

Zobacz zmiany

 rpo.podkarpackie.pl

Biuletyn informacyjny
Regionalnego Programu Operacyjnego
Województwa Podkarpackiego
na lata 2014-2020

1/2015
egzemplarz bezpłatny
ISSN 2081-3643



Inteligentne specjalizacje Podkarpacia

w numerze

s. 4 AKTUALNOŚCI

Obrady Komitetu Monitorującego * Pokazy Lotnicze w Mielcu * Szkolenia dla przedsiębiorców * Nowa strona RPO WP

s. 6 ROZMOWA NUMERU – DWA W JEDNYM

Chcemy, by w najbardziej obiecujących gałęziach przemysłu, powiązanych z inteligentnymi specjalizacjami, powstawały trwałe miejsca pracy – mówi Władysław Ortyl, Marszałek Województwa Podkarpackiego

s. 8 INTELIGENTNE SPECJALIZACJE – SKRZYDŁA REGIONU

Podkarpackie postawiło na lotnictwo i kosmonautykę oraz szeroko pojętą jakość życia. Funkcję wspomagającą będzie pełnić informacja i telekomunikacja

s. 10 ROZMOWA O EFS – PIERWSZY KROK DO MISTRZOSTWA

Dzięki wsparciu z Europejskiego Funduszu Społecznego uczniowie szkół zawodowych będą mieli gwarantowane stabilne zatrudnienie, a szkoły – nabór – mówi Tomasz Czop, Dyrektor Wojewódzkiego Urzędu Pracy w Rzeszowie

s. 12 DOBRE PRAKTYKI – EDUKACJA JAK OLIWA

Podkarpacka gospodarka potrzebuje wykwalifikowanych pracowników, a młodzi ludzie liczą na miejsca pracy, dzięki którym będą mogli godziwie zarabiać

s. 16 ZARZĄDZANIE RPO – SYSTEM INSTYTUCJONALNY

Jakie instytucje realizują RPO WP 2014-2020

s. 17 PRZEWODNIK PO PROGRAMIE – SIŁA INWESTYCJI

Główne obszary wsparcia i typy projektów, które mogą uzyskać dofinansowanie z Programu Regionalnego

s. 27 PLANOWANE NABORY WNIOSKÓW

Jakie konkursy o dofinansowanie projektów zostaną ogłoszone jeszcze w 2015 r.

Zdjęcie na okładce: Michał Mielniczuk/UMWP
ISSN 2081-3643



Wydawca:
Urząd Marszałkowski Województwa Podkarpackiego
Departament Zarządzania Regionalnym Programem Operacyjnym
Al. Ł. Ciepłńskiego 4, 35-010 Rzeszów
tel. + 48 17 747 67 05, faks +48 17 747 67 39
e-mail: drp@podkarpackie.pl, info.rpo@podkarpackie.pl
www.rpo.podkarpackie.pl

Realizacja:
Smartlink Sp. z o.o.
ul. Zjazd 2/4, 60-653 Poznań
tel. +48 61 849 90 40
e-mail: biuro@smartlink.pl
www.smartlink.pl
Redakcja i koordynacja: Jerzy Gontarz
Projekt i skład: Nina Dereszewicz i Daniel Dura
Współpraca: Joanna Skrzypek (UMWP)



Synergia działań

Tego typu zmian w zasadach korzystania z funduszy unijnych pojawiło się więcej. Na przykład nie będą wspierane projekty dotyczące budowy od podstaw nowej infrastruktury kulturalnej czy zdrowotnej. W obszarze edukacji budowa nowej infrastruktury będzie możliwa tylko w uzasadnionych przypadkach i musi wynikać z precyzyjnej analizy potrzeb. Więcej o warunkach i ograniczeniach można przeczytać w publikowanym tu prostym przewodniku po RPO (na str. 16-26), a także w Szczegółowym Opisie Osi Priorytetowych, dostępnym na stronie internetowej www.rpo.podkarpackie.pl.

Ogłaszane konkursy będą dotyczyć również inwestycji w drogi lokalne bezpośrednio połączone z siecią TEN-T, przejściami granicznymi, portami lotniczymi, terminalami towarowymi czy platformami logistycznymi. Ponadto na wsparcie mogą liczyć projekty dotyczące rozwoju e-usług, modernizacji energetycznej budynków użyteczności publicznej, infrastruktury edukacyjnej i społecznej czy ochrony przyrody. Warto zaznaczyć, że równoległe będą trwać nabory projektów w ramach osi finansowanych z Europejskiego Funduszu Społecznego (pełny harmonogram na str. 27). Niektóre z nich dotyczą wsparcia działań miękkich, które są komplementarne w stosunku do projektów inwestycyjnych. Tak jest np. w przypadku przedszkoli czy szkół zawodowych. Myśląc o regionalnym systemie edukacji, chcemy zaangażować jeszcze w większym stopniu środowisko biznesowe do współpracy w ramach kształcenia zawodowego młodzieży. Synergia działań – z jednej strony infrastrukturalnych, z drugiej społecznych i edukacyjnych – pozwala wzmocnić efekt oddziaływania Funduszy Europejskich na rozwój regionu.

O tym, jakie projekty mogą uzyskać wsparcie i jakie warunki należy spełnić, by je otrzymać, będziemy na bieżąco informować na łamach biuletynu w zupełnie nowej odsłonie. Zapraszam do lektury.

Adam Hamryszczak

Dyrektor Departamentu Zarządzania RPO

Dotacje dla osób, które chcą rozpocząć działalność gospodarczą, dotacje na rozwój firm, na tworzenie i modernizację infrastruktury społecznej, na aktywizację zawodową, zwiększenie dostępności przedszkoli – to tylko kilka możliwości z całego wachlarza wsparcia Regionalnego Programu Operacyjnego Województwa Podkarpackiego na lata 2014-2020. Program rusza na dobre. Jeszcze w 2015 r. planujemy ogłosić 18 konkursów. Wartość środków, które chcemy w ich wyniku rozdysponować, wynosi ok. 1,8 mld zł. Koncentrujemy się na działaniach adresowanych przede wszystkim do przedsiębiorców, samorządów, organizacji pozarządowych, a także do odbiorców wsparcia Europejskiego Funduszu Społecznego.

Mikro-, małym i średnim przedsiębiorstwom (MŚP) w pierwszej kolejności dajemy możliwość skorzystania z nowego instrumentu, jakim jest „Bon na innowacje”. Zależy nam na przygotowaniu firm do realizacji dojrzałych projektów badawczo-rozwojowych, a bon pozwala na zakup usług doradczych lub naukowo-badawczych w jednostkach naukowych. Ma to na celu zwiększenie transferu wiedzy do gospodarki. Ponadto przedmiot projektu musi się mieścić w obszarze inteligentnej specjalizacji województwa podkarpackiego. Z kolei o dotację na rozwój mogą się ubiegać MŚP, które chcą dokonać inwestycji niezbędnych do wprowadzenia na rynek innowacyjnych produktów lub usług.

Planujemy także wsparcie na przygotowanie stref aktywności gospodarczej. Tu ważna informacja dla gmin – Komisja Europejska kładzie nacisk na wykorzystanie już istniejących terenów inwestycyjnych. Przed podpisaniem umowy o dofinansowanie projektu gmina będzie musiała udowodnić, że dostępna powierzchnia została całkowicie wykorzystana lub nie odpowiada zapotrzebowaniu zgłaszanemu przez przedsiębiorców.



Biuletyn w wersji mobilnej jest dostępny pod adresami www.rpo.podkarpackie.pl <http://online.smartlink.pl/zobacz-zmiany-01-2015> (można go również obejrzeć, skanując zamieszczony obok kod).



fot. Michał Mielniczuk/UMWP

Niebo nad Mielcem

Ekspozycje sprzętu lotniczego, zapierające dech akrobacje wykonywane przez wytrawnych pilotów, występy gwiazd i mnóstwo atrakcji dla dzieci i młodzieży – tak wyglądały I Podkarpackie Pokazy Lotnicze w Mielcu. Wydarzenie przyciągnęło 80 tys. widzów.

12 i 13 września w Mielcu odbyły się Podkarpackie Pokazy Lotnicze „Na Skrzydłach Funduszy Europejskich”. Podczas dwóch dni wielkiego lotniczego święta mieliśmy okazję podziwiać wspaniałe akrobacje lotnicze, mrozące krew w żyłach figury wykonywane na przepięknych samolotach i kunszt pilotów. Nad lotniskiem oglądaliśmy zespół akrobacyjny Sił Powietrznych Biało-Czerwone Iskry, zespół Żelazny oraz Firebirds. Na mieleckim niebie swoje umiejętności prezentował mistrz akrobacji Artur Kielak.

– Przemysł lotniczy to jeden z najważniejszych obszarów, które przyczynić się mają do rozwoju gospodarczego regionu. Jest to nasza inteligentna specjalizacja, dlatego zależy nam na promocji lotnictwa – podkreśla marszałek Władysław Ortyl. Mielec dysponuje lotniskiem z pasem startowym o długości 2,5 km. To dobre warunki do organizacji tego typu imprez. Swoisty klimat tworzą działające tu firmy z branży lotniczej. Województwo dysponuje

też dobrym zapleczem naukowo-badawczym dla tego przemysłu. Istniejąca tu Dolina Lotnicza przyciąga kolejnych inwestorów.

Przez dwa dni trwania imprezy, której budżet zamknął się w kwocie 1,5 mln zł, mieleckie lotnisko odwiedziło 80 tys. osób, w niebo wzbily się 54 statki powietrzne. Wydano 124 akredytacje dla dziennikarzy i spottersów. Naszą stronę internetową odwiedziło ponad 100 tys. osób, a w specjalnym monidle, ustawionym w hali namiotowej na terenie lotniska, pamiątkowe zdjęcie wykonało prawie 2 tys. osób.

Pokazy były współfinansowane ze środków Regionalnego Programu Operacyjnego Województwa Podkarpackiego na lata 2014-2020 (odwiedź stronę: pokazy.lotnicze.podkarpackie.pl).

Decyzje dotyczące kryteriów

Do końca września 2015 r. Komitet Monitorujący (KM), jako niezależny organ doradczo-opiniotawczy Instytucji Zarządzającej Regionalnym Programem Operacyjnym Województwa Podkarpackiego na lata 2014-2020, spotkał się trzykrotnie.

Pierwsze posiedzenie Komitetu odbyło się 26 czerwca 2015 r. Podczas niego przyjęto regulamin działania KM, a także zatwierdzono formalne oraz merytoryczne kryteria wyboru dla projektów pozakonkursowych w ramach wszystkich działań i poddziałań RPO

WP 2014-2020, współfinansowanych ze środków Europejskiego Funduszu Społecznego. Przyjęto też specyficzne kryteria wyboru projektów pozakonkursowych realizowanych przez Powiatowe Urzędy Pracy oraz kryteria wyboru projektów finansowanych w ramach osi priorytetowej Pomoc techniczna.

Drugie posiedzenie Komitetu Monitorującego odbyło się 28 sierpnia 2015 r., w którym udział wzięła m.in. pani Wallis Goelen Vandebrock, dyrektor Wydziału ds. Polski, Czech i Słowacji Dyrekcji



Generalnej ds. Zatrudnienia, Spraw Społecznych i Włączenia Społecznego Komisji Europejskiej. Przedmiotem obrad były kryteria wyboru projektów dla działań RPO WP 2014-2020 współfinansowanych ze środków Europejskiego Funduszu Społecznego.

Kolejne, III posiedzenie Komitetu odbyło się 25 września 2015 r. i dotyczyło osi współfinansowanych ze środków Europejskiego Funduszu Rozwoju Regionalnego. Przede wszystkim omawiano kryteria wyboru projektów dla działań, dla których uruchomienie

naborów zaplanowane zostało na IV kwartał br. (zobacz harmonogram na str. 27).

Podczas tego posiedzenia Komisję Europejską reprezentowała Magdalena Horodyska z Dyrekcji Generalnej ds. Polityki Regionalnej i Miejskiej, natomiast Ministerstwo Infrastruktury i Rozwoju – Agnieszka Dawydzik, dyrektor Departamentu Koordynacji Strategii i Polityk Rozwoju.

Nowa strona o RPO

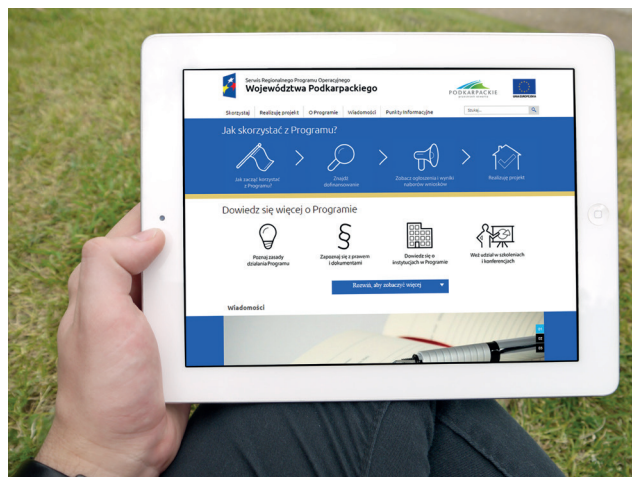
Wszystkich zainteresowanych korzystaniem z Funduszy Unijnych zapraszamy do korzystania z nowego serwisu informacyjnego poświęconego RPO WP na lata 2014-2020. Pod adresem www.rpo.podkarpackie.pl każdy znajdzie informacje ułatwiające wyszukanie dofinansowania na swój projekt oraz pomocne w trakcie realizacji przedsięwzięć.

Niezależnie od rodzaju używanego urządzenia, można uzyskać szybki i łatwy dostęp do informacji. Na stronie znajdują się m.in. wiadomości w formie instrukcji i poradników ułatwiających zrozumienie zagadnień związanych z Funduszami Europejskimi oraz ubieganiem się o dotacje.

Zakładki oznaczone przyjaznymi dla użytkownika piktogramami pomagają w poruszaniu się po serwisie. W zakładce **Skorzystaj** zamieszczono informacje podpowiadające, jak uzyskać wsparcie z RPO WP 2014-2020. W tym miejscu każdy może się dowiedzieć, jak zrealizować swój pomysł za pomocą funduszy unijnych. Jak znaleźć dofinansowanie? To bardzo proste – wystarczy skorzystać z wyszukiwarki, która po określeniu kilku kryteriów „odfiltruje” formy dofinansowania najbardziej pasujące do planowanego przedsięwzięcia. Stąd można pobrać również wzory dokumentów potrzebnych przy ubieganiu się o środki unijne.

Realizuj projekt to zakładka prezentująca najważniejsze obowiązki beneficjentów. Tu można się dowiedzieć, jakie warunki trzeba spełnić, by podpisać umowę o dofinansowanie projektu. Beneficjenci mogą się też szczegółowo zapoznać z zasadami promowania i rozliczania projektu, a także dokonywania w nim zmian.

O programie to część serwisu zawierająca najważniejsze wiadomości o systemie wdrażania RPO WP. W poszczególnych



sekcjach można łatwo znaleźć poszukiwane informacje o najważniejszych dokumentach, instytucjach realizujących Program, terminach i miejscach szkoleń, a także konferencjach związanych z wdrażaniem i rozliczaniem projektów. Publikowane są tu również wiadomości o aktualnie realizowanych i zakończonych projektach w regionie. Przy okazji warto sprawdzić, jakie są ich efekty. Swoje miejsce mają ponadto poradniki, publikacje promocyjne czy analizy, raporty i podsumowania.

Wszystkie aktualności związane z realizacją RPO WP zamieszczone są w zakładce Wiadomości.

Aby uzyskać więcej informacji, warto skorzystać z zakładki Punktu Informacyjnego i odnaleźć najbliższą placówkę. Na spotkanie z konsultantem Punktu Informacyjnego Funduszy Europejskich można się umówić telefonicznie lub za pośrednictwem maila.

Zapraszamy do korzystania z serwisu!

Szkolenia dla beneficjentów RPO WP

Chcesz dowiedzieć się więcej na temat możliwości dofinansowania z RPO WP 2014-2020? Weź udział w szkoleniach i seminariach organizowanych przez Instytucję Zarządzającą Regionalnym Programem Operacyjnym. W programach szkoleń będzie mowa m.in. o możliwościach wsparcia projektów realizowanych w ob-

szarze B+R, bonach na innowacje, dotacjach dla MŚP, wsparciu usług doradczych i szkoleniowych. Udział w szkoleniach będzie bezpłatny. Szczegółowe informacje można znaleźć na stronie internetowej rpo.podkarpackie.pl w zakładce „Weź udział w szkoleniach i konferencjach”.

Dwa w jednym

Dzięki włączeniu Europejskiego Funduszu Społecznego do programów regionalnych województwa zyskały większą samodzielność w realizacji założonych przez siebie celów rozwojowych – mówi Władysław Ortyl, Marszałek Województwa Podkarpackiego

Jakie korzyści dla regionu wynikają z połączenia dwóch funduszy (EFRR i EFS) w jednym programie?

Dwa fundusze w Programie Regionalnym zapewniają Samorządowi większą autonomię. Wsparcie będzie udzielane zgodnie z uwzględnieniem indywidualnych potrzeb regionu. Dwa fundusze – inwestycyjny i społeczny – to również możliwość kreowania uzupełniających się wzajemnie działań, jak i większy wpływ na ich ostateczny kształt. Dziś coraz częściej mówimy o przedsięwzięciach, które łączą w sobie wiele pojedynczych projektów wzajemnie na siebie oddziałujących. To zapewni efekt synergii, korzystny dla rozwoju społecznego i gospodarczego.

W odróżnieniu od perspektywy 2007-2013, gdy za program Kapitał Ludzki odpowiadało Ministerstwo Infrastruktury i Rozwoju, jako Samorząd decydujemy o kształcie działań społecznych wspieranych w ramach Programu Regionalnego. Dzięki włączeniu Europejskiego Funduszu Społecznego do RPO regiony zyskały zatem większą samodzielność w realizacji założonych przez siebie celów rozwojowych, co jednak nierozdzielnie łączy się z większą odpowiedzialnością.

Regiony musiały opracować nowe strategie innowacji. Jak identyfikacja inteligentnych specjalizacji wpłynie na rozwój Podkarpacia?

Inteligentne specjalizacje to zdiagnozowane czołowe sektory regionalnej gospodarki, które mają największy potencjał rozwoju i najszybciej mogą wygenerować nowe miejsca pracy. Specjalizacje nie rodzą się z dnia na dzień i nie można ich w sposób dyrektywny wyznaczyć. Ich identyfikacja jest możliwa w toku uzgodnień i konsultacji społecznych, w procesie tzw. przedsiębiorczego odkrywania. Spotykamy się z przedsiębiorcami, naukowcami, uczelniami i instytucjami okołobiznesowymi, bo tam leży klucz do inteligentnych specjalizacji.

Województwo podkarpackie już w okresie międzywojennym, gdy uruchomiono Centralny Okręg Przemysłowy, weszło na ścieżkę rozwoju związaną z przemysłem lotniczym, zbrojeniowym i maszynowym. Stąd dziś jedną z naszych inteligentnych specjalizacji jest właśnie lotnictwo i kosmonautyka. Drugą inteligentną specjalizacją wiodącą jest „jakość życia”. Jako inteligentną specjalizację wspomagającą wskazano informację i telekomunikację. Wszystkie je opisuje i precyzuje *Regionalna strategia innowacji województwa podkarpackiego na lata 2014-2020 na rzecz inteligentnej specjalizacji*.

Ponadto w dokumencie tym wskazano potencjalne obszary dodatkowych inteligentnych specjalizacji: przemysł motoryzacyjny, chemiczny, mineralny czy hutniczo-metalurgiczny.

Zakończyły się już prace nad Szczegółowym Opisem Osi. To bardzo ważny dokument, na co zwrócić w nim uwagę?

Szczegółowy Opis Osi Priorytetowych Regionalnego Programu Operacyjnego na lata 2014-2020, czyli SzOOP, jak go nazywamy w skrócie, jest uszczegółowieniem i rozwinięciem zapisów poszczególnych osi priorytetowych Programu Regionalnego. Zawiera między innymi informacje o działaniach, typach projektów,

typach beneficjentów, grupach docelowych, trybach wyboru projektów, maksymalnych poziomach dofinansowania. To podstawowy dokument, po który powinni sięgać wszyscy, którzy poważnie myślą o pozyskaniu wsparcia na swoje projekty.

Niezwykle ważny z punktu widzenia projektodawców jest załącznik do tego dokumentu, określający kryteria wyboru projektów w poszczególnych działaniach. Obecnie przygotowywane są wytyczne dotyczące kwalifikowalności wydatków. One określą, jakie koszty w projektach będą refundowane i w jakim zakresie.

Pierwszy nabór wniosków już za nami. 40 mln zł na poprawę sytuacji osób bezrobotnych na rynku pracy trafiło do powiatowych urzędów pracy. W tym roku mają zostać ogłoszone konkursy w ramach RPO. Kto z nich skorzysta? Ile pieniędzy na nie przeznaczono?

Zależało nam, by w pierwszej kolejności wesprzeć ten newralgiczny obszar. Z tych pieniędzy już korzystają bezrobotni w powiatowych urzędach pracy. Kolejne nabory będą ogłaszane w IV kwartale 2015 r., przeznaczamy na nie blisko 1,8 mld zł. Skorzystają z nich przede wszystkim przedsiębiorcy, dla których zarezerwowaliśmy ok. 290 mln zł. Mogą się oni ubiegać o wsparcie na wprowadzenie nowego lub ulepszonego produktu albo usługi.

Ruszamy też z tworzeniem e-usług w administracji, budową dróg, modernizacją energetyczną, a także infrastrukturą pomocy społecznej, edukacyjnej i ochroną bioróżnorodności.

Nasza Instytucja Pośrednicząca, którą jest Wojewódzki Urząd Pracy, przeprowadzi nabory w obszarze rynku pracy i przedsiębiorczości, a także integracji społecznej i edukacji. Uruchomiony



foto: Krzysztof Koch

zostanie program stypendialny dla uczniów, realizowany – podobnie jak było wcześniej – przez Urząd Marszałkowski.

Te pierwsze nabory pozwolą nam przygotować jak największą kwotę do wydatkowania do 2018 r. Wówczas nastąpi dyspozycja w odniesieniu do rezerwy wykonania – chcemy osiągnąć jak najlepszy wynik, abyśmy mogli utrzymać wysokość środków, które trafią do naszego województwa.

W regionie jest realizowany jeden, tzw. wojewódzki ZIT – obejmujący Rzeszowski Obszar Funkcjonalny (13 gmin). Jaki efekt przyniesie?

Za pomocą tego instrumentu partnerstwa jednostek samorządu terytorialnego (JST) mogą realizować uzupełniające się, wspólne przedsięwzięcia, łączące działania finansowane z Europejskiego Funduszu Rozwoju Regionalnego i Europejskiego Funduszu Społecznego. ZIT to także wyjście poza sztywne granice administracyjne JST i większe możliwości oddziaływania projektów unijnych.

Ideą ZIT jest współpraca samorządów na rzecz maksymalnego wykorzystania wspólnych atutów i rozwiązywania problemów. Dlatego dofinansowane projekty nie będą oderwanymi od siebie, punktowymi inwestycjami. Władze niższego szczebla niż regionalny, znając dobrze lokalne uwarunkowania, najlepiej przygotowują projekty wzajemnie powiązane i komplementarne.

Jest to także przykład dalszej decentralizacji w obszarze wdrażania funduszy unijnych i podejmowania decyzji o wyborze przedsięwzięć. Jako Instytucja Zarządzająca mamy oczywiście nadzór nad całym procesem. Jednakże przygotowana strategia ZIT i spotkania konsultacyjne pozwalają nam twierdzić, że to będą najbardziej celne i dopasowane do potrzeb projekty.

Chcemy, by w najbardziej obiecujących gałęziach przemysłu, powiązanych z inteligentnymi specjalizacjami, powstawały trwałe miejsca pracy

Na jakich inwestycjach najbardziej zależy Zarządowi Województwa Podkarpackiego?

W ramach nowej perspektywy finansowej inwestycje w infrastrukturę nadal stanowią priorytetowe obszary interwencji w celu zminimalizowania różnic pomiędzy regionami. Województwo podkarpackie potrzebuje intensywnych interwencji, które umożliwią dorównanie pozostałym regionom Polski pod względem tempa rozwoju.

Ogromne znaczenie mają inwestycje w badania i prace rozwojowe generujące nowe technologie oraz wprowadzanie nowych produktów na rynek przy użyciu nowych procesów produkcji. Nakłady ponoszone w tym obszarze zapoczątkują w przyszłości, spowodują wzrost poziomu życia mieszkańców województwa. Wiemy, że będzie to proces długotrwały – a jego wyniki zostaną zaobserwowane dopiero w roku 2030. To wtedy tak naprawdę ocenimy efekt tego wsparcia. W dłuższej perspektywie innowacja jest głównym motorem wzrostu gospodarczego. Duże znaczenie w jego pobudzeniu ma również odpowiednia jakość instytucjonalna administracji publicznej.

Szczególną rolę w rozwoju gospodarczym ma kapitał ludzki. Jakość siły roboczej ma znaczący wpływ na wydajność pracy. Chcemy, by w najbardziej obiecujących gałęziach przemysłu, powiązanych z inteligentnymi specjalizacjami, powstawały trwałe miejsca pracy.

Rozmawiał Jerzy Gontarz



Skrzydła regionu

Podkarpackie swój największy potencjał dostrzega w lotnictwie i kosmonautyce oraz szeroko pojętej jakości życia. Są to obszary inteligentnych specjalizacji, w których jest zarazem największa koncentracja zasobów gospodarczych regionu. Województwo dysponuje też odpowiednią bazą naukową umożliwiającą wprowadzenie innowacji w tych dziedzinach i ich dynamiczny rozwój. Funkcję wspomagającą będzie pełnić informacja i telekomunikacja (ICT).

Innowacje to jeden z głównych czynników decydujących o konkurencyjności gospodarki. Do klasycznych definicji „innowacji” można zaliczyć tę proponowaną przez podręcznik Oslo Manual: „wdrożenie nowego lub istotnie ulepszanego produktu (wyrobu lub usługi), nowego lub istotnie ulepszanego procesu, nowej metody marketingu lub nowej metody organizacji w zakresie praktyk biznesowych, organizacji miejsca pracy bądź relacji ze środowiskiem zewnętrznym”. Popularność zyskują też mniej formalne definicje. „Innowacyjność to nowy sposób działania, przynoszący pozytywne zmiany. Coś, co poprawia jakość życia” – pisał Carmine Gallo w książce *Steve Jobs: Sekrety innowacji*, w której sformułował siedem zasad zarządzania stosowanych przez charyzmatycznego szefa Apple’a.

Koncentracja na specjalizacjach

Opublikowana w 2000 r. *Strategia Lizbońska* wskazywała na innowacje jako na czynnik decydujący o szybkości rozwoju Unii Europejskiej. Jako cel wyznaczała zwiększenie nakładów na badania i rozwój do 3% PKB całej UE. Miało to sprawić, że pod względem gospodarczym Europa prześcignie Stany Zjednoczone. Nie udało się osiągnąć tego celu. Wątpliwe, czy planowany wzrost wydatków na B+R przyniosłby oczekiwany wzrost. Brak odpowiedniej koordynacji i monitoringu sprawił, że w różnych regionach Europy i w krajach członkowskich przeznaczano pieniądze na dublujące się projekty. Poza tym wsparcie zostało rozproszone na wiele dys-

cyplin. Nie skoncentrowano strumienia funduszy na działaniach i sektorach, których rozwój mógłby przynieść najlepsze efekty. W rezultacie zmarnowano część pieniędzy. W nowej strategii – *Europa 2020* – która wprowadza zmiany w polityce spójności Unii Europejskiej, zaznacza się bardzo wyraźnie konieczność dokonywania inteligentnych, mądrych wyborów, zwanych „inteligentnymi specjalizacjami” (ang. *smart specialisations*).

W strategii *Europa 2020* wyraźnie wskazano, że inteligentne specjalizacje powinny się stać najważniejszym elementem lokalnie (na poziomie krajów i regionów) definiowanych strategii innowacji. – Zmiana podejścia jest bardzo wyraźna. Musimy się koncentrować na inwestowaniu, a nie po prostu wydawaniu pieniędzy europejskich. Inwestować je trzeba w takie projekty i obszary, które zapewnią w przyszłości odpowiedni wzrost, przyniosą wartość dodaną – mówi Piotr Czerepiuk z Urzędu Marszałkowskiego Województwa Podkarpackiego, jeden z ekspertów współpracujących nad stworzeniem *Regionalnej strategii innowacji województwa podkarpackiego na lata 2014-2020 na rzecz inteligentnej specjalizacji* (RSI).

Na co stawia Podkarpackie

Specjalizacji nie wskazują odgórnie władze regionu. – Zgodnie z zaleceniami podręcznika dla kreatorów strategii [*Przewodnik*



strategii badań i innowacji na rzecz inteligentnej specjalizacji (RIS3) – przyp. red.] do identyfikacji obszarów inteligentnych specjalizacji należało zastosować tak zwany proces przedsiębiorczego odkrywania – dodaje Piotr Czerepiuk. – W ten proces angażuje się samych przedsiębiorców, którzy najlepiej potrafią określić potencjał swoich biznesów i zdolność do generowania innowacji przy współpracy z sektorem B+R. Przez 2,5 roku konsultowaliśmy projekt RSI. Identyfikację inteligentnych specjalizacji poprzedziło bardzo dokładne rozpoznanie zasobów regionu.

Podkarpackie wyznaczyło trzy najważniejsze dla siebie obszary inteligentnych specjalizacji:

- Lotnictwo i kosmonautykę
- Jakość życia
- Informację i telekomunikację (specjalizacja wspomagająca).

Lotnictwo jest silnie osadzone w tradycji regionu – to tutaj między innymi utworzono przed II wojną światową Centralny Okręg Przemysłowy, w ramach którego budowano przemysł lotniczy. Dziś działająca na obszarze województwa podkarpackiego Dolina Lotnicza zalicza się do najszybciej rozwijających się klastrów. To ponad 120 przedsiębiorstw zatrudniających 26 tys. osób i osiągających 2 mld dol. ze sprzedaży (2014 r.). Produkowane tu podzespoły są montowane w samolotach firm Boeing, Airbus, Bombardier, Lockheed Martin czy Embraer. Przemysł ten ma silne wsparcie w nauce i sektorze B+R. Z firmami lotniczymi ściśle współpracuje Politechnika Rzeszowska, która utworzyła w swoich strukturach Wydział Budowy Maszyn i Lotnictwa. Dolina Lotnicza ma zapewniony stały dopływ odpowiednio wykształconych pracowników dzięki dobrze dostosowanemu lokalnemu systemowi edukacji i szkolnictwa wyższego. Przemysł lotniczy jest ściśle powiązany z kosmicznym. Przyjęcie naszego kraju do Europejskiej Agencji Kosmicznej otwiera przed województwem podkarpackim nowe perspektywy dotyczące rozwoju tej gałęzi przemysłu.

Drugą ważną inteligentną specjalizacją dla Podkarpacia jest „jakość życia”. Grupuje ona cztery duże obszary:

1. produkcję i przetwórstwo żywności najwyższej jakości biologicznej i zdrowotnej, ekologiczne i zrównoważone rolnictwo i przetwórstwo, produkty regionalne i tradycyjne
2. zrównoważoną i odpowiedzialną turystykę, zdrowie i dobrostan (kliniki, sanatoria, domy seniora, centra rekreacyjno-wypoczynkowe, zakłady odnowy biologicznej, centra dietetyczne)
3. ekotechnologie: odnawialne źródła energii (energetyka rozproszona, smart grids, turbiny wiatrowe, turbiny wodne, solary, panele słoneczne, kotły na biomasę, geotermia itd.)
4. energooszczędne i inteligentne budownictwo (domy pasywne, zeroenergetyczne i plusenergetyczne itd.).

W zasadzie nie jest to sektor, lecz kompleks rozwiązań. – Lotnictwo i kosmonautyka dotyczą kilku największych miast województwa. Chcieliśmy znaleźć również taką specjalizację, która wykorzystuje endogenne zasoby województwa – wyjaśnia Piotr Czerepiuk. „Jakość życia” z założenia będzie służyć inteligentnemu rozwojowi całego jego obszaru, w tym szczególnie środowiska wiejskiego i małych miejscowości.

Województwo podkarpackie wskazało jeszcze trzecią specjalizację – informację i telekomunikację (ICT) – o charakterze wspierającym. W regionie jest zlokalizowana największa w skali ogólnokrajowej firma informatyczna Asseco Poland SA, a działające tu podmioty z branży telekomunikacyjnej zgłaszają dużą liczbę patentów. – Sektor ICT ma istotne znaczenie dla zidentyfikowanych specjalizacji i praktycznie każdej dziedziny życia. Powinien tworzyć rozwiązania wspierające branże, na których rozwoju nam zależy – mówi Piotr Czerepiuk.

Warunek uruchomienia funduszy

Przedsiębiorcze odkrywanie to proces ciągły i otwarty. Możliwe, że w wyniku prac w panelach inteligentnych specjalizacji oraz konsultacji ze środowiskiem przedsiębiorców zostaną wskazane nowe obszary, dla których warto będzie stworzyć dodatkowe plany działań. Taką dziedziną jest na przykład przemysł motoryzacyjny. – Już jest grupa inicjatywna – uczestnicy klastra motoryzacyjnego Automotive. Chodzi nam o dobre pomysły i takie projekty, które przy zaangażowaniu sektora nauki zapewnią trwałą rozwój w przyszłości – dodaje ekspert.

Wybór inteligentnych specjalizacji był konieczny – każdy region, chcąc uruchomić programy finansowane z Europejskiego Funduszu Rozwoju Regionalnego (EFRR), musi mieć przygotowaną strategię w tym zakresie. Ten warunek dotyczy szczególnie dwóch spośród jedenastu celów tematycznych:

- **Cel 1:** „Wzmacnianie badań naukowych, rozwoju technologicznego i innowacji”
- **Cel 3:** „Podnoszenie konkurencyjności mikro-, małych i średnich przedsiębiorstw (MŚP)”.

Od posiadania strategii inteligentnych specjalizacji uzależniono również możliwość korzystania z Europejskiego Funduszu Rolnego na rzecz Rozwoju Obszarów Wiejskich (EFRROW). Warunek ten dotyczy tematu 1: „Wspieranie transferu wiedzy i innowacji w rolnictwie, leśnictwie i na obszarach wiejskich”.

Na poziomie krajowym również wyznaczono inteligentne specjalizacje (na liście znajduje się ich 19). Iwona Wendel, podsekretarz stanu w Ministerstwie Infrastruktury i Rozwoju, zapewnia, że jeśli inwestycja wpisuje się w taką specjalizację, może być preferowana na etapie składania wniosków w Programie Inteligentny Rozwój. Dzięki takiemu rozwiązaniu projekty dofinansowane z UE mają przynosić jeszcze lepsze efekty.

Piotr Czerepiuk wyjaśnia, że podczas opracowywania kryteriów konkursowych w ramach Regionalnego Programu Operacyjnego Województwa Podkarpackiego 2014-2020 zostaną wskazane konkretne kody PKD. Dzięki temu firmy będą dokładnie wiedziały, jakie obszary działalności są preferowane. Strategia inteligentnych specjalizacji będzie realizowana nie tylko przy wsparciu z RPO, ale także innych programów krajowych (np. Inteligentny Rozwój) i europejskich (np. Horyzont 2020).

Andrzej Szoszkiewicz

Pierwszy krok do mistrzostwa

Dzięki wsparciu z Europejskiego Funduszu Społecznego uczniowie szkół zawodowych będą mieli praktycznie gwarantowane stabilne zatrudnienie, a szkoły – nabór – mówi Tomasz Czop, Dyrektor Wojewódzkiego Urzędu Pracy w Rzeszowie

Wojewódzki Urząd Pracy w Rzeszowie (WUP)

pełni funkcję Instytucji Pośredniczącej (IP) dla Regionalnego Programu Operacyjnego Województwa Podkarpackiego na lata 2014-2020 i odpowiada za realizację trzech osi priorytetowych finansowanych ze środków Europejskiego Funduszu Społecznego:
 VII Regionalny rynek pracy
 VIII Integracja społeczna
 IX Jakość edukacji i kompetencji w regionie.

Każda z tych osi obejmuje działania, czyli szczegółowe instrumenty wspierające określone typy projektów. W praktyce WUP będzie w tych trzech obszarach organizował nabory wniosków, przeprowadzał ich ocenę, dokonywał wyboru projektów, podpisywał umowy o dofinansowanie, monitorował realizację i rozliczanie projektów oraz zlecał płatności. Będzie także monitorował postępy w realizacji programu i mierzył wskaźniki decydujące o osiągnięciu celów w zakresie EFS.

Ponad 525 mln euro (bez osi X Pomoc techniczna) to kwota z Europejskiego Funduszu Społecznego dostępna w ramach RPO WP. Do tego dochodzi 157 mln euro z Programu Operacyjnego Wiedza Edukacja Rozwój 2014-2020 (POWER). Łącznie to prawie 700 mln euro, które Wojewódzki Urząd Pracy w Rzeszowie rozdysponuje na Podkarpaciu w celu wspierania zatrudnienia, rozwiązywania problemów społecznych i zwiększania jakości edukacji.

Wojewódzki Urząd Pracy ma do rozdysponowania ponad 700 mln euro z RPO WP i POWER-a. Jak te pieniądze zostaną zagospodarowane?

Po pierwsze – z pożytkiem dla mieszkańców województwa podkarpackiego. Po drugie – sprawnie, skutecznie i z długofalowym efektem. Takie cele nam przyświecają. Wojewódzki Urząd Pracy (WUP) w Rzeszowie ma bogate doświadczenia w gospodarowaniu unijnymi funduszami. Efektywność naszych działań oraz aktywność beneficjentów w poprzednim okresie programowania w ramach Programu Operacyjnego Kapitał Ludzki doprowadziły do wzrostu alokacji dla regionu aż o 28%. To większa odpowiedzialność i większe wymagania, ale jesteśmy odpowiednio przygotowani i zorganizowani.





W ramach RPO WP pierwszy nabór już został przeprowadzony – dotyczył działania 7.2 Poprawa sytuacji osób bezrobotnych na rynku pracy. Prawie 40 mln zł trafiło do powiatowych urzędów pracy w regionie. Na co przeznaczone są te pieniądze?

Pieniądze trafiły do wszystkich 21 powiatowych urzędów pracy (PUP) w województwie podkarpackim, które dysponują nimi już od sierpnia. Zgodnie z ustawą o promocji zatrudnienia wsparcie jest przeznaczone na aktywizację zawodową mieszkańców Podkarpacia od 30. roku życia. Każdy PUP diagnozuje sytuację swoich klientów, osób bezrobotnych w powiecie, w celu doboru adekwatnych dla grupy usług i instrumentów rynku pracy, zgodnych z Ustawą o promocji zatrudnienia i instytucjach rynku. Są nimi np. staże, prace interwencyjne i społecznie użyteczne, szkolenia czy dotacje na założenie własnej działalności gospodarczej. Ze swojej strony staramy się w jak największym stopniu promować przedsiębiorczość własną, która może w istotnym stopniu wpłynąć na wzrost gospodarczy Podkarpacia. Region ma w tym zakresie pewne zapóźnienia w skali kraju, które zamierzamy zniwelować do 2020 r.

Inwestycje w szkolnictwo zawodowe przyniosły duże korzyści w poprzedniej perspektywie finansowej, gdy realizowaliśmy projekt „Podkarpacie stawia na zawodowców”

Jeszcze w tym roku przewidziano 8 konkursów w ramach działań, za realizację których odpowiada WUP w Rzeszowie. Kto powinien się do nich przygotować?

Ogłosimy konkursy w zakresie wszystkich trzech osi priorytetowych Regionalnego Programu Operacyjnego, których realizację nam powierzono. Ogłoszenia o wszystkich konkursach będą się ukazywać na stronie Regionalnego Programu Operacyjnego, a także w naszym serwisie, na naszym profilu społecznościowym i w prasie. Docierają do nas informacje, że potencjalni beneficjenci w znacznej mierze już przygotowują się do tych konkursów. W związku z prognozowanym zainteresowaniem na uzyskanie dofinansowania będą miały szansę jedynie wnioski realnie rozwiązujące problemy mieszkańców Podkarpacia. W osi *Regionalny rynek pracy* będą mogły aplikować np. niepubliczne instytucje rynku pracy – agencje zatrudnienia, instytucje szkoleniowe i partnerstwa lokalne, organizacje pozarządowe statutowo zajmujące się rynkiem pracy. W osi *Integracja społeczna* ogłosimy nabór dla ośrodków pomocy społecznej i powiatowych centrów pomocy rodzinie, podmiotów zajmujących się aktywną integracją oraz rozwojem sektora ekonomii społecznej. W zakresie edukacji (oś IX) po raz kolejny będą mogły aplikować podmioty prowadzące ośrodki wychowania przedszkolnego, firmy realizujące szkolenia językowe dla dorosłych oraz otoczenie społeczno-gospodarcze szkół zawodowych, m.in. szkoły wyższe, przedsiębiorcy, instytucje rynku pracy. Wachlarz kryterium dostępu do aplikowania będzie naprawdę szeroki, ale wroczą wymagania dotyczące jakości projektów – dofinansowanie uzyskają jedynie najlepsze wnioski.

W ramach osi priorytetowej IX przewidziano wsparcie na wzmocnienie szkolnictwa zawodowego. Dlaczego warto je wspierać z unijnych funduszy? Co zyskają szkoły i uczniowie? Co pracodawcy?

Zawodowstwo to pierwszy krok do mistrzostwa, a chcemy sprawić, żeby młodzi mieszkańcy Podkarpacia stawali się profesjonalistami w dziedzinach, w których się kształcą, odpowiadając jednocześnie na zapotrzebowanie u przedsiębiorców w regionie.

Ci ostatni zyskają młodą, energiczną kadrę – niewymagającą dużych nakładów na szkolenie i już na początku zatrudnienia gotową do pracy. Dzięki wsparciu z Europejskiego Funduszu Społecznego uczniowie szkół zawodowych będą mieli praktycznie gwarantowane stabilne zatrudnienie, a szkoły – nabór. Wszyscy zyskają. Inwestycje w szkolnictwo zawodowe przyniosły wymierne korzyści w poprzedniej perspektywie finansowej, gdy realizowaliśmy własny projekt „Podkarpacie stawia na zawodowców”. Te działania będziemy kontynuować i poszerzać w nowej perspektywie finansowej.

Pojawią się też nowe rozwiązania dotyczące opieki nad małymi dziećmi. Jak mogą zmienić sytuację młodych rodziców na rynku pracy?

Działania dotyczące opieki nad dziećmi do lat 3 są naturalnym przedłużeniem wsparcia, które realizowaliśmy w Programie Operacyjnym Kapitał Ludzki wobec edukacji przedszkolnej. Umożliwiło ono sko-

rzystanie z różnych form opieki przedszkolnej aż 18 tys. dzieci z terenów wiejskich w województwie. Dodatkowo, zapewnienie wysokiej jakości, kompleksowej opieki przedszkolnej i żłobkowej umożliwia rodzicom dzieci objętych wsparciem szybszy powrót do pracy. Długi rozbrat z zatrudnieniem powoduje problemy z ponownym odnalezieniem się w ewoluujących realiach regionalnego rynku pracy. Młodzi rodzice, pewni wysokiej jakości opieki nad swoimi dziećmi, będą mogli bez obaw myśleć o kontynuowaniu zatrudnienia. Na początku nie musi to być powrót do pracy w pełnym wymiarze – będzie można skorzystać z bardziej elastycznych form zatrudnienia.

Trzy obszary – w skrócie: praca, integracja i edukacja – który spośród nich stanowi dziś największe wyzwanie?

Zgodnie z logiką interwencji środków unijnych z Europejskiego Funduszu Społecznego i strategią rozwoju Unii Europejskiej – Europa 2020 wiodącym celem i wyzwaniem dla państw Wspólnoty jest zwiększanie poziomu stabilnego i rozwojowego zatrudnienia. Proponuję traktować trzy wspomniane osie jako pewną całość, która będzie miała silny wpływ na tworzenie nowych miejsc pracy oraz długofalowy rozwój województwa podkarpackiego. Tak poważny i wymagający cel może być zrealizowany wyłącznie dzięki kompleksowym działaniom realizowanym przez doświadczoną w tym obszarze instytucję, dlatego też pośredniczenie we wdrażaniu osi EFS w Programie Regionalnym powierzono Wojewódzkiemu Urzędowi Pracy w Rzeszowie.

Rozmawiał Jerzy Gontarz

Edukacja jak oliwa

Podkarpacka gospodarka potrzebuje wykwalifikowanych pracowników, a młodzi ludzie liczą na miejsca pracy, dzięki którym będą mogli godziwie zarabiać. Inwestycje w szkoły i uczelnie w ramach RPO WP 2007-2013 oraz innych programów znacznie poprawiły sytuację w obszarze edukacji.

Za ponad 430 mln zł z RPO WP 2007-2013 wybudowano lub przebudowano 124 budynki, z których korzysta ponad 68 tys. uczniów i studentów. Dobre licea ogólnokształcące poszerzają swą ofertę, a szkoły zawodowe stawiają na zbliżenie z pracodawcami. Dzięki temu absolwenci szkół mają lepszy start do dalszej kariery. Kluczowy dla rozwoju szkolnictwa zawodowego okazał się projekt budowy Regionalnych Centrów Transferu Nowoczesnych Technologii Wytwarzania, który kosztował przeszło 120 mln zł. Te wszystkie inwestycje powinny zapoczątkować teraz, gdy rynek pracy poszukuje fachowców i inżynierów w określonych profesjach. Nowy Regionalny Program Operacyjny stwarza jeszcze bogatszą ofertę dla edukacji, ale już w latach 2007-2013 zrealizowano w województwie udane i potrzebne przedsięwzięcia, dzięki którym zadbano o wszystkie etapy rozwoju młodych ludzi. Przyjrzyjmy się kilku z nich.

Szkoła sercem wsi

Oświata jest oczkiem w głowie samorządu gminy Kamień, położonej na północy powiatu rzeszowskiego. Podczas gdy wielu samorządowców likwiduje małe szkoły ze względu na koszty, wójt przekonał radnych, że warto zbudować w Krzywej Wsi nowy obiekt.



fot. Archiwum beneficjenta

Poprzedni budynek był na tyle zniszczony, że kolejne kontrole Sanepidu i Straży Pożarnej mówiły wręcz o jego zamknięciu. – Tymczasem dzieci na wsi, tak jak wszystkie inne, muszą się kształcić w odpowiednich warunkach – mówi wójt Ryszard Bugiel. Unijna dotacja pozwoliła gminie na zbudowanie nowej szkoły z przestronnymi korytarzami i sanitariatami. W szatni każde dziecko zamiast wieszaka ma własną szafkę, a w nowej kuchni i jadalni uczniowie mogą zjeść wreszcie ciepłe posiłki. Szkołę wyposażono też w nowoczesny sprzęt komputerowy i tablice multimedialne.

Bibliotekę zaopatrzone w e-booki, a pracownia przyrodnicza otrzymała stację meteorologiczną. Dodatkowo samorząd pozyskał 450 tys. zł dotacji z Funduszu Rozwoju Kultury Fizycznej Ministerstwa Sportu na budowę sali gimnastycznej, w której oprócz lekcji odbywają się zajęcia pozalekcyjne.

Projekt obejmował także modernizację przedszkola w Łowisku. Po gruntownym remoncie powstały duże sale do zajęć, kuchnia, jadalnia, szatnie oraz pomieszczenia socjalne. Wybudowane podjazdy umożliwiły korzystanie z obiektu również osobom niepełnosprawnym. Budynek jest teraz tańszy w eksploatacji, dzięki dociepleniu zmniejszyły się bowiem wydatki na ogrzewanie. Przedszkole oferuje obecnie 50 miejsc dla dzieci w wieku od 4 do 6 lat, ale to wciąż za mało.



fot. Archiwum beneficjenta

Gmina szczeni się tym, że młodzież ma dostęp do edukacji od przedszkola do matury. Funkcjonuje tu bowiem Zasadnicza Szkoła Zawodowa, Liceum Ogólnokształcące, a nawet Szkoła Muzyczna kształcąca około 200 uczniów.

Projekt:	Budowa Szkoły Podstawowej w Krzywej Wsi i modernizacja przedszkola samorządowego w Łowisku
Beneficjent:	Gmina Kamień
Finansowanie:	Regionalny Program Operacyjny Województwa Podkarpackiego na lata 2007-2013
Wartość projektu:	ok. 2,04 mln zł
Dofinansowanie:	ok. 1 mln zł
Okres realizacji:	2010-2013



Szkoły zawodowców

Odbudowujące się w Polsce szkolnictwo zawodowe musi sprostać potrzebom coraz bardziej wymagającego rynku pracy. Warsztaty z wysłuzonym sprzętem to już przeszłość.

Dziś młodzież w 12 podkarpackich powiatach (m.in. Leżajsku i Mielcu) kształci się w nowoczesnych, funkcjonalnych i dobrze wyposażonych Regionalnych Centrach Transferu Nowoczesnych Technologii Wytwarzania.



fot. Archiwum beneficjenta

Zespół Szkół Technicznych w Leżajsku zaadaptował na potrzeby Centrum budynek warsztatów szkolnych. Powstało 11 laboratoriów, które wyposażono w nowoczesny sprzęt, odpowiadający parkowi maszyn w nowoczesnych firmach. Dzięki temu uczniowie mogą kształcić się w zawodach poszukiwanych na regionalnym rynku pracy, wykorzystując w praktyce najnowsze rozwiązania technologiczne. Szkoła dostosowała bowiem profil nauczania do wymogów przedsiębiorców. Efekty już widać. W ostatnich latach zwiększył się nabór do zasadniczej szkoły zawodowej oraz technikum, szczególnie na kierunku technik mechanik i mechatronik. Powoli rośnie też liczba absolwentów znajdujących pracę w okolicznych przedsiębiorstwach.

Projekt ma także wymiar komercyjny. Szkoła za pośrednictwem operatora udostępnia przedsiębiorcom pomieszczenia i sprzęt, a nowoczesna baza dydaktyczna zachęca pracodawców do szkolenia tu swoich pracowników. Dyrektor Halina Samko cieszy się, że znacznie wzrosła konkurencyjność szkoły na rynku edukacyjnym, jak również efektywność kształcenia. Jak dodaje, dzięki stworzeniu Centrum zwiększyła się liczba uczniów, w tym roku kształci się ich 1582. Pozwoliło to na utrzymanie zatrudnienia na dotychczasowym poziomie. Nauczyciele mają też możliwości doskonalenia się i satysfakcję, że kształcą młodzież na sprzęcie najnowszej generacji.

Bezpośrednim efektem powstania Centrum jest współpraca z zakładami Doliny Lotniczej oraz podpisanie umowy partnerskiej z firmą MTU Aero Engines Polska. Razem pracują nad dostosowaniem programu edukacji i praktycznej nauki zawodu do potrzeb przemysłu lotniczego. Poza tym organizowane są wycieczki edukacyjne dla nauczycieli i uczniów na teren zakładu, a pedagodzy biorą udział w niektórych warsztatach i szkoleniach w firmie.

MTU dofinansowuje także koła zainteresowań działające w szkole, wspierając tym samym rozwój pasji i zainteresowań młodzieży.

Budowa nowoczesnej bazy zachęca do kolejnych inwestycji i poszerzenia oferty edukacyjnej. Szkoła zamierza zmodernizować pracownię spawalniczą oraz doposażyć stolarską i z branży usługowej (gastrologia, hotelarstwo). W planach jest także zakup urządzeń fotowoltaicznych do pracowni urządzeń energetyki odnawialnej. Te zamierzenia doskonale wpisują się w założenia RPO WP 2014-2020, w którym zaplanowano wsparcie szkolnictwa zawodowego w zakresie uruchamiania nowych kierunków kształcenia i doposażenia szkół.

Projekt:	Regionalne Centrum Transferu Nowoczesnych Technologii Wytwarzania – powiat leżański
Beneficjent:	Powiat Leżański
Finansowanie:	Regionalny Program Operacyjny Województwa Podkarpackiego na lata 2007-2013
Wartość projektu:	ok. 8,23 mln zł
Dofinansowanie:	ok. 6,71 mln zł
Okres realizacji:	2010-2014

Perła regionu

Centrum Kształcenia Praktycznego i Doskonalenia Nauczycieli (CKPiDN) w Mielcu swoje warsztaty stworzyło od podstaw. Powstał nowoczesny i funkcjonalny budynek, który w 2013 r. zdobył I miejsce w konkursie „Unijne Perły Podkarpacia” w kategorii „Perła wśród projektów dotyczących infrastruktury technicznej i publicznej”.



fot. Archiwum beneficjenta

Nowoczesny sprzęt zgromadzony w przestronnych warsztatach jest podstawą kształcenia młodych ludzi. W tym roku praktyki odbywa tu 650 uczniów. Centrum oferuje też bezpłatne kwalifikacyjne kursy zawodowe (w 2015 r. skorzystało z nich ponad sto osób) oraz komercyjne szkolenia pracowników okolicznych firm (ponad 200). Wszyscy korzystają z 11 świetnie wyposażonych laboratoriów, co zapewnia wysoki standard szkolenia. Wyróżnikiem mieleckiego Centrum jest udostępnianie nowoczesnej bazy dydaktycznej uczniom szkół podstawowych, gimnazjalnych oraz liceów ogólnokształcących w ramach unikatowej w skali województwa działalności Młodzieżowej Akademii Umiejętności Technicznych

„Leonardo”. Jej celem jest rozwijanie wyobraźni, kreatywności oraz konkretnych umiejętności technicznych. W ofercie znajdują się m.in. zajęcia z modelarstwa lotniczego i kosmicznego, budowa i projektowanie robotów, wirtualne loty nad Mielcem – kurs pilotażu oraz praktyczne podstawy fotografii i grafiki cyfrowej.

Akademia jest jednym z efektów współpracy z firmami z regionu – to one dofinansowały jej działalność. Andrzej Rusinowski, uczeń II LO w Mielcu, uczestniczy w zajęciach, dzięki którym może realizować swoje marzenia. – Modelarstwo jest moją pasją od sześciu lat. Stworzenie modelarni dało mi ogromne możliwości rozwoju i osiągnięcia sukcesów. Zajęcia prowadzi świetni instruktorzy, a dzięki sponsorom mamy dostęp do najnowocześniejszych materiałów. Gdybym nie „Leonardo”, nadal budowałbym modele rakiet kosmicznych hobbystycznie, w tradycyjnej technologii, a teraz mogę to robić jako uczestnik zawodów, co daje ogromną satysfakcję – mówi uczeń III klasy. W sierpniu br. podczas Mistrzostw Europy Modeli Kosmicznych we Lwowie został mistrzem Europy w kategorii S-7 (latające modele rakiet kosmicznych) oraz II wice-mistrzem w kategorii S5B (wysokościowe latające modele rakiet).

– W kolejnych latach chcemy kontynuować we współpracy z mieleckimi szkołami zawodowymi projekt „Podkarpacie stawia na zawodowców”. Obok kursów i staży dla uczniów w zakładach pracy planujemy także kształcić nauczycieli przedmiotów zawodowych. Będą również organizowane kolejne mieleckie festiwale nauki i techniki oraz zajęcia w ramach Akademii „Leonardo”. Nie zapominamy o doposażaniu bazy dydaktycznej – mówi Zdzisław Nowakowski, dyrektor CKPiDN.

– Tworząc koncepcję funkcjonowania placówki, uznaliśmy, że warunkiem sukcesu tego innowacyjnego przedsięwzięcia będzie nawiązanie stałej współpracy z mieleckim przemysłem – dodaje Zdzisław Nowakowski. Realizując projekty edukacyjne w poprzedniej perspektywie finansowej, młodzież i nauczyciele odbywali staże w zakładach pracy, m.in. w Polskich Zakładach Lotniczych Mielec oraz Kirchhoff Mielec. Podpisane zostały także umowy na klasy patronackie, a współpraca z Kirchhoffem zaowocowała szkołami partnerskimi w Niemczech. Inżynierowie z mieleckich firm prowadzą też seminaria dla nauczycieli Centrum, podczas których opowiadają o materiałach i technologiach wykorzystywanych w produkcji. Bo jasne się stało, że dzięki takiemu współdziałaniu firmy pozyskują świetnie wyszkolonych młodych pracowników. Edukacja zadziała na przemysł jak oliwa na ruchome elementy maszynierii.

Projekt:	Regionalne Centrum Transferu Nowoczesnych technologii Wytwarzania – powiat mielecki
Beneficjent:	Powiat Mielecki
Finansowanie:	Regionalny Program Operacyjny Województwa Podkarpackiego na lata 2007-2013
Wartość projektu:	ok. 15,33 mln zł
Dofinansowanie:	ok. 13,03 mln zł
Okres realizacji:	2008-2013

Świet(l)ne miasto

Per aspera ad astra, czyli przez trudy do gwiazd. To mogłoby być motto uczniów I Liceum Ogólnokształcącego im. Mikołaja Kopernika w Krośnie. Wszak młodzi ludzie nie boją się wyzwania. A Zespół Szkół Ogólnokształcących (dwujęzyczne gimnazjum i liceum) dba, by oferta edukacyjna wychodziła poza standardowe propozycje.

Astronomia jest dziedziną nauki praktycznie nieobecną w programach nauczania. I to właśnie ona była podstawą projektu, jaki szkoła realizowała 5 lat temu. Pozyskane wówczas środki unijne pozwoliły na remont kopuły, w której mieści się szkolne obserwatorium oraz jego doposażenie w nowy sprzęt. Na frontowej ścianie budynku umieszczono szklany zegar słoneczny. – To pomoc dydaktyczna, która inspirowa uczniów nie tylko naszej szkoły. Często



rot. Archiwum beneficjenta

widzę, jak ktoś podchodzi tu z dziećmi i wyjaśnia zasadę działania – mówi dyrektor Ryszard Józefczyk. Dla szkoły nie mniej ważne były towarzyszące inwestycjom działania edukacyjne. Uczniowie z „Kopernika” w ramach współpracy z gimnazjum w Stropkowie na Słowacji uczestniczyli w cyklu niezapomnianych warsztatów. Odbywały się one w Krośnie i obserwatoriach słowackich, a ich celem była nauka, obserwacje nieba, dyskusje, zwiedzanie i zabawa. Efektem jest rozwój zainteresowań i poprawa znajomości języka angielskiego.

Niestandardowe podejście do nauki sprzyja też sukcesom uczniów. W 2010 r. Maksymilian Sokołowski zdobył srebrny medal na Międzynarodowej Olimpiadzie Astronomicznej w Pekinie, a w 2011 r. powtórzył to osiągnięcie. W 2014 r. Maciej Głowacki został srebrnym medalistą na 8. Międzynarodowej Olimpiadzie Astronomicznej i Astrofizycznej w Rumunii. Efektem realizowanego projektu jest również udział szkoły w święcie Krosna obchodzonym pod hasłem „Świet(l)ne miasto”. Impreza odbywa się podczas wakacji. Szkoła jest otwarta dla mieszkańców Krosna i turystów. Można zwiedzić kopułę, zobaczyć wystawy fotografii kosmosu, organizowane są różnego rodzaju zabawy i obserwacje astronomiczne.

Dotychczasowe doświadczenia sprawiają, że szkoła ciągle poszerza swoją ofertę. – Od lat stawiamy na zajęcia związane z gospodarką opartą na wiedzy i innowacyjności, dlatego poza



językami przedmioty przyrodnicze, matematyczne i techniczne to główne kierunki nauczania – wyjaśnia dyrektor Józefczyk. W planach placówki, obchodzącej jubileusz 115 lat istnienia, są też kolejne projekty międzynarodowe i rozwijanie następnej specjalizacji. Tym razem będzie to robotyka. Dążenia te wpisują się w plany tworzenia w województwie podkarpackim tzw. „małych Koperników”, czyli lokalnych centrów popularyzujących naukę i technikę. Kto wie – może jedno z nich powstanie w Krośnie?

Projekt:	Projekt Kopernik
Beneficjent:	Zespół Szkół Ogólnokształcących im. Mikołaja Kopernika w Krośnie
Finansowanie:	Program Współpracy Transgranicznej Rzeczpospolita Polska – Republika Słowacka 2007-2013
Wartość projektu:	ok. 51,5 tys. euro
Dofinansowanie:	ok. 43,78 tys. euro
Okres realizacji:	styczeń – grudzień 2010

Nauczyciele też się uczą

Pedagodzy są grupą zawodową, która kształcąc innych, musi dbać też o podnoszenie swoich kwalifikacji. Pomaga im w tym Podkarpackie Centrum Edukacji Nauczycieli (PCEN) w Rzeszowie, które dysponując odpowiednią kadrą, zabiega o zapewnienie również dobrych warunków do nauki.



Ośrodek Edukacji Nauczycieli i Pracowników Administracji Samorządowej (OENiPAS) w Czudcu po latach użytkowania nie spełniał standardów nowoczesnego ośrodka kształcenia. W ramach projektu ocieplone zostały fundamenty, ściany oraz dach budynku. Zyskał on także instalację odgromową, nową stolarkę okienną oraz instalację solarną. Głównym celem projektu była bowiem poprawa efektywności energetycznej oraz zmniejszenie zużycia energii cieplnej. Efektem są niższe koszty funkcjonowania obiektu oraz ograniczenie emisji gazów cieplarnianych, pyłów i innych spalin.

Ogromne znaczenie ma też poprawa wyglądu i komfort prowadzenia zajęć. Warto dodać, że nieco wcześniej ośrodek, korzystając z pieniędzy Funduszu Rozwoju Kultury Fizycznej Ministerstwa Sportu, wyremontował salę sportowo-rekreacyjną. Poszerzyło to

ofercję PCEN, bo sala służy doskonaleniu zawodowemu nauczycieli wychowania fizycznego. Chętnie korzystają z niej też inni uczestnicy szkoleń i kursów organizowanych na terenie czudeckiego ośrodka.



Dyrektor Krystyna Wróblewska podkreśla, że projekt zrealizowany dzięki dotacji był tylko jednym z elementów całego planu podniesienia standardu świadczonych usług. Obejmuje on nie tylko inwestycje w budynki, ale też ich wyposażenie, zwłaszcza w nowoczesny sprzęt konferencyjny. Z kolei dotacja z Programu Operacyjnego Kapitał Ludzki pozwoliła na zakup sprzętu do pracowni przedmiotowych. Kupiono zestawy do tłumaczeń symultanicznych oraz nauki gry w szachy, a także platformę e-learningową, która służy nauczycielom do rozwijania umiejętności przy pomocy nowoczesnych technologii informatycznych.

– Realizacja projektów pozwoliła na rozszerzenie oferty Centrum, a kształcenie może odbywać się na wysokim poziomie. Mamy wielu chętnych do skorzystania z naszej bazy – mówi Krystyna Wróblewska.

Projekt:	Termomodernizacja budynku dydaktycznego OENiPAS w Czudcu wraz z montażem kolektorów słonecznych
Beneficjent:	Podkarpackie Centrum Edukacji Nauczycieli w Rzeszowie
Finansowanie:	Regionalny Program Operacyjny Województwa Podkarpackiego na lata 2007-2013
Wartość projektu:	ok. 551,83 tys. zł
Dofinansowanie:	ok. 385,78 tys. zł
Okres realizacji:	2010-2011

Opisane tu przedsięwzięcia to niewielki wycinek wszystkich zrealizowanych w województwie projektów. Dzięki nim edukacja przestaje być oddzielną wyspą i coraz lepiej dopasowuje się do potrzeb rozwijającej się gospodarki oraz wyzwań stojących przed Europą.

Barbara Kozłowska



System instytucjonalny

Za realizację RPO WP na lata 2014-2020 odpowiada Instytucja Zarządzająca (IZ) – Zarząd Województwa Podkarpackiego obsługiwany przez Urząd Marszałkowski Województwa Podkarpackiego (UMWP). Ale nie jest to jedyny podmiot zaangażowany w ten proces.

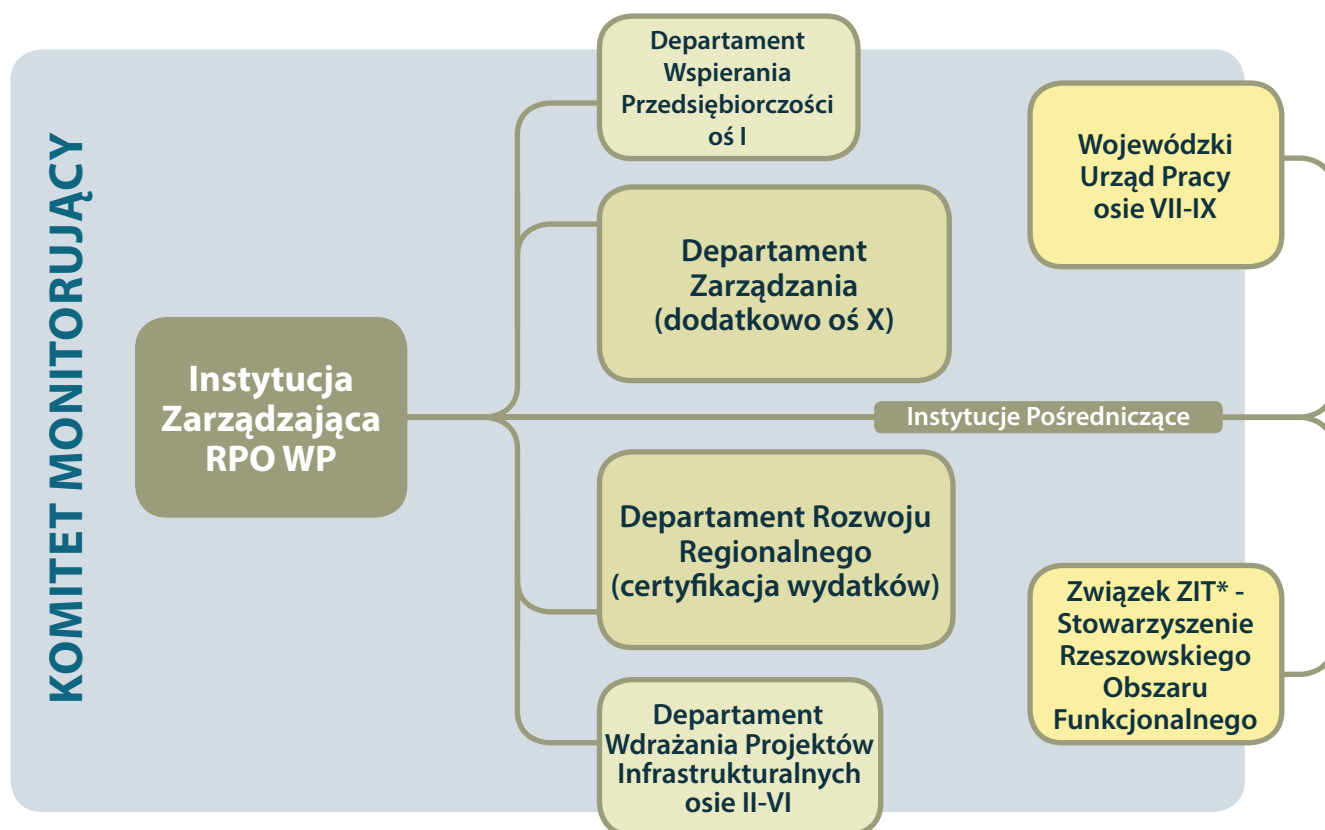
Kompetencje IZ w zakresie zarządzania programem są bardzo szerokie – począwszy od jego opracowania, poprzez wybór projektów do dofinansowania, zlecenie płatności na rzecz beneficjentów i weryfikację poprawności ponoszonych przez nich wydatków, aż po całościowe monitorowanie postępów realizacji programu i weryfikację osiągniętych celów. IZ wydaje też wytyczne, zalecenia i podręczniki dotyczące różnych aspektów związanych z realizacją programu oraz prowadzi działania promocyjno-informacyjne.

Za nabór i ocenę projektów w poszczególnych osiach priorytetowych odpowiadają:

- Oś I – Departament Wspierania Przedsiębiorczości UMWP
- Oś II-VI – Departament Wdrażania Projektów Infrastrukturalnych Regionalnego Programu Operacyjnego UMWP
- Oś VII-IX – Wojewódzki Urząd Pracy w Rzeszowie (jako Instytucja Pośrednicząca)
- Oś X – Departament Zarządzania Regionalnym Programem Operacyjnym UMWP
- Działania dedykowane ZIT* – Stowarzyszenie Rzeszowskiego Obszaru Funkcjonalnego (Związek ZIT).

Bardzo ważną funkcję w procesie wdrażania Programu pełni Komitet Monitorujący. Tworzy go ponad 60 osób, w tym marszałek województwa podkarpackiego jako przewodniczący, przedstawiciele strony samorządowej (17 osób), przedstawiciele strony rządowej (14 osób), przedstawiciele partnerów społeczno-gospodarczych (17 osób). Na mocy art. 49 rozporządzenia Parlamentu Europejskiego i Rady (UE) nr 1303/2013 (tzw. rozporządzenie ogólne) do głównych zadań Komitetu należy:

1. systematyczny przegląd wdrażania Programu i postępów poczynionych w osiągnięciu jego celów
2. analizowanie wszelkich kwestii, które wpływają na wykonanie Programu, w tym wniosków z przeglądu wyników
3. konsultowanie i akceptowanie zmian Programu proponowanych przez Instytucję Zarządzającą
4. przedstawianie uwag dotyczących wdrażania i ewaluacji Programu.



* Zintegrowane Inwestycje Terytorialne

PRZEWODNIK PO PROGRAMIE

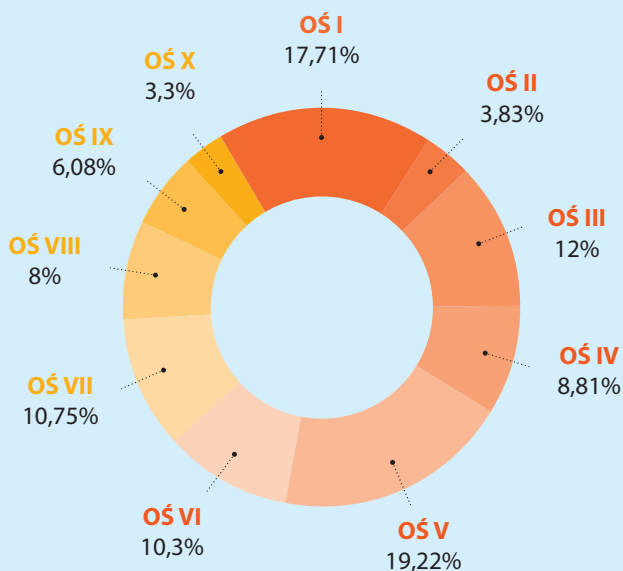
Siła inwestycji



W ramach Regionalnego Programu Operacyjnego Województwa Podkarpackiego na lata 2014-2020 (RPO WP) do wykorzystania na rozwój regionu jest ponad 2,1 mld euro z Unii Europejskiej. Pieniądze te mają przyczynić się do realizacji głównego celu Programu, którym jest wzmocnienie i efektywne wykorzystanie gospodarczych i społecznych potencjałów regionu dla zrównoważonego i inteligentnego rozwoju województwa.

Program jest odpowiedzią na zdiagnozowane wcześniej potrzeby rozwojowe naszego regionu. Uwzględnia jednocześnie kierunki i sposoby wykorzystania funduszy europejskich, określone w unijnych, krajowych i regionalnych dokumentach strategicznych.

Procentowy podział środków pomiędzy osie priorytetowe RPO WP 2014-2020:



RPO WP został podzielony na 10 osi priorytetowych współfinansowanych z Europejskiego Funduszu Rozwoju Regionalnego lub Europejskiego Funduszu Społecznego. Jakie projekty będą objęte wsparciem? Kto może sięgnąć po pieniądze? Prezentujemy Program Regionalny dla Podkarpacia w pigułce. Po bardziej szczegółową wiedzę prosimy sięgnąć do dokumentów programowych lub skorzystać z pomocy konsultantów z Punktów Informacyjnych Funduszy Europejskich.

Podział środków pomiędzy osie – wsparcie UE (w mln euro):





1. Konkurencyjna i innowacyjna gospodarka

Silna gospodarka oparta na współpracy przedsiębiorstw z sektorem badawczo-rozwojowym będzie kołem zamachowym rozwoju naszego regionu w nadchodzących latach. Aż 374 mln euro do 2020 r. zaplanowano na finansowanie osi priorytetowej, której celem głównym jest rozwój konkurencyjnej i innowacyjnej gospodarki. Oś ukierunkowana jest na realizację dwóch celów tematycznych:

- wzmocnienia badań naukowych, rozwoju technologicznego i innowacji
- wzmocnienia konkurencyjności mikro-, małych i średnich przedsiębiorstw.

Wyzwaniem, od którego zależy sukces, jest rozwój gospodarki opartej na nowoczesnych technologiach opracowanych w wyniku prowadzenia działalności badawczo-rozwojowej. Stąd ukierunkowanie unijnego wsparcia na działania poszerzające działalność B+R, w szczególności prowadzoną przy współpracy z sektorem nauki, wdrożenia ich wyników, co w konsekwencji ma doprowadzić do wzrostu innowacyjności regionalnej gospodarki, wyższej wartości dodanej oferowanych produktów i usług oraz zdobywania zagranicznych rynków. Wzmacniane będą instytucjonalne zdolności do prowadzenia prac badawczo-rozwojowych, poprzez inwestycje w aparaturę, sprzęt, technologie i inne niezbędne wyposażenie, które służą tworzeniu innowacyjnych produktów i usług.

PLANOWANE EFEKTY

136

136 naukowców pracować będzie w ulepszonych do 2023 r. obiektach infrastruktury badawczej

1000

1000 przedsiębiorców otrzyma dotacje

GŁÓWNI BENEFICJENCI

- przedsiębiorstwa (głównie MŚP) oraz sieci lub grupy przedsiębiorstw
- jednostki naukowe
- szkoły wyższe
- konsorcja naukowe
- instytucje otoczenia biznesu
- podmioty zarządzające inkubatorami przedsiębiorczości
- podmioty zarządzające instrumentami finansowymi
- jednostki samorządu terytorialnego (oraz ich związki i stowarzyszenia) i jednostki organizacyjne JST posiadające osobowość prawną

NAJWAŻNIEJSZE TYPY PROJEKTÓW

- tworzenie i rozwój infrastruktury B+R w jednostkach naukowych
Zwróć uwagę:
w zakresie działalności B+R wsparcie otrzymają tylko i wyłącznie przedsięwzięcia z obszaru inteligentnych specjalizacji określonych w Regionalnej Strategii Innowacji na lata 2014-2020 na rzecz inteligentnej specjalizacji (RIS3). Natomiast w przypadku wzmocnienia konkurencyjności małych i średnich przedsiębiorstw przewidziano dla tych przedsięwzięć preferencje.
- bony na innowacje na zakup usług doradczych lub naukowo-badawczych w jednostkach naukowych prowadzących do sporządzenia studium wykonalności
- projekty B+R przedsiębiorstw obejmujące realizację badań przemysłowych*, prac rozwojowych, w tym prac demonstracyjnych i pilotażowych, walidacji, włącznie z przygotowaniem do wdrożenia wyników prac B+R w działalności gospodarczej
- wsparcie na stworzenie lub rozwój istniejącego zaplecza badawczo-rozwojowego w przedsiębiorstwach
- tworzenie stref aktywności gospodarczej – przygotowanie terenów inwestycyjnych w celu nadania im funkcji gospodarczych sprzyjających lokalizowaniu nowych inwestycji
- tworzenie inkubatorów przedsiębiorczości i akademickich inkubatorów przedsiębiorczości
- sieciowanie podkarpackich instytucji otoczenia biznesu za pośrednictwem elektronicznej platformy (projekt systemowy)
- promocja gospodarcza (projekt własny samorządu województwa)
- rozwój MŚP poprzez inwestycje niezbędne do wprowadzenia na rynek nowych lub ulepszonych produktów albo usług
- wykorzystanie technologii informacyjno-komunikacyjnych (TIK) w przedsiębiorstwach
- dokapitalizowanie podmiotów, których zadaniem jest inwestowanie w MŚP.

* Badania przemysłowe – mają prowadzić do zdobycia nowej wiedzy oraz umiejętności w celu opracowania nowych produktów, procesów lub usług, lub też wprowadzenia znaczących ulepszeń do istniejących produktów, procesów lub usług.



2. Cyfrowe Podkarpackie



Działania powinny przyczynić się do podniesienia jakości i dostępności usług publicznych, tworzenia i integracji systemów informatycznych w skali regionalnej, rozwijania elektronicznej administracji oraz udostępniania zasobów gromadzonych przez instytucje sektora publicznego.

Jednym z najważniejszych działań będzie budowa Systemu Informacji Przestrzennej (GIS), który usprawni zarządzanie danymi i ich aktualizację. Planowany jest też rozwój systemów informatycznych w służbie zdrowia. Przyczyni on się do usprawnienia zarządzania i podniesienia jakości usług medycznych.

GŁÓWNI BENEFICJENCI

- jednostki samorządu terytorialnego (oraz ich związki i stowarzyszenia) i jednostki organizacyjne JST posiadające osobowość prawną
- podmioty działające w publicznym i niepublicznym systemie ochrony zdrowia

- szkoły wyższe
- jednostki naukowe i jednostki badawczo-rozwojowe
- instytucje kultury.

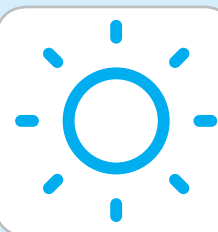
NAJWAŻNIEJSZE TYPY PROJEKTÓW

- tworzenie lub rozwój e-usług publicznych, w tym tworzenie i udostępnianie zasobów cyfrowych
- tworzenie lub rozwój usług wewnątrzadministracyjnych niezbędnych do funkcjonowania e-usług publicznych
- tworzenie lub rozwój publicznych zasobów geodezyjnych oraz informacji przestrzennej
- cyfrowe udostępnianie informacji sektora publicznego.

Zwróć uwagę:

zakup sprzętu informatycznego jest dopuszczalny wyłącznie jako element uzupełniający, niezbędny do budowy, rozbudowy, modernizacji systemu teleinformatycznego, zaś przeprowadzona analiza wskazuje na niedostępność zasobów.

3. Czysta energia



Inwestycje wspierane w ramach trzeciej osi priorytetowej powinny przyczynić się do podniesienia efektywności energetycznej, zmniejszenia emisji CO₂ i innych zanieczyszczeń powietrza poprzez m.in. większe wykorzystanie odnawialnych źródeł energii (OZE). Ważnym celem jest też zwiększenie efektywności energetycznej w sektorze mieszkaniowym i budynkach użyteczności publicznej oraz polepszenie jakości powietrza w ośrodkach miejskich województwa.

GŁÓWNI BENEFICJENCI

- jednostki samorządu terytorialnego (oraz ich związki i stowarzyszenia)
- podmioty, w których większość udziałów posiadają jednostki samorządu terytorialnego lub ich związki i stowarzyszenia
- jednostki sektora finansów publicznych posiadające osobowość prawną
- przedsiębiorstwa
- spółdzielnie, wspólnoty mieszkaniowe i TBS-y
- szkoły wyższe

- organizacje pozarządowe
- podmioty wykonujące działalność leczniczą.

NAJWAŻNIEJSZE TYPY PROJEKTÓW

- rozwój infrastruktury, produkcji i dystrybucji energii z OZE
- wykorzystanie OZE w systemach wysokosprawnej kogeneracji*
- inwestycje mogą być realizowane w formie projektów parasolowych**

Zwróć uwagę:

- przy inwestycjach związanych z rozwojem OZE należy wziąć pod uwagę ograniczenia związane z różnymi formami ochrony przyrody, m.in. na obszarach Natura 2000
- dofinansowanie połączeń do sieci elektroenergetycznej dotyczy tylko sieci niskiego i średniego napięcia oraz urządzeń transformatorowych niezbędnych do przyłączenia OZE do sieci dystrybucyjnej
- projekty dotyczące wsparcia wykorzystania energii wodnej będą dotyczyły wyłącznie modernizacji małych elektrowni wodnych



- nie przewiduje się wsparcia w zakresie instalacji wykorzystujących biomasę zlokalizowanych na obszarach gmin, na których, zgodnie z programem naprawczym ochrony powietrza, występują przekroczenia poziomu pyłu zawieszonego
 - maks. kwota dofinansowania projektu wynosi 10 mln zł.
- głęboka modernizacja energetyczna budynków użyteczności publicznej oraz budynków mieszkalnych
Zwróć uwagę:
 - warunkiem poprzedzającym realizację projektów będzie przeprowadzenie audytów energetycznych
 - wydatki będą kwalifikowane, jeżeli w wyniku projektu o co najmniej 25% poprawi się efektywność energetyczna budynku
 - w zakresie wymiany/likwidacji dotychczasowych źródeł ciepła wsparcie może zostać udzielone wyłącznie na nowe urządzenia grzewcze, w tym kogeneracyjne, spalające biomasę lub wykorzystujące paliwa gazowe pod warunkiem: braku ekonomicznego uzasadnienia podłączenia budynku do sieci ciepłowniczej, zwiększenia efektywności energetycznej, zmniejszenia emisji CO₂ i innych zanieczyszczeń powietrza
 - wymiana oświetlenia w wielorodzinnych budynkach mieszkalnych może dotyczyć wyłącznie części wspólnych tych budynków
 - nie przewiduje się finansowanie projektów dotyczących wielorodzinnych budynków mieszkalnych realizowanych przez spółdzielnie i wspólnoty mieszkaniowe na terenie Rzeszowskiego Obszaru Funkcjonalnego oraz miast subregionalnych
 - nie przewiduje się wsparcia w zakresie budynków publicznych dla organów władzy publicznej (administracji rządowej)
 - maks. kwota dofinansowania projektu wynosi 10 mln zł.

- budowa i rozbudowa sieci ciepłowniczych i przyłączy
- wymiana dotychczasowych źródeł ciepła
- inwestycje mogą być realizowane w formie projektów parasolowych**
- modernizacja systemów oświetlenia
- budowa lub modernizacja budynków użyteczności publicznej, które będą spełniać standardy budownictwa pasywnego.

PLANOWANE EFEKTY

70

70 km wyniesie długość nowej lub zmodernizowanej sieci ciepłowniczej

30 mln

o 30 mln kWh zmniejszy się roczne zużycie energii pierwotnej w budynkach publicznych

Zwróć uwagę:

- projekty muszą być ujęte w Planie Gospodarki Niskoemisyjnej obowiązującym na terenie gminy (w zakresie poddziałania 3.3.1)
- wymiana dotychczasowych źródeł ciepła możliwa jest wyłącznie na obszarach, na których zdiagnozowano przekroczenia dopuszczalnych wartości stężeń pyłu zawieszonego
- w zakresie wymiany/likwidacji dotychczasowych źródeł ciepła koszty kwalifikowalne prac, innych niż związanych z zakupem i montażem kotłów, mogą stanowić nie więcej niż 25% wydatków kwalifikowalnych projektu
- w zakresie modernizacji systemów oświetlenia wymianie podlegają wyłącznie urządzenia wybudowane i zainstalowane przed 2004 r. lub wyposażone w źródła światła o klasie energetycznej niższej od A
- nie przewiduje się wsparcia sieci ciepłowniczych z obszaru Rzeszowskiego Obszaru Funkcjonalnego
- maksymalna kwota dofinansowania wynosi od 2 mln zł (projekty z zakresu systemów oświetlenia) do 10 mln zł.

* Kogeneracja – proces technologiczny jednoczesnego wytwarzania w elektrociepłowni energii elektrycznej i użytkowego ciepła.

** Projekt parasolowy – typ projektu, w którym beneficjent przygotowuje, zleca i koordynuje wykonanie mikroinstalacji OZE, z których korzystać będą gospodarstwa domowe z terenu danej gminy. Beneficjentem projektu parasolowego mogą być wyłącznie jednostki samorządu terytorialnego, ich związki i stowarzyszenia.



4. Ochrona środowiska naturalnego i dziedzictwa kulturowego

Ochrona środowiska, zachowanie różnorodności biologicznej oraz wykorzystanie dziedzictwa kulturowego dla zwiększenia atrakcyjności regionu to tematy szczególnie bliskie Podkarpaciu.

Przedsięwzięcia w ramach czwartej osi priorytetowej koncentrować się będą na rozwoju infrastruktury w zakresie gospodarki odpadami i wodno-ściekowej, rozwoju instytucji kultury, polepszeniu systemu zapobiegania zagrożeniom naturalnym, w tym związanych z negatywnymi efektami zmian klimatu.

GŁÓWNI BENEFICJENCI

- jednostki samorządu terytorialnego (oraz ich związki i stowarzyszenia)
- jednostki sektora finansów publicznych
- spółki wodne i ich związki
- parki narodowe i krajobrazowe



- Państwowe Gospodarstwo Leśne Lasy Państwowe (oraz jego jednostki organizacyjne)
- ochotnicze straże pożarne
- przedsiębiorstwa
- instytucje kultury
- organizacje pozarządowe
- kościoły i związki wyznaniowe
- jednostki naukowe.

NAJWAŻNIEJSZE TYPY PROJEKTÓW

- rozwój małej retencji
- inwestycje mające na celu ochronę obszarów ze średnim ryzykiem powodziowym
- rozbudowa regionalnego systemu wczesnego ostrzegania i prognozowania zagrożeń, w szczególności powodzi
- budowa, przebudowa, rozbudowa, remont budowli i urządzeń dla celów ochrony przed pożarami lasów

Zwróć uwagę:

projekty z zakresu małej retencji muszą respektować wymagania Ramowej Dyrektywy Wodnej oraz Dyrektywy Siedliskowej.

- projekty w zakresie gospodarki odpadami komunalnymi oraz innymi niż komunalne
- rekultywacja składowisk odpadów

Zwróć uwagę:

- *przedsięwzięcia dotyczące gospodarowania odpadami komunalnymi muszą być zgodne z planem inwestycyjnym w zakresie gospodarki odpadami komunalnymi w województwie podkarpackim, a pozostałe projekty – zgodne z Wojewódzkim Planem Gospodarki Odpadami. Powyższe przedsięwzięcia mają być realizowane zgodnie z unijną hierarchią sposobów postępowania z odpadami (Dyrektywa Parlamentu Europejskiego i Rady 2008/98/WE)*
- *minimalna kwota dofinansowania projektu wynosi 200 tys. zł.*

- budowa, rozbudowa, przebudowa lub zakup wyposażenia infrastruktury oczyszczalni ścieków, kanalizacji ściekowej i sieci wodociągowych

Zwróć uwagę:

- *wsparcie uzyskują inwestycje w oczyszczalnie ścieków komunalnych lub sieci kanalizacyjne ujęte w Krajowym programie oczyszczania ścieków komunalnych oraz w Masterplanie dla wdrażania Dyrektywy Rady 91/271/EWG*
- *inwestycje dotyczące inteligentnych systemów zarządzania sieciami kanalizacyjnymi mogą być realizowane wyłącznie jako element szerszego projektu*
- *projekty dotyczące sieci wodociągowych mogą być realizowane jedynie jako projekty kompleksowe – razem z kanalizacją albo gdy zapewniona jest już gospodarka ściekowa zgodna z przepisami krajowymi i unijnymi*
- *maksymalna kwota dofinansowania projektu z zakresu gospodarki ściekowej wynosi 8 mln zł, a projektu z zakresu zaopatrzenia w wodę – 2 mln zł.*

- prace konserwatorskie, restauratorskie i roboty budowlane i/lub zakup wyposażenia służące zachowaniu zabytków nieruchomych i ruchomych
- rozbudowa, przebudowa i/lub zakup wyposażenia w zakresie infrastruktury instytucji kultury
- budowa, rozbudowa, przebudowa i/lub zakup wyposażenia w celu monitoringu i zabezpieczenia zabytków oraz udostępniania ich dla osób niepełnosprawnych (tylko jako element większego projektu).

Zwróć uwagę:

- *nie będą wspierane projekty dotyczące budowy od podstaw nowej infrastruktury kulturalnej*
- *dofinansowania nie otrzymają projekty dotyczące organizacji imprez o charakterze kulturalnym (np. wystawy, festiwale)*
- *dofinansowanie mogą otrzymać tylko zabytki nieruchome i ruchome, które zostały wpisane do rejestru zabytków prowadzonego przez Podkarpackiego Wojewódzkiego Konserwatora Zabytków, a w przypadku zabytków ruchomych również te wpisane do ksiąg inwentarzowych muzeów*
- *minimalna kwota dofinansowania – 200 tys. zł (zabytki ruchome) lub 500 tys. zł (pozostałe).*

- ochrona zagrożonych gatunków i siedlisk przyrodniczych w parkach i rezerwach przyrody oraz w parkach miejskich
- opracowywanie planów ochrony i inwentaryzacji przyrodniczych
- rozbudowa lub przebudowa istniejących ośrodków edukacji ekologicznej
- budowa, rozbudowa lub przebudowa centrów ochrony różnorodności biologicznej.

Zwróć uwagę:

inwestycje dotyczące infrastruktury mającej na celu ograniczenie negatywnego oddziaływania turystyki na obszary cenne przyrodniczo oraz promowanie form ochrony przyrody stanowiąc będą uzupełniający element projektów dotyczących różnorodności biologicznej. Wydatki związane z realizacją ww. infrastruktury nie mogą stanowić więcej niż 30% wydatków kwalifikowalnych w projekcie.

PLANOWANE EFEKTY

1,3 mln

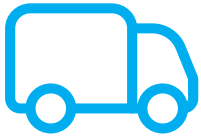
o ponad 1,3 mln m³ zwiększy się pojemność obiektów małej retencji

1161

1161 km wyniesie długość nowej lub przebudowanej sieci kanalizacyjnej

44

wsparciem objęte będą 44 zabytki i 101 form ochrony przyrody



5. Infrastruktura komunikacyjna

Lepsza dostępność komunikacyjna regionu wpływa korzystnie na jego spójność, a w efekcie na ożywienie przedsiębiorczości i większą konkurencyjność województwa. To bardzo ważne zadanie dla Podkarpacia.

Na projekty w ramach piątej osi priorytetowej zarezerwowano 406,4 mln euro. Pieniądze przeznaczone będą na wsparcie przedsięwzięć związanych z rozwojem sieci drogowej, transportu publicznego, infrastrukturę terminali przeładunkowych oraz promocję proekologicznych rozwiązań transportowych.

GŁÓWNI BENEFICJENCI

- jednostki samorządu terytorialnego (oraz ich związki i stowarzyszenia)
- przedsiębiorstwa
- podmioty zarządzające infrastrukturą kolejową.

NAJWAŻNIEJSZE TYPY PROJEKTÓW

- budowa, rozbudowa, przebudowa dróg wojewódzkich:
 - » prowadzących bezpośrednio lub pośrednio do autostrad lub dróg ekspresowych

- » prowadzących bezpośrednio do dróg krajowych lub przejść granicznych
- » wypełniających luki w sieci dróg pomiędzy miastami subregionalnymi i/lub stolicą województwa
- budowa, rozbudowa, przebudowa dróg lokalnych stanowiących konieczne bezpośrednie połączenia z:
 - » siecią TEN-T
 - » przejściami granicznymi, portami lotniczymi, terminalami towarowymi, centrami lub platformami logistycznymi jako elementami punktowymi sieci TEN-T

Zwróć uwagę:

- wspierane inwestycje nie mogą obejmować prac remontowych ani bieżącego utrzymania infrastruktury
- inwestycje w drogi lokalne w ramach niniejszego działania nie mogą przekroczyć 15% alokacji przeznaczonej na działanie
- maksymalna kwota dofinansowania projektu dotyczącego dróg lokalnych wynosi 10 mln zł. Jedynie drogi stanowiące bezpośrednie połączenie z siecią TEN-T w węźle drogowym mogą otrzymać wsparcie do wysokości 15 mln zł.

- budowa, przebudowa, modernizacja terminali przeładunkowych
- modernizacja i rewitalizacja infrastruktury kolejowej o znaczeniu regionalnym
- zakup, modernizacja taboru kolejowego na potrzeby wojewódzkich przewozów pasażerskich
- ograniczenie emisji zanieczyszczeń oraz budowa spójnego i efektywnego systemu przewozów pasażerskich

Zwróć uwagę:

- projekty dotyczące terminali przeładunkowych realizowane będą w obrębie stacji kolejowej Wola Baranowska LHS
- projekty dotyczące infrastruktury kolejowej muszą wynikać z regionalnego planu transportowego
- wspierane inwestycje nie mogą obejmować bieżącego utrzymania infrastruktury
- nie przewiduje się wsparcia inwestycji z zakresu transportu publicznego na terenie Gminy Miasta Rzeszów
- projekty w zakresie niskoemisyjnego transportu miejskiego powinny przede wszystkim realizować następujące cele:
 - » szersze wykorzystanie bardziej efektywnego transportu publicznego oraz niezmotoryzowanego indywidualnego
 - » zmniejszenie wykorzystania samochodów osobowych
 - » lepsza integracja gałęzi transportu
 - » niższa emisja zanieczyszczeń powietrza, hałasu oraz niższe zatłoczenie
 - » poprawa bezpieczeństwa ruchu drogowego
- maksymalna kwota dofinansowania projektu z zakresu niskoemisyjnego transportu miejskiego – 10 mln zł (łącznie dla jednego wnioskodawcy na wydatki określone w zadaniach c i d, zarówno w formie samodzielnego projektu, jak i elementu innego projektu).

PLANOWANE EFEKTY

273

powstanie 55 km nowych dróg, a 218 km dróg zostanie przebudowanych

107

107 km – tyle wyniesie długość odnowionych linii kolejowych

2700

2700 osób jednorazowo będą mogły pomieścić nowe i zmodernizowane wagony

84

o 84 pojazdy wzrośnie liczba zakupionych i zmodernizowanych jednostek transportu w publicznym transporcie zbiorowym komunikacji miejskiej



6. Spójność przestrzenna i społeczna



Przedsięwzięcia ukierunkowane będą na ograniczenia ryzyka wykluczenia społecznego, równy dostęp do usług, takich jak edukacja, ochrona zdrowia i pomoc społeczna.

Na Podkarpaciu szczególne znaczenia ma potencjał tutejszych uzdrowisk, do których należą: Iwonicz-Zdrój, Rymanów, Horyniec-Zdrój i Solina. Dzięki temu mieszkańcy mają łatwy dostęp do wysokiej jakości bazy i usług sanatoryjnych, ale również możliwości zatrudnienia w rozwijającej się branży turystycznej.

Kompleksowe działania w zakresie rewitalizacji gospodarczej, przestrzennej i społecznej przyczynią się z kolei do przeciwdziałania pogłębiającemu się różnicowaniu przestrzennemu województwa.

GŁÓWNI BENEFICJENCI

- jednostki samorządu terytorialnego (oraz ich związki i stowarzyszenia) i jednostki organizacyjne JST posiadające osobowość prawną
- jednostki sektora finansów publicznych
- podmioty świadczące usługi lecznicze oraz sanatoryjne i uzdrowiskowe
- Państwowe Gospodarstwo Leśne Lasy Państwowe (oraz jego jednostki organizacyjne)
- partnerzy społeczni i gospodarczy
- organizacje pozarządowe
- podmioty prowadzące szkoły i placówki tworzące system oświaty
- jednostki naukowe
- szkoły wyższe
- instytucje kultury
- kościoły i związki wyznaniowe
- spółdzielnie, wspólnoty mieszkaniowe, TBS-y.

NAJWAŻNIEJSZE TYPY PROJEKTÓW

- inwestycje w infrastrukturę uzdrowiskową i turystyczno-rekreacyjną w gminach uzdrowiskowych

Zwróć uwagę:

- wsparcie inwestycji w zakłady lecznictwa uzdrowiskowego i urzędzenia lecznictwa uzdrowiskowego jest możliwe wyłącznie na terenie obszarów posiadających status uzdrowiska
- dofinansowania nie uzyskają inwestycje z zakresu infrastruktury sportowej, obiekty hotelarskie, parki rozrywki.

PLANOWANE EFEKTY

2 mln

2 miliony osób objętych zostanie ulepszonymi usługami zdrowotnymi

100

w prawie 100 nowych lub przebudowanych obiektach udzielane będą usługi aktywizacji społeczno-zawodowej

24

działania rewitalizacyjne obejmą obszar o powierzchni 24 ha.

- przebudowa, rozbudowa, nadbudowa istniejącej infrastruktury podmiotów ochrony zdrowia
- zakup sprzętu medycznego oraz wyposażenia niezbędnego do świadczenia usług medycznych
- budowa, przebudowa, rozbudowa, wyposażenie istniejącej infrastruktury dla podmiotów świadczących usługi pomocy społecznej bezpośrednio wykorzystywanej przez osoby zagrożone wykluczeniem społecznym
- budowa, przebudowa, rozbudowa, remont istniejących budynków wraz z zakupem wyposażenia niezbędnego do świadczenia usług w zakresie opieki nad dziećmi w wieku do 3 lat

Zwróć uwagę:

- inwestycje mogą być realizowane wyłącznie przez podmioty udzielające świadczeń opieki zdrowotnej finansowanych ze środków publicznych
- maks. dofinansowania dla jednego projektu: 10 mln zł.

- przebudowa, rozbudowa, nadbudowa, remont budynków użyteczności publicznej i obszaru przestrzeni publicznej w celu przywrócenia i/lub nadania nowych funkcji społecznych, gospodarczych, edukacyjnych, kulturalnych, turystycznych lub rekreacyjnych
- prace restauratorskie i konserwatorskie dotyczące budynków znajdujących się w rejestrze zabytków i budynków położonych w strefie ochrony konserwatorskiej

Zwróć uwagę:

- podstawą realizacji przedsięwzięć rewitalizacyjnych są Lokalne i Gminne Programy Rewitalizacji
- w uzasadnionych przypadkach możliwa jest budowa nowych obiektów, pod warunkiem, że stanowią niezbędny element szerszej koncepcji związanej z działaniami rewitalizacyjnymi
- maks. dofinansowania dla jednego projektu: 20 mln zł.



- budowa, przebudowa, rozbudowa istniejących obiektów z przeznaczeniem na przedszkola
- wyposażenie dydaktyczne szkół zawodowych, placówek kształcenia ustawicznego
- uruchamianie nowych kierunków kształcenia lub poprawa istniejącej oferty dydaktycznej związanej z inteligentnymi specjalizacjami

- rozszerzenie infrastruktury dydaktycznej, w tym obiektów służących wzmocnieniu sprawności fizycznej uczniów i/lub wyposażenie w nowoczesny sprzęt ICT i materiały dydaktyczne dla pracowni w szkołach podstawowych, gimnazjalnych, ponadgimnazjalnych i specjalnych prowadzących kształcenie ogólne.

Zwróć uwagę:

budowa nowej infrastruktury przedszkolnej oraz rozbudowa będzie możliwa tylko w uzasadnionych przypadkach (odnosi się do poddziałań 6.4.1, 6.4.2 i 6.4.3).



7. Regionalny rynek pracy

Wsparcie koncentrować się będzie na pomocy osobom bezrobotnym i poszukującym pracy, zwłaszcza tym znajdującym się w najtrudniejszej sytuacji na rynku pracy. Dofinansowane zostaną projekty rozwijające przedsiębiorczość w regionie – poprzez udzielanie dotacji oraz preferencyjnych pożyczek – w celu poprawy sytuacji na regionalnym rynku pracy.

GŁÓWNI BENEFICJENCI

- instytucje rynku pracy
- podmioty zarządzające instrumentami finansowymi
- prywatne i publiczne jednostki świadczące usługi medyczne
- organizacje pozarządowe
- podmioty ekonomii społecznej.

NAJWAŻNIEJSZE TYPY PROJEKTÓW

- aktywizacja zawodowa
- usługi i instrumenty rynku pracy
- bezzwrotne wsparcie dla osób zamierzających rozpocząć prowadzenie działalności gospodarczej, w formie:
 - » doradczo-szkoleniowej
 - » dotacji
 - » wsparcia pomostowego
- zwrotne wsparcie dla osób zamierzających rozpocząć prowadzenie działalności gospodarczej:
 - » doradztwo oraz szkolenia
 - » pożyczki na uruchomienie działalności gospodarczej

Zwróć uwagę:

obowiązkowym elementem rekrutacji do projektu jest rozmowa z doradcą zawodowym, której celem jest weryfikacja predyspozycji kandydata.

- rozwój opieki żłobkowej w regionie

Zwróć uwagę:

- finansowanie działalności bieżącej nowo utworzonych miejsc opieki nad dziećmi do 3 lat może być zapewnione przez okres nie dłuższy niż 24 miesiące
- wymagane jest zapewnienie trwałości utworzonych w ramach projektu miejsc opieki nad dziećmi do 3 lat w żłobkach – na okres co najmniej dwóch lat od daty zakończenia realizacji projektu określonej w umowie o dofinansowanie.

- podnoszenie kwalifikacji pracowników, zgodnie z diagnozą potrzeb rozwojowych przedsiębiorstw

Zwróć uwagę:

- przedsiębiorcy mają możliwość wyboru usług zgodnie z własnymi potrzebami rozwojowymi
- dofinansowanie nie może przekraczać 80% wartości usługi
- wsparcie mogą uzyskać wyłącznie MŚP.

- szkolenia przekwalifikowujące pracowników długotrwale pracujących w warunkach szkodliwych
- wdrażanie programów zdrowotnych służących wspieraniu aktywności zawodowej
- współfinansowanie rehabilitacji medycznej
- programy profilaktyczne w zakresie raka piersi, szyjki macicy i jelita grubego.

PLANOWANE EFEKTY

13,2 tys.

prawie 13,2 tys. mieszkańców Podkarpacia obejmie program zdrowotny EFS

3600

zostanie utworzonych niemal 3600 nowych miejsc opieki nad dziećmi w wieku do 3 lat dofinansowanych z EFS

1865

1865 osób pozostających bez pracy otrzyma bezzwrotne środki na podjęcie działalności gospodarczej



8. Integracja społeczna



PLANOWANE EFEKTY

1900

1900 osób zagrożonych ubóstwem lub wykluczeniem społecznym będzie odbiorcą usług zdrowotnych w ramach programu

16 tys.

ponad 16 tys. osób zagrożonych ubóstwem lub wykluczeniem społecznym zostanie objętych wsparciem

2200

ze wsparcia skorzysta 2200 podmiotów ekonomii społecznej

W ramach tej osi priorytetowej dofinansowane będą projekty przeciwdziałające zjawisku wykluczenia społecznego. Wsparcie kierowane do osób zagrożonych ubóstwem i wykluczeniem przygotowuje ich do wejścia na rynek pracy bądź powrotu i utrzymania się na nim. Działania dotyczyć będą także rozwoju oraz promowania przedsiębiorczości społecznej jako skutecznej formy przeciwdziałania zjawisku wykluczenia społecznego.

GŁÓWNI BENEFICJENCI

- jednostki samorządu terytorialnego (oraz ich związki i stowarzyszenia) i jednostki organizacyjne JST posiadające osobowość prawną
- podmioty prowadzące Zakłady Aktywności Zawodowej
- podmioty ekonomii społecznej
- publiczne i niepubliczne placówki ochrony zdrowia

- spółdzielnie i wspólnoty mieszkaniowe
- Regionalny Ośrodek Polityki Społecznej.

NAJWAŻNIEJSZE TYPY PROJEKTÓW

- realizacja usług reintegracji zawodowej i społecznej
- usługi na rzecz wsparcia zatrudnienia i rehabilitacji zawodowej i społecznej osób z niepełnosprawnościami
- zintegrowane oraz zindywidualizowane programy realizowane w oparciu o ścieżkę reintegracji obejmujące usługi aktywnej integracji o charakterze społecznym, edukacyjnym, zdrowotnym, zawodowym
- wspieranie rodziny w postaci pracy z rodziną oraz pomocy w opiece i wychowaniu dzieci w placówkach wsparcia dziennego
- wsparcie usług opiekuńczych oraz tworzenie miejsc opieki dla osób niesamodzielnych
- działania wspierające opiekunów nieformalnych osób niesamodzielnych w opiece domowej
- wsparcie rozwoju ekonomii społecznej poprzez:
 - » usługi umożliwiające uzyskanie/podniesienie wiedzy i rozwijanie umiejętności potrzebnych w przedsiębiorstwach społecznych
 - » usługi polegające na dostarczaniu i rozwijaniu kompetencji i kwalifikacji zawodowych
 - » dotacje na tworzenie miejsc pracy dla osób zagrożonych ubóstwem lub wykluczeniem społecznym
 - » udzielanie wsparcia pomostowego
 - » podnoszenie kwalifikacji pracowników podmiotów ekonomii społecznej
- koordynacja sektora ekonomii społecznej na poziomie regionalnym.

9. Jakość edukacji i kompetencji w regionie



Wsparcie ukierunkowane będzie na zwiększenie dostępu do dobrej jakości edukacji, w tym tworzenie dodatkowych miejsc opieki przedszkolnej, zwłaszcza na terenach wiejskich.

Zgodnie z analizą przyszłych potrzeb gospodarki regionu dofinansowanie uzyskują działania podnoszące kompetencje uczniów w zakresie nauk matematyczno-przyrodniczych, języków

obcych oraz kompetencji informatycznych, jak też kształtowanie właściwych postaw i umiejętności, tj. kreatywność, innowacyjność i współpraca zespołowa.

Wspierane będą także projekty z zakresu kształcenia ustawicznego, w szczególności dla osób słabo wykwalifikowanych i starszych po 50. roku życia.



GŁÓWNI BENEFICJENCI

- wszystkie podmioty – z wyłączeniem osób fizycznych (nie dotyczy osób prowadzących działalność gospodarczą lub oświatową na podstawie odrębnych przepisów).

NAJWAŻNIEJSZE TYPY PROJEKTÓW

- rozwój edukacji przedszkolnej poprzez:
 - » tworzenie nowych lub wsparcie funkcjonujących ośrodków wychowania przedszkolnego, w tym z dostosowaniem dla dzieci z niepełnosprawnościami
 - » rozszerzenie oferty przedszkoli o dodatkowe zajęcia wyrównujące zdiagnozowane deficyty poprzez zajęcia specjalistyczne
 - » doskonalenie umiejętności i kompetencji zawodowych nauczycieli wychowania przedszkolnego

Zwróć uwagę:

- projekty w zakresie doskonalenia umiejętności i kompetencji nauczycieli powinny być poprzedzone diagnozą stopnia ich przygotowania do pracy z dziećmi w wieku przedszkolnym, w tym dzieci ze specjalnymi potrzebami edukacyjnymi
- projektodawca jest zobowiązany do zachowania trwałości utworzonych w ramach projektu miejsc wychowania przedszkolnego od daty zakończenia realizacji projektu przez okres co najmniej 2 lat.

- poprawa jakości kształcenia ogólnego poprzez:
 - » doskonalenie umiejętności i kompetencji zawodowych nauczycieli
 - » kształcenie uczniów w zakresie kompetencji kluczowych, niezbędnych na rynku pracy
 - » tworzenie warunków dla nauczania opartego na metodzie eksperymentu
 - » zwiększenia wykorzystania technologii informacyjno-komunikacyjnych (TIK) w procesie nauczania oraz rozwijania kompetencji informatycznych
 - » kształtowanie i rozwijanie kompetencji cyfrowych uczniów
 - » kompleksowe programy wspomagające szkołę lub placówkę oświaty w procesie indywidualizacji pracy z uczniem ze specjalnymi potrzebami edukacyjnymi

Zwróć uwagę:

- przyznanie dofinansowania jest uzależnione od indywidualnie zdiagnozowanego zapotrzebowania szkół lub placówek systemu w danym zakresie
- działania będą prowadzone z uwzględnieniem indywidualnych potrzeb rozwojowych i edukacyjnych oraz możliwości psychofizycznych uczniów objętych wsparciem
- maksymalna wartość dofinansowania na zakup pomocy dydaktycznych i narzędzi TIK na jedną szkołę lub placówkę systemu oświaty objętą wsparciem wyniesie od 140 tys. zł (szkoły do 300 uczniów) do 200 tys. zł (szkoły powyżej 300 uczniów).

PLANOWANE EFEKTY

10,2 tys.

ponad 10,2 tys. miejsc wychowania przedszkolnego dofinansowanych w ramach programu

13 tys.

prawie 13 tys. dzieci objętych dodatkowymi zajęciami zwiększającymi ich szanse edukacyjne w edukacji przedszkolnej

106

106 szkół i placówek oświaty zostanie wyposażonych w ramach programu w sprzęt TIK do prowadzenia zajęć edukacyjnych

3,7 tys.

wsparciem objętych zostanie ponad 3,7 tys. osób w wieku 50 lat i więcej

25,4 tys.

prawie 25,4 tys. osób będzie uczestniczyć w pozaszkolnych formach kształcenia

- podnoszenie kompetencji w zakresie TIK i języków obcych u osób dorosłych będących w niekorzystnej sytuacji na rynku pracy
- dostosowanie form, metod i warunków prowadzenia kształcenia i szkolenia zawodowego do wymagań gospodarki i rynku pracy
- podnoszenie umiejętności oraz uzyskiwanie kwalifikacji zawodowych przez uczestników pozaszkolnych form kształcenia zawodowego i wzmacnianie ich zdolności do zatrudnienia
- programy stypendialne dla uczniów znajdujących się w niekorzystnej sytuacji materialnej, kształcących się w szkołach gimnazjalnych i ponadgimnazjalnych prowadzących kształcenie ogólne oraz w ponadgimnazjalnych szkołach zawodowych, którzy osiągają wysokie wyniki w nauce.

Zwróć uwagę:

minimalny okres, na jaki jest przyznawana pomoc stypendialna, wynosi 10 miesięcy i może być skrócony jedynie w przypadku naruszenia przez ucznia lub słuchacza regulaminu programu stypendialnego.



Nabory wniosków w ramach RPO WP 2014-2020, których ogłoszenie zaplanowano do końca 2015 r.

Działanie lub poddziałanie	Typ projektu	Instytucja ogłaszająca konkurs
1.2 Badania przemysłowe, prace rozwojowe i ich wdrożenia	Bony na innowacje	Zarząd Województwa Podkarpackiego
1.4.1 Dotacje bezpośrednie	Rozwój MŚP	Zarząd Województwa Podkarpackiego
2.1 Podniesienie efektywności i dostępności e-usług	Typy projektów od 1 do 4 (zgodnie z SzOOP)	Zarząd Województwa Podkarpackiego
3.2 Modernizacja energetyczna budynków	Głęboka modernizacja energetyczna budynków użyteczności publicznej	Zarząd Województwa Podkarpackiego
4.5 Różnorodność biologiczna	Typy projektów od 1 do 4 i 6 (zgodnie z SzOOP)	Zarząd Województwa Podkarpackiego
5.1 Infrastruktura drogowa	Budowa / rozbudowa / przebudowa dróg lokalnych (tj. dróg zaliczanych do kategorii dróg powiatowych lub gminnych stanowiących konieczne bezpośrednie połączenia z siecią TEN-T, przejściami granicznymi, portami lotniczymi, terminalami towarowymi, centrami lub platformami logistycznymi, wraz z infrastrukturą towarzyszącą	Zarząd Województwa Podkarpackiego
6.2.2 Infrastruktura pomocy społecznej	Typy projektów od 1 do 4 (zgodnie z SzOOP)	Zarząd Województwa Podkarpackiego
6.4.1 Przedszkola	Przebudowa, rozbudowa, nadbudowa istniejących obiektów wyłącznie dotyczących przedszkoli	Zarząd Województwa Podkarpackiego
6.4.2 Kształcenie zawodowe i ustawiczne oraz PWSZ	Przebudowa, nadbudowa i/lub zakup wyposażenia infrastruktury dydaktycznej szkół zawodowych, placówek kształcenia ustawicznego w szczególności dla laboratoriów, pracowni i warsztatów	Zarząd Województwa Podkarpackiego
6.4.3 Szkolnictwo ogólne	Przebudowa, nadbudowa infrastruktury lub wyposażenie w nowoczesny sprzęt ICT i materiały dydaktyczne dla pracowni w szkołach podstawowych, gimnazjalnych, ponadgimnazjalnych i specjalnych, prowadzących kształcenie ogólne	Zarząd Województwa Podkarpackiego
6.4.4 Instytucje popularyzujące naukę	Roboty budowlane i/lub wyposażenie regionalnych instytucji popularyzujących naukę i innowacje	Zarząd Województwa Podkarpackiego
7.1 Poprawa sytuacji osób bezrobotnych na rynku pracy – projekty konkursowe	Programy aktywizacji zawodowej	Zarząd Województwa Podkarpackiego
7.3 Wsparcie rozwoju przedsiębiorczości	Bezwrotne wsparcie dla osób zamierzających rozpocząć prowadzenie działalności gospodarczej (wraz ze wsparciem doradczo-szkoleniowym)	Zarząd Województwa Podkarpackiego
8.1 Aktywna integracja osób zagrożonych ubóstwem lub wykluczeniem społecznym	Typy projektów od 1 do 3 (według SzOOP)	Wojewódzki Urząd Pracy w Rzeszowie
8.2 Aktywna integracja osób zagrożonych ubóstwem lub wykluczeniem społecznym prowadzona przez ośrodki pomocy społecznej/powiatowe centra pomocy społecznej	Zintegrowane oraz zindywidualizowane programy aktywnej integracji	Wojewódzki Urząd Pracy w Rzeszowie
8.5 Wspieranie rozwoju sektora ekonomii społecznej w regionie	Świadczenie usług animacyjnych, inkubacyjnych i biznesowych dla wsparcia rozwoju ekonomii społecznej zgodnie z podziałem przyjętym w ramach Krajowego Programu Rozwoju Ekonomii Społecznej	Wojewódzki Urząd Pracy w Rzeszowie
9.1 Rozwój edukacji przedszkolnej	Zwiększenie dostępu do wysokiej jakości usług świadczonych w ośrodkach wychowania przedszkolnego (OWP)	Wojewódzki Urząd Pracy w Rzeszowie
9.3 Podnoszenie kompetencji osób dorosłych w obszarze TIK i języków obcych	Realizacja szkoleń językowych dla osób dorosłych	Wojewódzki Urząd Pracy w Rzeszowie
9.4 Poprawa jakości kształcenia zawodowego	Dostosowanie form, metod i warunków prowadzenia kształcenia i szkolenia zawodowego do wymagań gospodarki i rynku pracy, a także zwiększenie zaangażowania instytucji z otoczenia społeczno-gospodarczego szkół lub placówek systemu oświaty prowadzących proces kształcenia i szkolenia zawodowego	Wojewódzki Urząd Pracy w Rzeszowie

DOKĄD PO INFORMACJE



Strona internetowa RPO WP 2014-2020
www.rpo.podkarpackie.pl



Obserwuj nas również na Facebooku
www.facebook.com/rpowp2020



Główny Punkt Informacyjny Funduszy Europejskich w Rzeszowie

Al. Ł. Ciepłińskiego 4, 35-010 Rzeszów
godziny pracy: pon. 7.30-18.00, wt.-pt. 7.30-15.30

tel.: 17 747 64 15, 17 747 64 82 faks: 17 747 64 83

LOKALNE PUNKTY INFORMACYJNE FUNDUSZY EUROPEJSKICH



Kościuszki 7
39-300 **Mielec**
godziny pracy
pon. 7.30-18.00
wt.-pt. 7.30-15.30



Staszica 20
38-400 **Krosno**
godziny pracy
pon. 7.30-18.00
wt.-pt. 7.30-15.30



Kościuszki 2
37-700 **Przemysł**
godziny pracy
pon. 7.30-18.00
wt.-pt. 7.30-15.30



Rynek 18
38-200 **Sanok**
godziny pracy
pon. 7.30-18.00
wt.-pt. 7.30-15.30



Dąbrowskiej 15
39-400 **Tarnobrzeg**
godziny pracy
pon. 7.30-18.00
wt.-pt. 7.30-15.30