



Zobacz zmiany

Fundusze Europejskie

dla Podkarpacia

1 (30) | 2023 | ISSN 2450-3649



Rzeczpospolita
Polska



Unia Europejska
Europejski Fundusz
Rozwoju Regionalnego



Sfinansowano w ramach reakcji Unii na pandemię COVID-19

**AKTUALNOŚCI** _____ 4

- Historie z życia
- Razem promujemy fundusze
- Nowy program – nowa strona

ROZMOWA NUMERU**Sukces zależy od ludzi** _____ 6

Rozmowa z Wojciechem Magnowskim,
dyrektorem Departamentu Zarządzania RPO w UMWP

NOWE FUNDUSZE**Zmieniamy perspektywę** _____ 9

Program Fundusze Europejskie dla Podkarpacia 2021-2027
został tak ułożony, aby sprostać ambitnym wyzwaniom

Przyszłość zaczyna się dziś _____ 14

Już za 2 lata w podkarpackich szkołach podstawowych ruszą zajęcia
z robotyki z elementami programowania

Wspólnymi siłami _____ 17

Nowy Europejski Bauhaus to inicjatywa powołana przez Komisję Europejską
w 2020 r. na rzecz zrównoważonego projektowania

DOBRE PRAKTYKI**„Łukasiewicz” w Jasionce** _____ 20

Podkarpackie Centrum Nauki „Łukasiewicz” to miejsce, gdzie można
doświadczać tajemnic przyrody i zgłębiać osiągnięcia cywilizacji

Żywa ruina _____ 24

W 2000 r., gdy gospodarzem dawnego klasztoru została gmina Zagórz,
rozpoczęto planowy program zabezpieczenia niszczonego zabytku

Wydawca:

Urząd Marszałkowski Województwa Podkarpackiego
Departament Promocji, Turystyki i Współpracy Gospodarczej
al. Ł. Ciepelińskiego 4, 35-010 Rzeszów
tel. +48 17 747 66 00
faks +48 17 850 17 01
e-mail: pg@podkarpackie.pl, info.rpo@podkarpackie.pl
RPO WP 2014-2020: rpo.podkarpackie.pl
FEP 2021-2027: funduszeue.podkarpackie.pl
www.facebook.com/funduszeuropejskiedlapodkarpacia
www.youtube.com/channel/UCh2AcSsr5LKaB6i9tJEf9g
www.instagram.com/explore/tags/funduszeuropejskiedlapodkarpacia

Realizacja:

Smartlink Sp. z o.o.
ul. Wieniawskiego 5/9, 61-712 Poznań
tel. +48 61 849 90 40
e-mail: biuro@smartlink.pl
www.smartlink.pl

Redakcja i koordynacja: Iwona Gutowska
Korekta: Agata Rokita
Projekt, infografiki i skład: Maciej Pachowicz
Współpraca: Joanna Skrzypek, Agnieszka Zarzyczny (UMWP)
Fotografia na okładce: Maciej Rałowski

W tym wydaniu foto: archiwum UMWP, archiwum Centrum Kultury
Foresterium, istock, Maciej Rałowski, Magdalena Tobiasz-Dawidowicz



Szanowni Państwo,

W ostatnim ubiegłorocznym wydaniu magazynu „Zobacz zmiany” przekazałem radosną wiadomość – 2 grudnia, po kilkumiesięcznych negocjacjach, jako trzecie polskie województwo uzyskaliśmy akceptację Komisji Europejskiej dla naszego programu Fundusze Europejskie dla Podkarpacia 2021-2027 (FEP). To przeszło 2,265 mld euro, które wesprą Podkarpacie w najbliższych latach. Zarysowałem wtedy ambitny plan jego wdrażania. Ambitny, gdyż w okresie o dwa lata krótszym niż w poprzedniej perspektywie musimy wydać większą o ponad 5% alokację. Dziś mogę zapewnić, że działamy zgodnie z przyjętymi wcześniej założeniami. W lutym ogłosiliśmy kluczowe dokumenty, które umożliwiły ogłoszenie pierwszych konkursów. Mam nadzieję, że nasi beneficjenci zdążą na czas z przygotowaniem dokumentacji projektowych i zadbają o wysoki poziom przedsięwzięć.

FEP 2021-2027 uwzględnia też wsparcie siedmiu projektów o znaczeniu strategicznym dla naszego województwa. Wśród nich jest projekt skierowany do młodych mieszkańców Podkarpacia. To wprowadzenie do szkół podstawowych w regionie kształcenia z zakresu robotyki, umiejętności na miarę naszych czasów. Nie ma bowiem lepszego sposobu budowania nowoczesnego i innowacyjnego regionu niż kształcenie od wczesnych lat życia przyszłych kompetentnych kadr. Zachęcam do przeczytania artykułu o tym wyjątkowym projekcie na łamach niniejszego wydania magazynu i śledzenia dalszych informacji w kolejnych numerach.

Władysław Ortyl
Marszałek Województwa Podkarpackiego



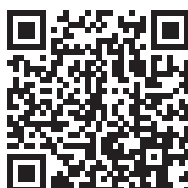
Historie z życia

„zaFunduszowani” to nazwa innowacyjnego cyklu, który w kwietniu pojawił się na [Facebooku](#) i [Instagramie](#) oraz w serwisie [YouTube](#).

Systematycznie będziemy publikować filmy, w których beneficjenci dzielą się własnymi doświadczeniami z realizacji projektów.

W pierwszej filmowej produkcji Joanna Radomska, właścicielka niewielkiej firmy [WickerPL](#), opowiada,

jak połączyć wiklinową pasję i umiejętności tworzenia ze środkami z Unii i... jak dzięki temu odnieść sukces na arenie międzynarodowej. Mamy nadzieję, że takie autentyczne historie zainspirują do sięgnięcia po fundusze europejskie na realizację własnych zamierzeń. Zapraszamy do oglądania kolejnych odcinków w naszych mediach społecznościowych!



Razem promujemy fundusze

Pierwsza edycja i od razu pełny sukces! Mowa oczywiście o konkursie „Fundusze Europejskie wokół nas”, który został zorganizowany w marcu 2023 r. dla beneficjentów funduszy unijnych. Jak ciekawie rozpowszechnić informacje o zrealizowanym projekcie? Pomysłowość beneficjentów z Podkarpackiego nie zna granic. Zaproponowano wiele ciekawych form: od pikników przez przegląd twórczości kabaretowej seniorów po... turniej e-sport. W ramach konkursu złożono 39 wniosków na łączną kwotę 1 690 750 zł. Ocenę formalną pozytywnie przeszły 34 z nich. Zgodnie z regulaminem nie przyznano wsparcia



zadaniom, które w ocenie merytorycznej uzyskały mniej niż 60 punktów. Ostatecznie wybrano 28 działań promocyjnych na łączną kwotę 1 mln zł.

Nowy program – nowa strona

Jeśli jesteś zainteresowany pozyskaniem dofinansowania z programu Fundusze Europejskie dla Podkarpacia 2021-2027, zapamiętaj tę stronę: funduszeUE.podkarpackie.pl. Znajdziesz tu wszystkie niezbędne informacje potrzebne do aplikowania o środki, m.in. dokumenty programowe, harmonogram naborów wniosków czy obowiązujące akty prawne. Dowiesz się również o zaplanowanych wydarzeniach, konferencjach oraz szkoleniach. Na dotychczasowej stronie rpo.podkarpackie.pl umieszczane będą wyłącznie informacje związane z Regionalnym Programem Operacyjnym dla Województwa Podkarpackiego na lata 2014-2020.





2 grudnia 2022 r. Komisja Europejska (KE) zatwierdziła program regionalny Fundusze Europejskie dla Podkarpacia 2021-2027 (FEP 2021-2027). Siłą tego dokumentu jest to, że nie powstał z za biurka, lecz przy udziale zewnętrznych ekspertów i partnerów społecznych. Odbły się też szerokie konsultacje, w których swoje uwagi i sugestie mógł przekazać każdy zainteresowany.

Do formuły partycypacyjnej zachęcała Komisja Europejska, lecz nas do tego nie trzeba było przekonywać. Chcieliśmy wsłuchiwać się w opinie osób, które znają region i mają duże doświadczenie w realizacji unijnych projektów. Myślę tutaj o samorządowcach, organizacjach pozarządowych i przedsiębiorcach. Partycypacja daje silny mandat w negocjacjach z Komisją Europejską.

Sukces zależy od ludzi

Od wielu lat pracujemy w zespole, który nabył duże doświadczenie w pozyskiwaniu i sprawnym wydatkowaniu unijnych pieniędzy – mówi Wojciech Magnowski, dyrektor Departamentu Zarządzania Regionalnym Programem Operacyjnym w UMWP.

Jak negocjuje się kontrakt, którego stawką jest 2,265 mld euro?

Każdy region ma swoją specyfikę uwarunkowaną przez poziom rozwoju gospodarczego i społecznego, a także położenie geograficzne. W niektórych obszarach mamy więcej do nadrobienia niż inni. Z PKB na poziomie 53% średniej unijnej nasze województwo znajduje się na przedostatnim miejscu w kraju. Druga bardzo istotna sprawa związana jest z napaścią Rosji

na Ukrainę. Staliśmy się regionem graniczącym z państwem będącym w stanie wojny i ma to bardzo poważne konsekwencje – zwiększył się napływ uchodźców wojennych i podwyższyło się ryzyko inwestowania.

Czy Komisja wzięła te argumenty pod uwagę?

Argument związany z ryzykiem inwestowania podnosiliśmy przy okazji negocjowania proporcji pomiędzy wsparciem dotacyjnym i zwrotnym dla MŚP. Choć Komisja dążyła do całkowitej dominacji instrumentów finansowych przy wsparciu firm, nasze tłumaczenie podkreślające zwiększone ryzyko inwestycyjne okazało się skuteczne. Udało nam się wynegocjować, że na obszarze aż 1/3 powierzchni regionu na terenach przygranicznych z Ukrainą wsparcie dla przedsiębiorców udzielane będzie w formie bezzwrotnych dotacji.

Prowadziliśmy też długie negocjacje o większą pulę na finansowanie dróg wojewódzkich. Komisja dążyła do proporcji 60% na zrównoważony transport i 40% na drogi wojewódzkie, ale wyłącznie te, które stanowią połączenie do transeuropejskiej sieci transportowej TEN-T. Staraliśmy się przekonać partnerów z KE, że potrzebujemy jednak wciąż większych nakładów na drogi wojewódzkie, zwłaszcza na obszarach górskich Bieszczad i na Roztoczu, by poprawić dostępność komunikacyjną tych terenów. Cieszę się, że nasze argumenty spotkały się z przychylnością i w rezultacie udało nam się uzyskać korzystniejszą proporcję – 49% na drogi, czyli o 30 mln euro więcej.

Wspomnę jeszcze jeden pozytywny rezultat negocjacji. W poprzedniej perspektywie udało nam się uruchomić na zasadzie pilotażu

w obszarze bioróżnorodności wsparcie budowy przydomowych oczyszczalni ścieków na obszarach Natura 2000, objętych programem strategicznym „Błękitny San” oraz Programem Strategicznym Rozwoju Bieszczad. W latach 2021-2027 będziemy mogli ten pilotaż wzmocnić i rozszerzyć, wspierając w obszarze bioróżnorodności indywidualne systemy oczyszczania ścieków komunalnych, przy czym już nie tylko na obszarach Natura 2000, lecz także na terenach objętych innymi formami ochrony przyrody.

Nasz program regionalny był wśród trzech pierwszych zatwierdzonych przez KE. Zajęliśmy też miejsce na podium w „kategorii” najszybciej ogłoszonych naborów

Przedłużające się negocjacje między państwami członkowskimi i Parlamentem Europejskim, związane m.in. z alokacją pieniędzy na różne obszary polityki spójności, pandemia i problemy z brexitem spowodowały, że w nową perspektywę wchodzimy przynajmniej z jednorocznym opóźnieniem w porównaniu do poprzedniej.

Do tego mamy jeszcze nową zasadą wydatkowania funduszy. Obecne reguły różnią się nieco od obowiązujących w latach 2014-2020, kiedy to zasada n+3 dotyczyła wszystkich zobowiązań, a na wydatkowanie środków było dziesięć lat. Obecnie dla alokacji z lat 2021-2026 przebiegać to będzie według zasady „n+3”,

a dla zobowiązań z 2027 r. obowiązywać ma zasada „n+2”. Mamy więc czas do 2029 r., czyli jeszcze niepełne siedem lat. Sumując: mamy o 5% większą alokację niż ta na lata 2014-2020, lecz na wykorzystanie tej puli pieniędzy zostaje o dwa lata mniej.

Da się nadrobić te dwa lata? Jeżeli nie wydamy wszystkich pieniędzy, grozi nam utrata niezrealizowanych kwot.

To czarny scenariusz, do którego nie możemy dopuścić. Jesteśmy regionem na dorobku. Sporo nam brakuje do średniej UE. Dlatego nie bierzemy pod uwagę utraty choćby jednego euro. Już podczas konsultacji społecznych programu zapowiadaliśmy, że musimy bardzo szybko ogłosić pierwsze nabory. To konieczne, żeby osiągnąć cel, z którym musimy się zmierzyć już w 2025 r. – czyli rozliczenie minimum 12,5% alokacji w ramach dofinansowanych projektów.

Na razie wszystko idzie zgodnie z planem. Nasz program regionalny był wśród trzech pierwszych zatwierdzonych przez KE. Zajęliśmy też miejsce na podium w „kategorii” najszybciej ogłoszonych naborów. Nie byłoby to możliwe, gdyby nie narzucenie wysokiego tempa prac przez Zarząd Województwa Podkarpackiego w zakresie opracowywania i zatwierdzania dokumentów niezbędnych do ogłoszenia pierwszych konkursów, a także sprawne powołanie i aktywna praca członków Komitetu Monitorującego nowy program. Przypomnę, że już 16 lutego Zarząd przyjął pierwszą wersję Szczegółowego Opisu Priorytetów Programu Fundusze Europejskie dla Podkarpacia 2021-2027, a na drugi dzień Komitet zatwierdził kryteria wyboru projektów dla pierwszych naborów wniosków. 28 lutego Zarząd podjął

uchwałę o przyjęciu harmonogramu naborów wniosków, dając tym samym zielone światło na ogłoszenie pierwszych konkursów.

Który konkurs przejdzie do historii jako pierwszy w tej perspektywie finansowej?

Rozpoczęliśmy od kultury. 28 marca br. ogłosiliśmy konkurs w trybie niekonkurencyjnym dla projektu „Restauracja i poprawa infrastruktury Muzeum Marii Konopnickiej w Żarnowcu”. Planujemy wspierać kluczowe dla naszego dziedzictwa instytucje kultury na Podkarpaciu. W harmonogramie na ten rok przewidzieliśmy również konkursy w takim samym trybie dla: Muzeum-Zamek w Łańcucie, Arboretum w Bolestraszcach, Muzeum Podkarpackiego w Krośnie, Muzeum Kultury Ludowej w Kolbuszowej i Teatru im. Wandy Siemaszkowej w Rzeszowie. Razem to ponad 126 mln zł wsparcia.

Korzystny rezultat negocjacji z Unią, szybki harmonogram naborów. Do tego potrzebne są odpowiednio wykwalifikowane osoby.

Od wielu lat pracujemy w zespole, który nabył duże doświadczenie w pozyskiwaniu i sprawnym wydatkowaniu unijnych pieniędzy. Zauważyła to Komisja Europejska, która prowadzi badania stabilności kadr w instytucjach zaangażowanych we wdrażanie polityki spójności w regionach. To kolejna „kategoria”, w której plasujemy się w pierwszej trójce w kraju. Na kompetencje i stabilność zespołu zwraca również uwagę nasz doradca – prof. Jacek Szlachta ze Szkoły Głównej Handlowej w Warszawie. Krótko mówiąc – sukces zależy przede wszystkim od ludzi.

Rozmawiał Andrzej Szoszkiewicz



Zmieniamy perspektywę

Panele słoneczne i autobusy elektryczne. Przedszkola i kluby dla seniorów. Nowe domy kultury i biblioteki. Wypożyczalnie sprzętu rehabilitacyjnego i unowocześnione szpitale...

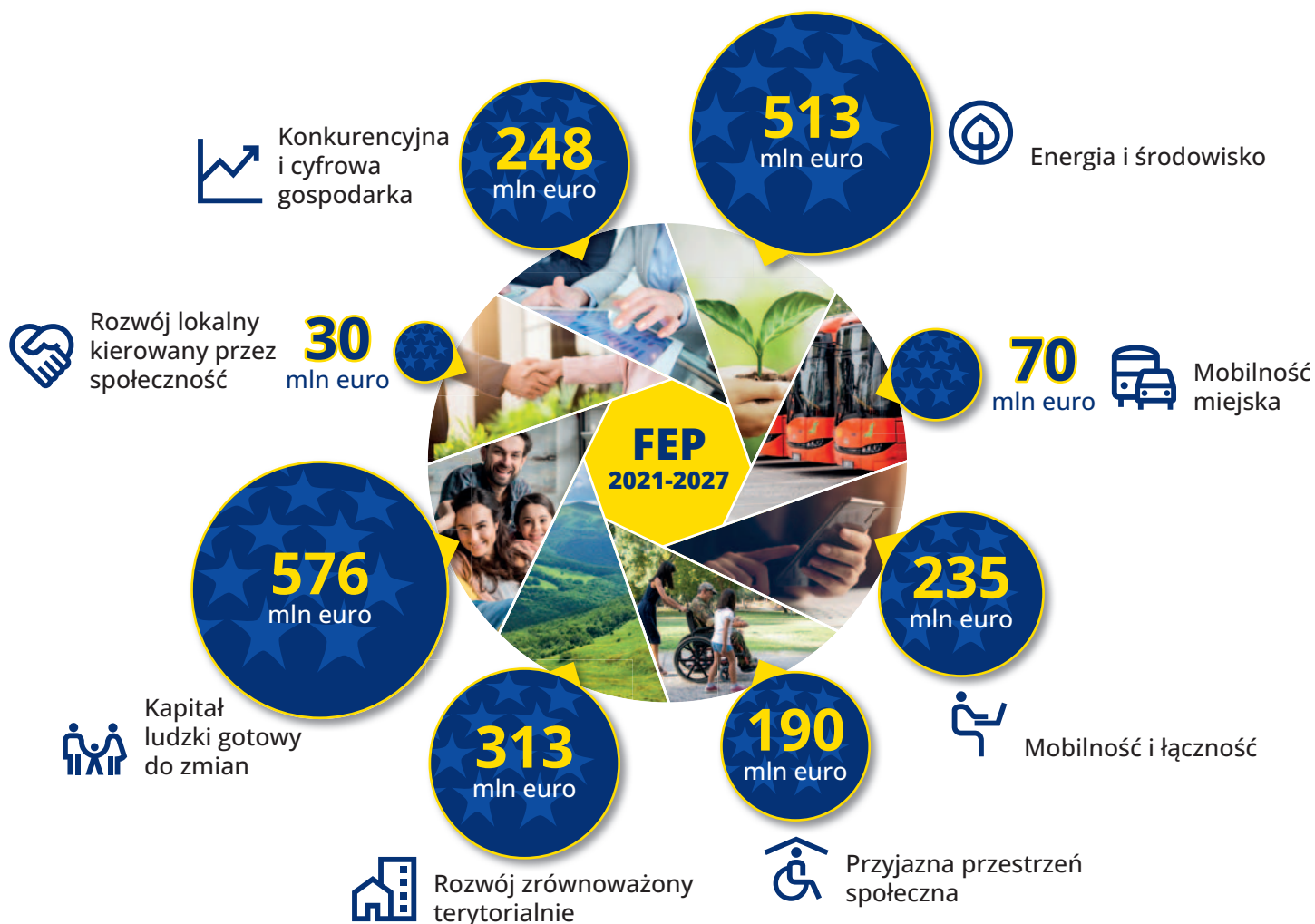
Tylko tyle i aż tyle. Tylko – bo to kilka przykładów z brzegu. Aż tyle – bo przywołane inwestycje reprezentują tysiące innych, które do tej pory powstały dzięki pieniądzą z Unii. W tym roku zaczynamy kolejny długodystansowy bieg z funduszami. Czasy, w których żyjemy – pandemia, zmieniający się klimat i wojna tuż za naszą granicą – stawiają przed nami ambitne wyzwania. Nowy program Fundusze Europejskie

dla Podkarpacia 2021-2027 (FEP) został tak ułożony, byśmy mogli im sprostać. Jakie zmiany nam przyniesie?

Zielono-cyfrowo nam

Dawniej przed wyjściem z domu wystarczył rzut oka na niebo i termometr za oknem. Dziś coraz więcej osób w trosce o własne zdrowie sprawdza też parametry dotyczące jakości powietrza.





– Naszym wyzwaniem jest walka o czystość powietrza, położyliśmy duży nacisk na nowe źródła energii i gospodarkę o obiegu zamkniętym – podkreślał marszałek Władysław Ortyl podczas konferencji inauguracyjnej FEP.

To między innymi dlatego jedną z najwyższych kwot w programie (ponad 500 mln euro) przeznaczymy na to, co najpilniejsze. Będziemy inwestować w modernizację energetyczną budynków mieszkalnych, budowę sieci ciepłowniczych i inwestycje w zakresie infrastruktury oczyszczania ścieków komunalnych oraz zaopatrzenia w wodę. Będziemy też wspierać modernizację

energetyczną budynków oraz rozwój energetyki odnawialnej. Mieszkańcom będzie żyło się zdrowiej, bezpieczniej i oszczędniej. Podkarpacki Zielony Ład współtworzy Europejski Zielony Ład.

Nowością naszego programu jest wspieranie lokalnych grup działania z terenu Podkarpacia



W najbliższych latach kompas wyznaczający kierunki przemian ustawimy również na wspieranie cyfryzacji. Nowe e-usługi publiczne dostępne bez wychodzenia z domu, cyberbezpieczeństwo czy e-edukacja to już nie odległa science fiction, a nasza codzienność. Budżet w wysokości 247,8 mln euro czeka na projekty wpisujące się właśnie w te potrzeby.

Od maluchów do seniorów

Poprawimy jakość życia naszych mieszkańców, bo to oni są najważniejsi. Wielokrotnie już udowodnili, że mają sporo ciekawych pomysłów na zmiany w najbliższym otoczeniu. Trzymamy kciuki za zakładanie kolejnych przedszkoli. Z jednej strony ułatwią one dzieciom start w szkole, z drugiej zaś pozwolą wrócić rodzicom na zawodowe tory. Z kolei młodzież z naszego regionu będzie miała okazję udowodnić, że programowanie i robotyka jest tym, co niezbędne w szkole XXI wieku.

Program Fundusze Europejskie dla Podkarpacia dysponuje budżetem w wysokości 2,266 mld euro. To ponad 5% więcej, niż mieliśmy do wykorzystania w latach 2014-2020.

Na przyjazne przedsięwzięcia czekają z pewnością osoby starsze. To jeden z priorytetów, gdyż wraz ze starzeniem się społeczeństwa będzie przybywać seniorów. Potrzebne są nie tylko nowe miejsca, gdzie zostaną objęci opieką, ale przestrzeń do rozwoju ich pasji i talentów. Na te i inne projekty mamy największą pulę w FEP – ponad 575 mln euro.

Blżej ludzi

Nowością naszego programu jest wspieranie lokalnych grup działania z terenu Podkarpacia. Projekty dopasowane do miejscowych potrzeb zaktywizują i wzmocnią społeczności tak zwanych małych ojczyzn.

Na budowę i remonty dróg, które poprawią dostępność transportową m.in. Bieszczadów i podkarpackiego Roztocza, otrzymamy 149,5 mln euro. – Prawie połowa środków w infrastrukturze komunikacyjnej zostanie przeznaczona na rozwój infrastruktury dróg wojewódzkich. Mamy też specjalną zgodę dla naszego regionu, uwzględniającą specyfikę geologiczną obszarów górskich, by w obszarze przygranicznym mogły być dofinansowywane również połączenia pośrednie do sieci TEN-T – wyjaśniał podczas konferencji Wojciech Magnowski, dyrektor Departamentu Zarządzania RPO.

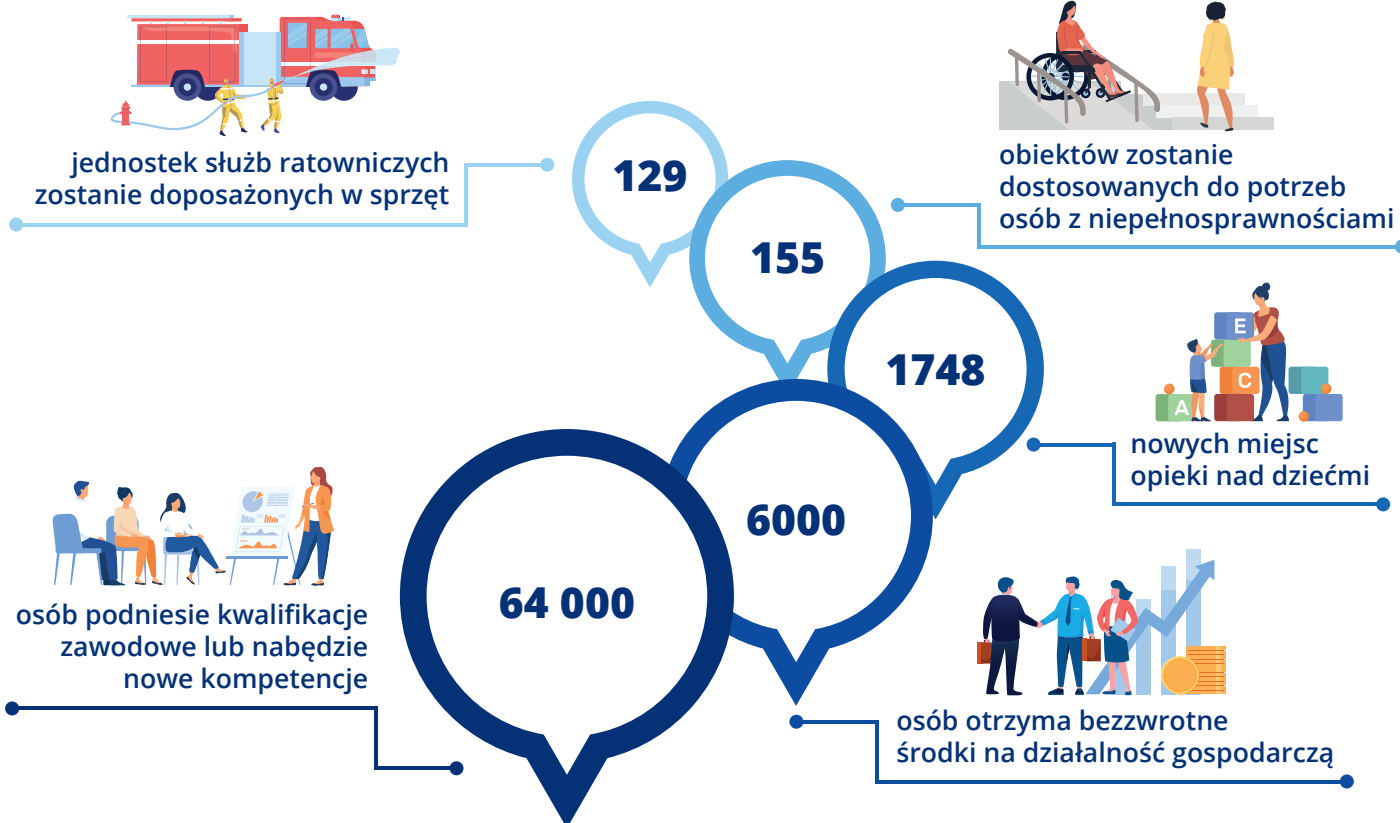
Dla mieszkańców oznacza to łatwiejszy dostęp do sklepów, szkół, szpitali i innych usług publicznych, a dla turystów – prostszy dojazd

W najbliższych latach Kompas Wyznaczający kierunki przemian ustawimy również na wspieranie cyfryzacji

do atrakcyjnych miejsc, czyli zabytków, terenów rekreacyjnych i przyrody. Dzięki temu otworzymy nowe szanse rozwoju usług turystycznych, które napędzą miejscową gospodarkę.

Agata Rokita

Przykładowe efekty FEP





Przyszłość zaczyna się dziś

Być może będzie to jedna z najbardziej wartościowych inwestycji sfinansowanych z Funduszy Europejskich na Podkarpaciu. Powszechne zajęcia z robotyki już za dwa lata ruszą w podkarpackich szkołach podstawowych. W ramach projektu przeszkolonych zostanie 1900 pedagogów, którzy poprowadzą zajęcia z robotyki z elementami programowania w ponad 600 szkołach w regionie.

Niebawem robotyka stanie się tak powszechna jak matematyka i obok nauki czytania, liczenia oraz pisania będzie jedną z podstawowych umiejętności nauczanych w szkołach. Jak twierdzi Masayoshi Son, prezes zarządu SoftBank Group: „W przyszłości robotyka stanie się ważniejsza niż przemysł motoryzacyjny”.

Projekt systemowy „RaP STEAM – robotyka i programowanie w szkołach podstawowych z terenu województwa podkarpackiego” to

odpowiedź na nowe wyzwania zmieniającego się świata. Szkoły muszą realizować innowacyjne programy nauczania, by jak najlepiej przygotowywać absolwentów do pracy w nowych specjalizacjach.

Wielkie możliwości

Robotyka jest dziedziną nauki zajmującą się projektowaniem, budową, programowaniem i użytkowaniem robotów. Roboty zaś to urządzenia, które wykonują określone zadania,

często w sposób automatyczny i samodzielny, bez konieczności bezpośredniego udziału człowieka. Coraz szerzej stosowane są w nowoczesnej medycynie – od diagnostyki, przez chirurgię po rehabilitację. Bez nich nie moglibyśmy np. tak skutecznie badać przestrzeni kosmicznej.

Jeszcze do niedawna kursy z robotyki dostępne były tylko w nielicznych uczelniach technicznych. Dziś tzw. robotyka edukacyjna, zajmująca się uczeniem konkretnych umiejętności technicznych, wkracza do programów szkół podstawowych. – Edukacja w zakresie robotyki to nie tylko nauka kodowania czy budowania robotów. Chodzi o nauczenie młodych ludzi krytycznego myślenia i rozwiązywania problemów – wyjaśnia Alessandro Mazzone, dyrektor ds. edukacji naukowej w Europejskiej Agencji Kosmicznej.

Na krajowego lidera w robotyce edukacyjnej wyrasta województwo podkarpackie. – Jestem przekonany, że jest to ciekawa propozycja dla młodzieży. Nasi zdolni uczniowie w tej dziedzinie odnoszą już duże sukcesy. Myślę, że podobnych inicjatyw będzie jeszcze więcej – uważa marszałek Władysław Ortyl.

Bezprecedensowy w skali kraju projekt realizowany będzie przez specjalistów z Podkarpackiego Zespołu Placówek Wojewódzkich (PZPW). – Wyszliśmy z założenia, że zajęcia z robotyki uzupełnią i wzbogacą lekcje programowania, matematyki, fizyki i innych przedmiotów. Bo siłą robotyki jest jej interdyscyplinarność. Konstruując roboty, wykorzystujemy w praktyce wiedzę z różnych dziedzin, dzięki czemu przekonujemy się, że nauka ma sens, że od niej zależy postęp – podkreśla Krystyna Wróblewska, dyrektor PZPW. Robotyka przygotowuje też młodych ludzi do

Harmonogram realizacji projektu

2023

- Rekrutacja szkół
- Złożenie wniosku o dofinansowanie w ramach priorytetu 7. Kapitał ludzki gotowy do zmian programu „Fundusze Europejskie dla Podkarpacia 2021-2027”

2024-2025

- Opracowanie jednolitego programu nauczania robotyki i programowania robotów edukacyjnych w szkołach podstawowych
- Wyposażenie szkół podstawowych i centrów szkoleniowych dla nauczycieli
- Opracowanie materiałów metodyczno-dydaktycznych
- Opracowanie programu szkoleń dla nauczycieli

2025-2026

- Szkolenia dla nauczycieli i kadry zarządzającej szkół

2025-2029

- Prowadzenie zajęć lekcyjnych z informatyki i pozalekcyjnych z robotyki edukacyjnej i programowania robotów

2026-2029

- Organizacja wydarzeń – pikników naukowych, konkursów, warsztatów, obozów szkoleniowych

lepszego funkcjonowania w społeczeństwie. – Umiejętność współpracy w zespole uczy rozwiązywania problemów, rozwija myślenie i kreatywność – dodaje Ewa Faszczevska-Rak, wicedyrektor ds. Regionalnego Programu Rozwoju Robotyki Edukacyjnej w PZPW.

Robotyka wchodzi do szkół

Podkarpacki projekt wyróżnia niespotykany gdzie indziej zasięg. To nie jest projekt dla wybranych,

najzdolniejszych uczniów. Przedsięwzięcie obejmie większość szkół w województwie – od dużych miast po szkoły wiejskie. Każda chętna placówka otrzyma te same materiały edukacyjne, tę samą liczbę godzin szkoleń oraz podobne wyposażenie pracowni robotycznych. Po stronie szkoły będzie tylko adaptacja pomieszczenia, w którym zainstalowany zostanie dostarczony sprzęt. To duże wyzwanie, lecz doświadczona kadra PZPW zrealizowała już z powodzeniem inne duże projekty, m.in. Podkarpackie Szkolenie Informatyczno-Metodyczne czy Edukom.

– Pomogą nam specjaliści z powołanego przez Zarząd Województwa Podkarpackiego Zespołu ekspercko-konsultacyjnego do spraw przygotowania i realizacji regionalnego projektu edukacyjnego na rzecz rozwoju nauczania robotyki z elementami programowania, kierowanego do uczniów szkół podstawowych. W skład tego zespołu wchodzi m.in. naukowcy z Politechniki Rzeszowskiej i Uniwersytetu Rzeszowskiego. Dużą wagę przywiązujemy też do współpracy z Podkarpackim Centrum Nauki „Łukasiewicz” oraz nauczycielami i instruktorami, którzy już teraz prowadzą zajęcia w niektórych podkarpackich szkołach, chociażby w Zespole Szkół im. prof. Franciszka Leji w Grodzisku Górnym – mówi dyrektor Krystyna Wróblewska. Co ważne, zespół projektowy będzie na bieżąco monitorował zmiany na rynku robotyki i dokonywał ewaluacji projektu. – Dążymy do tego, żeby przekazywana wiedza była zawsze aktualna – dodaje pani dyrektor.

Ile szkół jest zainteresowanych udziałem?
– W 2021 r. zdiagnozowaliśmy ponad 720 szkół podstawowych, z których przeszło 90% wskazało chęć uczestnictwa. Przewidujemy, że docelowo zgłosi się co najmniej 60% wszystkich szkół, czyli ok. 600. Jesteśmy jednak przygotowani na większą liczbę – wyjaśnia Ewa Faszczewska-

-Rak. Do udziału zostaną zaproszone wszystkie instytucje prowadzące szkoły podstawowe w województwie podkarpackim.

Etapy projektu

Po przeprowadzeniu naboru szkół realizowane będą kolejne działania. Najpierw do szkół podstawowych oraz centrów szkoleniowych dla nauczycieli, utworzonych w Rzeszowie, Czudcu, Krośnie, Przemyślu i Tarnobrzegu, trafią zestawy robotów edukacyjnych, oprzyrządowanie techniczne oraz oprogramowanie. W Zespole Szkół w Grodzisku Górnym powstanie centrum przygotowań do konkursów robotycznych. Następnie zostaną opracowane programy nauczania informatyki w klasach 4-8 oraz zajęć pozalekcyjnych z robotyki edukacyjnej, a także materiały metodyczno-dydaktyczne dla nauczycieli i uczniów. Kolejny krok to organizacja kursów (po 90-120 godzin), które odbywać się będą w centrach szkoleniowych. Ma w nich wziąć udział ok. 1270 nauczycieli (średnio po dwie osoby z każdej szkoły) i ok. 600 osób kadry zarządzającej szkół. W początkowym okresie w prowadzeniu zajęć nauczyciele będą mogli korzystać z konsultacji i pomocy trenera. Utworzone zostaną też sieci współpracy i samokształcenia nauczycieli.

Kiedy pierwsi uczniowie rozpoczną zajęcia z robotyki z elementami programowania?

– Wkrótce złożymy wnioski do Wojewódzkiego Urzędu Pracy o dofinansowanie projektu.

Po uzyskaniu pozytywnej decyzji przystąpimy do realizacji zaplanowanych etapów. Kluczowe będzie przeszkolenie nauczycieli i kadry zarządzającej szkół oraz zakup wyposażenia do pracowni robotycznych. Dlatego planujemy, że zajęcia dla uczniów rozpoczną się w 2025 r. – tłumaczy Ewa Faszczewska-Rak.

Andrzej Szoszkiewicz



New European Bauhaus
beautiful | sustainable | together



Wspólnymi siłami

Idea Nowego Europejskiego Bauhausu (NEB) to pomysł oparty na trzech filarach: estetyce, zrównoważonym rozwoju i integracji. Ma to odzwierciedlenie w haśle i znaku graficznym: New European Bauhaus: Beautiful, Sustainable, Together (Nowy Europejski Bauhaus: piękny, zrównoważony, włączający). Nazwa nawiązuje do Bauhausu z początku XX w., a przymiotnik „nowy” wskazuje, że chodzi o współczesną wersję, dostosowaną do obecnych wyzwań.

Historyczny Bauhaus powstał w burzliwych czasach po I wojnie światowej, gdy poszukiwano nowej formy architektury i projektowania, które pomogłyby odbudować społeczeństwo po zniszczeniach wojennych. Po 100 latach stoimy przed wyzwaniami związanymi ze zmianami klimatycznymi i społecznymi. Odpowiedzią na poziomie politycznym jest strategia Europejski Zielony Ład, a jednym z narzędzi umożliwiających jej realizację jest właśnie Nowy Europejski Bauhaus. Nowe projektowanie ma opierać się na gospodarce o obiegu zamkniętym, produkującej

minimum odpadów i przeciwdziałającej degradacji różnorodności biologicznej. Potrzebujemy w Europie domów, budynków i przestrzeni publicznych, które będą korzystne dla klimatu, tanie i dostępne dla wszystkich, a przy tym będą czerpać inspirację z lokalnego dziedzictwa kulturowego.

Skąd środki?

Aby umożliwić realizację powołanej w 2020 r. przez Komisję Europejską inicjatywy NEB, kilka programów UE połączyło swe siły. Dwoma

głównymi filarami są program „Horyzont Europa” i Europejski Fundusz Rozwoju Regionalnego. Na wsparcie i zachęcenie do realizacji projektów wcielających wartości NEB w całej Europie przeznaczono do tej pory ponad 100 mln euro. Komisja Europejska ma zwiększyć finansowanie, przeznaczając dodatkowe 106 mln euro na program „Horyzont Europa” na lata 2023-2024.

Z budżetu programu „Horyzont Europa” sfinansowano pięć sztandarowych projektów demonstracyjnych wybranych w ramach konkursu ogłoszonego w 2022 r. Dotyczą one m.in. renowacji budynków, gospodarki o obiegu zamkniętym, sztuki, dziedzictwa kulturowego, edukacji, inteligentnych miast, obszarów przybrzeżnych, rewitalizacji obszarów miejskich i wiejskich. Każdy z nich otrzymał dofinansowanie w wysokości ok. 5 mln euro. Ich realizacja rozpocznie się w pierwszej połowie tego roku w 11 państwach członkowskich (Belgia, Czechy, Niemcy, Dania, Grecja, Chorwacja, Włochy, Łotwa, Niderlandy, Portugalia i Słowenia), jak również w Norwegii i Turcji. W tym roku ma zostać wybranych kolejnych dziesięć projektów.

Projekty w regionach i gminach są wspierane z Europejskiego Funduszu Rozwoju Regionalnego w ramach polityki spójności UE. Był to jeden z punktów negocjacji zarówno umów partnerstwa, jak i programów regionalnych w całej Unii. Dziś już wiemy, że wszystkie państwa członkowskie uwzględniły odniesienia do NEB w swoich programach na lata 2021-2027, otwierając drogę na wsparcie finansowe dla projektów inspirowanych przez tę inicjatywę. Odpowiednie zapisy znajdziemy zarówno w uzgodnionej z Komisją Europejską Umowie Partnerstwa, czyli kompleksowej strategii wykorzystania w Polsce Funduszy Europejskich. Zapis mówiący, że „w stosownych przypadkach

FEP będzie wspierać inwestycje, które z powodzeniem łączą zasady zrównoważonego rozwoju, estetyki i włączenia, zgodnie z ideą inicjatywy Nowy Europejski Bauhaus” znajduje się również w programie Fundusze Europejskie dla Podkarpacia 2021-2027.

W ubiegłym roku Komisja Europejska wyłoniła 20 przedsięwzięć w ramach konkursu skierowanego do małych i średnich gmin (poniżej 100 tys. mieszkańców) „Wsparcie dla inicjatyw lokalnych Nowego Europejskiego Bauhausu”. Przedsięwzięcia musiały obejmować takie działania, jak: renowacja istniejących budynków i przestrzeni publicznych w duchu gospodarki o obiegu zamkniętym i zeroemisyjności, zachowanie i przekształcenie dziedzictwa kulturowego, dostosowanie budynków pod kątem przystępnych cenowo rozwiązań mieszkaniowych oraz rewitalizacja przestrzeni miejskich lub wiejskich. Nagrodzeni otrzymali środki na pokrycie do 75 dni kosztów pracy ekspertów. Wiedza i doświadczenia zdobyte w trakcie przygotowywania i realizowania projektów zostaną udostępnione wszystkim zainteresowanym.

Gdzie jesteście?

17 stycznia 2023 r. Komisja Europejska przedstawiła raport z postępów NEB podsumowujący osiągnięcia dwóch lat trwania inicjatywy, a także pierwsze narzędzie oceny: kompas NEB, który pomaga ustalić, w jakim stopniu dany projekt odzwierciedla ideę Nowego Europejskiego Bauhausu. Stworzona została również tablica wskaźników NEB. To rozbudowana baza danych w formie interaktywnej mapy, gdzie umieszczone są informacje o projektach i kluczowych podmiotach. Nowy Europejski Bauhaus ma już ponad 600 oficjalnych organizacji partnerskich – od sieci ogólnoeuropejskich po inicjatywy

lokalne. Raport z postępów NEB pokazuje duże zaangażowanie Europejczyków. Rośnie liczba partnerów, wysokiej klasy ekspertów, podejmowane są liczne inicjatywy na poziomie krajowym, regionalnym i lokalnym. Z drugiej strony widzimy nierównomierne zainteresowanie. W takich krajach, jak Belgia, Niemcy, Hiszpania i Włochy, sieć organizacji partnerskich rozwija się szybciej niż w innych regionach Europy. Z tego względu najważniejszym zadaniem wydaje się dotarcie do regionów, zwłaszcza na obszary wiejskie, z niewielką aktywnością.

W każdym z państw członkowskich działają Krajowe Punkty Kontaktowe ds. Nowego Europejskiego Bauhausu (New European Bauhaus National Contact Points), których zadaniem jest promowanie inicjatywy w danym kraju, jak również aktywne włączanie zainteresowanych w realizację projektów zgodnych z koncepcją NEB. W Polsce taką funkcję pełni Sieć Badawcza Łukasiewicz – Instytut Organizacji i Zarządzania w Przemysle „ORGMASZ”.

Inicjatywa NEB działa również w Ukrainie. W pierwszym kwartale tego roku mają zostać udostępnione narzędzia wypracowane w ramach trzech pilotażowych projektów, dotyczące rozwiązań zakwaterowania zastępczego, jak i planów odbudowy. Sporządzono też wykaz potrzeb ukraińskich gmin w zakresie krótko- i długoterminowej odbudowy.

Polskie osiągnięcia

Jednym z najbardziej widocznych aspektów inicjatywy są nagrody przyznawane w konkursie „New European Bauhaus Prizes”. W dotychczasowych dwóch edycjach (2021-2022) wyłoniono łącznie 38 laureatów, a kwota nagród wyniosła prawie 800 tys. euro. Nagrody przyznawane są za zrealizowane projekty (Nagrody

NEB), jak również za koncepcje i pomysły młodych talentów w wieku do 30 lat (Wschodzące gwiazdy NEB). Wśród tych ostatnich doceniono dwa projekty z naszego kraju. W 2022 r. w kategorii „Odzyskanie poczucia przynależności” wygrał „FOLK concept”, projekt adaptacji spichlerza przygotowany przez Macieja Choińskiego, będący wynikiem jego kilkuletnich badań nad architekturą wiejską Podlasia i Mazowsza.



Z kolei Modułowe ogrody żaluzjowe (Modular Shutter Gardens) to projekt, który zdobył drugie miejsce w kategorii „Obcowanie z naturą”, przygotowany przez doktorantkę z Wydziału Architektury Politechniki Wrocławskiej Cansu Iraz Seyrek Şık i jej męża Metina Şika. Pomysł skierowany jest do mieszkańców wieżowców bez balkonów. System opiera się na pojedynczych drewnianych komórkach zawierających warstwy filcu, które można przymocować do okiennic i obracać, tworząc przestrzeń dla wzrostu roślin. Rozwiązanie ma poprawiać izolacyjność termiczną okien, a rośliny mają działać jak oczyszczacz powietrza i zapewniać lepszą jakość naturalnej wentylacji.

Rok 2023 ogłoszono Europejskim Rokiem Umiejętności, dlatego w trzeciej edycji konkursu pojawiła się dodatkowa konkurencja poświęcona edukacji i nauce. Głosowanie publiczności przewidziano na maj, a ogłoszenie wyników na maj-czerwiec.

Andrzej Szoszkiewicz





„Łukasiewicz” w Jasionce

W podrzeszowskiej Jasionce z końcem marca udostępnione zostało zwiedzającym Podkarpackie Centrum Nauki „Łukasiewicz” (PCN). To miejsce zasługujące na uwagę każdego odbiorcy – bez względu na wiek czy wykształcenie. Można tu poznawać tajemnice przyrody i zgłębiać osiągnięcia cywilizacji.

PCN „Łukasiewicz” powstało w sąsiedztwie Centrum Wystawienniczo-Kongresowego G2A Arena i naprzeciwko Portu Lotniczego Rzeszów-Jasionka. Oryginalny pod względem architektonicznym budynek przypomina sterowiec. Już sama jego bryła jest zaproszeniem do świata wiedzy i nowoczesności, a wewnątrz pozytywnie zaskakuje. Na najwyższej kondygnacji budynku znajduje się taras

widokowy, z którego można podziwiać m.in. startujące i lądujące samoloty.

– Centrum w swoim zamyśle ma popularyzować naukę i pokazywać dorobek społeczeństwa. Podstawową jego misją jest nie tyle nauczenie, co zaintrygowanie zwiedzających jakimś obszarem wiedzy. Ma w inny sposób, niż oferuje to system edukacji, przekazywać to,

co powinniśmy wiedzieć o otaczającym nas świecie – mówi Tomasz Michalski, z-ca dyrektora Wojewódzkiego Domu Kultury ds. PCN.

Działalność PCN opiera się na trzech filarach. Tym podstawowym, dostępnym dla wszystkich, są wystawy stałe. Ich tematyka została powiązana ze specjalizacjami Podkarpacia, którymi są: lotnictwo i kosmonautyka, jakość życia, motoryzacja, informacja i telekomunikacja. Drugim filarem jest wystawa mobilna. – Ekspozycje są pakowane do specjalnego samochodu. Animatorzy docierają z nimi do szkół i przedszkoli w regionie, promując Centrum i propagując wiedzę. Będą też uczestniczyć w różnego rodzaju wydarzeniach popularyzujących naukę – dodaje Michalski. Trzeci filar to zajęcia z biologii, chemii, fizyki, robotyki i majsterkowania.

Inspirujące ekspozycje

Centra nauki kojarzone są z wystawami pełnymi interaktywnych, kolorowych ekspozycji, które pomagają w poznawaniu świata. Chodzi o to, by angażować w ten proces jak najwięcej zmysłów i wzbudzać pozytywne emocje, dzięki czemu skuteczniej zapamiętujemy informacje. Tak też jest w „Łukasiewiczu”. Prawie 200 interaktywnych ekspozycji zgromadzono na trzech piętrach. Patronem Centrum jest wynalazca lampy naftowej, przedsiębiorca i społecznik Ignacy Łukasiewicz. Z tego względu znajdziemy tu interaktywny kiwon (urządzenie do wydobywania ropy naftowej) oraz fotoplastykon poświęcony wynalazcy. Wystawy można zwiedzać dowolnie, bez określonej ścieżki, a z ekspozycji korzystać zgodnie ze swoimi zainteresowaniami. Zwiedzającym pomagają edukatorzy.



Projekt: „Utworzenie podkarpackiego centrum nauki”

Działanie: 6.4 Infrastruktura edukacyjna

Beneficjent: Wojewódzki Dom Kultury w Rzeszowie

Wartość projektu: 94 059 432,88 zł

Dofinansowanie z UE: 76 303 848,24 zł

Na parterze króluje „Lotnictwo”. Uwagę zwraca tu wykorzystywany na lotniskach skaner do kontroli bagażu oraz symulator lotu pozwalający poczuć przeciążenia. Na zewnątrz ustawiono legendarny samolot AN-2 nazywany Antkiem, produkowany przez lata w Mielcu. Chętni latem będą mogli wspólnie z przewodnikiem poznać od środka jego konstrukcję oraz wirtualnie uruchomić silnik. W atrium wzrok przykuwa instalacja zatytułowana „Błękitna planeta”.



To czterometrowy model kuli ziemskiej z umieszczonym nad nią astronautą. Niebawem pojawią się elementy, którymi będzie można sterować z pulpitu m.in. balony, samolot pasażerski i satelity komunikacyjne. Na parterze znajduje się także wystawa „Zabawki edukacyjne” przeznaczona dla dzieci w wieku 3-6 lat.

Pierwsze piętro zajmuje ekspozycja zatytułowana „Przyroda” oraz eksponaty uzupełniające główne wystawy. Przybliżane są tu zagadnienia związane m.in. z geografią, geologią, światem roślin i zwierząt, ale też z ekologią, ochroną środowiska i odnawialnymi źródłami energii. Można zbudować minielektrownię ciepłą.

Wystawy można zwiedzać dowolnie, bez określonej ścieżki, a z eksponatów korzystać zgodnie ze swoimi zainteresowaniami

Specjalna „winda” przemieści nas z największych poznanych głębin do stratosfery. Na polu symulującym powierzchnię Marsa umieszczono atrapy łazików. Sterująca nimi osoba widzi tylko to, co pokazuje oko zamontowanej na urządzeniu kamery. – Przybliżamy mikroświat, np. wirusy czy bakterie, ale też makroświat, czyli kosmos – wyjaśnia Tomasz Michalski.

Zajmująca całe drugie piętro wystawa w całości poświęcona jest człowiekowi – temu, jak funkcjonuje organizm, jak działają zmysły, układ nerwowy i mózg. Ekspozycja obejmuje więc zagadnienia związane z biologią, medycyną, ale też fizyką. – Interdyscyplinarna ekspozycja, składająca się z 90 eksponatów, zatytułowana została „Żyję”. A skoro żyję, to „Myślę”, „Widzę”, „Słyszę”, „Jem i oddycham” oraz „Poruszam się” – dodaje Tomasz Michalski.

Magiczna moc doświadczeń

Część pierwszego piętra zajmuje strefa pracowni warsztatowo-laboratoryjnych, oddzielona od wystaw i osobno biletowana. – „Łukasiewicz” ma pięć w pełni wyposażonych pracowni do prowadzenia zajęć z chemii, biologii i ekologii oraz fizyki, a także pracownię robotyczną i warsztatową nazywaną FabLab – wylicza dyrektor Michalski.

W pracowni biologiczno-ekologicznej odbywają się m.in. obserwacje z wykorzystaniem mikroskopów, w chemicznej – zajęcia związane z chemią życia codziennego, np. warsztaty perfumiarstwa czy produkcji środków czystości – mówi Kamil Dawidowicz, kierownik Zespołu Warsztatów i Laboratoriów. W tygodniu zajęcia organizowane są dla grup zorganizowanych, a w weekendy dla pojedynczych osób.

– Sporym zainteresowaniem cieszą się warsztaty z robotyki. Uczestniczą w nich zarówno dzieci, jak i uczniowie techników, którzy chcą zszlifować swoje umiejętności. Zdarzają się też dorośli, którzy nie mieli wcześniej okazji samodzielnie programować czy budować robotów, ale chcieliby tego spróbować – mówi Rafał Bojarski, instruktor robotyki. Młodszy tworzą roboty z klocków lego, starsi budują obwody elektroniczne, piszą programy w języku wykorzystywanym przez profesjonalne firmy programistyczne.

– Tego rodzaju zajęcia mają uświadomić młodym ludziom, że dziś informatyk sam nie zrealizuje projektu, bowiem programowanie

i robotyka to gra zespołowa – dopowiada Rafał Bojarski. Z kolei uczestnicy zajęć w FabLab uczą się obsługi narzędzi manualnych, majsterkowania w drewnie i tworzywach sztucznych. – Mogą budować, frezować, ale też wycinać laserowo i korzystać z drukarki 3D – wylicza dyrektor Michalski. Bywają także zajęcia łączone. Podczas jednego z nich uczestnicy warsztatów w FabLabie zbudowali growbox, czyli inkubator do kiełkowania roślin. Elektronika, która nim steruje, została zaprojektowana i wykonana w pracowni robotycznej.

– Istotny jest jeszcze jeden aspekt naszej działalności warsztatowej. Centrum może stać się ośrodkiem, gdzie kształtują się przyszłe preferencje zawodowe. Młody człowiek ma szansę, by odkryć swoje zainteresowania, umiejętności i talenty. A to z kolei może wpłynąć na wybór jego dalszej ścieżki kształcenia – podsumowuje Tomasz Michalski.

Barbara Kozłowska



Żywa ruina



Wtopione w górzysty pejzaż ruiny klasztoru Karmelitów bosych w Zagórz uważane są za szczególnie cenny element krajobrazu kulturowego Podkarpacia. Od końca 2021 r. w odbudowanym domu gościnnym działa centrum kultury oraz restauracja. Turystów, mieszkańców Zagórza i okolic przyciągają wystawy, spotkania, prelekcje oraz nowoczesne technologie cyfrowe przybliżające dzieje tego miejsca.

Ruiny dawnych budowli budzą nie mniejsze zainteresowanie niż świetnie zachowane zabytki. Akropol w Atenach czy Koloseum w Rzymie stanowią przecież obowiązkowe punkty zwiedzania Grecji oraz Włoch. Widoczne z daleka monumentalne ruiny klasztoru w Zagórz również zachęcają do zatrzymania się i odbycia pieszej wycieczki na wzgórze, na którym stoją pozostałości po jednym z nielicznych zachowanych klasztorów warownych w Polsce.

Burzliwa historia

Dzieje klasztoru ojców Karmelitów bosych w Zagórz sięgają 1700 r., kiedy ówczesny

wojewoda wołyński Jan Franciszek Stadnicki ustanowił jego fundację jako wotum dziękczynne za ocalenie pobliskiego Leska przed potopem szwedzkim. Już w 1714 r. w klasztorze zamieszkali zakonnicy, a do 1730 r. ukończono budowę całego zespołu. Mury obronne wraz z fortyfikacjami powstały w następnych latach. Barokowa budowla była warownią stanowiącą jedno z ogniw łańcucha obronnego, w którego skład wchodziły zamki: Sobień, Sanok, Lesko, Odrzykoń i Dobromil. W latach swojej świetności (do pierwszego rozbioru Polski) zespół dzielił się na trzy części: dostępny dla wiernych plac z kościołem i zabudowaniami gościnnymi,



Projekt: „Kompleksowa ochrona dziedzictwa kulturowego na terenie MOF Sanok-Lesko – adaptacja ruin Zespołu Klasztorne Karmelitów Bosych na centrum kultury w Zagórze”

Działanie: 4.4 Kultura

Beneficjent: Gmina Zagórze

Wartość projektu: 8 565 798,84 zł

Dofinansowanie z UE: 4 803 076,57 zł

na który wchodziło się przez okazałą bramę, część gospodarczą oraz klauzurowy klasztor z ogrodem, obejmujący 22 cele zakonników, bibliotekę, refektarz i kuchnię.

Niestety, historia nie była łaskawa dla tego miejsca. W 1772 r. pod murami klasztoru toczyła się ostatnia bitwa konfederacji barskiej, podczas której część budynków uległa zniszczeniu. Choć obiekt udało się odbudować, już nigdy nie powrócił do dawnej świetności. W roku 1831 rząd austriacki zniósł klasztor w Zagórze i karmelici zostali przeniesieni do Przeworska oraz Lwowa. Ocalałe wyposażenie świątyni – w tym znacznych rozmiarów obrazy – umieszczono w kościele parafialnym w Zagórze. Karmelici wrócili na krótko do Zagórze w 1957 r. i próbowali odbudowywać klasztor, lecz bez powodzenia.

Dobry gospodarz

Dopiero w 2000 r., gdy gospodarzem dawnego klasztoru została gmina Zagórze, rozpoczęto planowy program zabezpieczenia niszczonego zabytku.

Inwestycja w zabytki i budowa atrakcyjnego produktu turystycznego stały się szansą na rozwój Zagórze. Turyści odwiedzający to miejsce nie zawsze jednak zdają sobie sprawę, że zachowanie zabytkowych ruin jest na ogół trudniejsze niż utrzymanie niezniszczonego zabytku. Przede wszystkim ruina, która uległa już znacznym uszkodzeniom, jest bardziej krucha i niestabilna. Jej konserwacja wiąże się ze skomplikowanymi i wymagającymi pracami stabilizującymi zawalone ściany, z rekonstrukcją brakujących elementów i przeciwdziałaniem

erozji spowodowanej długotrwałą ekspozycją na czynniki zewnętrzne. W przypadku zagórskiego klasztoru jest to szczególnie trudne ze względu na kompletnie zniszczone zadaszenie. Dzięki trosce Gminy rozsypujące się mury uzyskały ponownie stabilność. Uzupełniono jedynie ich fragmenty, zachowując w krajobrazie charakterystyczną sylwetę i postać ruiny.

Nowe życie klasztoru

Równolegle trwały prace nad przystosowaniem zabytkowych ruin do funkcji turystycznych. Od strony rzeki Osławy starannie odtworzono ogród klasztorny. Udostępniono też basztę widokową, z której rozciąga się piękna panorama na Zagórz, Góry Słonne oraz wschodnią część Beskidu Niskiego.

Punktem przełomowym było uzyskanie dotacji z funduszy europejskich na budowę Centrum Kultury Foresterium w oparciu o ruinę dawnego domu gościnnego (po łacinie foresterium to pomieszczenie dla osób, które przejeżdżają

lub muszą tymczasowo przebywać). – Kilka lat temu miałem okazję zobaczyć, jak Belgowie wykorzystali historię ostatniej bitwy Napoleona pod Waterloo do promocji turystyki. Ten pobyt był inspiracją do wykorzystania naszego lokalnego wątku – konfederacji barskiej, pierwszego narodowego zrywu niepodległościowego Polaków, w rewitalizacji wzgórza klasztornego. Pojawił się pomysł na nadanie nowej funkcji foresterium. Miała to być nie tylko atrakcja turystyczna, ale również prężny ośrodek krzewiący kulturę i patriotyzm zwłaszcza wśród młodego pokolenia – wyjaśnia Ernest Nowak, burmistrz Zagórza.

Jednopiętrowy budynek z poddaszem bardzo dobrze wkomponowuje się w otoczenie ruin. Oferuje przy tym zwiedzającym sporo atrakcji. – Częściowo zachowana budowla była położona przed murem klasztorным, który mogli przekraczać tylko zakonnicy. Zatrzymywali się tutaj pielgrzymi, goście mnichów, by przenocować i coś zjeść. Chodząc po naszym





obiekcie, dzięki wyeksponowaniu w ścianach fragmentów XVIII-wiecznych murów łatwo można zauważyć, która część jest stara – tłumaczy Ewelina Kaszycka z CK Foresterium.

Największe zainteresowanie budzi sala wirtualnej rzeczywistości. Po nałożeniu specjalnych okularów przenosimy się za klasztorne mury, by obejrzeć to miejsce w czasach jego świetności. – W nagraniu filmowym brali udział autentyczni mnisi z klasztoru Karmelitów bosych w Czernej pod Krakowem – dodaje Ewelina Kaszycka. Nie mniejsze zainteresowanie budzi zrekonstruowana cela mnicha. W części ekspozycyjnej na dziesięciu animowanych obrazach, z wykorzystaniem reprodukcji znanych malarzy, m.in. Artura Grottgera,

Wojciecha Kossaka, Józefa Chełmońskiego i Józefa Brandta, prezentowana jest opowieść o konfederacji barskiej. – Na naszych ekspozycjach pokazujemy historię klasztoru i Zagórza w nowoczesny sposób. Zależy nam na tym, aby ją przybliżyć w atrakcyjnej formie. Dlatego oprócz zabytkowych przedmiotów wykorzystujemy też multimedia – wyjaśnia Jakub Osika z Urzędu Miasta i Gminy Zagórz. W jednej z sal ekspozycyjnych stoją uratowane z klasztoru drewniane rzeźby założycieli zakonu karmelitów – św. Teresy od Jezusa i św. Jana od Krzyża, na których widać ślady pożaru, który strawił kościół.

Dobrze wyposażona i klimatycznie urządzona sala konferencyjna oraz restauracja umożliwiają rozwinięcie działalności konferencyjnej. Odbywają się tutaj spotkania autorskie, wernisaże i konferencje.

Inwestycja w zabytki i budowa atrakcyjnego produktu turystycznego stały się szansą na rozwój Zagórza

CK Foresterium jest też doskonałym miejscem wypadowym dla pieszych i rowerowych wycieczek. Okolice klasztoru cechuje specyficzny, ciepły mikroklimat obfitujący w ciekawą roślinność i zwierzęta. Warto zwiedzić cenne zabytki: Sanktuarium Matki Nowego Życia z najstarszym w tej części kraju gotycko-renesansowym obrazem Zwiastowania N.M.P. oraz cerkiew pw. św. Michała z XIX w.

Andrzej Szoszkiewicz

Dokąd po informacje

Lokalny Punkt Informacyjny Funduszy Europejskich

ul. Kościuszki 7
39-300 **MIELEC**

tel.: 798 771 414, 798 771 650

godziny pracy:

pon. 7:30-18:00

wt. – pt. 7:30-15:30

e-mail: zapytaj@podkarpackie.pl

GLÓWNY PUNKT INFORMACYJNY FUNDUSZY EUROPEJSKICH

al. Ł. Ciepłińskiego 4 • 35-010 **RZESZÓW**

godziny pracy: pon. 7:30-18:00, wt. – pt. 7:30-15:30

tel.: 17 747 64 15, 17 747 64 82

e-mail: zapytaj@podkarpackie.pl

Lokalny Punkt Informacyjny Funduszy Europejskich

ul. Staszica 20

38-400 **KROSNO**

tel.: 798 771 192, 798 771 620

godziny pracy:

pon. 7:30-18:00

wt. – pt. 7:30-15:30

e-mail: zapytaj@podkarpackie.pl

Lokalny Punkt Informacyjny Funduszy Europejskich

ul. Kościuszki 2

37-700 **PRZEMYŚL**

tel.: 798 771 080, 798 771 524

godziny pracy:

pon. 7:30-18:00

wt. – pt. 7:30-15:30

e-mail: zapytaj@podkarpackie.pl



Fundusze Europejskie
dla Podkarpacia



Fundusze Europejskie
dla Podkarpacia



Fundusze Europejskie
dla Podkarpacia