

Zobacz zmiany

rpo.podkarpackie.pl



Szpital „płuczny” w nowoczesnej odśtonie

Rewolucja w europejskiej medycynie?

Dolina rowerowa



- 4 ROZMOWA NUMERU – Gotowi do zmian**
Rozmowa z Wojciechem Magnowskim, dyrektorem Departamentu Zarządzania RPO w UMWP
- 8 ROZWÓJ REGIONU – Efekty zmian**
Na realizację RPO WP na lata 2014-2020 przyznano Podkarpaciu 2,1 mld euro. Jakie efekty udało się już osiągnąć w naszym regionie?
- 12 DOBRE PRAKTYKI – Rewolucja w europejskiej medycynie?**
Rozmowa z Mateuszem Jedziniakiem, założycielem startupu Reliefy Sp. z o.o., który pracuje nad nową platformą telemedyczną
- 15 DOBRE PRAKTYKI – Szpital „płucny” w nowoczesnej odświeżeniu**
Rozbudowa szpitala umożliwi m.in. utworzenie nowego Oddziału Rehabilitacji Pulmonologicznej, który jako pierwszy na Podkarpaciu przyjmie pacjentów z chorobami układu oddechowego i ozdrowieńców
- 18 DOBRE PRAKTYKI – Cel: satysfakcja pacjentów**
Postęp w medycynie odbywa się dzięki programom badawczym, w które zaangażowani są zarówno naukowcy, jak i praktycy-lekarze
- 21 DOBRE PRAKTYKI – Wybierać świadomie**
Wizytówka Natury to portal, na którym oferowane są produkty i usługi związane ze zdrowym żywieniem oraz zdrowym trybem życia
- 24 DOBRE PRAKTYKI – Dolina rowerowa**
W Podgrodziu pod Dębicą w 2019 r. uruchomiono inwestycję, która przyczyniła się do przełomu w branży rowerowej w Polsce i Europie

Wydawca:

Urząd Marszałkowski Województwa Podkarpackiego
Departament Promocji, Turystyki i Współpracy Gospodarczej
al. Ł. Ciepłińskiego 4, 35-010 Rzeszów
tel. +48 17 747 66 00
faks +48 17 850 17 01
e-mail: pg@podkarpackie.pl, info.rpo@podkarpackie.pl
www.rpo.podkarpackie.pl
www.facebook.com/funduszeuropejskiedlapodkarpacia
www.youtube.com/channel/UCTh2AcSsr5LKaB6i9tJEF9g
www.instagram.com/explore/tags/funduszeuropejskiedlapodkarpacia

W tym wydaniu foto: archiwum AG Motors, archiwum UMWP,
Maciej Rałowski/ralowski.pl, Stock Chroma

Realizacja:

Smartlink Sp. z o.o.
ul. Wieniawskiego 5/9, 61-712 Poznań
tel. +48 61 849 90 40
e-mail: biuro@smartlink.pl
www.smartlink.pl

Redakcja i koordynacja: Iwona Gutowska
Korekta: Agata Rokita
Projekt, infografiki i skład: Maciej Pachowicz
Współpraca: Joanna Skrzypek (UMWP)
Fotografia na okładce: Maciej Rałowski/ralowski.pl



Szanowni Państwo,

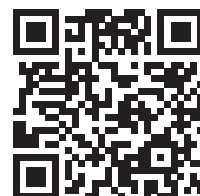
24 lutego br. obudziliśmy się w innym świecie. Granicząca z naszym województwem Ukraina została brutalnie i bezpodstawnie zaatakowana przez wojska rosyjskie. Ta napaść nie mieści się w realiach współczesnego świata. Nieustannie wyrażamy nasze potępienie i sprzeciw wobec agresji. Natychmiast zorganizowaliśmy realną pomoc uciekinierom z Ukrainy. Jestem pod dużym wrażeniem pracy naszych służb i tysięcy wolontariuszy z organizacji pomocowych, którzy od pierwszych godzin inwazji niosą pomoc potrzebującym. Serdecznie dziękuję za wspaniałą postawę mieszkańcom naszego regionu, którzy niosą niezbędną pomoc na wschodniej granicy. Sejmik Województwa zdecydował, aby podkarpackie samorządy bezpośrednio sąsiadujące z Ukrainą otrzymały wsparcie finansowe z budżetu regionu. Podjęliśmy też konsultacje z Komisją Europejską oraz Ministerstwem Funduszy i Polityki Regionalnej, by część pomocy sfinansować z Funduszy Europejskich.

Nadzwyczajna sytuacja związana z agresją na Ukrainę nie opóźnia innych działań ważnych dla naszego województwa. Czytelników magazynu „Zobacz zmiany” z pewnością interesuje przebieg prac nad nowym programem regionalnym. Mam dobrą wiadomość: w połowie marca Zarząd Województwa Podkarpackiego przyjął trzecią wersję projektu programu regionalnego Fundusze Europejskie dla Podkarpacia 2021-2027, która została wysłana do Brukseli. Tym samym przechodzimy do decydującego etapu prac, czyli negocjacji tego dokumentu z Komisją Europejską. Wcześniejsze etapy – opracowanie programu i dokumentów strategicznych oraz szerokie konsultacje społeczne – realizowaliśmy bardzo rzetelnie. Jesteśmy dobrze przygotowani do negocjacji, w których chcemy wypracować ostateczne zapisy programu. Da on podstawę do wydatkowania rekordowej sumy prawie 2,2 mld euro. Żywię głęboką nadzieję, że pieniądze te jak najszybciej zaczną napływać do regionu.

Władysław Ortyl
Marszałek Województwa Podkarpackiego

Magazyn w wersji mobilnej dostępny jest pod adresami:
rpo.podkarpackie.pl oraz **zobaczmiany.pl**

Można go również obejrzieć, skanując zamieszczony obok kod.





Gotowi do zmian

W tej perspektywie pula pieniędzy na programy regionalne zmalała o prawie 3 mld euro, lecz nie dotknęło to Podkarpacia. Dostaliśmy więcej o 67 mln euro niż w poprzedniej perspektywie, a nasz udział w całej alokacji na programy regionalne wzrósł z 6,8% do 7,7% - mówi Wojciech Magnowski, dyrektor Departamentu Zarządzania Regionalnym Programem Operacyjnym w UMWP.



Nowa perspektywa finansowa 2021-2027, nowy program i nowa nazwa. Przez poprzednie lata przyzwyczailiśmy się do Regionalnych Programów Operacyjnych i skrótu RPO.

Tak, niezależnie od sentymentów musimy zapomnieć o dotychczasowej, ugruntowanej już przez lata nazwie. Nowa terminologia, wprowadzona z inicjatywy Komisji Europejskiej, akcentuje unijne pochodzenie środków, a w konsekwencji nasz nowy program nazywa się Fundusze Europejskie dla Podkarpacia 2021-2027, w skrócie FEP 2021-2027. Ten sam schemat został przyjęty przez inne województwa, ale też przez programy krajowe.

Budżet także jest inny. Niższy czy wyższy od tego na lata 2014-2020?

Wyższy, lecz nie było to wcale takie oczywiste. W tej perspektywie pula pieniędzy na programy regionalne zmalała o prawie 3 mld euro, lecz nie dotknęło to Podkarpacia. Dostaliśmy więcej o 67 mln euro niż w poprzedniej perspektywie, a nasz udział w całej alokacji na programy regionalne wzrósł z 6,8% do 7,7%. Jesteśmy piątym województwem w kraju pod względem wysokości alokacji. To dużo, ale nie wyczerpuje możliwości. Przedsiębiorcy, samorządy, organizacje mogą sięgać po wsparcie z innych programów, takich jak Polska Wschodnia.

Przy alokacji 2,5 mld euro dla wszystkich województw objętych tym programem szacujemy, że może to być dodatkowe 400 mln euro dla beneficjentów z naszego regionu.

Damy radę wydać prawie 2,2 mld euro z programu regionalnego?

Jestem o to spokojny, lecz musimy jeszcze wyjaśnić z Komisją Europejską kilka kwestii. Chcemy namówić Brukselę, by uwzględniła specyfikę Podkarpacia i jego zróżnicowanie. Uważamy, że koncentracja pieniędzy na pewne cele powinna być ustalana indywidualnie dla poszczególnych regionów.

Koncentracja nie jest nowością, gdyż w mijającej perspektywie ta zasada też obowiązywała, np. w wydatkach na innowacyjność.

Na lata 2021-2027 mamy tego więcej. Z jednej strony obligują nas do tego regulacje europejskie, a z drugiej – ustalenia kierowane przez Ministerstwo Funduszy i Polityki Regionalnej, koordynujące proces programowania, aby część środków przeznaczona była na konkurencyjność, cyfryzację i prace badawczo-rozwojowe w przedsiębiorstwach. Na ten cel powinno być prawie 15% alokacji Europejskiego Funduszu Rozwoju Regionalnego (EFRR). Kolejny ważny cel to działania określone w Europejskim Zielonym Ładzie, na który trzeba zarezerwować około 1/3 środków EFRR. Prawie 28% środków Europejskiego Funduszu Społecznego powinniśmy skierować na działania związane z włączeniem społecznym. Najtrudniej jest spełnić wyzwania związane z wydatkami klimatycznymi, gdyż są one wyznaczane za pomocą markerów ustalonych dla poszczególnych typów projektów. Mając na względzie potrzeby Podkarpacia i pozycję na tle dużo bardziej rozwiniętych regionów, uważamy, że nadal potrzebne jest kierowanie pieniędzy na przedsięwzięcia prorozwojowe, takie jak polepszenie infrastruktury komunikacyjnej czy społecznej. Dlatego będziemy próbować negocjować z Ministerstwem Funduszy i Polityki Regionalnej oraz Komisją Europejską.

Na początku prac nad programem marszałek Władysław Ortyl podkreślał, że chciałby, aby

ten dokument był efektem współpracy różnych środowisk. Udało się?

Tak, od początku postawiliśmy na otwartość. Pierwszy zarys dokumentu stworzył zespół ekspertów powołany przez marszałka. Został on poszerzony o przedstawicieli strony rządowej, samorządowej, partnerów społecznych, gospodarczych i naukowych. Pod koniec grudnia ubiegłego roku zespół przedstawił projekt programu, który z końcem roku został przyjęty przez Zarząd Województwa i przekazany do konsultacji społecznych. Konsultacje miały charakter otwarty. Do udziału zaprosiliśmy wszystkich zainteresowanych, w tym m.in. przedstawicieli jednostek samorządu terytorialnego, administracji rządowej, radnych województwa, parlamentarzystów, środowisk akademickich, partnerów społecznych i gospodarczych, organizacji pozarządowych, przedsiębiorstwa oraz osoby fizyczne. Prośba o zaopiniowanie projektu FEP 2021-2027 skierowana została również do Komisji Wspólnej Rządu i Samorządu Terytorialnego, Rady Działalności Pożytku Publicznego Województwa Podkarpackiego, Podkarpackiej Wojewódzkiej Rady Dialogu Społecznego.

W styczniu tego roku odbyły się spotkania konsultacyjne w naszym regionie, na których szczegółowo prezentowaliśmy dokument. Osobiście przybyło ponad 300 osób, drugie tyle wzięło w nich udział za pośrednictwem platformy internetowej. Wśród uczestników znaleźli się m.in. przedstawiciele jednostek samorządu terytorialnego i ich związków, stowarzyszeń, szkół wyższych, jednostek naukowo-badawczych, instytucji otoczenia biznesu, przedsiębiorstw, organizacji pozarządowych, wspólnot mieszkaniowych oraz parlamentarzystów i osoby fizyczne. Wszystkie spotkania były transmitowane online na kanale YouTube.

Do 4 lutego br. można było przesyłać uwagi drogą elektroniczną, ale też w standardowej pisemnej formie. Z wielkim zainteresowaniem pochyliliśmy się nad 1300 złożonymi zastrzeżeniami, dokładnie je analizowaliśmy, a wnioski z rekomendacjami przekazaliśmy Zarządowi Województwa. Szczegółowe sprawozdanie z przebiegu i wyników konsultacji dostępne jest [na naszej stronie internetowej](#).

Największy pod względem alokacji jest priorytet 2 – Energia i środowisko. Dobrze wykorzystane pieniądze umożliwią skuteczną transformację energetyczną województwa. Ta sprawa staje się jeszcze pilniejsza w obliczu kryzysu energetycznego wywołanego rosyjską agresją na Ukrainę.

Też tak myślę. Proszę pamiętać, że my już jesteśmy na ścieżce transformacji energetycznej. W mijającej perspektywie mocno zainwestowaliśmy w odnawialne źródła energii. Pomogły też dodatkowe pieniądze z instrumentu ReactEU. To nowe źródło finansowania, lecz fundusze wydawane są na zasadach obowiązujących w starej perspektywie. Innymi słowy, to dodatkowe 25 mln euro dodane do programu 2014-2020. Z pierwszej transzy finansujemy projekty rezerwowe z zakresu odnawialnych źródeł energii i cyfryzacji w obszarze e-zdrowia, a drugą transzę planujemy skierować na kontynuację wsparcia dla rezerwowych projektów parasolowych z zakresu OZE. To bardziej efektywna forma rozwoju OZE, gdyż w realizowanych przez gminy projektach indywidualny odbiorca podpisuje z gminą umowę na zakup i montaż instalacji, najczęściej fotowoltaicznej, choć mamy też instalacje dotyczące pomp ciepła czy kotły na biomasę. Duża skala przedsięwzięcia umożliwi uzyskanie korzystniejszych cen na zakup instalacji i montaż. W nowej perspektywie również kładziemy nacisk na projekty dotyczące OZE, skierowane do mieszkańców i instytucji publicznych, jak również do przedsiębiorców. Zdajemy sobie sprawę, że firmy szukają korzystnych finansowo rozwiązań zaopatrzenia w energię.

Wąskim gardłem okazuje się nadprodukcja energii ze źródeł OZE.

Wiemy już, że możemy produkować dużo zielonej energii, lecz mamy problem z jej magazynowaniem. Szukamy na to rozwiązań zarówno na poziomie centralnym, jak i regionalnym. Na Podkarpaciu będziemy chcieli wspierać z Funduszy Europejskich rozwój odnawialnych źródeł energii w powiązaniu z jej lokalnymi magazynami. Chcemy też stymulować tworzenie tzw. klastrów energii, czyli porozu-

mień różnych podmiotów dotyczących wytwarzania i równoważenia zapotrzebowania, dystrybucji lub obrotu energią.

Komisja Europejska coraz bardziej promuje tzw. instrumenty zwrotne, czyli system korzystnych pożyczek zamiast bezzwrotnych dotacji. Podkarpacie było dotychczas dość ostrożne w stosowaniu tej metody finansowania.

Zdaję sobie sprawę, że na Podkarpaciu patrzymy ostrożniej na ten rodzaj finansowania niż w innych regionach. Innowacyjne projekty w takich branżach, jak lotnictwo, kosmonautyka czy technologie informatyczne, wiążą się z wysokim ryzykiem finansowym, a bezzwrotne dotacje są bezpieczniejsze. Ponadto w niektórych subregionach, takich jak Bieszczady, mamy nawet kłopot z wykorzystaniem dotacji skierowanych do tamtejszych przedsiębiorców. Niemniej jednak, w mijającej perspektywie finansowej przeznaczaliśmy początkowo 2% alokacji na instrumenty zwrotne, po czym ze względu na spore zainteresowanie zdecydowaliśmy się tę kwotę podwoić. Poszło tak dobrze, ponieważ wsłuchaliśmy się w głos przedsiębiorców, którzy sugerowali, by warunki przydzielania i rozliczania preferencyjnych pożyczek były jak najprostsze. Dlatego będziemy rozmawiać z Komisją Europejską, aby wypracować odpowiednie proporcje pomiędzy zwrotnym i bezzwrotnym wsparciem.

Czy nadal wspierane będą inteligentne specjalizacje? Czy przewidywane są jakieś zmiany w ich doborze?

Nadal uważamy, że mamy dobrze zidentyfikowane regionalne specjalizacje. Przypomnę, że są to lotnictwo i kosmonautyka, motoryzacja, technologie informacyjne i jakość życia. Z racji współczesnych wyzwań cyfryzacja zyska na znaczeniu. Podobnie jakość życia. Pandemia zwróciła większą uwagę mieszkańców na kwestie zdrowia, zarówno fizycznego, jak i psychicznego. Szukamy równowagi pomiędzy pracą i wypoczynkiem. Na Podkarpaciu chcemy być pod tym względem przykładem dla innych.

Fundusze Europejskie dla Podkarpacia 2021-2027

(2 181 366 023 mln euro, w tym 1 634 mln - EFRR, 547 mln - EFS+)



Priorytet 1 – Konkurencyjna i cyfrowa gospodarka – 248 mln	Badania i rozwój	Cyfryzacja	Wsparcie MŚP	RIS i transformacja przemysłowa		
Priorytet 2 – Energia i środowisko – 513 mln	Efektywność energetyczna OZE		Gospodarka wodno-ściekowa Gospodarka o obiegu zamkniętym		Adaptacja do zmian klimatu Ochrona przyrody i bioróżnorodności	
Priorytet 3 – Mobilność miejska – 70 mln Priorytet 4 – Mobilność i łączność – 235 mln	Zrównoważona mobilność miejska		Drogi	Kolej	Zrównoważony transport pozamiejski	
Priorytet 5 – Infrastruktura bliżej ludzi – 190 mln	Infrastruktura edukacji (przedszkola, szkolnictwo ogólne i zawodowe, uczelnie wyższe)		Infrastruktura włączenia społecznego	Infrastruktura ochrony zdrowia	Kultura i dziedzictwo kulturowe	Szlaki turystyczne Dostępność infrastruktury
Priorytet 6 – Rozwój zrównoważony terytorialnie – 313 mln	Dziedzictwo kulturowe i naturalne		Rozwój turystyki		Fizyczna odnowa i bezpieczeństwo przestrzeni publicznych	
Priorytet 7 – Kapitał ludzki gotowy do zmian (EFS+) – 495 mln	Aktywizacja zawodowa osób bezrobotnych oraz poprawa sytuacji na rynku pracy osób ubogich pracujących		Wsparcie Publicznych Służb Zatrudnienia oraz innych instytucji rynku pracy		Aktywizacja zdrowotna pracowników	Wsparcie procesów adaptacyjnych i modernizacyjnych pracowników oraz przedsiębiorców
	Rozwój kwalifikacji i kompetencji kadr		Robotyka i programowanie w szkołach podstawowych		Edukacja przedszkolna	Kształcenie ogólne i zawodowe Kształcenie ustawiczne osób dorosłych
	Aktywna integracja	Ekonomia społeczna	Aktywna integracja migracyjna	Usługi społeczne i zdrowotne świadczone w społeczności lokalnej		Integracja społeczna osób zagrożonych ubóstwem lub wykluczeniem społecznym, w tym osób najbardziej potrzebujących i dzieci
Priorytet 8 – Rozwój lokalny kierowany przez społeczność (EFS+) – 30 mln	Rozwój zdolności uczniów poza edukacją formalną		Wsparcie szkół na terenach wiejskich	Wsparcie osób dorosłych o niskich umiejętnościach lub kompetencjach	Usługi społeczne świadczone w społeczności lokalnej	Integracja społeczna na obszarach wiejskich
Priorytet 9 – Pomoc techniczna EFRR – 65 mln Priorytet 10 – Pomoc techniczna EFS+ – 22 mln						

Cyfryzacja wsparta Funduszami Europejskimi zawita do podkarpackich szkół.

To prawda. W priorytecie VII – Kapitał ludzki gotowy do zmian przewidujemy realizację projektu kluczowego, adresowanego do uczniów starszych klas szkół podstawowych. Będzie on obejmował rozwój takich umiejętności, jak kodowanie i robotyka. Przy czym prowadzenie tych zajęć poprzedzone będzie szkoleniami dla nauczycieli.

Jakie kluczowe inwestycje planowane są do wsparcia z programu regionalnego?

Środki europejskie chcemy przeznaczyć na realizację inwestycji związanych z drogami wojewódzkimi łączącymi się z kluczowymi szlakami tranzytowymi wyznaczanymi autostradą A4 oraz drogą ekspresową S19, jak również planowaną drogą ekspresową S74. Ponadto wielkim wyzwaniem będzie doprowadzenie do powstania Podkarpackiego Centrum Zdrowia Dziecka. Jesteśmy jedynym regionem w kraju, gdzie brakuje takiej specjalistycznej jednostki, tak potrzeb-

nej również w kontekście spodziewanych potrzeb wynikających z wojny w Ukrainie. Chcemy też kontynuować działania skierowane na rozwój Podkarpackiego Centrum Nauki i Podkarpackiego Centrum Innowacji, a także Podkarpackiej Kolei Aglomeracyjnej.

Na koniec: co kryje się pod nazwą Rozwój lokalny kierowany przez społeczność?

To trochę nasza nowa stara przygoda. Stara, bo jest to kontynuacja wsparcia lokalnych grup działania, które dotychczas aktywnie powstawały i rozwijały się, korzystając ze środków Programu Rozwoju Obszarów Wiejskich. Nowa, bo dotychczas finansowanie projektów identyfikowanych poprzez lokalne grupy działania nie było dostępne ze środków polityki spójności. Przekraczamy tu nasz Rubikon i wchodzimy komplementarnie w ten obszar, kierując środki Europejskiego Funduszu Społecznego w ramach naszego programu regionalnego. Zapewnimy w ten sposób dodatkowy wymiar społeczny dla inicjowanego oddolnie rozwoju lokalnego.

Rozmawiał Andrzej Szoszkiewicz



1 maja mija już 18 lat! Jako metrykalnie dojrzały członek Unii Europejskiej wciąż korzystamy z dobrodziejstw polityki spójności i otrzymujemy ogromne wsparcie na modernizację regionu. Wchodzimy w trzecią pełną perspektywę finansową (2021-27). A co udało się zrobić w regionie dzięki kończącemu się RPO WP na lata 2014-2020? Rozejrzyjmy się po regionie.

Na realizację programu regionalnego przyznano Podkarpaciu 2,1 mld euro. Najwięcej pieniędzy przeznaczono na finansowanie projektów z obszaru „Konkurencyjna i innowacyjna gospodarka”. Nasi przedsiębiorcy wprowadzili nowe produkty i usługi, unowocześnili linie produkcyjne i utworzyli dodatkowe miejsca pracy. Wielu z nich współpracuje z ośrodkami naukowymi. Województwo zainwestowało również w tworzenie centrów badawczo-rozwojowych (B+R), gdzie nauka spotyka się z biznesem i gdzie powstają i są testowane nowatorskie rozwiązania dla przemysłu. Dobrym przykładem jest pierwsza w Polsce i druga w Europie zrobotyzowana fabryka ram rowerowych, która działa pod Dębicą. Firma AG Motors (piszemy o niej w tym wydaniu na s. 24-27) dzięki wsparciu z RPO WP opracowała innowacyjną konstrukcję ramy oraz obręczy koła. Dysponuje też własnym centrum B+R.

Fundusze na zdrowie

Czas epidemii pokazał, jak ważna jest nowoczesna opieka medyczna. W 2020 r. Fundusze Europejskie pomogły w łagodzeniu skutków rozwoju pandemii koronawirusa COVID-19. Kwota 34,6 mln zł z RPO WP wsparła realizację projektu „Poprawa bezpieczeństwa epidemiologicznego na terenie województwa podkarpackiego w związku z pojawieniem się koronawirusa SARS-CoV-2”. Z tych pieniędzy sfinansowano m.in. zaopatrzenie placówek w sprzęt medyczny i środki ochrony osobistej oraz zabezpieczenie osób zakażonych.

W sektorze zdrowia jest duże zapotrzebowanie na nowe, skuteczne metody diagnostyczne. Fundusze pozwoliły rozwinąć się na Podkarpaciu firmom ściśle współpracującym z naukowcami.

**” DZIĘKI DOŚWIADCZENIU
Z POPRZEDNICH LAT W NOWĄ
PERSPEKTYWĘ FINANSOWĄ
UNII EUROPEJSKIEJ WCHODZIMY
LEPIEJ PRZYGOTOWANI**



Przykładowo spółka SoftSystem przy współpracy z naukowcami z Kolegium Nauk Medycznych Uniwersytetu Rzeszowskiego opracowała narzędzie analityczne, które pozwala na bardziej precyzyjne diagnozowanie raka piersi. Dzięki temu rozwiązaniu lekarze mogą prowadzić leczenie dobrane do indywidualnego przypadku.

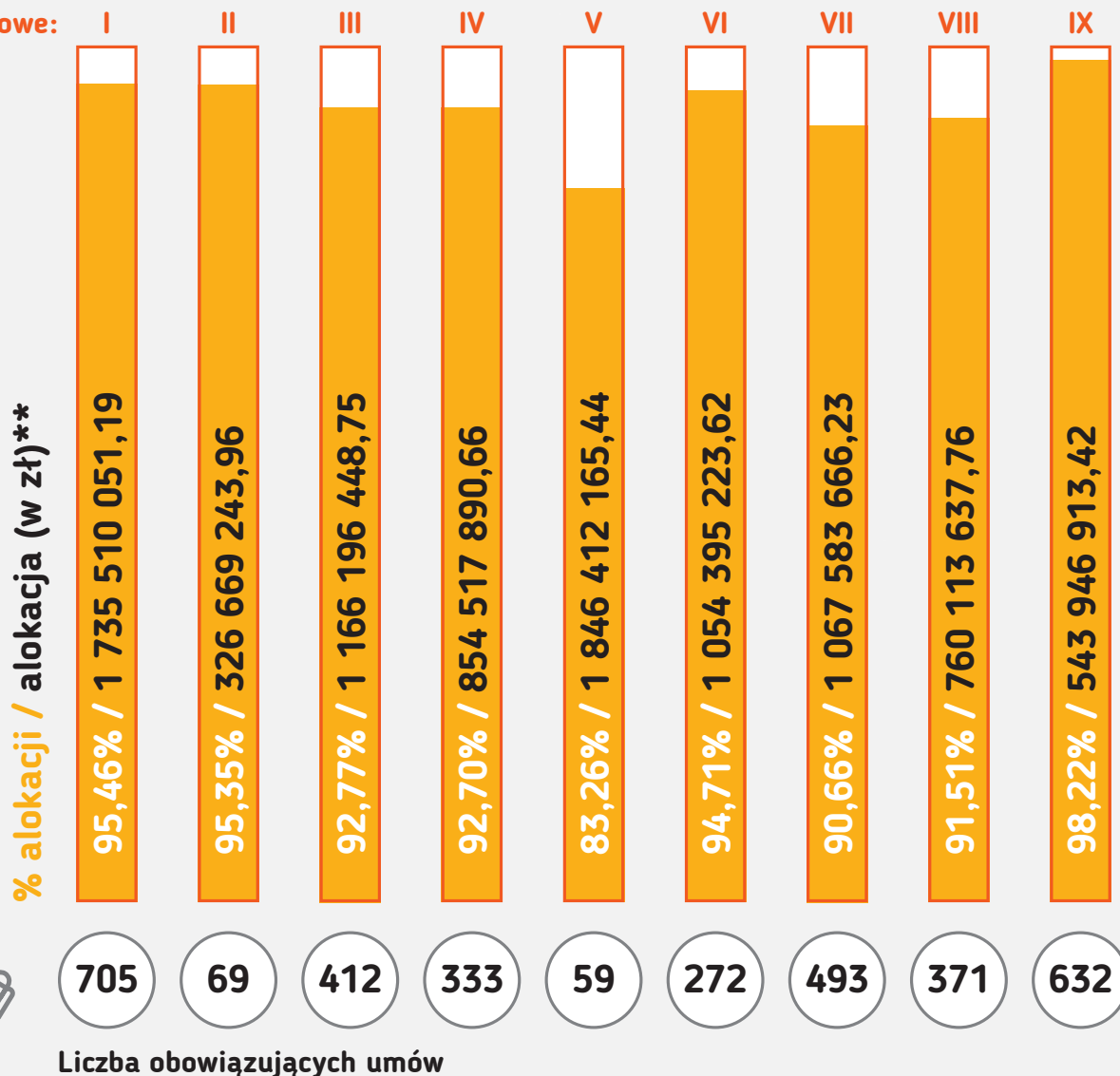
Nauka samodzielności

W RPO WP na lata 2014-2020 około 50 mln euro przeznaczono na zwiększenie dostępu do usług społecznych i zdrowotnych. Z tej puli wsparto tworzenie mieszkań wspomaganych oraz usługi środowiskowe i opiekuńcze. Te pierwsze pozwalają osobom dotychczas niesamodzielnym na praktyczną naukę samodzielności. W regionie takie mieszkania treningowe powstały m.in. w Woli Zarczyckiej, Nowej Sarzynie, Jarosławiu i Bobrowej Woli. Z dyskretną pomocą trenerów i asystentów wiele osób z różnym stopniem niepełnosprawności nabywa umiejętności niezbędne w codziennym życiu, a których w domu rodzinnym z różnych przyczyn nigdy by nie zdobyli.

Realizacja RPO WP

stan na koniec 2021 r.*

osie priorytetowe:



* Bez uwzględnienia osi 10. Pomoc techniczna oraz instrumentu REACT-EU

** Na podstawie decyzji KE z 25.11.2021 r. (kurs 1 euro = 4,596 zł)

Gminny Ośrodek Pomocy Społecznej (GOPS) w Białobrzegach w powiecie łańcuckim wykonał diagnozę społeczną dotyczącą osób starszych. Wynika z niej, że od 1989 r. czterokrotnie wzrosła się liczba osób powyżej 80. roku życia. Białobrzesci OPS dla osób niesamodzielnych po 65. roku życia nie miał wcześniej żadnej oferty pomocy. Dlatego gmina podjęła decyzję o budowie domu dziennego pobytu (DDP). Takich ośrodków dzięki wsparciu RPO WP powstało w regionie kilkadziesiąt (m.in. w Myczkowcach, Łąncucie, Sannoku, Przemyślu i Grodzisku Dolnym). Starsi samotni ludzie odzyskują w nich motywację i radość życia.

Edukacja i pasje

Środki unijne umożliwiły rozwijanie kompetencji kluczowych lub umiejętności uniwersalnych przez 61,8 tys. uczniów w regionie. Szkoły wszystkich szczebli kształcenia wzbogaciły zaś swoją infrastrukturę dydaktyczną.

Ze względu na rosnące na rynku zapotrzebowanie na fachowców renesans przeżywa szkolnictwo zawodowe. Rzeszów kilka lat temu pozyskał wsparcie na doposażenie tamtejszego Zespołu Szkół Technicznych. Dobierając wyposażenie,

szkoła porozumiała się z firmami z Doliny Lotniczej. Dzięki temu w zawodach technik mechanik i technik elektronik młodzież kształci się na takim samym sprzęcie i oprogramowaniu, z jakiego korzystają te zakłady.

Niektóre gminy – jak Radomyśl Wielki – do możliwości pozyskania funduszy unijnych na edukację podeszły bardzo kreatywnie. Dzięki burzy mózgów przeprowadzonej wspólnie z kadrą pedagogiczną ówczesnego gimnazjum w Radomyślu Wielkim szkoła wzbogaciła się m.in. o obserwatorium astronomiczne oraz mobilne planetarium. Takie inwestycje rozwijają nie tylko podstawowe umiejętności, ale przede wszystkim rozbudzają w młodych ludziach pasje.

Bliżej zielonych celów

Przechodzenie na odnawialne źródła energii i stosowanie bardziej efektywnych rozwiązań przyczyniło się do ograniczenia emisji gazów cieplarnianych (ekwiwalent CO₂) o ponad 164 tys. ton rocznie. Dzięki programowi zainstalowano nowe źródła odnawialnej energii, które wytwarzają dodatkową moc o wartości 227 MW.

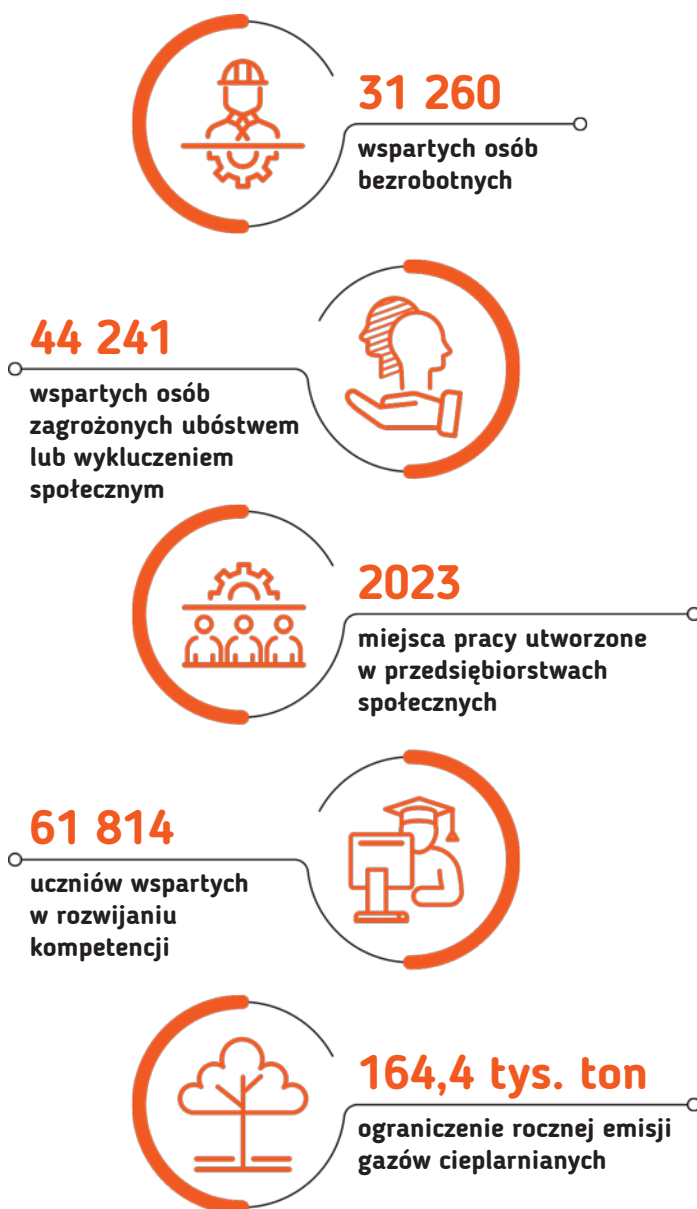
Związek Gmin Dorzecza Wisłoki zrealizował projekt wsparty z RPO WP, dzięki któremu w budynkach mieszkalnych zamontowano 630 instalacji kolektorów słonecznych, 475 instalacji fotowoltaicznych, 5 pomp ciepła do ogrzania wody i 2 kotły na biomasę w ośmiu gminach regionu: Brzyska, Dębowiec, Jodłowa, Kołaczyce, Krempna, Osiek Jasielski, Skołyszyn, Tarnowiec.

Emisję gazów cieplarnianych można zredukować także na drogach poprzez inwestycje podnoszące jakość infrastruktury komunikacyjnej. Gmina Miasto Sanok wspólnie z partnerami, Gminą Zagórz i Gminą Sanok, zrealizowała projekt „Wdrożenie zintegrowanego systemu ograniczenia niskiej emisji w ramach systemu transportu w MOF Sanok-Lesko”. Dzięki temu powstał nowoczesny i funkcjonalny budynek dworca multimodalnego w Sanoku z zapleczem handlowym i gastronomicznym. Gminy przygotowały również place manewrowe, przystanki dla autobusów oraz obiekty „bike&ride” i „park&ride”. Ponadto zainwestowały w 11 niskoemisyjnych autobusów.

Nowa perspektywa

W nową perspektywę finansową Unii Europejskiej wchodzimy lepiej przygotowani do osiągania ambitnych celów. Zarząd Województwa Podkarpackiego przekazał Komisji Europejskiej projekt programu regionalnego Fundusze Europejskie dla Podkarpacia 2021-2027. Prócz korzyści materialnych i społecznych warto podkreślić znaczenie wspólnych wartości demokratycznych wynikających z członkostwa w Unii Europejskiej. W sytuacjach zagrożeń i kryzysów, takich jak wojna w Ukrainie czy pandemia, członkostwo we wspólnocie daje większą stabilizację, gwarancję bezpieczeństwa gospodarczego i perspektywę wspólnego pokonywania trudności.

Jerzy Gontarz





Rewolucja

w europejskiej medycynie?

Skupiamy się bardziej niż konkurencja na hybrydowym połączeniu umiejętności lekarza i technologii. Uważamy, że obecnie jest to jedyny sposób na znaczne zwiększenie skuteczności i bezpieczeństwa pacjenta – mówi Mateusz Jedziniak, założyciel startupu Reliefy Sp. z o.o., który pracuje nad nową platformą telemedyczną*.



Jak narodził się pomysł i jakie ma Pan przygotowanie merytoryczne oraz techniczne w dziedzinie związanej z jedną stroną z projektowaniem narzędzi webowych, a z drugiej z obszarem medycyny?

Pomysł narodził się podczas wielogodzinnych rozmów ze współnikiem oraz za sprawą analizy rozwiązań obecnie stosowanych na rynku. Spotkaliśmy wiele osób, którym nasze narzędzie mogłoby lepiej pomóc ze względu na odmienne podejście do technologii i praktyki lekarskiej. Moje przygotowanie techniczne wywodzi się z wieloletniego doświadczenia na rynku IT, które zdobywałem już na etapie edukacji na kierunkach związanych z informatyką, a następnie podczas tworzenia komercyjnego oprogramowania. Jeżeli chodzi o medycynę, jestem w tym obszarze hobbystą, co pozwoliło mi stworzyć zamysł produktu. Został on następnie zweryfikowany i dostosowany do standardów medycznych przez współpracujące z nami osoby i podmioty związane bezpośrednio z lecznictwem.

Jak bardzo w proces projektowania włączają się osoby związane z branżą medyczną?

Tworzenie oprogramowania o tak dużej odpowiedzialności medycznej wymaga stałego kontaktu z kadrą lekarską, która towarzyszy nam od początku. Stale współpracujemy z czterema podmiotami leczniczymi, które zajmują się testowaniem i weryfikacją działania.

Czym opracowywane przez pana narzędzie różni się od współcześnie realizowanych usług telemedycznych?

Skupiamy się bardziej niż konkurencja na hybrydowym połączeniu umiejętności lekarza i technologii. Uważamy, że obecnie jest to jedyny sposób na znaczne zwiększenie skuteczności i bezpieczeństwa pacjenta. Cenimy prostotę, przez co pacjent jest kierowany krok po kroku nawet w sytuacji, gdy nie wie, do jakiego lekarza powinien się udać. Wdrażamy również pewną dużą funkcjonalność – niespotykaną wcześniej – która pozwoli zrewo-

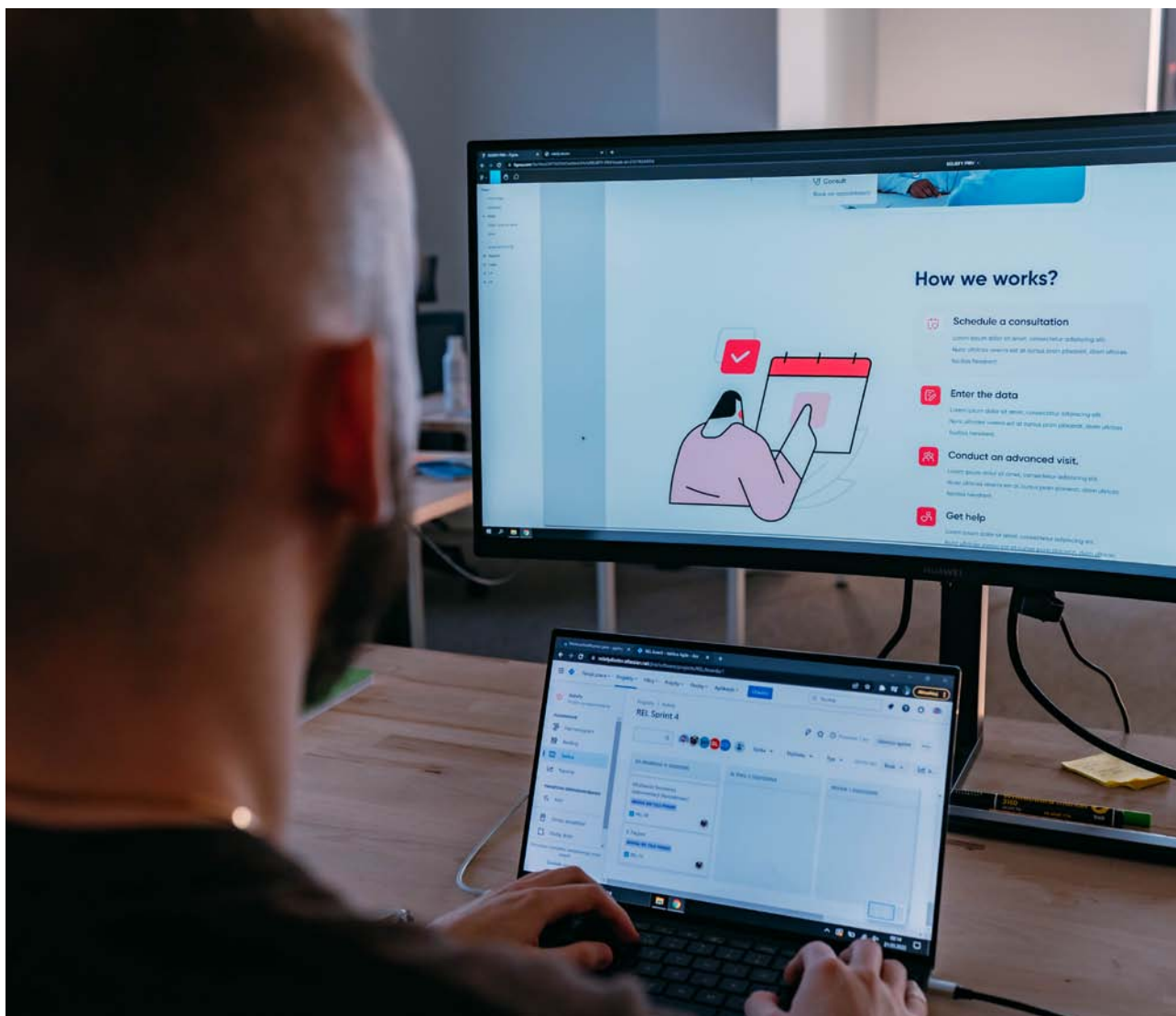
*** Platforma telemedyczna**

Nowa e-usługa, nad którą pracuje podzeszowska spółka Reliefy (startup pozyskał grant w wysokości prawie 1 mln zł z Platformy Startowej „Start in Podkarpackie”), pozwoli zwiększyć dokładność oceny stanu pacjenta podczas zdalnych lub bezpośrednich konsultacji medycznych. Wzrost precyzji osiągnięty zostanie dzięki zastosowaniu modeli 3D oraz sztucznej inteligencji wykorzystującej dane zbierane podczas wieloletniej praktyki lekarskiej. Produkt zwiększa dokładność przekazu informacji pomiędzy pacjentem a lekarzem oraz analizuje szerszy zakres chorobowy konkretnego pacjenta na podstawie jego historii medycznej. Autorskie algorytmy opracowane przez Reliefy pozwolą zminimalizować ryzyko wystąpienia błędów w procesie leczenia oraz rozwiązać obecne problemy wynikające z zastosowania nowych technologii w medycynie. Rezultatem projektu będzie innowacyjna platforma telemedyczna wykorzystująca hybrydowe metody określania dolegliwości chorobowych, oparte na technologii, oraz umiejętności i doświadczenia lekarzy specjalistów.

lucjonizować zdalną ocenę pacjenta. Rozwiązanie to stanowi nasze know-how, dlatego nie mogę mówić o szczegółach.

Czy tworzona przez Reliefy platforma telemedyczna może zastąpić potrzebę kontaktu bezpośredniego z lekarzem?

Tak. Dzięki wdrożeniu naszych rozwiązań użycie oprogramowania w kontakcie zdalnym jest dużo skuteczniejsze niż przy zastosowaniu dostępnych na rynku produktów. Z naszych analiz wynika, że wielu lekarzy, którzy zdecydują się na wykorzystanie naszego oprogramowania, będzie chciało prowadzić w formie zdalnej większą liczbę pacjentów. W naszym rozwiązaniu dodatkową zaletą jest prostota sposobu umawiania się na wizytę kontrolną w formie zdalnej po wizycie kontaktowej. Ogranicza to czas i zasoby przy jednoczesnym zachowaniu skuteczności w przekazie informacji.



W jakim stopniu platforma zmieni medycynę i zwyczajnie w korzystaniu z usług medycznych?

Nasze rozwiązania, mimo że na pierwszy rzut oka nie wydają się spektakularne, opierają się na przemyślanych algorytmach o niespotykanej kompleksowości. Produkt posiada potwierdzenie innowacyjności, a więc wprowadza również nowe funkcje będące dopełnieniem całego systemu. Wszystko, co wdramy, pozwala na pozytywną zmianę medycyny w całej Europie: procentowy wzrost skutecznych diagnoz, zwiększenie bezpieczeństwa praktyki lekarskiej, zmniejszenie ryzyka błędów lekarskich, kontrolę osobistych predyspozycji i uczuleń podczas przepisywania leków, zwiększenie ilości otrzymywanych przez lekarza informacji bez przedłużania wizyty. Oprogramowanie może pomóc w leczeniu osób w stanie ciężkim, w tym z zaburzeniami świadomości, czy zwiększyć

procent skuteczności wcześniejszego wykrywania nowotworów i innych ciężkich chorób.

Jak Reliefy będą zarabiać na platformie? Czy koszty korzystania z usługi poniesie wyłącznie pacjent, czy będzie to dzielone między niego a placówkę medyczną?

Model biznesowy opiera się na prowizji od zrealizowanych wizyt. Dla pacjenta nasze rozwiązanie nie będzie droższe od konkurencyjnych, jednocześnie zyska on szereg udoskonaleń bezpośrednio wpływających na jakość oferowanych usług. Placówka medyczna zapłaci za oprogramowanie w formie licencji, jednakże usprawnienie procesów zapewniania opieki medycznej pozwoli nie tylko odrobić poniesiony koszt, lecz także znacznie zarobić na rozwiązaniu.

Rozmawiał Jerzy Gontarz



KLINICZNY SZPITAL WOJEWÓDZKI NR 1

Szpital „płucny”

w nowoczesnej odśtonie

Klinika Gruźlicy i Chorób Płuc wkrótce przeniesie się z zabytkowego pałacu Jędrzejowiczów do nowego, pięciokondygnacyjnego budynku, w którym będą świetnie wyposażone oddziały i komfortowe pokoje dla pacjentów. Nowe skrzydło o powierzchni 6 tys. m² zostanie oddane do użytku w kwietniu tego roku.

Do szpitala „płucnego” kierowani są najczęściej chorzy pacjenci z całego województwa. Placówka udziela pomocy w zakresie chorób układu oddechowego, w tym gruźlicy. Leczy też choroby cywilizacyjne, takie jak: nowotwory, przewlekła obturacyjna choroba płuc, obturacyjny bezdech senny, choroby alergiczne, oraz wykonuje usługi medyczne, m.in. diagnostykę w śródpiersiu na drodze małoinwazyjnej.

Nieremontowany od lat budynek, w którym do tej pory funkcjonowała Klinika Gruźlicy i Chorób Płuc, od dawna nie spełniał współczesnych standardów. – Mieliliśmy nawet po 5-6 łóżek w każdej sali. Trudno je było dostosować do wymogów sanitarnych, ponieważ budynek był pod opieką konserwatora zabytków – wyjaśnia dr nauk med. Wojciech Kądziołka, pełnomocnik dyrektora Klinicznego Szpitala Wojewódzkiego nr 1 w Rzeszowie do spraw Podkarpackiego Centrum Chorób Płuc. Nowa inwestycja była wręcz niezbędna.

Pawilon „D” dobudowano do istniejących obiektów Podkarpackiego Centrum Chorób Płuc od strony ul. Lubelskiej. Na parterze znajdują się pomieszczenia oddziału Kliniki Pulmonologii i Chemioterapii (28 łóżek). Natomiast pierwsze i drugie piętro przystosowano do potrzeb pacjentów Kliniki Gruźlicy i Chorób Płuc wraz z pododdziałem zakaźnym (58 łóżek). – Zostanie tu również wydzielony pododdział spełniający wymogi izolacji powietrzno-pyłowej dla pacjentów z gruźlicą prątkującą, który od reszty pomieszczeń oddzielać będzie specjalna śluza – dodaje dr Kądziołka. Zastosowane w budynku nowoczesne rozwiązania budowlane wpłyną na bezpieczeństwo hospitalizowanych pacjentów i personelu. Jednym z nich jest m.in. wentylacja mechaniczna, ograniczona do poszczególnych pomieszczeń z zastosowaniem filtrów HEPA. – W ten sposób zapewnimy izolację powietrzno-kropelkową i pyłową, bez możliwości rozprzestrzeniania się chorób zakaźnych – dopowiada dr Wojciech Kądziołka. Wszystkie sale są dwuosobowe z łazienką, kli-

Beneficjent: Kliniczny Szpital Wojewódzki nr 1 w Rzeszowie

Projekt: **Profilaktyka, diagnostyka i kompleksowe leczenie chorób układu oddechowego z chirurgicznym i chemicznym leczeniem nowotworów klatki piersiowej na oddziałach klinicznych oraz rehabilitacją**

Poddziałanie: 6.2.1 *Infrastruktura ochrony zdrowia*

Wartość projektu: 80 401 955,84 zł

Dofinansowanie z UE: 59 259 403,99 zł

matyzacją i sprzętem do tlenoterapii. Liczba miejsc na tych oddziałach nie wzrośnie w porównaniu do obecnego stanu. Wzrost przyniesie dopiero realizacja drugiego etapu tego projektu.

Na trzecim piętrze budynku działa już Zakład Patomorfologii oraz Zakład Diagnostyki Laboratoryjnej. – Dzięki najnowocześniejszej aparaturze znacznie przyspieszyliśmy diagnostykę. Wzrosła też jakość naszych badań, staliśmy się pod tym względem konkurencyjni – mówi dr Kądziołka. Projekt obejmował bowiem nie tylko budowę i zakup wyposażenia oddziałów, ale także sprzętu do laboratorium.

To nie koniec zmian. Na niskim parterze segmentu „D” jest najnowocześniejsza w Rzeszowie trzystrefowa Centralna Sterylizacja. – Nowoczesne wyposażenie w myjnię, takie jak dezynfekto-





znajdzie się miejsce na wstawienie sprzętu niezbędnego do prawidłowej opieki nad pacjentem – tłumaczy dr Kądziołka.

Wsparcie dla ozdrowieńców

Pandemia COVID-19 przyniosła nowe wyzwania dla szpitala zajmującego się leczeniem chorób układu oddechowego. Jak potwier-

ry, autoklawy parowe i niskotemperaturowe oraz urządzenia do kontroli procesu dekontaminacji, zapewniają walidację procesu dezynfekcji i sterylizacji narzędzi oraz sprzętu wielorazowego użytku – dopowiada dr Kądziołka.

Nowy łącznik i prace remontowe

Realizację inwestycji podzielono na trzy etapy. W pierwszym powstał budynek „D” oraz część budynku „B” (łącznika). – W drugim rozebrana zostanie stara część budynku „B”, której fundamenty nie mają wymaganej nośności. W tym miejscu powstanie nowy budynek łączący szpital w całość – tłumaczy dr Kądziołka. Na niskim parterze nowego łącznika znajdzie się izba przyjęć, obecnie działająca w segmencie „A” budynku głównego. Wydzielone zostaną tu strefy dla osób bez objawów infekcji, z podejrzeniem lub rozpoznaniem choroby. Pozwoli to na ograniczenie oraz zapobieganie i przeciwdziałanie szerzeniu się chorób zakaźnych, takich jak np. COVID-19. Transport pacjentów z izby przyjęć do oddziałów będzie odbywał się wydzieloną windą, z pominięciem głównego traktu komunikacyjnego, co również ograniczy możliwość rozprzestrzeniania się zakażeń.

Remont pozostałych pomieszczeń szpitalnych to trzeci etap inwestycji. – Chcemy wyremontować Pracownię Bronchoskopii, Poradnię Gruźlicy i Chorób Płuc. Dzięki temu na trzecim piętrze ma być 6 łóżek dla pacjentów z obturacyjnym bezdech sennym. Będziemy chcieli także podwoić liczbę miejsc na Intensywnej Terapii, gdzie mamy obecnie trzy stanowiska. Przede wszystkim jednak

dziły badania, w wielu przypadkach koronawirus upośledza pracę płuc, wpływając wyniszczająco na organizm chorego. W odpowiedzi na te problemy w szpitalu uruchomiono poradnię leczenia powikłań SARS-CoV-2, która działa od lipca 2020 r. – Prowadzenie osób, które przeszły chorobę, przez ścieżkę rehabilitacji pozwala z jednej strony pomóc ozdrowieńcom, a z drugiej zdobyć wiedzę, czy nabyli oni odporność, na jak długi czas, jakie są skutki choroby. To jednocześnie troskliwa opieka będąca przedłużeniem leczenia z COVID-19 oraz nowatorskie badania, które dadzą wiedzę na temat tego, jakie skutki wywołuje ta nowa choroba – podkreślała Ewa Leniart, wojewoda podkarpacki, podczas konferencji prasowej towarzyszącej otwarciu poradni.

Kolejnym rozwiązaniem, które pozwoli na diagnostykę pacjentów po przebytej chorobie COVID-19, jak również innych chorób układu oddechowego, będzie utworzony kompleks Poradni Chirurgii Klatki Piersiowej z Pracownią Bronchoskopii pozwalającą na wykonanie bronchoskopii z ultrasonografią wewnątrzskrzelową (EBUS-TBNA). Badania te skrócą pobyt pacjenta w strukturze poradni. Rozbudowane i spełniające wymogi reżimu sanitarnego pomieszczenia kompleksu poradni pozwolą na przyjęcie pacjentów z powikłaniami, m.in. po przebytej chorobie COVID-19.

Rozbudowa szpitala umożliwi też utworzenie nowego Oddziału Rehabilitacji Pulmonologicznej, który jako pierwszy na Podkarpaciu przyjmie pacjentów z chorobami układu oddechowego i ozdrowieńców z COVID-19. Będą to zarówno osoby wymagające hospitalizacji, jak i leczone ambulatoryjnie.

Barbara Kozłowska



Cel: satysfakcja pacjentów

Szpital specjalistyczny Sanus w Stalowej Woli jest świetnym przykładem placówki medycznej, która łączy wysoką jakość usług z konsekwentnie realizowanym planem rozwoju poprzez udział w projektach badawczo-rozwojowych. W realizacji tych celów pomogły Fundusze Europejskie.



Sanus wszedł na rynek medyczny w 1998 r. i od początku specjalizował się w leczeniu osteoporozy i schorzeń narządu ruchu oraz chorób reumatologicznych. – Byliśmy pierwszą placówką w Stalowej Woli i jedną z niewielu w tym zakresie na Podkarpaciu. Od początku dążyliśmy do tego, aby zapewnić pacjentom nie tylko porady medyczne, lecz także leczenie i rehabilitację – podkreśla Zbigniew Gola, założyciel placówki i jednocześnie specjalista z zakresu chorób reumatologicznych. Warto wspomnieć, że w pierwszych latach działalności lekarze przebadali pod kątem wad postawy większość przedszkolaków w Stalowej Woli. Okazało się, że u prawie 90% stwierdzono problem. Sanus zaoferował wtedy specjalny program obejmujący zajęcia we własnej sali gimnastycznej i na basenie.

Szpital systematycznie poszerza swoją ofertę o nowe zabiegi i urządzenia. Placówka posiada świetne zaplecze rehabilitacyjne, w tym basen, kriokomorę i komorę hiperbaryczną. Ta ostatnia jest jedną z niewielu w Polsce i pełni ważną funkcję w leczeniu chorób przewlekłych. Na wyposażeniu jest też jeden z najdokładniejszych w regionie rezonansów magnetycznych, tomograf komputerowy, a także nowoczesny mammograf cyfrowy, który pozwala na wykrycie wczesnych, często przedinwazyjnych zmian nowotworowych w początkowym ich stadium, dając możliwość całkowitego wyleczenia. Oddział szpitalny posiada 100 łóżek dla pacjentów, kuchnię i duże zaplecze rekreacyjne. – Naszym atutem jest liczący 120 osób personel. To doskonali lekarze, specjaliści, pielęgniarki oraz osoby zapewniające wsparcie logistyczne i administracyjne. Nie doszlibyśmy do tego wszystkiego, gdyby nie nasza determinacja i umiejętność pracy w zespole – dodaje Zbigniew Gola.

Zawsze w awangardzie

Nowe możliwości rozwoju dało podjęcie przez Sanus specjalistycznego leczenia chorób reumatologicznych metodą biologiczną, której nie należy mylić z medycyną naturalną. Leki biologiczne zaliczane są do białek. Wytwarzane są przez żywe organizmy przy wykorzystaniu ich materiału genetycznego. Tak powstają perfekcyjne, zgodne co do każdego aminokwasu struktury, cząsteczki leku, które mogą działać

Sanus Szpital Specjalistyczny Sp. z o.o. w Stalowej Woli zrealizował trzy projekty w działaniu 1.2 *Badania przemysłowe, prace rozwojowe oraz ich wdrożenia*:

Prace badawczo-rozwojowe w zakresie opracowania nowych metod leczenia chorób reumatycznych przy wykorzystaniu terapii hiperbarycznej

Wartość projektu: 10 753 660,48 zł

Dofinansowanie: 4 839 147,17 zł

Prace badawczo-rozwojowe nad schematem szybkiego badania bólu głowy w celu wczesnego wykrywania zmian nowotworowych mózgu przez Sanus Szpital Specjalistyczny Sp. z o.o.

Wartość projektu: 3 899 000,00 zł

Dofinansowanie: 1 754 549,96 zł

Zakup infrastruktury do prac B+R niezbędnych do ustalenia schematu szybkiego badania bólu głowy w celu wczesnego wykrywania zmian nowotworowych mózgu przez Sanus Szpital Specjalistyczny Sp. z o.o.

Wartość projektu: 6 935 000,00 zł

Dofinansowanie: 3 493 518,51 zł

w obrębie układu immunologicznego. Podaje się je osobom, u których tradycyjne leczenie jest nieskuteczne lub wywołuje wiele niepożądanych działań. Niestety w Polsce odsetek chorych, u których stosuje się leki biologiczne, należy do najniższych w Europie.

Sanus jako jeden z pierwszych w województwie zaoferował też kompleksowy program rehabilitacji postcovidowej, obejmujący prawie 100 zabiegów fizjoterapeutycznych, konsultacji medycznych i terapię psychologiczną.

Projekty B+R

Postęp w medycynie odbywa się dzięki programom badawczym, w które zaangażowani są zarówno naukowcy, jak i praktycy-lekarze. – Mamy

świadomość, że zarówno nasza specjalistyczna kadra, jak i zaplecze szpitalne oraz posiadany sprzęt predestynują nas do udziału w tego typu projektach – mówi doktor Gola.

Dwanaście lat temu lekarze ze Stalowej Woli zostali zaproszeni do badania klinicznego z zakresu reumatologii, w którym brały udział renomowane firmy i placówki medyczne z całego świata. – Widać, że dobrze zapisaliśmy się w pamięci partnerów, ponieważ potem przyszły kolejne zaproszenia. Dzięki temu staliśmy się na tyle kompetentni, że możemy prowadzić własne projekty B+R – dodaje Zbigniew Gola.

Firma zrealizowała już projekt badawczo-rozwojowy, którego celem było opracowanie nowych, bezinwazyjnych metod leczenia reumatoidalnego zapalenia stawów oraz chorób zwyrodnieniowych stawów przy wykorzystaniu terapii hiperbarycznej. To nowość, gdyż dotychczas przy ich leczeniu nie stosowano terapii w komorze hiperbarycznej.

Do końca tego roku realizowany jest inny ciekawy projekt „Prace badawczo-rozwojowe nad schematem szybkiego badania bólu głowy w celu wczesnego wykrywania zmian nowotworowych mózgu”. – Ból głowy jest dolegliwością najczęściej dokuczającą człowiekowi. Szacunkowo dotyka przynajmniej raz w życiu aż 90% mężczyzn i 95% kobiet. Na szczę-

ście w większości przypadków jest zjawiskiem niegroźnym, a tylko w nielicznych sytuacjach świadczy o procesie chorobowym zagrażającym zdrowiu lub życiu, jak np. pęknięcie tętniaka. Na lekarzu spoczywa więc trudny obowiązek prawidłowego różnicowania tych niegroźnych, niewymagających pilnego postępowania bólów głowy od świadczących o poważnej patologii – tłumaczy Andrzej Rejzerewicz, odpowiedzialny za realizację projektów w Sanusie.

Głównym celem tego projektu jest wypracowanie schematu badania, na podstawie którego będzie można postawić szybką diagnozę dolegliwości bólowych głowy, by jak najwcześniej udało się wykryć zmiany patologiczne, m.in. nowotworowe. Analizie klinicznej zostanie poddanych 1000 wyników badań. Dane będą uzyskane w oparciu o opracowany kwestionariusz oraz badania diagnostyczne i laboratoryjne, przede wszystkim mózgu i kręgosłupa szyjnego w wysokopoloowym rezonansie magnetycznym. Szukana będzie zależność pomiędzy charakterem, natężeniem, częstotliwością występowania, umiejscowieniem bólu itd. a uzyskanymi wynikami badań.

Oba projekty badawczo-rozwojowe uzyskały wsparcie w ramach Regionalnego Programu Operacyjnego Województwa Podkarpackiego. – Zdobywamy dofinansowanie, szkolimy się, współpracujemy z najlepszymi w jednym celu: chcemy zapewnić jak najlepszą opiekę i leczenie naszym pacjentom. Satysfakcję mamy nie z tego, że napisaliśmy dobry projekt i znaleźliśmy się w czołówce na liście rankingowej, lecz z tego, że te pieniądze ułatwiły dostęp do najlepszych metod profilaktyki i leczenia osobom naprawdę tego potrzebującym, których nie stać na płatne wizyty czy wyjazd na leczenie za granicę. Cieszymy się, że możemy ratować życie, leczyć i dawać lepszą jakość życia – podsumowuje Zbigniew Gola.

Andrzej Szoszkiewicz





Wybierać świadomie

Taniec i zdrowy tryb życia to dwie pasje właścicieli firmy Wizytówka Natury. Regularnie tańczą i uczą tanga, twierdząc, że to doskonały sposób na psychiczne wytchnienie od problemów dnia codziennego. Z pasji zrodził się też pomysł na platformę, która oferuje naturalne produkty.

– Żyjemy w bardzo niezdrowych czasach. Każdy na pewno zna powiedzenie „Jesteś tym, co jesz”. My zawsze zwracaliśmy na to uwagę, ale kiedy pojawiło się dziecko, zaczęliśmy jeszcze dokładniej czytać etykiety. Wraz ze współnikiem, który miał wówczas dwoje dzieci, zdecydowaliśmy się na uruchomienie portalu dla osób poszukujących zdrowej żywności i wiedzy na ten temat – wyjaśnia Anna Sulencka, współwłaścicielka firmy Wizytówka Natury.

Tak powstała platforma wizytowkanatury.pl, będąca połączeniem sklepu internetowego z pasażem e-handlu. Oferowane są tu produkty i usługi dla świadomych konsumentów, dążących do ograniczenia do minimum spożywania czy stosowania chemii w swoim życiu. To także miejsce, gdzie rolnicy mogą tworzyć własne „sklepiki”, w których zamieszczają ogłoszenia handlowe skierowane bezpośrednio do klientów. – Zanim zdecydujemy się na współpracę, sprawdzamy, czy producent

Beneficjent: WIZNAT Sp. z o.o.

Projekt: **Wizytówka Natury – innowacyjny portal promocji zdrowego trybu życia i naturalnej żywności**

Poddziałanie: 1.4.1 *Dotacje bezpośrednie*

Wartość projektu: 614 877,00 zł

Dofinansowanie: 374 925,00 zł

kać gospodarstwa w najbliższej okolicy. – Chodzi nam o to, by osoba, która sama kosi ogórki, mogła je sprzedać za pośrednictwem portalu. Takie osoby zapraszamy do rejestracji na naszej platformie – dopowiada Sławomir Sulencki.

Właściciele Wizytówki Natury chcą również łączyć ludzi posiadających zdrowe produkty z tymi, którzy nie mają do nich dostępu lub nie mają czasu, by samemu robić przetwory. – Osoba poszukująca konkretnego towaru może napisać ogłoszenie, np.:

„Potrzebuję 50 kg pysznych, zdrowych ziemniaków na zimę” bądź „Potrzebuję tort na sobotę”, i czekać na propozycję od osób współpracujących z nami – mówi Anna Sulencka.

Firma Wizytówka Natury dostarcza też wyroby od producentów bezpośrednio do domów klientów lub pod wskazany adres, np. do pracy. – Dostawcy sami nas odnajdują, ale i my poszukujemy firm mających dobre produkty. Ciągle poszerzam swoją wiedzę na temat zdrowej żywności. Dzięki temu sam lepiej wiem, co jeść – mówi Tomasz Prokop, zajmujący się w firmie m.in. zamawianiem towaru.



rzeczywiście oferuje dobre i zdrowe jedzenie, produkowane w odpowiednich warunkach i bez nadmiaru chemii. Eko – to nie mogą być puste słowa – dodaje pani Anna. Konsumentów zainteresowanych kupnem wyrobów bezpośrednio od rolnika znajdują na stronie mapkę z adresami producentów. Można ją włączyć na smartfonie czy komputerze i wyszu-

Platforma kompleksowych usług

Na stronie sklepu znajdują się setki produktów spożywczych, zaczynając od najważniejszych, takich jak mięso, wędliny, jaja, nabiał, owoce i warzywa, pieczywo, poprzez oliwy, octy, bakalie, przyprawy, przetwory, superfoods, wyroby pszczelarskie,

po herbaty, kawy i dania gotowe. Na uwagę zasługują artykuły stanowiące naturalne uzupełnienie domowej apteczki, w tym różnego rodzaju maści, żele, balsamy, zioła i suplementy diety.

W szerokiej gamie dostępnych produktów znajdziemy również naturalne kosmetyki, które dostarczają skórze drogocennych składników, a przy okazji upiększają. Oferowane są tu również bezpieczne i niewywołujące alergii środki czystości, a także specjalne preparaty do warzyw i owoców, które oczyszczają je ze środków ochrony roślin, oprysków i chemii stosowanej w rolnictwie konwencjonalnym.

Właściciele kierują się nie tylko jakością, ale i misją wspierania lokalnych producentów. Dlatego w ofercie znajdziemy m.in. produkty rodzinnej manufaktury spod Dębicy, produkującej naturalne kosmetyki, w tym świetne babeczki do kąpieli oparte na naturalnych olejkach. – Założeniem naszej firmy jest kompleksowa pomoc klientom. Dlatego na portalu jest dział „Aktualności”, w którym umieszczamy ciekawe artykuły na temat żywności, zdrowia i naturalnych produktów. Staramy się też dokładnie przygotowywać rzetelne opisy wszystkiego, co oferujemy. Wykorzystujemy do tego wiedzę ze szkoleń, specjalistycznych czasopism branżowych i literatury medycznej – mówi Anna Sulencka. Dużym zainteresowaniem cieszy się też sekcja „Przepisy”. – Uznaliśmy, że skoro sprzedajemy ekologiczne produkty, warto wiedzieć, co z nich można zrobić. Dlatego podajemy przepisy, a obok nich oczywiście składniki, które jednym kliknięciem można zamówić u rolnika – podpowiada Sławomir Sulencki. Klienci mogą też zamieszczać własne przepisy, komentować produkty i dzielić się spostrzeżeniami na temat zdrowego odżywiania. Ciekawą ofertą jest możliwość tworzenia własnych list zakupowych z ulubionymi produktami, co w przypadku powtarzalnych zakupów żywnościowych znacznie ułatwia i przyspiesza cały proces. Wizytówka Natu-



ry oferuje także książki, akcesoria, jak również produkty do ogrodu i pielęgnacji zwierząt.

Dotacja szansą na realizację marzeń

– Bez dotacji wszystko zostałooby w sferze marzeń – mówią zgodnie Anna i Sławomir Sulency. Jak dodają, wraz ze współnikiem mieli trochę oszczędności, ale zbyt mało na własną firmę. Pieniądze z dotacji przeznaczyli na stworzenie portalu i kupno sprzętu komputerowego. Pozostałe inwestycje (serwerownia, magazyny i sklep) zostały sfinansowane z własnych środków. Zgodnie z projektem utworzono trzy etaty, choć dziś zatrudniane są już cztery osoby, a piąta jest teraz na urlopie macierzyńskim.

Portal powstał 13 grudnia 2019 r., ale już w marcu 2020 r. otwarto sklep stacjonarny przy ul. Kochanowskiego 29 w Rzeszowie. Szybko bowiem okazało się, że wielu klientów preferuje tradycyjną formę handlu. – Nasi klienci często mówią nam, że przychodzą tu, ponieważ słyszeli, że jest u nas rodzinna atmosfera. Mogą dopytać o wiele produktów, o ich zastosowanie. Często pytali nas o zdrową dietę, dlatego w tym samym budynku otworzyliśmy gabinet. Zatrudniliśmy dietetyczkę i kupiliśmy specjalistyczne urządzenie InBody, które analizuje skład ciała. Naszą dewizą jest profesjonalna obsługa klienta w każdym calu – podsumowuje pani Anna.



Dolina

Rowerowa

Podkarpacka firma AG Motors kilka lat temu postawiła na produkcję kół i ram rowerowych, podejmując rywalizację z azjatyckimi eksporterami tych elementów. Biorąc pod uwagę obecne problemy z dostawami z Azji, była to trafiona decyzja.

Pomogły w tym Fundusze Europejskie.



Uruchomiona w 2019 r. w Podgrodziu pod Dębicą inwestycja przyczyniła się do przełomu w branży rowerowej w Polsce i Europie. Spółka AG Motors, która wcześniej próbowała sił w konstruowaniu samochodów elektrycznych oraz systemów hamulcowych, skupiła się ostatecznie na branży rowerowej. Wybudowała zrobotyzowaną fabrykę ram aluminiowych oraz obręczy do kół. Ponadto dysponuje Centrum Badawczo-Rozwojowym, w którym możliwe jest zaprojektowanie konstrukcji roweru, a także przetestowanie podstawowych podzespołów: ramy, widelca, kół, hamulców, układów napędowego i kierowniczego oraz całej konstrukcji. Ta inwestycja o wartości ok. 42 mln zł została dofinansowana z Programu Operacyjnego Inteligentny Rozwój.

Skrócony cykl

– Jesteśmy pierwszą firmą w Polsce i drugą w Europie, która w całkowicie zautomatyzowany sposób produkuje na masową skalę ramy aluminiowe. Wcześniej tylko w Portugalii znajdowała się fabryka, która podjęła się takiego wyzwania. My byliśmy drudzy. No i niedawno uruchomiono produkcję w Bułgarii, lecz tam ramy spawane są ręcznie. W naszym zakładzie jest sześć zrobotyzowanych gniazd spawalniczych. Pracownicy jedynie układają elementy ramy na stole spawalniczym,

AG MOTORS Sp. z o.o. zrealizowała dwa projekty dofinansowane z RPO WP 2014–2020:

Opracowanie i wytworzenie przez firmę AG MOTORS ram rowerowych o nowatorskiej konstrukcji z wykorzystaniem innowacyjnych technologii i materiałów

Działanie: 1.2 *Badania przemysłowe, prace rozwojowe oraz ich wdrożenia*

Wartość projektu: 1 874 353,92 zł

Dofinansowanie: 1 155 579,17 zł

Rozwój firmy AG MOTORS Sp. z o.o. poprzez zakup specjalistycznej infrastruktury technologicznej pozwalającej na wdrożenie wyników prac B+R oraz wprowadzenie na rynek innowacyjnego produktu

Poddziałanie: 1.4.1 *Dotacje bezpośrednie*

Wartość projektu: 1 900 497,60 zł

Dofinansowanie: 803 462,40 zł

a resztę pracy wykonuje zaprogramowany robot – mówi Wiesław Marek, prezes zarządu AG Motors.

Co pchnęło firmę do tej inwestycji? Wcześniej przez kilka lat Wiesław Marek pracował w branży rowerowej i zaobserwował, jak bardzo wydłużony jest proces zamawiania podzespołów do rowerów. Od zamówienia ramy w nowej konstrukcji do momentu dostawy miało około połowy roku, a czasem nawet rok. – Wiedziałem, że można ten proces skrócić, przenosząc produkcję na własne podwórko. Nam zajmuje to teraz miesiąc, a uruchomienie produkcji nowej serii trwa zaledwie dzień. Ze względów logistycznych i finansowych produkujemy modele ram w długich seriach – dodaje prezes firmy.



Większa gwarancja jakości

AG Motors wytwarza od 350 tys. do 400 tys. ram rocznie. Biorąc pod uwagę, że w Polsce montuje się ok. 1,2 mln rowerów rocznie (szacunki Polskiego Stowarzyszenia Rowerowego z 2021 r.), jest to mniej więcej 30% zapotrzebowania. Głównym odbiorcą ram i kół produkowanych przez AG Motors jest zlokalizowany również w poddębickim Podgrodziu ROMET (polski producent jednośladów od 1948 r.). – Jest tu miejsce i potencjał na kolejne firmy z branży. Będziemy mogli mówić o Dolinie Rowerowej – śmieje się prezes Marek.

Ramy aluminiowe powstają z profili pochodzących z polskich hut, z czego wynika też większa gwarancja jednorodności partii i zgodności ze specyfikacją. Po spawaniu są hartowane w procesie obróbki cieplnej T6 (m.in. podgrzanie do 205 stopni Celsjusza). – Testom zmęczeniowym i udarowym poddajemy jedną na 700 wyprodukowanych ram – informują przedstawiciele firmy. Ramy są pokrywane powłoką antykorozyjną i lakierowane według wzoru przekazanego przez zamawiającego.

Emisja CO₂ na każdy kilometr pokonany zwykłym rowerem wynosi 21 g, a rowerem elektrycznym o 1 g więcej. W przypadku samochodów osobowych to 271 g na kilometr na osobę (Wikipedia).



Własne konstrukcje i innowacje

Korzystając z funduszy dostępnych w Regionalnym Programie Operacyjnym Województwa Podkarpackiego, firma zaprojektowała i wprowadziła na rynek autorską, oryginalną w skali międzyna-



rodowej konstrukcję ramy rowerowej. Konkuruje ona z oferowanymi na rynku produktami za sprawą podwyższonych parametrów użytkowych. Efektem innego projektu, również dofinansowanego z RPO WP, jest koło oparte na nowatorskim profilu obręczy o nowych parametrach wytrzymałościowych przy zredukowanej masie oraz o nowatorskich funkcjonalnościach i właściwościach. – Tworząc duży zakład, chcieliśmy od początku dysponować swoimi prototypami – mówi prezes Wiesław Marek.

Własne CBR pozwala na projektowanie nowych elementów, testy i wprowadzanie udoskonaleń. – Możemy zaprojektować nowy rower i wykonać prototyp już na podstawie szkicu. Opracowujemy założenia konstrukcyjne oraz geometryczne. Tworzymy model 3D ramy. Zespół projektantów dobiera elementy wyposażenia roweru (m.in. przerzutki,

W 2018 r. Organizacja Narodów Zjednoczonych ustanowiła 3 czerwca Światowym Dniem Roweru.



Szacuje się, że w 2021 r. liczba rowerów na świecie przekroczyła 1 mld i zrównała się z liczbą samochodów. Z raportu „[European Bicycle Industry and Market Profile Report](#)” przygotowanego przez CONEBI (Konfederacja Europejskiego Przemysłu Rowerowego) w 2021 r. wynika, że w całej UE i Wielkiej Brytanii (dane za 2020 r.) liczba sprzedanych rowerów tradycyjnych i elektrycznych wyniosła 22 mln sztuk i osiągnęła wartość 18,3 mld euro. Polacy kupują rocznie ponad dwa razy więcej rowerów niż nowych aut. Coraz większą popularność zyskują jednoślady z napędem elektrycznym. Jest to rosnący rynek, a zatem ogromna szansa dla polskich producentów i innowatorów. A na Podkarpaciu obok Doliny Lotniczej może rzeczywiście powstać przężna Dolina Rowerowa.

Jerzy Gontarz



amortyzatory, hamulce, koła). Mając wydruk ramy, możemy sprawdzić, jak działają w tej konstrukcji wszystkie podzespoły – opowiada Dawid Drop z Działu Projektowo-Produkcyjnego.

Dysponując zapleczem badawczo-rozwojowym, firma wprowadza udoskonaleń w produkowanych elementach. Obręcze kół są tak skonstruowane, że można na nie zakładać opony o różnym profilu. Jednocześnie inżynierowie wyeliminowali możliwość odkształceń i naprężeń wewnętrznych w kole. Ramę zaś wzbogacono o nowatorski system tłumiący drgania dla tylnego koła, co – bez zwiększania ciężaru konstrukcji – znacząco poprawia komfort jazdy.



Dokąd po informacje

SIĘĆ PUNKTÓW INFORMACYJNYCH FUNDUSZY EUROPEJSKICH

ul. Kościuszki 7
39-300 **MIELEC**
tel.: 798 771 414, 798 771 650
godziny pracy:
pon. 7:30-18:00
wt. - pt. 7:30-15:30
e-mail: zapytaj@podkarpackie.pl

ul. Sienkiewicza 86
39-400 **TARNOBRZEG**
tel.: 798 771 220, 798 771 194
godziny pracy:
pon. 7:30-18:00
wt. - pt. 7:30-15:30
e-mail: zapytaj@podkarpackie.pl

GŁÓWNY PUNKT INFORMACYJNY FUNDUSZY EUROPEJSKICH

al. Ł. Ciepłińskiego 4 · 35-010 **RZESZÓW**
godziny pracy: pon. 7:30-18:00, wt. - pt. 7:30-15:30
tel.: 17 747 64 15, 17 747 64 82
e-mail: zapytaj@podkarpackie.pl

ul. Staszica 20
38-400 **KROSNO**
tel.: 798 771 192, 798 771 620
godziny pracy:
pon. 7:30-18:00
wt. - pt. 7:30-15:30
e-mail: zapytaj@podkarpackie.pl

Rynek 18
38-500 **SANOK**
tel.: 798 771 215, 798 771 640
godziny pracy:
pon. 7:30-18:00
wt. - pt. 7:30-15:30
e-mail: zapytaj@podkarpackie.pl

ul. Kościuszki 2
37-700 **PRZEMYŚL**
tel.: 798 771 080, 798 771 524
godziny pracy:
pon. 7:30-18:00
wt. - pt. 7:30-15:30
e-mail: zapytaj@podkarpackie.pl