

Zobacz zmiany

rpo.podkarpackie.pl

1(22)
2021

egzemplarz bezpłatny
ISSN 2450-3649

Magazyn informacyjny Regionalnego Programu Operacyjnego
Województwa Podkarpackiego na lata 2014-2020



Do stawu powróciło życie

Efekty zostaną z nami

Pakiet na kryzys



4

AKTUALNOŚCI

Wykryje koronawirusa • Fundusze Europejskie na Podkarpaciu • Przedsiębiorcza Polska Wschodnia – Turystyka

6

ROZMOWA NUMERU – Nie przestajemy inwestować

Rozmowa z Władysławem Ortyłem, marszałkiem województwa podkarpackiego

10

ROZWÓJ REGIONU – Efekty zostaną z nami

Ponad 2,1 mld euro (9,63 mld zł) to wartość środków, które województwo podkarpackie miało do dyspozycji w RPO WP na lata 2014-2020

14

DOBRE PRAKTYKI – Kantorówka – miejsce mityczne

Dzięki zgromadzonym muzealium i różnorodnym inicjatywom twórczym Kantorówka staje się prawdziwą skarbnicą kultury regionu

18

DOBRE PRAKTYKI – Lasy lepiej chronione

Zbiorniki przeciwpożarowe poprawiają bezpieczeństwo nie tylko lasów, ale też mieszkańców i działających na terenie gminy rolników

20

DOBRE PRAKTYKI – Do stawu powróciło życie

Głównym celem inwestycji było przywrócenie żyjących tu dawniej gatunków ryb i roślin, a tym samym ochrona bioróżnorodności

23

NOWE FUNDUSZE – Pakiet na kryzys

Polska ma dostać na lata 2021-2027 ponad 124 mld euro, a razem z dodatkowymi pożyczkami – 160 mld euro

26

NOWE FUNDUSZE – Miliardy na odbudowę i rozwój

W ramach KPO do sierpnia 2026 r. planuje się wydatkowanie całej dostępnej dla Polski sumy dotacji w wysokości 23,9 mld euro

Wydawca:

Urząd Marszałkowski Województwa Podkarpackiego
Departament Promocji, Turystyki i Współpracy Gospodarczej
al. Ł. Ciepelińskiego 4, 35-010 Rzeszów
tel. +48 17 747 66 00
faks +48 17 850 17 01
e-mail: pg@podkarpackie.pl, info.rpo@podkarpackie.pl
www.rpo.podkarpackie.pl
www.facebook.com/odmienionepodkarpackie

W tym wydaniu foto: archiwum gminy Wojaszówka,
archiwum UMWP, Barbara Kozłowska, ML System,
Stock Chroma, Irena Walat

Realizacja:

Smartlink Sp. z o.o.
ul. Wieniawskiego 5/9, 61-712 Poznań
tel. +48 61 849 90 40
e-mail: biuro@smartlink.pl
www.smartlink.pl

Redakcja i koordynacja: Iwona Gutowska
Korekta: Agata Rokita
Projekt, infografiki i skład: Maciej Pachowicz
Współpraca: Joanna Skrzypek (UMWP)
Fotografia na okładce: Staw w centrum Ustrobniej.
Fot. archiwum gminy Wojaszówka



Szanowni Państwo,

Rok 2021 jest dla naszego regionu i kraju szczególnym okresem w najnowszej historii. Po roku trwania pandemii koronawirusa podejmujemy ogromny wysiłek, który ma na celu poprawę stanu zdrowia mieszkańców i odbudowę gospodarki. Jednocześnie z dużym zaangażowaniem przygotowujemy się do zagospodarowania nowych funduszy na lata 2021-2027.

System opieki zdrowotnej koncentruje się nie tylko na leczeniu chorych na COVID-19, lecz również na rehabilitacji pacjentów, którzy już przeszli chorobę. Wysokospecjalistyczna i innowacyjna w skali kraju poradnia dla ozdowieńców działa w Rzeszowie już od 1 lipca ubiegłego roku. Pacjenci przechodzą w niej regularne badania, a w razie powikłań są kierowani do specjalistów. Ten współfinansowany z Funduszy Europejskich projekt jest poszerzany o kolejne etapy. Komitet Sterujący RPO zdecydował o rozbudowie budynków należących do Klinicznego Szpitala Wojewódzkiego nr 1 w Rzeszowie. Mieszkańcy Podkarpacia cierpiący na choroby układu oddechowego, ale także nowotwory, bezdech senny czy choroby alergiczne zyskają opiekę na najwyższym poziomie. Całkowita wartość tej inwestycji to ok. 80 mln zł. Środki na nią zostały zabezpieczone w ramach RPO WP, budżetu państwa i budżetu województwa.

Równoległe z wykorzystaniem ostatnich funduszy na lata 2014-2020 prowadzone są prace nad przygotowaniem dokumentów będących podstawą do skorzystania z unijnego wsparcia na rozwój gospodarczy kraju po pandemii. Kluczowym dokumentem, który jest właśnie procedowany, jest Krajowy Plan Odbudowy. Będzie on podstawą do ubiegania się o 24 mld euro w formie bezzwrotnych grantów i 34 mld euro w ramach pożyczek. Również w tym wypadku bardzo liczy się czas. Chcemy stawiać na projekty, które dadzą silny impuls do rozwoju gospodarczego. To warunek, żeby działania szybko przełożyły się na poprawę jakości życia, ochrony zdrowia i stanu gospodarki.

Władysław Ortyl

Marszałek Województwa Podkarpackiego

Magazyn w wersji mobilnej dostępny jest pod adresami:

rpo.podkarpackie.pl oraz **zobaczmiany.pl**

Można go również obejrzeć, skanując zamieszczony obok kod.





Wykryje koronawirusa



w Podkarpackim Parku Naukowo-Technologicznym „Aeropolis”. Urządzenie działa podobnie jak alkomat i z wydychanego powietrza wychwytuje, czy dana osoba ma wirusa SARS-CoV-2. Wynik pojawia się po 10 sekundach. Obecnie trwa ocena przydatności urządzenia w warunkach klinicznych w celu potwierdzenia jego skuteczności. Jeśli Covid Detector trafi do masowej produkcji, będzie mógł być wykorzystywany np.

Covid Detector to nazwa pierwszego na świecie urządzenia wykrywającego COVID-19 z oddechu. Prototyp stworzył ML System, producent ogniw i paneli fotowoltaicznych, funkcjonujący

na lotniskach, przejściach granicznych czy budynkach użyteczności publicznej. Rozwiązanie pozwoli szybko izolować zakażone osoby i skutecznie powstrzymać rozprzestrzenianie się wirusa.

Fundusze Europejskie na Podkarpaciu

Zachęcamy do wysłuchania cyklu audycji radiowych realizowanych przez Barbarę Kozłowską, redaktorkę Polskiego Radia Rzeszów. Są one emitowane w każdy czwartek po godz. 12 oraz powtarzane w poniedziałek w okresie marzec–czerwiec 2021 r. na antenie Polskiego Radia Rzeszów. Ich bohaterami są beneficjenci Regionalnego Programu Operacyjnego Województwa Podkarpackiego, którzy opowiadają o swojej „przygodzie” z Funduszami Europejskimi.





Przedsiębiorcza Polska Wschodnia Turystyka

Nawet 12 mln zł może trafić do mikro-, małych i średnich przedsiębiorstw z sektora turystyki w województwie podkarpackim. To kolejna transza środków uruchomiona w programie Przedsiębiorcza Polska Wschodnia – Turystyka. Firmy mogą przeznaczyć otrzymane środki m.in. na budowę, remont i rozbudowę obiektów noclegowych, gastronomicznych, infrastruktury sportowo-rekreacyjnej, uzdrowskiej, kulturalnej i rozrywkowej, transport turystyczny, organizację

i pośrednictwo turystyczne. O pożyczki mogą się starać również rękodzielnicy i rzemieślnicy oraz przedsiębiorcy wytwarzający i sprzedający żywność ekologiczną, produkty tradycyjne i regionalne. Wartość pożyczki to 500 tys. zł, a maksymalny okres spłaty to 7 lat. Oprocentowanie wynosi 0,075%. Możliwe jest także skorzystanie z 12-miesięcznej karencji w spłacie oraz zmiennej wysokości rat. Szczegółowe informacje znajdują się na stronie [Polskiej Fundacji Przedsiębiorczości](#).





Nie przestajemy inwestować

Mam szczególną satysfakcję z realizacji projektów bezpośrednio wpływających na rozwój gospodarczy regionu. Podkarpaccy przedsiębiorcy stanęli na wysokości zadania i z łatwością wyczerpali pulę pieniędzy zarezerwowaną dla nich w ramach Regionalnego Programu Operacyjnego Województwa Podkarpackiego na lata 2014-2020 (RPO WP) – mówi Władysław Ortyl, marszałek województwa podkarpackiego.

W unijnej polityce spójności historia powtarza się co 7 lat. W ubiegłym roku skończyliśmy poprzednią siedmioletkę, a w tym rozpoczynamy nową. Podsumujmy ten czas – jak ocenia Pan realizację Regionalnego Programu Operacyjnego Województwa Podkarpackiego na lata 2014-2020 (RPO WP)? Co udało się najbardziej, a co nie? W jakich obszarach nastąpiły największe zmiany?

Na początek drobne uzupełnienie. Przełom 2020 i 2021 r. to tylko symboliczna granica między dwoma perspektywami, bowiem okres przejściowy jest wieloletni. Przez cały 2020 r. intensywnie pracowaliśmy nad planowaniem nowej siedmioletniej perspektywy i ten etap potrwa najprawdopodobniej jeszcze przez cały ten rok. Zamykanie poprzedniej perspektywy potrwa zaś do końca 2023 r., gdyż zgodnie z zasadą n+3 do tej daty mamy czas na zakończenie realizacji „starych” projektów i ich rozliczenie.

Bardzo poważnie podchodzimy do podsumowania lat 2014-2020, gdyż wiedza, którą pozyskujemy, służy nam do lepszego planowania następnej siedmioletki. A jaka ona była? Powiem tak: to był czas wytężonej pracy zarówno beneficjentów, jak i pracowników systemu wdrażania, który zaowocował korzystnymi zmianami w regionie. W tym okresie zainwestowaliśmy na Podkarpaciu ponad 9,6 mld zł. Jesteśmy w kraju wiceliderem pod względem wydatkowania pieniędzy z Unii Europejskiej w ramach regionalnych programów operacyjnych. Na koniec 2020 r. osiągnęliśmy poziom certyfikacji wynoszący niemal 63% alokacji RPO WP. Minimalny próg certyfikacji (730 mln euro) wymagany dla realizacji zasady n+3 na koniec 2020 r. przekroczyliśmy niemal dwukrotnie (182,14%).

Mam szczególną satysfakcję z realizacji projektów bezpośrednio wpływających na rozwój gospodarczy regionu. Podkarpaccy przedsiębiorcy stanęli na wysokości zadania i z łatwością wyczerpali pulę pieniędzy zarezerwowaną dla nich w ramach RPO WP. Skutecznie przekuli je na wiele innowacyjnych i potrzebnych projektów. W latach 2014-2020 duża część wsparcia z Unii Europejskiej trafiła do mieszkańców naszego regionu. To także bardzo potrzebna i dobrze wykorzystana pomoc.

Myślę tutaj m.in. o dotacjach na wymianę niespełniających norm kopciuchów oraz zakup instalacji opierających się o odnawialne źródła energii, co jest korzystne zarówno dla środowiska, jak i domowych budżetów.

Fundusze Europejskie dzielone są nie tylko poprzez Regionalny Program Operacyjny. Czy Podkarpacie skorzystało również z programów krajowych, takich jak m.in. Infrastruktura i Środowisko, Inteligentny Rozwój, Polska Wschodnia czy Polska Cyfrowa?

Powiem więcej. Dzięki dobrym projektom niemal podwoiliśmy strumień dotacji, który napłynął do naszego województwa. W mijającej perspektywie na Podkarpaciu zainwestowano ogromną kwotę prawie 8,5 mld zł z programów krajowych.

Jakie realizacje mogą posłużyć za symbole zmian w województwie?

W mijającej perspektywie kluczowe było maksymalne wykorzystanie pieniędzy na powiązanie komunikacyjne regionu czy też poprawę jakości środowiska naturalnego i przejście na gospodarkę niskoemisyjną. I to się w dużym stopniu udało. Symbolem przemian są elektryczne i niskoemisyjne autobusy, wygodne centra przesiadkowe czy bezpieczne obwodnice miast.

Największym projektem kolejowym w regionie jest „Rewitalizacja linii kolejowej nr 25 na odcinku Padew – Mielec – Dębica”. To potężna inwestycja w zrównoważony transport na kwotę ponad 300 mln zł, która ma ogromne znaczenie dla dalszej aktywizacji gospodarczej obszarów sąsiadujących z tą linią, ale również rozwoju całego regionu poprzez poprawę dostępności do tranzytowej trasy LHS w terminalu w Woli Baranowskiej. Wraz z rozwojem połączeń pasażerskich końcowy efekt z pewnością będzie miał strategiczne znaczenie dla województwa podkarpackiego, jak i świętokrzyskiego.

Nie przestajemy inwestować w Jasionce, która jest naszym oknem na świat. Uruchomiliśmy w tamtej okolicy Centrum Wystawienniczo-Kongresowe, budujemy też Podkarpackie Centrum Nauki „Łukasiewicz”. Ciągły rozwój firm na tym obsza-

rze zaowocował otwarciem hotelu przy lotnisku. Dbamy również o rozwój sieci połączeń z Jasionki.

Mijająca perspektywa stała pod znakiem m.in. inteligentnych specjalizacji. Czy ten pomysł Komisji Europejskiej sprawdził się? Czy region dokonał dobrego wyboru specjalizacji?

Tak, pomysł się sprawdził, przede wszystkim dlatego, że dokonaliśmy trafnego wyboru. W Regionalnej Strategii Innowacji Województwa Podkarpackiego pierwotnie wskazane zostały trzy inteligentne specjalizacje: lotnictwo i kosmonautyka, jakość życia oraz informacja i telekomunikacja. Wybór wynikał z analizy naturalnych i społeczno-gospodarczych uwarunkowań, w tym m.in. tradycji przemysłowych, koncentracji firm, dostępności kapitału społecznego, dostępności transportowej, walorów przyrodniczych. W 2016 r. dodaliśmy jako czwartą inteligentną specjalizację regionu – motoryzację.

W MIJAJĄCEJ PERSPEKTYWIE KLUCZOWE BYŁO MAKSYMALNE WYKORZYSTANIE PIENIĘDZY NA POWIĄZANIE KOMUNIKACYJNE REGIONU CZY TEŻ POPRAWĘ JAKOŚCI ŚRODOWISKA NATURALNEGO I PRZEJŚCIE NA GOSPODARKE NISKOEMISYJNĄ

Zidentyfikowanie inteligentnych specjalizacji pozwoliło skoncentrować inwestycje na badania i rozwój w najbardziej konkurencyjnych i innowa-

cyjnych sektorach gospodarki regionu. To był bardzo dobry wybór, gdyż dużo firm z regionu działa w tych branżach i dzięki zidentyfikowaniu ich jako inteligentnych specjalizacji mogły one sięgać po dodatkowe wsparcie z funduszy unijnych.

W ubiegłym roku Sejmik uchwalił nową strategię województwa „Podkarpackie 2030”. To podstawa do pracy nad programem regionalnym. Jaka droga rozwoju została zarysowana w tej strategii i w jaki sposób pomogą w tym Fundusze Europejskie?

Chcę podkreślić, że strategia jest dla regionu absolutnie kluczowym dokumentem. To swoisty drogowskaz wyznaczający kierunki działań na każdej z płaszczyzn zarządzania rozwojem naszego województwa. W kontekście unijnego wsparcia bezpośrednio przekłada się na zapisy innych dokumentów strategicznych i operacyjnych w regionie, w tym na zapisy nowego programu regionalnego. Tworzenie tego dokumentu odbywało się przy dużej partycypacji społecznej, dzięki czemu stanowi on wyraz oczekiwań środowisk lokalnych, naukowych, branżowych i samorządowych.

Na pracę nad strategią nałożyły się nieprzewidziane okoliczności, dlatego rozciągnęliśmy końcówkę, żeby uwzględnić nowe wyzwania związane z pandemią koronawirusa i nowymi celami Unii Europejskiej. Dzięki temu mogliśmy lepiej odnieść się do takich zagadnień, jak transformacja w kierunku gospodarki o obiegu zamkniętym, procesy demograficzne, zwiększenie wykorzystania technologii cyfrowych i gospodarki 4.0, a także przeciwdziałanie skutkom zmian klimatycznych.

Na jaki budżet może liczyć Podkarpacie w nowej perspektywie finansowej?

Z podziału 75% środków przeznaczonych na programy regionalne w Polsce, dokonanego na podstawie ustalonego przez Ministerstwo Funduszy i Polityki Regionalnej algorytmu, mamy otrzymać 1,660 mld euro. Prawie 1,25 mld euro pochodzi z Europejskiego Funduszu Rozwoju Regionalnego, a ponad 400 mln euro z Europejskiego Funduszu Społecznego+. Będziemy inten-

sywnie zabiegać o dodatkowe pieniądze z tzw. rezerwy programowej. Jest w niej 7,1 mld euro do podziału między województwa z podstawowym przeznaczeniem na sfinansowanie istotnych potrzeb rozwojowych w poszczególnych regionach. A że potrzeby nasze są dalece większe niż innych regionów, to liczymy, że zostanie to odpowiednio uwzględnione przy ustaleniu ostatecznej kwoty środków na nasz kolejny program regionalny. Mamy też nadzieję, że z sukcesem będziemy korzystać z programów krajowych, w tym z nowego programu dla Polski Wschodniej, na który zarezerwowano 2,5 mld euro.

W co Podkarpacie zamierza inwestować w najbliższych latach?

Przede wszystkim myślimy o inwestycjach infrastrukturalnych łagodzących skutki zmian klimatycznych, w tym zapewniających mieszkańcom dostęp do wody. Bardzo ważne będzie wsparcie podkarpackich przedsiębiorstw w celu większego wykorzystania technologii cyfrowych i rozwoju gospodarki 4.0. Podczas wdrażania nowego programu uwzględnionych zostanie 11 miejskich obszarów funkcjonalnych zdiagnozowanych w strategii województwa.

Jeśli chodzi o Europejski Fundusz Społeczny, to skoncentrujemy się na działaniach łagodzących skutki pandemii COVID-19 oraz aktywnej polityce na rynku pracy. Chcemy wspierać osoby bezrobotne, w szczególności długotrwale, z niepełnosprawnościami, kobiety oraz prowadzić działania sprzyjające adaptacji pracodawców i pracowników do zmian. Nadal bardzo istotne będą inwestycje w edukację. Planujemy zwiększyć liczbę miejsc przedszkolnych, podnieść jakość nauczania oraz dopasować ofertę kształcenia w szkołach ogólnych i zawodowych do potrzeb rynku pracy. Istotne będzie także wdrażanie nowoczesnych metod edukacyjnych, m.in. nauki programowania i cyfryzacji procesów edukacyjnych. Dużą wagę będziemy przywiązywać do projektów z zakresu zwiększenia szans na rynku pracy osób zagrożonych ubóstwem i wykluczeniem społecznym, a ponadto włączających osoby z niepełnosprawnościami.

Wracając do porównania lat 2014 i 2021 – jak wyglądały negocjacje dotyczące programów regionalnych wtedy, a jak teraz? Czy widzi Pan, że jesteśmy spóźnieni, czy wręcz przeciwnie? Jakie są największe różnice w zestawieniu z mijającą perspektywą?

Pandemia opóźniła procesy legislacyjne, w tym również uzgodnienia unijnego pakietu dla polityki spójności na lata 2021-2027, który nadal jest negocjowany. Termin jego zatwierdzenia planowany jest na czerwiec tego roku. To pół roku później niż w poprzedniej perspektywie. Musimy się uzbroić w cierpliwość, gdyż przepisy unijne stanowią podstawę dla tworzenia i realizacji programów krajowych i regionalnych.

BARDZO POWAŻNIE PODCHODZIMY DO PODSUMOWANIA LAT 2014–2020, GDYŻ WIEDZA, KTÓRĄ POZYSKUJEMY, SŁUŻY NAM DO LEPSZEGO PLANOWANIA NASTĘPNEJ SIEDMIOLATKI

Kiedy ogłoszony zostanie pierwszy konkurs?

Liczymy na to, że mimo pandemii z początkiem roku 2022 ogłosimy pierwsze konkursy. Do tego czasu zachęcam do analizy dokumentów programowych, które będą się systematycznie pojawiać, i pracy nad dobrymi pomysłami projektów.

Rozmawiał Andrzej Szoszkiewicz



Efekty zostaną z nami



Ponad 2,1 mld euro (9,63 mld zł) – to wartość środków, które nasz region miał do dyspozycji w Regionalnym Programie Operacyjnym Województwa Podkarpackiego na lata 2014–2020. Do końca grudnia 2020 r. 86% tego budżetu zaangażowano w projekty. Domykanie programu potrwa do końca 2023 r., ale już dziś korzystamy z efektów jego realizacji.

Jakie efekty udało się osiągnąć na Podkarpaciu? Wsparcie na swoje przedsięwzięcia pozyskało niemal 1600 przedsiębiorstw, które wprowadziły nowe produkty i usługi, unowocześniły linie produkcyjne i utworzyły dodatkowe miejsca pracy. W dziedzinie cyfryzacji udostępniono online 1167 usług publicznych. By zbliżyć nas do osiągnięcia

celów klimatycznych, dzięki programowi zainstalowano w regionie źródła energii OZE wytwarzające dodatkową moc o wartości 193,75 MW. Wsparło 41 oczyszczalni ścieków komunalnych, 57 obiektów instytucji kultury oraz 82 zabytki.

Aby zapewnić spójność społeczną, utworzono ponad 1000 dodatkowych miejsc w placówkach

stacjonarnej pomocy społecznej. Z usług wsparcia skorzystało ok. 28,5 tys. osób bezrobotnych oraz 35,7 tys. zagrożonych ubóstwem lub wykluczeniem społecznym. Utworzono 1368 miejsc pracy w przedsiębiorstwach społecznych.

By ułatwić rodzicom godzenie życia zawodowego z rodzinnym, utworzono 1714 nowych miejsc opieki nad dziećmi w wieku do lat 3 i dofinansowano ponad 7 tys. miejsc wychowania przedszkolnego. By poprawić jakość edukacji, wyposażono 483 szkoły i placówki systemu oświaty w sprzęt komputerowy. 179 szkół i placówek pozyskało sprzęt i materiały dydaktyczne niezbędne do realizacji kształcenia zawodowego. Uczniom zapewniono stypendia, staże i praktyki w firmach.

W odpowiedzi na pandemię

W 2020 r. na łagodzenie skutków związanych z pandemią koronawirusa COVID-19 oraz wzmocnienie systemu ochrony zdrowia przeznaczono łącznie ponad 89 mln euro. Z tej kwoty przeszło 57 mln euro przekazano na granty na kapitał obrotowy dla firm (ponad 6 mln euro) i preferencyjne pożyczki obrotowe wspierające przedsiębiorców z sektora MŚP, którzy znaleźli się w trudnej sytuacji w związku z ograniczeniami wywołanymi pandemią (ponad 51 mln euro). Niemal 12 mln euro wsparło realizację projektu „Poprawa bezpieczeństwa epidemiologicznego na terenie województwa podkarpackiego w związku z pojawieniem się koronawirusa SARS-CoV-2” (m.in. zaopatrzenie placówek w sprzęt medyczny i środki ochrony osobistej oraz zabezpieczenie osób zakażonych).

Kwota 21 mln euro wsparła działania miękkie (finansowane z Europejskiego Funduszu Społecznego). W największym stopniu z tej pomocy skorzystały powiatowe urzędy pracy, które przeciwdziałając bezrobociu, uruchomiły dofinansowanie wynagrodzeń i pokrycie części kosztów prowadzenia działalności gospodarczej.

Rozprzestrzenianie się COVID-19 doprowadziło wielu beneficjentów do trudnej sytuacji. Problemy z płynnością finansową, zamówieniami i dostawą towarów, czasowe zamknięcie niektórych placówek, np. wsparcia dziennego czy szkół, a także brak

możliwości organizacji szkoleń, warsztatów i staży – to wszystko sprawiło, że Instytucja Zarządzająca RPO uelastyczyła procedury (np. wydłużyła terminy realizacji projektów) i ograniczyła do minimum rozwiązywanie umów o dofinansowanie.

Na granicy perspektyw

Perspektywa finansowa 2014-2020 zakończyła się tylko formalnie, w praktyce wciąż trwa realizacja i rozliczanie projektów. Ponieważ tym razem Komisja Europejska ustanowiła zasadę n+3 (wcześniej było to n+2), domknięcie Regionalnego Programu Operacyjnego Województwa Podkarpackiego nastąpi z końcem 2023 r. Beneficjenci mają zatem jeszcze czas na realizację swoich przedsięwzięć, ale już dziś można dokonać podsumowań pokazujących skalę wykorzystania Funduszy Europejskich w ramach RPO WP.

Ostatnia siedmiolatka to – według danych na koniec 2020 r. – 250 przeprowadzonych naborów wniosków na łączną kwotę 10,2 mld zł. Projektodawcy złożyli 6376 poprawnych pod względem formalnym wniosków na łączną kwotę wkładu UE 13,6 mld zł, która w całości wyczerpywałaby dostępne w Programie środki. Do końca grudnia było zawartych 3169 umów z beneficjentami. Ich wartość ogółem wyniosła aż 11 960,3 mln zł. Wartość samego dofinansowania unijnego w tych umowach wyniosła natomiast 8291,40 mln zł (ponad 86% alokacji). Beneficjentom, którzy złożyli 17 561 wniosków o płatność, przekazano łącznie 6 204,94 mln zł (w tym wkład UE to 5 949,09 zł stanowiący ok. 60% alokacji).

Rozglądając się wokół, nie jest trudno znaleźć tablicę informującą o dofinansowaniu projektu z funduszy unijnych. Wciąż będzie ich przybywać. Wkraczamy w kolejną perspektywę finansową – na lata 2021-2027. Ale sukcesu nie byłoby bez ludzi (liczby tylko częściowo oddają charakter i skalę dokonań). Nim ruszy nowy program (Fundusze Europejskie dla Podkarpacia), warto zobaczyć film „[Podkarpackie to Ty](#)” – o ludziach, którzy potrafili wykorzystać europejskie wsparcie.

Jerzy Gontarz

DOTYCHCZASOWE EFEKTY REALIZACJI PROJEKTÓW

Oś 1. Konkurencyjna i innowacyjna gospodarka

- ▶ wsparto **1593** przedsiębiorstwa (niepowtarzające się – na podstawie wniosku o płatność końcową)
- ▶ **16** firm podjęło współpracę z ośrodkami badawczymi
- ▶ przygotowano **38,97** ha terenów pod inwestycje
- ▶ **148** przedsiębiorstw objęto wsparciem w celu wprowadzenia na rynek nowych produktów
- ▶ wzrost zatrudnienia we wspieranych przedsiębiorstwach wyniósł **1160**
- ▶ wsparto **113** nowych przedsiębiorstw



Oś 2. Cyfrowe Podkarpackie

- ▶ zdigitalizowano **28 216** dokumentów zawierających informacje sektora publicznego
- ▶ udostępniono online **1167** usług publicznych
- ▶ **77** podmiotów udostępniło online informacje sektora publicznego
- ▶ w **18** placówkach oświatowych (szkoły i przedszkola) uruchomiono w pełni zautomatyzowane usługi elektroniczne w obszarze oświaty
- ▶ uruchomiono **92** systemy teleinformatyczne w podmiotach wykonujących zadania publiczne



Oś 3. Czysta energia

- ▶ **5801** gospodarstw domowych uzyskało lepszą klasę zużycia energii
- ▶ wybudowano lub zmodernizowano ponad **8** km sieci ciepłowniczych
- ▶ uzyskano dodatkowe **193,75** MW energii z OZE
- ▶ zainstalowano bądź zmodernizowano **345** źródeł ciepła
- ▶ wsparto **32 943** jednostki wytwarzania energii elektrycznej i ciepłej z OZE



Oś 4. Ochrona środowiska naturalnego i dziedzictwa kulturowego

- ▶ wsparto **41** oczyszczalni ścieków komunalnych
- ▶ wybudowano lub przebudowano ponad **560** km sieci kanalizacji sanitarnej (wartość docelowa na koniec 2023 r. ma wynieść ponad **740** km)
- ▶ wsparto **30** Punktów Selektywnego Zbierania Odpadów Komunalnych
- ▶ wsparto **57** obiektów instytucji kultury oraz **82** zabytki nieruchome



Oś 5. Infrastruktura komunikacyjna

- ▶ kupiono lub zmodernizowano **191** jednostek taboru pasażerskiego publicznego transportu zbiorowego komunikacji miejskiej
- ▶ wybudowano bądź zmodernizowano niemal **108** km dróg (docelowo ma to być ok. **200** km)
- ▶ kupiono **9** jednostek taboru kolejowego mogących pomieścić **3076** osób



W RAMACH 9 OSI PRIORYTETOWYCH RPO

Oś 6. Spójność przestrzenna i społeczna

- ▶ wsparto **21** podmiotów leczniczych
- ▶ utworzono ponad **1000** miejsc w placówkach stacjonarnej pomocy społecznej
- ▶ wsparto **364** jednostki organizacyjne systemu oświaty
- ▶ zrewitalizowano obszar o powierzchni **223,02** ha
- ▶ **159 426** osób objęto ulepszonymi usługami zdrowotnymi



Oś 7. Regionalny rynek pracy

- ▶ **28 450** osób bezrobotnych (w tym długotrwale) zostało objętych wsparciem
- ▶ **15 773** osoby uzyskały kwalifikacje zawodowe lub nabyły nowe kompetencje
- ▶ **5839** osób otrzymało bezzwrotne środki na podjęcie działalności gospodarczej
- ▶ powstały **6224** miejsca pracy w ramach środków przyznanych na rozpoczęcie działalności gospodarczej
- ▶ utworzono **1714** miejsc opieki nad dziećmi w wieku do lat 3



Oś 8. Integracja społeczna

- ▶ spośród osób zagrożonych ubóstwem lub wykluczeniem społecznym objętych wsparciem **1411** osób zaczęło poszukiwać pracy po opuszczeniu programu, **2090** osób podjęło pracę po opuszczeniu programu (łącznie z pracującymi na własny rachunek) oraz **2376** osób uzyskało kwalifikacje lub nabyło kompetencje po opuszczeniu programu
- ▶ wsparto **2358** miejsc świadczenia usług społecznych, istniejących po zakończeniu projektów
- ▶ utworzono **1368** miejsc pracy w przedsiębiorstwach społecznych
- ▶ **14 644** osób z niepełnosprawnościami zostało objętych wsparciem
- ▶ wsparto **35 679** osób zagrożonych ubóstwem lub wykluczeniem społecznym



Oś 9. Jakość edukacji i kompetencji w regionie

- ▶ dofinansowano **7002** miejsca wychowania przedszkolnego
- ▶ wsparto **60 745** uczniów w zakresie rozwijania kompetencji kluczowych lub umiejętności uniwersalnych, w postaci m.in. zajęć dydaktyczno-wyrównawczych i rozwijających w szkołach
- ▶ wyposażono **483** szkoły i placówki systemu oświaty w sprzęt TIK do prowadzenia zajęć edukacyjnych
- ▶ doposażono **179** szkół i placówek kształcenia zawodowego w sprzęt i materiały dydaktyczne niezbędne do realizacji kształcenia zawodowego
- ▶ **14 344** uczniów szkół i placówek kształcenia zawodowego uczestniczyło w stażach i praktykach u pracodawców
- ▶ **28 265** osób wzięło udział w pozaszkolnych formach kształcenia
- ▶ wypłacono **3374** stypendia dla uczniów zdolnych





Kantorówka - miejsce mityczne

Świat dzieciństwa to dla wielu bezpieczna przystań, do której wracają wspomnieniami. Bywa też czasem lęków kształtującym człowieka na całe życie. Tadeusz Kantor – malarz, reżyser, scenograf i teoretyk sztuki – pierwsze lata życia spędził w Wielopolu Skrzyńskim na Podkarpaciu. Dziś to miejsce przesiąknięte jest jego postacią.

Historia Kantorówki sięga 1996 r., kiedy to dzięki staraniom Towarzystwa Przyjaciół Ziemi Wielopolskiej im. Tadeusza Marii Kantora powstała Izba Pamięci tego wielkiego artysty. Sposobem gospodarczym wyremontowano wówczas dwa pomieszczenia, chroniąc obiekt przed zniszczeniem. Na ścianie frontowej umieszczono tablicę z napisem: „Dom narodzin Tadeusza Kantora, dn. 6 IV 1915. »Nigdy tu już nie powrócę« T.K.”. W 2006 r. utworzono tu Ośrodek Dokumentacji i Historii Regionu Muzeum Tadeusza Kantora.

Śladem Kantora

Marian Kantor „Mirski” (ojciec Tadeusza) wyruszył na I wojnę światową, zostawiając brzemienną żonę Helenę i córeczkę Zosię. Na plebanii u wuja matki,

Wielopole, mimo że Kantor spędził tu tylko pierwsze lata życia, zostało w jego pamięci na zawsze. – Na kanwie tych wspomnień artysta wyreżyserował spektakl „Wielopole, Wielopole”, którego światowa premiera odbyła się we Florencji 23 maja 1980 r. 15 grudnia 1983 r. spektakl został zaprezentowany w kościele parafialnym w Wielopolu Skrzyńskim. „Wielopole, Wielopole” było drugą po „Umarłej klasie” (1975) realizacją Kantora obrazującą ideę Teatru Śmierci. Idea ta zrewolucjonizowała myślenie o współczesnym teatrze, a sam spektakl rozślawił Wielopole Skrzyńskie w świecie – przypomina Walat.

Wielopole z czasów Kantora, mimo zmian politycznych i społeczno-kulturowych, zachowało wiele cech galicyjskiego miasteczka. Położone wśród malowniczych wzgórz liczyło wówczas



ks. Józefa Radoniewicza, mieli przeczekać czas pogoty. Przyszły Mistrz urodził się w małym pokoiku na plebanii i z matką oraz siostrą spędził tu pierwsze sześć lat życia. – Ojciec przyjeżdżał na wojenne przepustki. Wojskowe oficerki i miarowy krok, którym przemierzał izbę, najbardziej utkwily w pamięci małego chłopca – opowiada Irena Walat, kierownik i kustosz muzeum. Po wojnie ojciec nie wrócił do rodziny, wyjechał na Śląsk. W 1921 r., w wyniku nieszczęśliwego wypadku zmarł ks. Radoniewicz. Kantorowie musieli opuścić plebanię, ale jeszcze przez trzy lata mieszkali w Wielopolu. Potem przenieśli się do Tarnowa, a w końcu do Krakowa.

ok. 1100 mieszkańców. – Kantorówka jest przede wszystkim muzeum biograficznym, skoncentrowanym na postaci i twórczości Mistrza. Ale równie ważne jest pokazywanie jego życia w kontekście historii regionu, z którego się wywodził i który go ukształtował – dopowiada Irena Walat. Ważną rolę w kształtowaniu kantorowskiego Wielopola miała jego wielokulturowość. Obok katolików znaczną część ludności stanowili Żydzi. – Obie grupy żyły w symbiozie i kultywowały własne tradycje, a kultura chrześcijańska i żydowska, mimo odmienności, przenikały się wzajemnie i inspirowały – wspomina pani kustosz.



Nowoczesne muzeum

W 2016 r. Gminie Wielopole Skrzyńskie udało się pozyskać środki z działania 4.4 *Kultura* RPO WP, by przeprowadzić gruntowny remont placówki. Koszt prac wraz z zakupem wyposażenia wyniósł ponad 2,9 mln zł, z czego otrzymane dofinansowanie to nieco ponad 2 mln zł, resztę dołożyła gmina. Remont objął cały budynek – od kamiennych piwnic po strych. Przywrócono pierwotny układ i charakter budynku, a jednocześnie dostosowano go do aktualnie obowiązujących przepisów oraz funkcji, jaką pełni. Fundamenty zabezpieczono przed wilgocią, wykonano renowację tynków wewnętrznych i zewnętrznych wraz z zabytkowymi polichromiami. Wymieniono też wszystkie instalacje. Zamontowano systemy monitoringu, sygnalizacji pożarowej i antywłamaniowej. Nieużytkowane wcześniej poddasze zaadaptowano na potrzeby ekspozycyjne. Teren wokół dawnej plebanii uporządkowano, zamontowano oświetlenie i ogrodzenie. Posadzono także rośliny nawiązujące do zabytkowego charakteru obiektu.

Dzięki pracom remontowo-konserwatorskim w kwietniu 2019 r. oddano do użytku nowoczesną placówkę muzealną. Na parterze zgromadzono

eksponaty i treści multimedialne poświęcone życiu i twórczości Tadeusza Kantora. – W najważniejszej sali muzealnej, gdzie przed laty artysta się urodził, odtworzony został pokój dzieciństwa (tak też sala została nazwana). Twórca próbował go zrekonstruować w sztuce teatralnej „Wielopole, Wielopole” – opowiada Irena Walat. W ramach projektu kupiono wyposażenie multimedialne (m.in. monitory interaktywne, projektory, komputery) oraz urządzenia sterujące dźwiękiem i oświetleniem. Dzięki nim przestrzeń pokoju wypełnia głos Tadeusza Kantora, wspominającego dzieciństwo spędzone w Wielopolu Skrzyńskim. W pozostałych pomieszczeniach prezentowana jest biografia Kantora i historia członków jego rodziny (dokumenty, fotografie i listy). W największej sali muzealnej, w której zachowano i odrestaurowano oryginalną polichromię i zabytkowy piec kaflowy, pokazywana jest obecnie scena Ostatniej Wieczery ze sztuki „Wielopole, Wielopole”, przygotowana przez Bogdana Renczyńskiego, aktora Teatru Cricot 2. Znajdują się tutaj oryginalne obiekty scenograficzne ze spektaklu, pochodzące ze zbiorów krakowskiej Cricoteki. Na dużym ekranie można obejrzeć unikatowe dokumenty. Wśród nich bezcenny 15-minutowy film o powrocie Kantora do Wielopola Skrzyńskiego w 1983 r.



Dużą atrakcją jest interaktywny stół edukacyjny, dzięki któremu goście mogą samodzielnie budować sceny z najsłynniejszych spektakli Kantora. Na ścianach zobaczymy wielkoformatowe grafiki z aktorami Teatru Cricot 2, jak również historyczne fotografie „wiecznego miasteczka”. Na parterze znajduje się też sala projekcyjna, w której można obejrzeć zapisy filmowe sztuk teatralnych Kantora i filmy dokumentalne związane z artystą. Sala bywa również miejscem wykładów i prelekcji.

Poddasze budynku poświęcono zaś historii parafii i regionu. Do najcenniejszych obiektów należą: obraz z wizerunkiem św. Juliana autorstwa Tadeusza Kantora, portret ks. Józefa Radoniewicza namalowa-

wany przez Stanisława Bergera oraz ławka ze szkoły w Pstrągówce, w której nauczał ojciec artysty Marian Kantor. – Sercem działu regionalnego jest salonik z balkonem, który jest jednocześnie galerią i miejscem spotkań z wybitnymi postaciami świata sztuki, nauki i kultury. Organizowane są tu wernisaże, a także warsztaty artystyczne, rękodzielnicze dla mieszkańców Wielopolszczyzny – mówi Irena Walat.

Pandemia koronawirusa spowodowała, że muzeum przez większość ubiegłego roku było zamknięte. Mimo to od czerwca do września odwiedziło je ponad 700 osób. – Wiele działań prowadziliśmy online. Transmitowaliśmy wydarzenia, można było obejrzeć filmy tematyczne, a wernisaże w formie 3D umożliwiały wirtualne zwiedzanie galerii naszego muzeum – opowiada Irena Walat. Odbyły się m.in. Wielopolskie Spotkania z Teatrem, a także spotkania autorskie w ramach XI Ogólnopolskich Prezentacji Teatrów Poszukujących o Nagrodę im. Tadeusza Kantora Kantoralia 2020.

Dzięki zgromadzonym muzealiom i różnorodnym inicjatywom twórczym Kantorówka staje się prawdziwą skarbnicą kultury regionu.

Barbara Kozłowska

[Wysłuchaj audycji radiowej.](#)





Lasy lepiej chronione

25% powierzchni gminy Wojaszówka w powiecie krośnieńskim stanowią lasy, a 80% to tereny chronione. Większość z nich wchodzi w skład Czarnorzecko-Strzyżowskiego Parku Krajobrazowego, część to obszar Natura 2000 Ostoja Czarnorzecka oraz Łąki nad Wojkówką. Oznacza to, że teren należący do gminy jest niezwykle urokliwy.

W 2018 r. zrealizowano projekt „Bezpieczne lasy w gminie Wojaszówka”. – Naszym zamierzeniem było zatrzymanie jak największej ilości wody na terenie gminy. Zainwestowaliśmy w zbiorniki, aby stale dysponować odpowiednimi jej zasobami. Dzięki temu zabezpieczamy przeszło pół miliona litrów wody na wypadek pożaru lasu czy zabudowań – mówi Sławomir Stefański, wójt gminy Wojaszówka.

W ramach projektu wyremontowano dwa zbiorniki przeciwpożarowe i wybudowano od podstaw dwa kolejne. W Odrzykoniu przy ulicy Kamieniec-

kiego znajduje się naziemny zbiornik, który może pomieścić 300 tys. litrów wody. – Ponad 50 lat temu obiekt ten został wykonany w czynie społecznym przez strażaków. Z czasem jednak zamulił się, wymagał więc wielu prac modernizacyjnych, a te są kosztowne – wspomina wójt. Dzięki dotacji unijnej zbiornik pogłębiono, powiększono, wybetonowano, a także ogrodzono i wykonano podjazd. – Mamy gruntownie zmodernizowany, zabezpieczony zbiornik przeciwpożarowy z prawdziwego zdarzenia – dodaje Stefański.

W RAMACH PROJEKTU WYREMONTOWANO DWA ZBIORNIKI PRZECIWPOŻAROWE I WYBUDOWANO OD PODSTAW DWA KOLEJNE



Drugi, podziemny zbiornik wody znajduje się przy drodze powiatowej Ustrobna–Jaszczew, a jego pojemność wynosi ok. 90 tys. litrów wody. – Tu od wieków wypływało źródło, które dzięki dotacji zabezpieczyliśmy. Najpierw trzeba było wykopać ogromny dół, do którego wpuściliśmy zamknięte zbiorniki ze specjalnego tworzywa. Woda źródłana napełnia zbiorniki, a nadmiar wypływa do pobliskiego rowu – tłumaczy wójt. Potem łączy się z wodami niesionymi przez potoczki Ustrobniaczek i wpływa do stawu w centrum wsi. Dla przeciętnego mieszkańca zbiornik byłby niewidoczny, gdyby nie przykrywający go beton, dwie nasady umożliwiające czerpanie wody przez samochody pożarnicze oraz cembrowina studni. – Mieliśmy już akcje strażackie i sprawdziliśmy, że można zatankować kilkanaście wozów i woda wciąż napływa – wyjaśnia Stefański.

Dwa nowo wybudowane zbiorniki znajdują się w Łękach Strzyżowskich przy Szkole Podstawowej (o pojemności 100 tys. litrów) oraz w Pietruszej Woli przy Domu Ludowym (150 tys. litrów). W obu przypadkach wykopano studnie głębinowe zasilające zbiorniki w wodę. Na ich powierzchni przygotowano miejsce, gdzie może zaparkować samochód. Umieszczono też nasady pozwalające na czerpanie wody przez samochody pożarnicze, więc całą akcję można przeprowadzić sprawnie i w wygodny sposób.

Jednostki Ochotniczych Straży Pożarnych w poszczególnych miejscowościach wyposażono w sprzęt niezbędny do akcji gaśniczych terenów zielonych. Bazę w Ustrobnej, znajdującą się nieopodal zbiornika w starej remizie OSP, wyremontowano na potrzeby magazynu i dodatkowo

wyposażono w pług do wyorywania pasów przeciwpożarowych. W razie potrzeby ciągnik znajduje się w Gminnym Zakładzie Komunalnym.

Michał Rapała z Nadleśnictwa Kołaczyce uważa, że projekt znacznie poprawił bezpieczeństwo przeciwpożarowe. – Poza tymi czterema zbiornikami, na terenie naszego nadleśnictwa jest jeszcze tylko jeden zbiornik należący do gminy z Małopolski. Mamy świadomość, że dzięki zlokalizowanym w pobliżu kompleksów leśnych magazynom wody, w razie pożaru akcja gaśnicza będzie trwała dużo krócej i przebiegnie sprawniej – dodaje Rapała. Wszystkie zbiorniki są zaznaczone w planach przeciwpożarowych Nadleśnictwa Kołaczyce. Poprawiają bezpieczeństwo nie tylko lasów, ale też mieszkańców i działających na tym terenie rolników.

Łączna wartość inwestycji to ok. 1,48 mln zł, z czego dofinansowanie z działania 4.1 *Zapobieganie i zwalczanie zagrożeń RPO WP* wyniosło prawie 1,27 mln zł. – Jesteśmy teraz niezależni i zabezpieczeni w wodę na cele przeciwpożarowe. Wprawdzie część gminy ma wodociąg, ale niestety nie cała. Poza tym nawet w wodociągu może jej kiedyś zabraknąć i na taką ewentualność też jesteśmy przygotowani. Powinniśmy wracać do dawnych tradycji, gdy w każdej wsi był jakiś staw, staweczek i woda była zatrzymywana – mówi wójt Stefański. Deklaruje, że już planuje kolejną inwestycję. To budowa zbiornika, nie tylko retencyjnego, ale też rekreacyjnego w miejscu starej żwirowni. Ale z realizacją tego przedsięwzięcia gmina musi poczekać na dotacje unijne z nowej perspektywy 2021-2027.

Barbara Kozłowska



Do stawu powróciło życie

Dawny dworski staw w centrum Ustrobnej w podkrośnieńskiej gminie Wojaszówka wprost zachęca do tego, by zatrzymać się przy nim na chwilę. W ubiegłym roku pojawiły się ścieżki i ławeczki. Nad brzegiem zbiornika góruje kościół, po przeciwnej stronie – za drogą – znajduje się dwór.

Piękny park z wiekowymi klonami i dębami, dwór oraz staw pochodzą z pierwszej połowy XIX w. Nad stawem rosną trzy dęby, wdzięcznie pochylające się w kierunku wody, nazywane przez miejscowych trzema braćmi. Według przekazów staw został wykopany ręcznie przez mieszkańców Ustrobniej i okolicznych wsi. I choć przez lata był wizytówką wsi, w prywatnych rękach podupadał.

W czerwcu 2017 r. Gminie udało się odkupić ten teren od prywatnego właściciela i obecnie należą do niej 3 ha gruntów podworskich wraz z dworem, parkiem, spichlerzem i stawem. W ponownym zagospodarowaniu tego miejsca pomogły dotacje unijne. Inwestycja zaczęła się w 2019 r. od sprawdzenia terenu przez saperów. – Staw znalazł się na linii frontu w czasie II wojny światowej, a i potem pod osłoną nocy pozbywano się w tym miejscu niechcianej broni. Podczas prac znaleziono więc pistolet i broń maszynową oraz kilka niewybuchów – wyjaśnia wójt Sławomir Stefański. I dodaje, że najstarsi mieszkańcy nie pamiętają, kiedy ten staw był czyszczony. Miejscami warstwa mułu sięgała metra, dlatego najpierw został on odmulony. Obecnie ma od 70 cm do 2 m głębokości. Następnie ukształtowano brzegi stawu i zmodernizowano mnicha, czyli regulator poziomu wody. Wyremontowano też miejsce, w którym do stawu wpływa potok Ustrobniaček. Liczący prawie 1,5 ha zbiornik może pomieścić, a tym samym zmagazynować, prawie 17 mln litrów wody. Jej nadmiar odpływa przez mnicha do Wisłoka.



Wokół stawu powstała wysypana tłuczniami ścieżka o długości około pół kilometra. Postawiono ławki umożliwiające odpoczynek i zainstalowano oświetlenie – lampy ledowe zasilane panelami solarowymi. Ustawione tablice edukacyjne pokazują bioróżnorodność tego ekosystemu. Wokół tafli wody powstało ogrodzenie zapewniające bezpieczeństwo spacerującym. Jedną z atrakcji jest też luneta, przez którą można obserwować życie w wodzie.

Głównym celem inwestycji było jednak przywrócenie żyjących tu dawniej gatunków ryb i roślin, a tym samym ochrona bioróżnorodności. Prace poprzedziła ekspertyza przygotowana przez ichtiologa prof. dr. hab. Tomasza Mikołajczyka. – Wisłok w tym miejscu jest objęty obszarem Natura 2000. Był to decydujący element, który wskazywał, jaka ichtiofauna powinna się tu znajdować. Najważniejsze było założenie, że nie





STAW PEŁNI OBECNIE KILKA FUNKCJI, OPRÓCZ REKREACYJNO-TURYSTYCZNEJ, TAKŻE OCHRONY NATURALNEGO EKOSYSTEMU FAUNY I FLORY, RETENCYJNĄ I PRZECIWPOŻAROWĄ

będzie to staw hodowlany, ponieważ większość ryb hodowlanych to gatunki obce, takie jak karp, pstrąg tęczowy czy amur. Tymczasem do wód otwartych, a za takie uznaliśmy staw, nie wolno wprowadzać gatunków obcych – wyjaśnia Mikołajczyk. – Staw został tak skonstruowany, że dorosłe okazy raczej nie mają szansy stąd uciec. Natomiast małe rybki mogą przedostać się przez kraty i spłynąć do Wisłoka. Stąd zamysł, by wprowadzić tu tylko gatunki rodzime, występujące w Wisłoku – dodaje specjalista. Najpopularniejszymi są kleń, jaź, lin i karaś pospolity.

W obrębie stawu posadzono m.in. takie gatunki, jak tatarak zwyczajny, tojeść, turzycza brzegowa, krwawnica pospolita, jeżogłówka gałęzista, żabiściek pływający, strzałka wodna, kruszyna pospolita, grzybień białe oraz grązel żółty. – Uroku temu miejscu dodaje położona na środku stawu wysepka. Kiedyś prowadziła do niej z dworu drewniana ścieżka na palach. Goście i mieszkańcy pływali łódkami. Teraz łódek nie planujemy, ewentualnie z okazji specjalnych wydarzeń, np. gminnego święta wody – dodaje Sławomir Stefański.

Staw pełni obecnie kilka funkcji, oprócz rekreacyjno-turystycznej także ochrony naturalnego ekosystemu fauny i flory, retencyjną i przeciwpożarową.

Projekt „Przywrócenie i ochrona naturalnych siedlisk przyrodniczych w Ustrobniej” współfinansowano z działania 4.5 *Różnorodność biologiczna* RPO WP. Ogólna wartość to prawie 2,3 mln zł, a pozyskane dofinansowanie to ponad 1,4 mln zł.

Barbara Kozłowska

Zapraszamy do wysłuchania audycji radiowej.





Pakiet na kryzys

Komisja Europejska opublikowała projekt budżetu na lata 2021-2027 w 2018 r. Świat był wtedy w innej sytuacji niż dziś. Dwa lata później recesja wywołana pandemią COVID-19 zmusiła europejskich przywódców do odważnych decyzji. Koszty walki z chorobą i konieczność wsparcia gospodarek wymagają szybkich działań i większych pieniędzy.

Trzeba było znaleźć nowe sposoby zasilenia unijnego budżetu. Przywódcy państw UE działali pod presją. Brak porozumienia mógłby doprowadzić do gwałtownych spadków na giełdach i pogorszenia kryzysu gospodarczego. Przełom nastąpił 21 lipca 2020 r. nad ranem, po wielu godzinach negocjacji w czasie szczytu w Brukseli. Nowy budżet UE na lata 2021-2027 ma wynieść

1824,3 mld euro. Składają się na niego Wieloletnie Ramy Finansowe w wysokości 1074 mld euro i „Next Generation EU”, tymczasowy instrument odbudowy gospodarczej, warty 750 mld euro. – To dobre porozumienie. To mocne porozumienie. A co najważniejsze, obecnie to właściwe porozumienie dla Europy – zapewniał Charles Michel, przewodniczący Rady Europejskiej.



Na rzecz ożywienia gospodarki

Umowa przewiduje, że Komisja będzie mogła pożyczyć na rynkach aż 750 mld euro. To środki niezbędne do przełamania wyzwań wynikających z pandemii COVID-19. Między państwa członkowskie zostanie rozdzielone 390 mld euro w formie dotacji. Pozostałe 360 mld euro będzie przekazane w formie pożyczek. Pieniądze mają trafić do krajów i sektorów najbardziej dotkniętych kryzysem. W latach 2021-2022 ma być rozdysponowane 70% dotacji, reszta w roku 2023.



Podział funduszy

Polska ma dostać na lata 2021-2027 ponad 124 mld euro, a razem z dodatkowymi pożyczkami – 160 mld euro. Prawie 76 mld euro wydzielonych zostało na realizację polityki spójności. Około 60% funduszy z polityki spójności trafi do programów realizowanych na poziomie krajowym. Pozostałe 40% otrzymają programy regionalne. 75% tych pieniędzy zostało już podzielonych. Z tej puli województwo podkarpackie ma otrzymać 1,661 mld euro. To trzecia największa alokacja w kraju. Pod względem wielkości wsparcia z UE w przeliczeniu na mieszkańca Podkarpacie z kwotą 781,3 euro jest w pierwszej piątce polskich województw. Pozostałe 25% (7,1 mld euro) jest teraz dzielone w negocjacjach kontraktów programowych. Kluczowe dla rządu i samorządu wojewódzkiego propozycje przedsięwzięć i projektów, zgłoszone przez marszałków do kontraktów programowych, mogą liczyć na dodatkowe fundusze. Negocjacje między Ministerstwem Funduszy i Polityki Regionalnej (MFiPR) a Województwem Podkarpackim rozpoczęły się 31 marca br.



Wspólny cel

Kiedy pieniądze trafią do regionu? Wszystkim zależy na czasie. MFiPR pracuje obecnie intensywnie nad Umową Partnerstwa. Określa ona cele i sposób inwestowania funduszy unijnych z polityki spójności. To swoisty biznesplan – od jego prze-

myślanego opracowania i konsekwentnej realizacji będzie zależeć sukces. Zakończyły się już konsultacje umowy w regionach. Teraz eksperci pracują nad ostateczną wersją dokumentu. Po zaakceptowaniu go przez rząd Umowa Partnerstwa będzie przekazana Komisji Europejskiej w połowie roku. Równoległe trwają nieformalne negocjacje z Komisją. Ministerstwo planuje, że pieniądze z nowej perspektywy budżetowej UE będą inwestowane jeszcze w tym roku.

Równoległe trwają przygotowania Krajowego Planu Odbudowy. Od 26 lutego do 2 kwietnia przebiegały konsultacje społeczne. Za pomocą ogólnodostępnego formularza zgłoszono ponad 1700 uwag do dokumentu. Do końca kwietnia 2021 r. Polska ma czas na przekazanie gotowego planu Komisji Europejskiej. Ta z kolei będzie miała dwa miesiące na jego akceptację.



Neutralność klimatyczna

Zgodnie z nową strategią rozwoju UE, jaką jest Europejski Zielony Ład, jednym z głównych celów będzie osiągnięcie neutralności klimatycznej do 2050 r. Wymaga to szybkiego przestawienia się energetyki na źródła odnawialne i podjęcia szeregu działań związanych z ochroną naszej planety przed skutkami globalnego ocieplenia. Konieczne stanie się prowadzenie zrównoważonej gospodarki wodnej, gospodarki o obiegu zamkniętym oraz ochrony przyrody i bioróżnorodności. Wiadomo, że to wszystko kosztuje – i to bardzo dużo. Stąd wymóg, by 30% budżetu przeznaczyć na projekty związane z zapobieganiem zmianom klimatycznym i adaptacją do ich skutków. Dodatkowo 40% wszystkich wydatków w ramach Wspólnej Polityki Rolnej ma pójść na działania w tym obszarze.

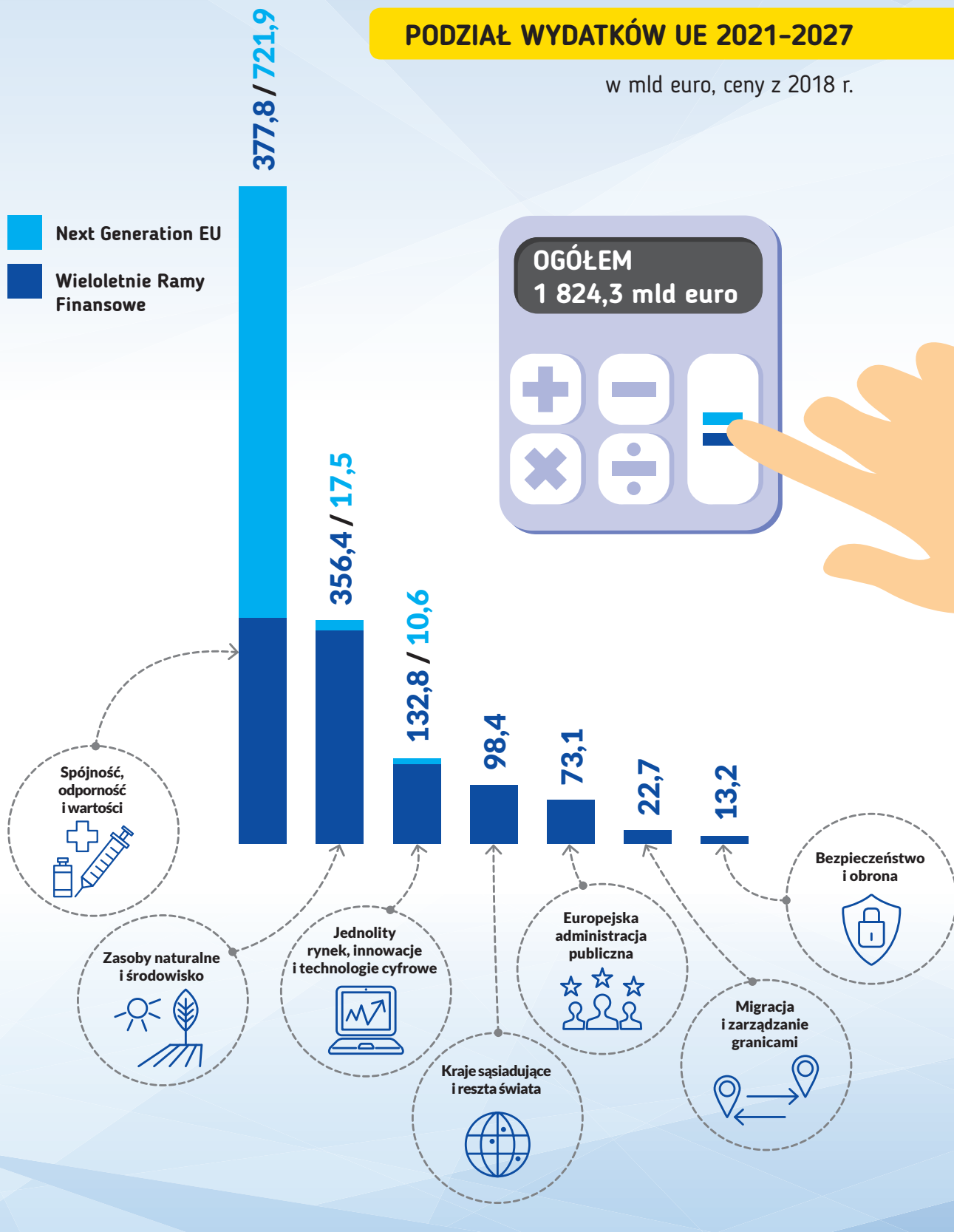


Wzmocnienie Polski Wschodniej

Podkarpacie będzie też korzystać z programu dla Polski Wschodniej z budżetem 2,5 mld euro. Środki te trafią również do województw: lubelskiego, podlaskiego, świętokrzyskiego, warmińsko-mazurskiego i – co jest nowością – do części mazo-

PODZIAŁ WYDATKÓW UE 2021-2027

w mld euro, ceny z 2018 r.



wieckiego. Nie będzie z niego korzystać Warszawa i 9 otaczających ją powiatów.

Fundusze z tego programu będą inwestowane w rozwój przedsiębiorczości, adaptację do zmian klimatu i ochronę przyrody, gospodarkę o obiegu

zamkniętym, zrównoważoną mobilność miejską, turystykę czy wsparcie podmiotów świadczących usługi sanatoryjne i uzdrowiskowe.

Andrzej Szoszkiewicz



PLAN Miliardy na odbudowę i rozwój

Podczas szczytu w Brukseli w 2020 r. Unia Europejska uzgodniła nowy pakiet pomocy finansowej dla krajów członkowskich. To Instrument na rzecz Odbudowy i Zwiększania Odporności (Recovery and Resilience Facility – RRF), którego celem jest złagodzenie gospodarczych i społecznych skutków pandemii koronawirusa oraz wsparcie europejskich gospodarek i społeczeństw. Pieniądze z tego instrumentu trafią także do Polski.

Warunkiem koniecznym umożliwiającym otrzymanie przez Polskę pieniędzy z RRF jest przygotowanie Krajowego Planu Odbudowy (KPO), który stanowi podstawę ubiegania się o wsparcie z RRF. W projekcie dokumentu wskazano pięć komponentów, na które zostanie przeznaczony wsparcie:

- A. Odporność i konkurencyjność gospodarki
- B. Zielona energia i zmniejszenie energochłonności
- C. Transformacja cyfrowa
- D. Dostępność i jakość systemu ochrony zdrowia
- E. Zielona, inteligentna mobilność.

Prace nad Krajowym Planem weszły w decydującą fazę. Od marca br. trwa intensywny dialog z Komisją Europejską dotyczący doprecyzowania poszczególnych komponentów KPO, określenia kamieni milowych, wskaźników itp. Analizowane są uwagi zgłoszone w ramach konsultacji społecznych, które trwały od 26 lutego do 2 kwietnia br., oraz tzw. wysłuchań publicznych zorganizowanych na wniosek partnerów społecznych. Następnie przygotowana będzie nowa wersja dokumentu i przekazana po akceptacji przez Radę Ministrów do Komisji Europejskiej (KE). Ostateczny termin przekazania KPO do KE to koniec kwietnia 2021 r. Komisja ma dwa miesiące na ocenę projektu dokumentu.

Regiony współpracują

W ramach konsultacji społecznych oraz wysłuchań publicznych wpłynęło ponad 5 tys. uwag przez formularz zamieszczony na stronie internetowej oraz w formie stanowisk, pism i apeli przesyłanych pocztą elektroniczną. Samorządy uczestniczyły w pracach nad określeniem zakresu inwestycji. Przeprowadzono identyfikację potrzeb inwestycyjnych w kraju poprzez nabór zgłoszeń projektowych z regionów, ale także z resortów oraz partnerów społeczno-gospodarczych. Zgłoszono łącznie ok. 1200 propozycji projektów do realizacji. – Od jednostek samorządu terytorialnego będzie zależało wiele, a przede wszystkim dobre przygotowanie wniosków i gotowość projektów do realizacji, a następnie samo wdrażanie. Należy jednak pamiętać, że KPO to nie polityka spójności, tutaj nie mamy interesów poszczególnych regionów, kluczowe są reformy krajowe i realizujące je inwestycje – podkreśla Małgorzata Jarosińska-Jedynak, sekretarz stanu w Ministerstwie Funduszy i Polityki Regionalnej.

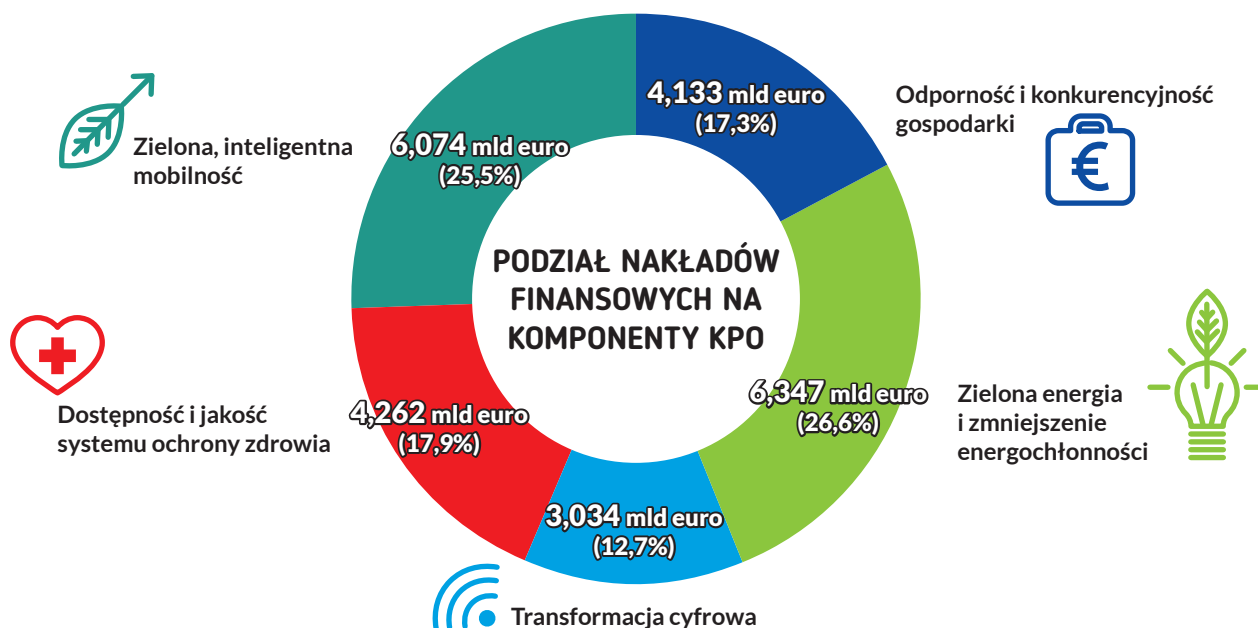
Finansowy impuls

Łącznie w ramach KPO do sierpnia 2026 r. planuje się wydatkowanie całej dostępnej dla Polski sumy dotacji w wysokości 23,9 mld euro. Najwięcej pieniędzy w ramach KPO zarezerwowano na działania związane z zieloną transformacją. Priorytetem będą inwestycje w obszarze oszczędności energetycznej i zmniejsze-

nia zanieczyszczeń powietrza pochodzących ze źródeł niskiej emisji (3,811 mld euro). Znaczne środki zarezerwowano także na rozwój elektromobilności, w tym sektora kolejowego. Na odporność i konkurencyjność gospodarki przeznaczono 4,133 mld euro, z czego najwięcej, bo 1,2 mld euro, na odbudowę i transformację sektorów najbardziej poszkodowanych w wyniku kryzysu. Na efektywność, dostępność i jakość systemu ochrony zdrowia zaplanowano 4,262 mld euro. Największa pula (1,35 mld euro) pójdzie na działania zabezpieczające potrzeby sektora zdrowia w związku z pandemią, czyli zakup szczepionek oraz sprzętu medycznego i dostosowanie infrastruktury do diagnozowania, leczenia i opieki nad chorymi.

Bardzo ważnym obszarem interwencji w ramach KPO jest transformacja cyfrowa. Reformy i inwestycje prowadzone będą przede wszystkim w ramach komponentu C. Nakłady w tej dziedzinie przewidziane są również w takich sektorach, jak zdrowie, transport i konkurencyjność gospodarki. Łącznie planowane są inwestycje w wysokości niemal 7 mld euro, czyli ponad 29% wszystkich dostępnych środków. Realizowane będą projekty z zakresu tworzenia i wdrożenia rozwiązań i aplikacji, rozbudowy infrastruktury przesyłu, gromadzenia i zabezpieczania danych oraz rozwoju kompetencji cyfrowych. Część pieniędzy zostanie przeznaczona na rozwój szybkiego internetu na obszarach wiejskich i rozwój kompetencji cyfrowych osób starszych oraz uczniów w szkołach podstawowych i ponadpodstawowych.

Andrzej Szoszkiewicz



Dokąd po informacje

SIEĆ PUNKTÓW INFORMACYJNYCH FUNDUSZY EUROPEJSKICH

ul. Kościuszki 7
39-300 **MIELEC**
tel.: 798 771 414, 798 771 650
godziny pracy:
pon. - pt. 7:30-15:30
e-mail: zapytaj@podkarpackie.pl

ul. Sienkiewicza 86
39-400 **TARNOBRZEG**
tel.: 798 771 220, 798 771 194
godziny pracy:
pon. - pt. 7:30-15:30
e-mail: zapytaj@podkarpackie.pl

GŁÓWNY PUNKT INFORMACYJNY FUNDUSZY EUROPEJSKICH

al. Ł. Ciepłińskiego 4 · 35-010 **RZESZÓW**
godziny pracy: pon. - pt. 7:30-15:30
tel.: 17 747 64 15, 17 747 64 82
e-mail: zapytaj@podkarpackie.pl

ul. Staszica 20
38-400 **KROSNO**
tel.: 798 771 192, 798 771 620
godziny pracy:
pon. - pt. 7:30-15:30
e-mail: zapytaj@podkarpackie.pl

Rynek 18
38-500 **SANOK**
tel.: 798 771 215, 798 771 640
godziny pracy:
pon. - pt. 7:30-15:30
e-mail: zapytaj@podkarpackie.pl

ul. Kościuszki 2
37-700 **PRZEMYŚL**
tel.: 798 771 080, 798 771 524
godziny pracy:
pon. - pt. 7:30-15:30
e-mail: zapytaj@podkarpackie.pl



Odmienione Podkarpackie



Odmienione Podkarpackie



Odmienione Podkarpackie

www.rpo.podkarpackie.pl