

Zobacz zmiany

rpo.podkarpackie.pl



*W stanie wyższej konieczności
Wsparcie na trudne czasy · Materiał do zadań specjalnych*



4

ROZMOWA NUMERU – W stanie wyższej konieczności

Rozmowa z Wojciechem Magnowskim, dyrektorem Departamentu Zarządzania Regionalnym Programem Operacyjnym w UMWP

8

POMOC DLA FIRM – Wsparcie na trudne czasy

Informacje o rozwiązaniach, które mają na celu wsparcie przedsiębiorstw dotkniętych kryzysem wywołanym pandemią koronawirusa

10

FUNDUSZE DLA FIRM – Znajdź kapitał na rozwój

Przedsiębiorcy wciąż mogą korzystać z możliwości pozyskania wsparcia zewnętrznego na rozwój firm

12

WSPARCIE NA STARCIE – Innowacyjny biznes na Podkarpaciu

Masz pomysł na biznes, ale brakuje ci pieniędzy i wiedzy na jego wdrożenie? Zgłoś go do Platformy Startowej Start In Podkarpackie

14

WSPARCIE NA STARCIE – Inkubator pomysłów

Rozmowa z Mariuszem Bednarzem, prezesem Zarządu Rzeszowskiej Agencji Rozwoju Regionalnego

16

DOBRE PRAKTYKI – Odkazająca mgła

Kończąc inkubację, PIONUS otrzymał pozytywną rekomendację do ubiegania się o wsparcie inwestycyjne w konkursie *Rozwój start-upów w Polsce Wschodniej*

18

DOBRE PRAKTYKI – Odpowiedź na zmiany klimatu

Rzeszowski startup AQUARes znalazł sposób, dzięki któremu miasta będą lepiej przygotowane zarówno na długotrwałe susze, jak i gwałtowne ulewę

20

DOBRE PRAKTYKI – Materiał do zadań specjalnych

Zaawansowana ceramika konstrukcyjna ma tyle właściwości, że wciąż inspirowała badaczy do poszukiwania kolejnych jej zastosowań

23

DOBRE PRAKTYKI – Wspólny cel

Od 2014 r. trzynastcie gmin zlokalizowanych wokół Rzeszowa współpracuje w ramach Rzeszowskiego Obszaru Funkcjonalnego

26

ABC BENEFICJENTA – Realizuj projekt z głową... i zgodnie z umową

Przyznano dofinansowanie Twojemu projektowi? Skoncentruj się na realizacji, rozliczeniu i utrzymaniu trwałości projektu

Wydawca:

Urząd Marszałkowski Województwa Podkarpackiego
Departament Promocji, Turystyki i Współpracy Gospodarczej
al. Ł. Ciepłińskiego 4, 35-010 Rzeszów
tel. +48 17 747 66 00
faks +48 17 747 67 39
e-mail: pg@podkarpackie.pl, info.rpo@podkarpackie.pl
www.rpo.podkarpackie.pl
www.facebook.com/odmienionepodkarpackie

W tym wydaniu foto: archiwum Platforma Startowa SiP, archiwum ROF, archiwum UMWP, Maciej Rałowski/rałowski.pl, Stock Chroma

Realizacja:

Smartlink Sp. z o.o.
ul. Wieniawskiego 5/9, 61-712 Poznań
tel. +48 61 849 90 40
e-mail: biuro@smartlink.pl
www.smartlink.pl

Redakcja i koordynacja: Iwona Gutowska

Korekta: Agata Rokita

Projekt, infografiki i skład: Maciej Pachowicz

Współpraca: Joanna Skrzypek (UMWP)

Fotografia na okładce: Maciej Rałowski/rałowski.pl



Szanowni Państwo,

Dotychczas na łamach magazynu „Zobacz zmiany” przekazywaliśmy głównie informacje przydatne przy korzystaniu ze wsparcia z Funduszy Europejskich i realizacji projektów. Pokazywaliśmy również liczne przykłady udanych przedsięwzięć. Jednak najnowsze wydanie magazynu różni się od poprzednich w związku z wyzwaniami spowodowanymi pandemią COVID-19.

Jej negatywne skutki dotarły na Podkarpacie, przynosząc pogorszenie sytuacji na rynku pracy. Z problemami zmagają się m.in. branże turystyczna, handlowa, budowlana, hotelarska i gastronomiczna. Spowolnienie sygnalizują nasze flagowe sektory – lotniczy i motoryzacyjny. Uruchomiona w krótkim czasie pomoc finansowa oferowana przez samorząd województwa oraz rządową tarczę antykrzysową ma na celu uratowanie jak największej miejsc pracy i ułatwienie kontynuowania działalności przez firmy. Z powodu przestoju ekonomicznego i obniżonego czasu pracy do 30 kwietnia na wniosek 353 firm wypłacono łącznie wsparcie dla prawie 21 tys. osób na kwotę prawie 40 mln zł.

Chcemy aktywnie wspierać podkarpackich przedsiębiorców i na bieżąco reagować na kolejne wyzwania. Dlatego powołaliśmy „Zespół ds. pobudzenia aktywności podkarpackiej gospodarki”, który liczy kilkadziesiąt osób, w tym członków zarządu województwa, radnych, przedsiębiorców, przedstawicieli instytucji otoczenia biznesu i dyrektorów departamentów urzędu marszałkowskiego. Podczas wideokonferencji analizujemy aktualną sytuację, dyskutujemy o możliwych scenariuszach rozwoju i proponujemy konkretne rozwiązania.

Trudności spowodowane pandemią dotknęły również beneficjentów naszego Regionalnego Programu Operacyjnego. Jako Instytucja Zarządzająca staramy się ich wesprzeć. W kwietniu dokonaliśmy zmiany w systemie zaliczek udostępniając je dla wszystkich firm, które już realizują lub zamierzają realizować projekty w ramach I osi RPO WP. Uruchamiamy też instrumenty płynnościowe dla MŚP pozwalające na finansowanie bieżących wydatków.

Pomimo zrozumiiałych ograniczeń w pracy urzędu, staramy się być w stałym kontakcie z zainteresowanymi projektodawcami, korzystając z komunikacji mailowej, telefonicznej i poprzez wideokonferencje. Cieszy też wiele inicjatyw w ramach środowiska gospodarczego, choćby pomysł Podkarpackiego Centrum Innowacji, organizatora webinarów, w czasie których przedsiębiorcy będą się mogli zdalnie spotykać i dzielić doświadczeniami, by jak najłagodniej przejść przez czas kryzysu.

Zdajemy sobie sprawę, jak ważna jest w tym okresie szybka i rzetelna informacja. Uruchomiliśmy stronę internetową www.tarcza.podkarpackie.pl, na której zamieściliśmy i na bieżąco aktualizujemy kompendium wiedzy o tym, kto, gdzie i jaką pomoc może uzyskać w obecnej sytuacji pandemii. Również w tym numerze magazynu „Zobacz zmiany” znajdą Państwo niezbędną porcję wiedzy na ten temat. W kolejnych numerach postaramy się na konkretnych przykładach pokazać, jak ta pomoc działa.

Życzę Państwu interesującej lektury.

Władysław Ortyl
Marszałek Województwa Podkarpackiego

Magazyn w wersji mobilnej dostępny jest pod adresami:
rpo.podkarpackie.pl oraz **zobaczzmiany.pl**
Można go również obejrzeć, skanując zamieszczony obok kod.





W stanie wyższej konieczności

Na walkę ze skutkami pandemii COVID-19 Podkarpackie ze swojego Programu Regionalnego przeznaczyło do tej pory 330 mln zł – mówi Wojciech Magnowski, dyrektor Departamentu Zarządzania Regionalnym Programem Operacyjnym w Urzędzie Marszałkowskim Województwa Podkarpackiego.

W walce ze skutkami pandemii COVID-19 liczy się czas. Jak urząd marszałkowski zareagował na trudności, które pojawiły się w realizacji projektów?

Dla wielu projektów współfinansowanych w ramach Regionalnego Programu Operacyjnego Województwa Podkarpackiego na lata 2014-2020 (RPO WP) obecna sytuacja przyniosła wprost nieodwracalne skutki. Dlatego niezwłocznie uruchomiliśmy adekwatne działania, by wyjść naprzeciw problemom beneficjentów. W pierwszej kolejności poinformowaliśmy, że przywołujemy konstrukcję „siły wyższej”

jako narzędzia ze wszech miar adekwatnego i możliwego do zastosowania w celu ograniczenia wpływu epidemii na realizację poszczególnych przedsięwzięć. Stanowi to wentyl bezpieczeństwa w okolicznościach, których w racjonalny sposób nie da się przewidzieć podczas planowania i realizacji projektów.

Ograniczenia w życiu społecznym, czasowe zawieszenie lub znaczące ograniczenia funkcjonowania wielu podmiotów są czynnikami, które wymusiły zmianę naszych zachowań i relacji międzyludzkich. To z kolei przyniosło negatywne konsekwencje w projektach opartych na interakcji osób oraz osób i instytucji.

Jakich projektów najczęściej to dotyczy?

Niemal wszystkich realizowanych przy wsparciu środków Europejskiego Funduszu Społecznego (EFS). Jeśli chodzi o przedsięwzięcia współfinansowane z Europejskiego Funduszu Rozwoju Regionalnego (EFRR), są to przede wszystkim te, które zakładają intensywną współpracę podczas realizacji (np. projekty badawcze) lub powszechne korzystanie przez odbiorców z powstałej infrastruktury, szczególnie w zakresie turystyki i kultury.

Oczywiście możliwość zastosowania konstrukcji „siły wyższej” wymaga dokonania precyzyjnej i indywidualnej oceny każdego przypadku. Podczas weryfikacji bierzemy pod uwagę działania samego beneficjenta, zmierzające do ograniczenia i zminimalizowania negatywnych konsekwencji.

Czy wprowadzono ułatwienia w realizacji projektów?

Jeśli skutki pandemii niosą zagrożenie, że projekt nie zostanie zrealizowany w założonym terminie, beneficjenci mogą starać się o jego przesunięcie. W odpowiednio udokumentowanych i uzasadnionych przypadkach Instytucja Zarządzająca Regionalnym Programem Operacyjnym (IZ RPO) dla projektów wspieranych przez EFRR lub Instytucja Pośrednicząca, której zadania w przypadku projektów wspieranych przez EFS pełni Wojewódzki Urząd Pracy, może zgodzić się na wydłużenie terminu ich realizacji.

By złagodzić negatywne skutki gospodarcze epidemii, przedsiębiorcom umożliwiliśmy korzystanie w ramach I osi RPO WP z zaliczkowego systemu realizacji projektów. W ten sposób przyspieszamy wypłaty części przyznanej dotacji.

Czy nastąpiły zmiany w systemie realizacji RPO WP?

Można pokusić się o stwierdzenie, że system realizacji RPO WP to w zasadniczej mierze ludzie, którzy go obsługują. Bez pracowników urzędu marszałkowskiego i Wojewódzkiego Urzędu Pracy przestałby on działać.

By zmniejszyć ryzyko wyłączenia z pracy osób obsługujących Program, ograniczyliśmy dostęp do urzędu dla osób z zewnątrz. Zalecamy kontaktowanie się z pracownikami za pośrednictwem telefonu lub poczty elektronicznej. W tym celu na stronach internetowych opublikowaliśmy numery telefonów i adresy mailowe. Podczas naborów korzystamy z Lokalnego Systemu Informacyjnego, który daje nam zdalną możliwość dokonywania oceny wniosków o dofinansowanie.

Wprowadzone ograniczenia zapewniają funkcjonowanie systemu wdrażania i realizację podstawowych zadań warunkujących realizację projektów, w tym oceny wniosków o dofinansowanie, ich kontraktacji, płatności oraz kontroli.

Jakie konkretne wsparcie na walkę ze skutkami pandemii zostało już uruchomione z RPO WP w województwie podkarpackim?

W celu ograniczenia negatywnych skutków pandemii COVID-19 Zarząd Województwa Podkarpackiego (ZWP) zaproponował, by wykorzystać część jeszcze nierozdysponowanych, a przeznaczonych pierwotnie na inne cele, pieniędzy w ramach RPO WP. Biorąc pod uwagę postęp w rozwoju pandemii na terenie województwa podkarpackiego i zakres działań niezbędnych do zwalczania jej skutków, IZ RPO zaproponowała dokonanie zmian RPO WP w zakresie EFRR i EFS.

1 Zdrowie

Dzięki przesunięciom środków w ramach RPO WP realizowany jest projekt „Poprawa bezpieczeństwa epidemiologicznego na terenie województwa podkarpackiego w związku z pojawieniem się koronawirusa SARS-CoV-2” o budżecie ok. **50 mln zł**. Pozwala on na zakup sprzętu i wyposażenia medycznego oraz środków bezpośredniej ochrony dla osób prowadzących działania związane z walką z epidemią.



3 Rynek pracy

Województwo wstępnie przeznaczyło ok. **60 mln zł** z EFS na wsparcie utrzymania miejsc pracy. Przedsiębiorcy oraz organizacje pozarządowe mogą przeznaczyć otrzymane pieniądze na dofinansowanie części kosztów zatrudnienia pracowników. Z dopłat mogą korzystać również osoby prowadzące działalność gospodarczą. Wsparcie jest udostępniane poprzez powiatowe urzędy pracy.

2 Przedsiębiorczość

W ramach RPO WP zgromadzono ok. **220 mln zł** z przeznaczeniem na dodatkowy instrument – pożyczkę płynnościową. Jest on skierowany do przedsiębiorców prowadzących działalność gospodarczą w regionie.

Pomoc zostanie udostępniona w ramach projektu dotyczącego odnawialnych instrumentów finansowych, realizowanego przez Bank Gospodarstwa Krajowego, za pośrednictwem regionalnych operatorów.



Ułatwienia dla beneficjentów RPO WP

7 kwietnia Instytucja Zarządzająca RPO WP wprowadziła **system zaliczkowy dla wszystkich firm**, które już realizują lub będą realizować projekty w ramach I osi RPO WP 2014-2020. W przypadku projektów badawczo-rozwojowych możesz otrzymać do 60% wydatków kwalifikowanych w formie zaliczki. W przypadku projektów inwestycyjnych Urząd Marszałkowski Województwa Podkarpackiego będzie pokrywał nawet 100% wartości wystawionych i niezapłaconych faktur.

Sytuacja wywołana przez epidemię koronawirusa jest nadzwyczajna (ma zewnętrzny charakter, nie można jej było przewidzieć oraz jej zapobiec) i wypełnia definicję „siły wyższej”. Instytucja Zarządzająca RPO WP oraz Instytucja Pośrednicząca (Wojewódzki Urząd Pracy w Rzeszowie) będą akceptować koszty związane z niezrealizowanymi działaniami projektowymi pod warunkiem:

- zaciągnięcia przez beneficjenta zobowiązań na ten cel przed 11.03.2020 r.
- udokumentowania braku możliwości odzyskania poniesionych na ten cel środków

- przekazania uzasadnienia powodów odwołania planowanej formy wsparcia.

Jesteś jednak zobowiązany do podjęcia działań zmierzających do zminimalizowania kosztów, np. odzyskania części lub całości kosztów od organizatorów spotkań, biletów kolejowych i lotniczych (linie lotnicze wprowadziły możliwość bezpłatnej zmiany rezerwacji lotu) itp.

Obowiązująca ustawa związana z przeciwdziałaniem COVID-19 umożliwia w niektórych wypadkach **wyłączenie stosowania przepisów ustawy z 29 stycznia 2004 r. Prawo zamówień publicznych** (muszą zostać spełnione ściśle określone przesłanki). Decyzja o zastosowaniu wyłączenia powinna być każdorazowo poprzedzona przez zamawiającego analizą stanu faktycznego. Umożliwiono także **wprowadzanie zmian w umowach z wykonawcami**, zawartych w wyniku rozstrzygnięcia postępowań prowadzonych w oparciu o Pzp, a także **wyłączenie stosowania rozeznania rynku oraz zasady konkurencyjności**.

27 marca i 2 kwietnia br. Komisja Europejska wyraziła zgodę na przeznaczenie środków RPO WP na działania zmierzające do ograniczenia negatywnych skutków pandemii wywołanej przez wirusa SARS-CoV-2 w kształcie zaproponowanym przez ZWP i skonsultowanym z Ministerstwem Funduszy i Polityki Regionalnej. W efekcie tej zgody Zarząd Województwa sukcesywnie wdraża poszczególne narzędzia z pakietu działań o łącznym budżecie środków unijnych w wysokości na razie ok. 330 mln zł. Działania te koncentrują się na 3 filarach: zdrowie (50 mln zł), przedsiębiorczość (220 mln zł) i rynek pracy (60 mln zł).

Jakie były podstawy prawne do przesunięć i uruchomienia nowego wsparcia?

Ogłoszony 13 marca przez Komisję Europejską pakiet zmian w regulacjach unijnych określony mianem „Coronavirus Response Investment Initiative” przyjął, że kwalifikowalność działań zmierzających do walki z epidemią i przeciwdziałania jej skutkom liczy się od 1 lutego br. Pakiet ten został w ekspresowym tempie poddany procedurom uzgodnień, a następnie po jednogłośnie przyjęciu 26 marca przez Parlament Europejski wszedł w życie 1 kwietnia br. Dzień później Komisja zaproponowała kolejny zestaw usprawnień i uproszczeń w wykorzystaniu funduszy dostępnych w obecnej perspektywie, określony mianem „Coronavirus Response Investment Initiative Plus”.

Mamy już komplet uregulowań pozwalających na efektywne wykorzystanie pieniędzy z RPO WP i rozdysonowanie ich na walkę z epidemią i przeciwdziałanie jej skutkom. Choć nie da się ukryć, że wygospodarowanie środków na ten cel jest sporym wyzwaniem. Przypomnę, że od prawie 2 lat nieprzerwanie jesteśmy na II miejscu w kraju pod względem poziomu wypłaconych środków w relacji do alokacji. Około 80% funduszy dostępnych w ramach RPO WP jest już zakontraktowanych,

a pozostałe były precyzyjnie zaplanowane, by wykorzystać je do końca 2023 r. Jednakże wobec skali dramatu, a także prze-czuwając zbliżający się kryzys będący następstwem epidemii, weryfikujemy te plany, ograniczając je lub w ogóle rezygnując z nich w części, by dostępne środki wykorzystać na zniwelowanie jej niekorzystnych skutków.

Czy przesunięcie funduszy w ramach RPO WP wiąże się ze zmniejszeniem wydatków na inne cele? Na co będzie mniej pieniędzy?

Jak wcześniej wspomniałem, zakontraktowaliśmy już ok. 80% alokacji. Wsparcie to stanowiło odpowiedź na najpilniejsze i najbardziej żywotne potrzeby regionu w obszarze infrastrukturalnym i społecznym. Do zagospodarowania pozostały środki zaplanowane na kolejne lata, choć część z nich zarezerwowana była na projekty będące dużym wyzwaniem, wynikającym po części z wysublimowanych oczekiwań zaszytych w obowiązujących politykach unijnych. Nawet w naszym regionie, gdzie działają Dolina Lotnicza i czołowe firmy informatyczne, wyzwaniem okazały się warunki wsparcia w obszarze badawczo-rozwojowym. W uzgodnieniu z Komisją Europejską przesunęliśmy zatem znaczącą pulę jeszcze niezagospodarowanych funduszy, pierwotnie przeznaczonych na te cele, na działania zmierzające do łagodzenia skutków epidemii. W podobny sposób postąpiliśmy z kilkoma innymi obszarami, w których pomimo dotychczasowych starań nie udało się zagospodarować przyznanej alokacji.

Mamy jeszcze prawie 3 lata na realizację projektów, zatem – gdyby nie było pandemii – środki te z pewnością zostałyby zagospodarowane. Jesteśmy jednak świadkami wyjątkowej w historii świata pandemii. Recesja, bezrobocie, spowolnienie gospodarcze – to już nie prognozy, to fakty. Te przesunięcia stały się więc koniecznością.

Jestem jednocześnie przekonany, że musimy wspólnie z Komisją Europejską zdecydowanie przeorientować myślenie o zbliżającej się perspektywie finansowej na lata 2021-2027. Teraz, gdy dyskusje na temat nowego budżetu wkraczają w decydującą fazę, powinniśmy pomyśleć o planowanych na tę perspektywę środkach jako o narzędziu do wydobycia z kryzysu gospodarki Unii Europejskiej i tworzących ją państw.

W tej sytuacji liczy się tempo udzielania wsparcia. Już wspominał Pan o dopłatach do kosztów zatrudnienia. W jaki sposób pomoc jest realizowana w pozostałych obszarach?

Przede wszystkim w uzgodnieniu z Wojewodą Podkarpackim oraz Podkarpackim Państwowym Wojewódzkim Inspektorem Sanitarnym niezwłocznie rozpoczęliśmy realizację projektu „Poprawa bezpieczeństwa epidemiologicznego na terenie województwa podkarpackiego w związku z pojawieniem się koronawirusa SARS-CoV-2”. Umożliwia on zakup z budżetu RPO WP niezbędnego sprzętu i wyposażenia medycznego oraz środków ochrony indywidualnej dla osób walczących na pierwszej linii z chorobą COVID-19.

W celu utrzymania miejsc pracy zainteresowani pracodawcy już składają wnioski do właściwych powiatowych urzędów pracy. Wnioski są rozpatrywane na bieżąco.

Pośrednicy finansowi oferujący pożyczki dla MŚP w ramach projektu dotyczącego instrumentów finansowych realizowanego przez Bank Gospodarstwa Krajowego już mogą

udostępnić pożyczkobiorcom dodatkowe narzędzia łagodzenia ich trudnej sytuacji wywołanej epidemią. Firmy mogą skorzystać z obniżenia oprocentowania, dodatkowej karencji w spłacie pożyczki lub dodatkowych wakacji kredytowych. Operatorzy mogą też udzielać w nieco zmodyfikowanej formie nowych pożyczek inwestycyjnych, które w większym stopniu uwzględniają wydatki na środki obrotowe.

Przygotowujemy też nowy produkt, będący odpowiedzią na problemy przedsiębiorców wywołane przez epidemię – w postaci pożyczki płynnościowej. Jest to prosty instrument zapewniający środki na wydatki obrotowe, udzielany na bardzo preferencyjnych warunkach.

Obecna sytuacja będzie miała zapewne wpływ na sposób oceny i rozliczania Programu.

Z pewnością. Tworząc, negocjując i uzgadniając zakres RPO WP w obecnym kształcie, nikt takich sytuacji i wyzwań nie przewidywał. Nie da się jednak uciec od rzeczywistości obecnej i spodziewanej w dalszej perspektywie. Jestem przekonany, że dzięki dobrej współpracy z Komisją Europejską i Ministerstwem Funduszy i Polityki Regionalnej w jak najlepszy sposób, przy wykorzystaniu jeszcze dostępnych środków, uda nam się ograniczyć negatywne konsekwencje epidemii choroby COVID-19.

*Rozmawiali
Jerzy Gontarz i Andrzej Szoszkiewicz*

Pandemia COVID-19 spowodowała, że nasza gospodarka mocno wyhamowała. Polski Instytut Ekonomiczny prognozuje, że PKB kraju spadnie w tym roku o 4%, a według bardziej pesymistycznego scenariusza – nawet o 7% w porównaniu do roku ubiegłego.



Według danych Wojewódzkiego Urzędu Pracy (WUP) w Rzeszowie, już w I kwartale 2020 r. pracodawcy z regionu zgłosili zamiar zwolnienia ponad 1000 pracowników. W ramach zwolnień grupowych od 1 stycznia do 31 marca br. wręczyli wypowiedzenia 307 pracownikom. W okresie od 1 do 27 kwietnia br. zamiar zwolnienia z przyczyn dotyczących zakładu pracy zapowiedziało trzech pracodawców planujących zwolnienie 225 pracowników. Redukcję zatrudnienia najczęściej zgłaszają firmy z branży motoryzacyjnej i turystycznej oraz sektora usług osobistych. Dlatego tak ważne było uruchomienie instrumentów chroniących miejsca pracy.

1 kwietnia 2020 r. WUP w Rzeszowie rozpoczął przyjmowanie wniosków o dofinansowanie ze środków Funduszu Gwarantowanych Świadczeń Pracowniczych (FGŚP) w ramach rządowej Tarczy Antykryzysowej. Do 27 kwietnia podkarpacky przedsiębiorcy złożyli łącznie 967 wniosków na ochronę miejsc pracy ze środków FGŚP na kwotę ponad 292,5 mln zł dla 60 673 osób.

Innym elementem rządowej Tarczy Antykryzysowej jest wsparcie realizowane przez powiatowe urzędy pracy. Do 28 kwietnia br. do podkarpackich urzędów pracy wpłynęło 22 760 wniosków o pożyczki dla mikroprzedsiębiorców, na

pokrycie bieżących kosztów prowadzenia działalności gospodarczej, na ponad 113,8 mln zł (wysokość pożyczki wynosi 5 tys. zł). Pożyczki trafiły już do 6470 mikroprzedsiębiorców na kwotę 32,3 mln zł. Oprócz tego powiatowe urzędy pracy przekazują wsparcie z Europejskiego Funduszu Społecznego na pokrycie części kosztów wynagrodzenia.

W kontekście ochrony miejsc pracy istotne znaczenie ma 3-miesięczne zwolnienie z płacenia składek do ZUS (już w połowie kwietnia liczba złożonych wniosków przekroczyła milion). W największym stopniu z rozwiązań tarczy korzystają przedsiębiorstwa, ale część z nich obejmuje także organizacje pozarządowe (NGO), które są płatnikami składek na ubezpieczenie społeczne. Dodatkowo samorządy wprowadzają własne rozwiązania wspierające firmy i inne podmioty.

Częścią rządowego systemu pomocy jest Tarcza Finansowa Polskiego Funduszu Rozwoju, z której do 5 maja br. skorzystało już 26 916 firm zatrudniających łącznie 268 tys. pracowników. W ciągu kilku dni za pośrednictwem banków do przedsiębiorstw trafiło niemal 5,6 mld zł. Łączny budżet programu obsługiwanego przez PFR wynosi 75 mld zł.

Najważniejsze elementy wsparcia na trudne czasy prezentujemy na str. 8-9.



Ulga w składkach ZUS

Podmioty zgłaszające do ubezpieczenia mniej niż 50 pracowników mogą zostać **zwolnione z obowiązku opłacania składek ZUS** przez okres od 1 marca do 31 maja 2020 r. Zwolnienie z całości składek dotyczy firm ubezpieczających mniej niż 10 osób, a 50% wartości składek umorzonych zostanie podmiotom zgłaszającym od 10 do 49 osób. Wniosek składa się drogą elektroniczną przez PUE ZUS, za pośrednictwem poczty lub osobiście w placówce ZUS. Podczas wypełniania formularza wniosku zwróć uwagę na punkt 4.2 Informacje dotyczące sytuacji ekonomicznej podmiotu, któremu ma być udzielona pomoc publiczna. Punkty A i B dotyczą różnych rodzajów podmiotów. Jeżeli Twoje przedsiębiorstwo miało w latach poprzednich złą sytuację ekonomiczną i zagrażała mu upadłość, nie będziesz mógł skorzystać z pomocy. Dotyczy to także pozostałych omówionych tu instrumentów.

Ochrona miejsc pracy

Ze świadczenia z Funduszu Gwarantowanych Świadczeń Pracowniczych (FGŚP) mogą skorzystać wszyscy przedsiębiorcy zatrudniający pracowników. O **dofinansowanie kosztów wynagrodzeń i składek na ubezpieczenie społeczne** można wystąpić wówczas, gdy nastąpił spadek obrotów w wyniku pandemii COVID-19. Rozwiązania mają chronić miejsca pracy w okresie wprowadzonego przez przedsiębiorcę **przeistnienia ekonomicznego** lub **obniżonego wymiaru czasu pracy**, a także po tym okresie. W przypadku przeistnienia ekonomicznego maksymalna kwota dofinansowania na pracownika wyniesie 1533,09 zł brutto, natomiast w sytuacji zmniejszenia etatu – 2452,27 zł brutto. Wniosek o dofinansowanie przedsiębiorca składa do Wojewódzkiego Urzędu Pracy w Rzeszowie poprzez platformę praca.gov.pl lub w postaci papierowej.



Na pokrycie części kosztów

Z **dofinansowania do części kosztów wynagrodzeń pracowników** korzystają mikro-, małe i średnie przedsiębiorstwa oraz NGO. Podobnie skonstruowana pomoc przysługuje osobom fizycznym prowadzącym działalność, które nie zatrudniają pracowników (znajdziesz je pod nazwą **dofinansowanie części kosztów prowadzenia działalności gospodarczej dla przedsiębiorców samozatrudnionych**). Ze wsparcia korzystają podmioty, w przypadku których nastąpił spadek przychodów (porównuje się 60 kolejnych dni 2020 r. z tym samym okresem roku poprzedniego). Dofinansowanie wynosi od 50% do 90% wynagrodzenia każdego pracownika. Może być udzielone na 3 miesiące (z możliwością wydłużenia). Wniosek składa się poprzez platformę praca.gov.pl lub bezpośrednio w powiatowym urzędzie pracy. Pomoc jest współfinansowana z EFS.

Mikropożyczka

Mikroprzedsiębiorcy (zatrudniający do 9 osób), w tym osoby fizyczne prowadzące działalność gospodarczą, którzy prowadzili działalność przed 1 marca 2020 r., mogą skorzystać z **niskooprocentowanej pożyczki w wysokości do 5 tys. zł z Funduszu Pracy**. Jest ona udzielana na okres nieprzekraczający 12 miesięcy. Na wniosek przedsiębiorcy pożyczka wraz z odsetkami **może zostać umorzona**, pod warunkiem, że będzie on prowadził działalność gospodarczą przez okres 3 miesięcy od dnia jej udzielenia (uwaga: **wniosek o umorzenie należy złożyć w ciągu 14 dni od zakończenia się tego trzymiesięcznego okresu**). Pożyczkę można przeznaczyć na pokrycie bieżących kosztów prowadzenia działalności gospodarczej. Wniosek o pożyczkę składa się przez platformę praca.gov.pl lub w formie papierowej w powiatowym urzędzie pracy.

Ułatwienia dla branży turystycznej

Firmy z branży turystycznej dotknięte skutkami zwalczania pandemii COVID-19 mogą na lepszych warunkach korzystać z pożyczki w ramach projektu **Przedsiębiorcza Polska Wschodnia – Turystyka**. Pożyczka w całości może zostać przeznaczona na sfinansowanie wydatków związanych z bieżącą działalnością firmy (nie muszą to być już tylko inwestycje). Ponadto karencję w spłacie rat kapitałowych można wydłużyć o dodatkowe 6 miesięcy. Wprowadzono 6-miesięczne wakacje kredytowe dla spłat rat kapitałowych lub kapitałowo-odsetkowych. Nie jest już wymagany wkład własny. Można też obniżyć oprocentowanie. Aby skorzystać z powyższych ułatwień, wystarczy złożyć wniosek do Agencji Rozwoju Regionalnego „MARR” w Mielcu i odpowiednio uzasadnić.



TRUDNE CZASY



Gwarancje do kredytów

Bank Gospodarstwa Krajowego (BGK) zwiększył limit **gwarancji de minimis** z 60% do 80% kwoty kredytu. W przypadku kredytu obrotowego wydłużył okres gwarancji z 27 do 39 miesięcy. W pierwszym roku gwarancja jest udzielana bez prowizji, a dla już udzielonych odstąpiono od pobierania prowizji należnych w okresie do 31 grudnia br. O gwarancję *de minimis* zapytaj w swoim banku. **Gwarancją z dotacją refundującą zapłacone odsetki** w ramach programu **Biznesmax** (również BGK) mogą zostać objęte nie tylko kredyty inwestycyjne, ale także kredyty obrotowe odnawialne przeznaczone na zapewnienie płynności finansowej. Z Biznesmax skorzystają przedsiębiorstwa innowacyjne i efektywne ekologicznie.

Dodatkowo, do końca 2021 r. obowiązywać będzie 5% stawka roczna dla wyliczenia dopłaty do oprocentowania kredytu. Średnie przedsiębiorstwa dotknięte skutkami pandemii COVID-19 mogą wnioskować o udzielaną na okres do 27 miesięcy (nie dłużej niż okres kredytu + 3 miesiące) **gwarancję kredytów zapewniających płynność finansową** w wysokości do 250 mln zł (zabezpieczenie do 80% kredytu).

Preferencyjne pożyczki

Zarząd województwa wspólnie z BGK przygotowuje nowe produkty i wprowadza ułatwienia do tych, które już są dostępne poprzez sieć regionalnych operatorów. 220 mln zł z RPO WP ma być przeznaczonych na tzw. **pożyczkę płynnościową**. Przedsiębiorcy mogliby finansować z niej wynagrodzenia, składki na ubezpieczenie społeczne, podatki, niezapłacone faktury itp. Podobny instrument finansowany z Programu Operacyjnego Inteligentny Rozwój już funkcjonuje od 23 kwietnia br. (pośrednikiem w województwie podkarpackim jest Krajowe Stowarzyszenie Wspierania Przedsiębiorczości). **Pożyczka płynnościowa POIR** jest udzielana bez jakichkolwiek opłat i prowizji. Mogą po nią sięgnąć mikro-, małe i średnie firmy, które z powodu pandemii COVID-19 znalazły się w trudnej sytuacji, bez względu na branżę, w jakiej działają. Okres spłaty wynosi do 6 lat, oprocentowanie – 0%, karencja w spłacie – do 6 miesięcy, wydłużenie okresu spłaty na 2 miesiące raz do roku (w pierwszym i drugim roku okresu spłaty pożyczki). Ponadto 20 mln zł, które pozostały z RPO WP na lata 2007-2013, zasili pulę środków przeznaczonych na **preferencyjne pożyczki** dla lokalnych firm (zob. artykuł „Znajdź kapitał na rozwój”).

Tarcza Finansowa PFR

Wsparcie udzielane jest przedsiębiorstwom, których obroty spadły o co najmniej 25% w dowolnym miesiącu po 1 lutego 2020 r. w porównaniu do analogicznego miesiąca roku ubiegłego. Przyczyną ich spadku jest rozprzestrzenianie się COVID-19. Z pomocy są wykluczone podmioty, których udziałowcy mają rezydencję podatkową na terenie tzw. rajów podatkowych. **Tarcza finansowa dla mikrofirm** to pomoc wyliczana w oparciu o liczbę zatrudnionych i kwotę bazową subwencji zależnej od poziomu spadku przychodów firmy (wg obecnych założeń od 12 do 36 tys. zł na zatrudnionego). Maksymalne wsparcie może wynieść 324 tys. zł. **Tarcza finansowa dla małych i średnich przedsiębiorstw** opiera się na trzech progach wsparcia: 4%, 6% lub 8% przychodów w 2019 r. Wysokość subwencji zależy od poziomu spadku przychodów w związku z COVID-19 (począwszy od marca) w porównaniu do wartości w odpowiednim okresie roku ubiegłego. Szacowana maksymalna wartość subwencji to 3,5 mln zł. Zwrotowi podlega 25% wypłaconej subwencji. Pozostałych 75% może zostać umorzona w przypadku utrzymania zatrudnienia na poziomie wg stanu na 31.12.2019 r. O Tarczę Finansową PFR zapytaj w swoim banku (wniośki składa się poprzez stronę internetową banku).

Wsparcie ARP

Z pomocy Agencji Rozwoju Przemysłu (ARP) mogą skorzystać MŚP, które działają co najmniej od 12 miesięcy i których przychody za ostatni okres obrotowy są na poziomie minimum 4 mln zł. Jednym z trzech instrumentów jest **pożyczka obrotowa finansująca wypłatę wynagrodzeń**, która ma na celu utrzymanie zatrudnienia. Jest ona udzielana maksymalnie na 2 lata, z karencją spłaty do 12 miesięcy. **Pożyczka obrotowa na finansowanie deficytu w kapitale obrotowym** jest udzielana maksymalnie na 6 lat (z karencją spłaty do 15 miesięcy). Jej wartość wynosi od 800 tys. do 5 mln zł. **Leasing operacyjny** dostępny jest dla podmiotów z sektora transportu. Przeznaczony jest na refinansowanie posiadanych leasingów na pojazdy i naczepy powyżej 3,5 ton, nie starsze niż 3 lata. Maksymalna wartość leasingu wynosi 5 mln zł. Okres finansowania nie może przekraczać 6 lat (łącznie z maksymalnie 12-miesięczną karencją). Więcej na www.arp-tarcza.pl.

Przegląd wszystkich form pomocy dostępny jest na stronie: www.tarcza.podkarpackie.pl





Znajdź kapitał na rozwój

Rok 2020 to dla wielu firm trudny okres, ale niezbędne minimum możesz sobie zapewnić, korzystając z rozwiązań antykrzysowych. Jeśli myślisz o odbudowie swojego biznesu lub o dalszym rozwoju, rozejrzyj się za najkorzystniejszym finansowaniem. Jeszcze jest w czym wybierać.

Jesteś przedsiębiorcą i poszukujesz dotacji na rozwój z RPO WP? Większość pieniędzy z programu regionalnego już rozdysponowano. Na ten rok zaplanowano tylko jeden konkurs dla firm z budżetem 40 mln zł – na wsparcie projektów związanych z tworzeniem infrastruktury B+R. Ale warto zainteresować się także innymi możliwościami pozyskania wsparcia zewnętrznego. RPO WP zasila instrumenty pożyczkowe, które poprzez pośredników w regio-

nie udostępnia Bank Gospodarstwa Krajowego. Pożyczki są udzielane na bardzo preferencyjnych warunkach, jakich żaden bank komercyjny nie oferuje. W dodatku są również dostępne dla firm, które przeżywają problemy spowodowane pandemią. Warto także spojrzeć na konkursy ogłaszane przez Polską Agencję Rozwoju Przedsiębiorczości, gdzie wciąż jest bardzo dużo możliwości pozyskania bezwrotnego dofinansowania.

Tanie pożyczki

BGK na mocy wcześniej zawartej umowy z Zarządem Województwa Podkarpackiego już od listopada 2016 r. udostępnia na preferencyjnych warunkach pożyczki unijne (oferta na stronach BGK). Są wśród nich produkty adresowane zarówno do osób rozpoczynających działalność, jak i do przedsiębiorstw już działających.

Mikropożyczka na rozpoczęcie działalności gospodarczej może wynieść maksymalnie 80 tys. zł. Skorzystają z niej osoby powyżej 29. roku życia (szczegółowe kryteria na stronie BGK i operatorów). Oprocentowanie takiej pożyczki może wynieść 0,1% w skali roku. Trudno zatem o bardziej atrakcyjny instrument zwrotny.

Pożyczka standardowa jest przeznaczona dla mikro-, małych i średnich przedsiębiorstw, które planują inwestycje na terenie województwa podkarpackiego. Maksymalna wartość pożyczki to 300 tys. zł, a oprocentowanie w skali roku od 1,84%. Można ją spłacać przez 5 lat. Dodatkowo można uzyskać karencję do 6 miesięcy od dnia uruchomienia pożyczki (albo 3 miesiące w każdym 12-miesięcznym okresie spłaty). Jest jeszcze pożyczka z komponentem innowacyjnym, przeznaczonym wyłącznie na zakup nowych środków trwałych wykorzystywanych w działalności gospodarczej przedsiębiorstwa. Można tu uzyskać dodatkowe 300 tys. zł.

Łączny budżet tych funkcjonujących od ponad 3,5 roku programów pożyczkowych to ponad 297,8 mln zł (253,14 mln zł to wkład UE z RPO WP). Ze względu na walkę ze skutkami pandemii programy te zostaną zasilone dodatkową kwotą 220 mln zł. Jak zapewnił marszałek województwa Władysław Ortyl, nowe pożyczki będą przyznawane na bardzo dogodnych warunkach. Przedsiębiorcy będą mogli je wykorzystać nie tylko na inwestycje, ale także na pokrycie niezbędnych wydatków w firmie, aby utrzymać jak najwięcej miejsc pracy i zachować płynność finansową. Zarząd Województwa w porozumieniu z BGK zamierza też wprowadzić dodatkowe ułatwienia do już oferowanych pożyczek inwestycyjnych.

Na inwestycje w B+R

Przedsiębiorcy mogą w tym roku liczyć na wsparcie projektów związanych z tworzeniem infrastruktury B+R (działanie 1.2). Dofinansowanie można przeznaczyć na tworzenie lub rozwój istniejącego zaplecza badawczo-rozwojowego w firmach. Wśród kosztów kwalifikowanych jest zakup aparatury naukowo-badawczej, technologii i innego niezbędnego wyposażenia, które służy tworzeniu innowacyjnych produktów lub usług. W konkursie mogą brać udział również konsorcja firm i instytucje otoczenia biznesu. Nabór wniosków rozpocznie się 30 kwietnia, a zakończy 28 sierpnia.

Konkursy ogólnokrajowe

Polska Agencja Rozwoju Przedsiębiorczości w tym roku ma do rozdysponowania dla firm z sektora MŚP 3 mld zł. Pieniądze pochodzą nie tylko z Funduszy Europejskich, ale także z Norweskiego Mechanizmu Finansowego i Mechanizmu Finansowego EOG 2014-2021. I tak finansowany z grantów norweskich program „Rozwój przedsiębiorczości

i innowacje” (z budżetem 93,7 mln euro) jest nakierowany na poprawę produktywności i działalności innowacyjnej przedsiębiorstw, zmniejszenie negatywnego oddziaływania gospodarki na środowisko. Projekty powinny sprzyjać wzmocnieniu współpracy pomiędzy firmami z Polski i partnerami z Norwegii. Możesz się starać o dofinansowanie w trzech obszarach tematycznych:

- 1 Innowacje w zakresie zielonych technologii (green industry innovation)
- 2 Innowacje w obszarze wód morskich i śródlądowych (blue growth)
- 3 Technologie poprawiające jakość życia (welfare technologies).

Wiele możliwości zapewnią firmom Program Operacyjny Inteligentny Rozwój. Na wprowadzanie nowych rozwiązań wciąż można pozyskać pieniądze, startując w konkursach prowadzonych przez PARP. Trwają nabory wniosków w konkursie *Bony na innowacje dla MŚP* (budżet 130 mln zł). Działanie to wspiera opracowanie innowacji we współpracy z jednostkami naukowymi, a potem wdrożenie wyników opracowań przez firmy. Został także ogłoszony konkurs *Badania na rynek* (budżet 600 mln zł). Możesz uzyskać wsparcie na wdrożenie innowacyjnych produktów lub procesów, będących efektem prac B+R. W ramach obu powyższych działań POIR zaplanowano konkursy dedykowane projektom wpisującym się w ideę rządowego programu Dostępność Plus. Zostanie także ogłoszony kolejny konkurs *Design dla przedsiębiorców – Dostępność Plus*. Z tego działania można uzyskać wsparcie m.in. na przeprowadzenie audytu, przygotowanie strategii wzorniczej, prototypowanie czy testy. W tym wypadku projekty będą musiały dotyczyć wzrostu dostępności produktów lub usług dla osób z ograniczeniami.

Polska Wschodnia

Podkarpackie należy do makroregionu Polski Wschodniej, do którego adresowany jest Program Operacyjny Polska Wschodnia. Jeśli Twoja działalność jest zlokalizowana na tym obszarze, to masz dostęp do kilku ciekawych konkursów. W sierpniu można składać wnioski o wsparcie w ramach działania *Wdrażanie innowacji przez MŚP*. Budżet konkursu to 150 mln zł. O dofinansowanie na zakup usług doradczych związanych z przeprowadzeniem audytu wzorniczego lub opracowaniem strategii wzorniczej będziesz się mógł ubiegać w ramach konkursu *Wzór na konkurencję*. Gdy pandemia przestanie być groźna, ponownie otworzą się granice. Dlatego warto zainteresować się konkursem *Internacjonalizacja MŚP*, w którym pozyskasz dofinansowanie kosztów wprowadzenia swojej oferty na rynki zagraniczne. Wnioski już można składać.

Jerzy Gontarz



Masz pomysł na biznes, ale brakuje ci pieniędzy i wiedzy na jego wdrożenie? Zgłoś go do Platformy Startowej Start In Podkarpackie, która do listopada 2021 r. pomoże w rozwoju łącznie ok. 200 start-upów. Będą one miały szansę na otrzymanie 1 mln zł dofinansowania na inwestycje i rozwój.

Platforma Start In Podkarpackie, której liderem jest Rzeszowska Agencja Rozwoju Regionalnego SA (RARR), to wymarzone miejsce dla ludzi kreatywnych i przedsiębiorczych. Pomysły muszą być innowacyjne (minimum w skali kraju) i możliwe do skomercjalizowania. Zgłoszony pomysł przechodzi wstępną ocenę komisji złożonej z przedstawicieli RARR i jej partnerów – Agencji Rozwoju Regionalnego MARR i rzeszowskiej firmy HugeTech. Kryteria oceny to: branżowość zgodna ze specjalizacjami platformy, innowacyjność pomysłu, posiadanie przewag konkurencyjnych, potencjału biznesowego oraz zespołu z odpowiednimi kompetencjami.

Przekonaj ekspertów

To nie koniec procedury kwalifikacyjnej. – Autorzy pomysłów zostają poproszeni o bardziej szczegółowe informacje na temat przedsięwzięcia. Jego innowacyjność oceniają eksperci Funduszu Venture Capital. Jeśli ich ocena jest pozytywna, innowacyjny pomysł czeka jeszcze prezentacja przed Panelami Ekspertów. To oni decydują, czy rekomendować spółkę do inkubacji w ramach Platformy Startowej – mówi Jolanta Wiśniowska, dyrektor Działu Wspierania Przedsiębiorczości



Z czego składa się pakiet usług świadczonych przez Platformę Startową:

- usługi podstawowe: zapewnienie powierzchni biurowej, obsługa księgowo-prawna, doradztwo podatkowe, warsztaty i szkolenia z zakresu wystąpień publicznych, przygotowanie prezentacji na sesje pitchingowe, podstawowe wsparcie marketingowe w zakresie opracowania elementów identyfikacji korporacyjnej
- usługi specjalistyczne, czyli usługi niezbędne do przeprowadzenia prac nad rozwojem pomysłu zgłoszonego do projektu, w tym w szczególności nad stworzeniem MVP. Ich zakres i rodzaj są zależne od etapu rozwoju pomysłu, od branży, której dotyczy, od posiadanych zasobów kadrowych itp.



w RARR. Chodzi o to, by do wsparcia wyłonić najbardziej obiecujące pomysły. Kolejnym krokiem jest zarejestrowanie spółki na terenie województwa Polski Wschodniej. Preferowane miejsca lokalizacji projektu to Rzeszów, Jasionka lub Mielec.

Skorzystaj z inkubacji

Jakie wsparcie możesz otrzymać? Jest ono uzależnione od indywidualnych potrzeb start-upu i ustalane jest we współpracy z menedżerem inkubacji. Z budżetu projektu pokrywane są koszty wszystkich „usług szytych na miarę”. Projekt jest zaś finansowany z Programu Operacyjnego Polska Wschodnia. – Start-upom zapewniamy powierzchnię do prowadzenia działalności gospodarczej wraz z całym pakietem usług niezbędnych do rozwoju pomysłu i firmy [zobacz ramkę – red.]. Kluczowe jest wsparcie menedżera inkubacji, który pomaga w przygotowaniu modelu biznesowego oraz w kontaktach z ekspertami – dodaje Jolanta Wiśniowska. Menedżer inkubacji wspólnie ze start-upem opracowuje szczegółowy program inkubacji z opisem prac i czynności rekomendowanych do wykonania. Plan zmierza do dopracowania pomysłu, stworzenia modelu biznesowego i maksymalnie uproszczonego, ale działającego prototypu (Minimum Viable Product – w skrócie MVP).

Sięgnij po milion

Każda z sześciu działających w Polsce Wschodniej platform ma swoje specjalizacje. Na Podkarpaciu na dofinansowanie mają szansę innowacyjne pomysły na biznes z branży: lotniczej, motoryzacyjnej, informatycznej lub budowlanej. Start In Podkarpackie docelowo pomoże w rozwoju ok. 200 spółek kapitałowych. – Zakładamy, że minimum 120 z nich przygotuje innowacyjny produkt lub usługę i otrzyma rekomendację, z którą będzie miało szansę otrzymać 1 mln zł bezzwrotnej dotacji na wprowadzenie pomysłu na rynek – dodaje Jolanta Wiśniowska. O tę inwestycję start-upy starają się w konkursie *Rozwój start-upów w Polsce Wschodniej* (poddziałanie 1.1.2 POPW).

Inkubując się na Platformie Startowej Start In Podkarpackie, zwiększasz swoje szanse na sukces. 9 lutego 2020 r. Pol-

ska Agencja Rozwoju Przedsiębiorczości (PARP) ogłosiła wyniki II rundy konkursu *Rozwój start-upów w Polsce Wschodniej*. Do konkursu mogły się zgłaszać firmy z pięciu województw: warmińsko-mazurskiego, podlaskiego, świętokrzyskiego, lubelskiego i podkarpackiego. Ostatecznie dofinansowanie na łączną kwotę prawie 21,7 mln zł otrzymały 23 firmy. Osiem projektów rekomendowanych do dofinansowania inkubowanych było w Platformie Startowej Start in Podkarpackie.

Jerzy Gontarz

Start In Podkarpackie PLATFORMY STARTOWE



Platforma Startowa Start in Podkarpackie

jest jedną z sześciu, jakie finansuje PARP z Programu Operacyjnego Polska Wschodnia. Celem projektu jest wsparcie rozwoju innowacyjnych przedsiębiorstw typu start-up poprzez stworzenie kompleksowego programu inkubacji służącego przekształceniu pomysłów biznesowych w produkty lub usługi, dostosowanie ich do potrzeb rynkowych według przyjętej metodologii (np. Customer Development, Lean Startup lub Design Thinking) oraz opracowanie rentownych modeli biznesowych, umożliwiających wejście przedsiębiorstwa typu start-up na rynek.



Platforma Start in Podkarpackie jest skonstruowana w taki sposób, aby kompetencje partnerów uzupełniały się, a zgromadzony potencjał merytoryczny służył pomysłodawcom w rozwoju ich pomysłów – mówi Mariusz Bednarz, prezes Zarządu Rzeszowskiej Agencji Rozwoju Regionalnego SA (RARR).



Inkubator pomysłów

RARR zdobywała doświadczenie w pilotażu Platform Startowych. Już wtedy w Polsce Wschodniej z sukcesem weszło na rynek ponad 100 wykubowanych start-upów.

Pilotażowy projekt wspierający innowacyjne przedsięwzięcia – „Platforma Startowa TechnoparkBiznesHub” – realizowany był od marca 2016 r. do kwietnia 2017 r. przez Kielecki Park Technologiczny, który był liderem tej platformy. Partnerami w projekcie byli Rzeszowska Agencja Rozwoju Regionalnego oraz Inkubator Technologiczny ze Stalowej Woli. Z naszego województwa zgłoszono najwięcej pomysłów – 278. RARR inkubowała 22 podmioty, z czego 21 uzyskało rekomendację do ubiegania się o dotację inwestycyjną. Z tej liczby 17 podpisało umowę z Polską Agencją Rozwoju Przedsiębiorczości (PARP)

i otrzymało dofinansowanie sięgające 800 tys. zł. W sumie w ramach platformy startowej TechnoparkBiznesHub dotacje otrzymały 34 inkubowane pomysły, z czego 13 to projekty z województwa świętokrzyskiego.

Teraz to RARR jest liderem jednej z 6 działających w Polsce Wschodniej platform (od 2018 r.). Jakie jest zainteresowanie pomysłodawców usługami w ramach Platformy Startowej Start in Podkarpackie?

Zachęceni tym sukcesem zbudowaliśmy nową Platformę Start In Podkarpackie. Pewnie z racji doświadczenia jako RARR zostaliśmy jej liderem. Nasz wniosek złożony do PARP zdobył uznanie ekspertów, dzięki czemu uczestniczymy w nowej

edycji Platform Startowych. Zainteresowanie Platformą jest bardzo duże. Dotychczas w ramach pierwszych trzech rund inkubacji wpłynęło od pomysłodawców łącznie 680 wniosków. Trwa nabór wniosków do IV rundy inkubacji.

Pierwszy etap wsparcia to inkubacja pomysłów. Ale nie wszystkich – muszą się mieścić w jednej ze specjalizacji: lotnictwo, motoryzacja, informatyka, budownictwo. Dlaczego właśnie te, a nie inne?

Specjalizacja branżowa Platformy została ustalona w oparciu o inteligentne specjalizacje województwa podkarpackiego. Biorąc pod uwagę doświadczenie, jakie RARR wyniosła z uczestnictwa w poprzedniej edycji Platform Startowych, ustalono, że najwięcej innowacyjnych pomysłów biznesowych powstaje w obszarze IT, który płynnie przenika się z pozostałymi wskazanymi branżami. Wybór tych branż jest także związany z dostępnością zaplecza technicznego, eksperckiego i mentorskiego w województwie oraz potencjału lokalnych uczelni.

Jakie specjalizacje są najliczniej reprezentowane przez pomysły, które trafiły pod skrzydła RARR i jej partnerów?

Wśród wniosków inkubacyjnych złożonych do dwóch pierwszych rund 70% stanowiły projekty z branży IT, 14% budowlanej, 9% motoryzacyjnej i 7% lotniczej.

Są Państwo liderem, ale w projekcie uczestniczy jeszcze 12 partnerów. Na czym polega ich rola?

W ramach naszej Platformy mamy dwóch partnerów operacyjnych, którzy podobnie jak lider projektu inkubują start-upy. Są to Agencja Rozwoju Regionalnego MARR z Mielca i rzeszowska firma HugeTech. Pozostali partnerzy to szkoła wyższa, Fundusz BLDG z Krakowa, kancelaria prawna oraz regionalne firmy specjalizujące się w branżach: lotniczej, motoryzacyjnej, IT i budowlanej. Platforma Start in Podkarpackie jest skonstruowana w taki sposób, aby kompetencje partnerów uzupełniały się, a zgromadzony potencjał merytoryczny służył pomysłodawcom w rozwoju ich pomysłów.

Preferowani są pomysłodawcy, którzy w momencie przystąpienia do projektu nie ukończyli 35. roku życia. Czy starsze osoby także uczestniczą w projekcie?

Wiek pomysłodawcy nie stanowi bariery udziału w platformie. Faktycznie, średnia wieku oscyluje wokół 35. roku życia, ale zdarzają się młodszy i starsi uczestnicy programu. Do tej pory najmłodszy pomysłodawca miał 19, a najstarszy 67 lat. Jak widać, innowacyjne pomysły niekoniecznie są zarezerwowane tylko dla osób młodych. Cieszymy się, że taka możliwość istnieje i mamy nadzieję, że pomysły osób „dojrzałych” znajdą miejsce na rynku i pozwolą na rozwój innowacyjnych technologii i firm.

Wspomniał Pan, że zainteresowanie jest duże. Ile pomysłów platforma może jeszcze wesprzeć?

Otrzymujemy dużo wniosków, ale głównym problemem jest ich jakość. Jednym z warunków uczestnictwa w projekcie jest to, by pomysł był innowacyjny przynajmniej w skali kraju. Większość pomysłów nie spełnia tego podstawowego warunku. Bar-

dzo często prezentowane są rozwiązania już istniejące na rynku, a my szukamy pomysłów, które jeszcze nie są znane. W ramach każdej rundy inkubacji – a jest ich pięć – przewidywana jest inkubacja 40 start-upów. Łącznie w ramach naszej platformy 200 start-upów będzie miało możliwość skorzystania ze wsparcia. Dotychczas podpisaliśmy 83 umowy. Przewidujemy, że umowy inkubacyjne podpisze jeszcze co najmniej 117 start-upów. Obecnie jesteśmy na etapie IV rundy inkubacji. Zapraszamy pomysłodawców do udziału w naszym projekcie. Mamy doświadczoną kadrę i silnych partnerów, którzy mogą pomóc rozwinąć pomysł.

Po inkubacji najlepsze start-upy biorą udział w konkursie o wsparcie inwestycyjne. Można pozyskać dofinansowanie do 1 mln zł. W ostatniej rundzie konkursu spośród 23 firm, które rekomendowano do dofinansowania, aż 8 inkubowanych było na Podkarpaciu.

Tak, to dobry wynik. Obecny konkurs *Rozwój start-upów w Polsce Wschodniej* (poddziałanie 1.1.2 POPW) kończy się 30 września br. Jednak zgodnie z harmonogramem ogłoszonym na stronie PARP przewidywane jest ogłoszenie nowego naboru – start-upy będą mogły składać wnioski jeszcze od 1 października do końca grudnia tego roku. Biorąc pod uwagę, że projekt ma 5 rund inkubacji, spośród których ostatnia zakończy się 30 listopada 2021 r., wszystkie start-upy założone w ramach naszej Platformy będą miały okazję ubiegać się o dofinansowanie w wysokości 1 mln zł. Ilu z nich się uda – okaże się po ocenie ekspertów PARP. Staramy się tak pracować w okresie inkubacji, aby liczba ta była jak największa.

DOTYCHCZAS PODPISALIŚMY
83 UMOWY. PRZEWIDUJEMY,
ŻE UMOWY INKUBACYJNE
PODPISZE JESZCZE CO NAJMNIEJ
117 START-UPÓW

Jak pandemia COVID-19 wpływa na realizację projektu? Przygotowują się Państwo na różne scenariusze rozwoju sytuacji?

Większość działań prowadzimy w sposób zdalny. Na razie nie ma zagrożenia w realizacji projektu. PARP wydłuża wszystkie nabory, m.in. do poddziałania 1.1.2 POPW, tak by potencjalni wnioskodawcy mieli więcej czasu na przygotowanie wniosków. Mamy nadzieję, że sytuacja epidemiczna zacznie się poprawiać i będziemy mogli zakończyć realizację projektu zgodnie z założeniami. Obecna sytuacja może sprzyjać powstawaniu innowacyjnych pomysłów odpowiadających zaistniałym potrzebom. Mogą być potrzebne nowe rozwiązania dla gospodarki.

Rozmawiał Jerzy Gontarz



Odkazająca mgła

Nieoczyszczona klimatyzacja auta grozi infekcją i zapaleniem płuc z groźnymi powikłaniami. PIONUS Sp. z o.o. od pięciu lat przygotowywał się do wejścia na rynek ze swoim produktem.

- Wyspecjalizowaliśmy się w profesjonalnej dezynfekcji oraz zabezpieczeniu m.in. srebrem koloidalnym układów klimatyzacji i wnętrzu samochodów – mówi Michał Płachta, prezes i założyciel firmy.

Michał Płachta trafił na Platformę Startową Start in Podkarpackie ponad rok temu. – Był to akurat czas, gdy zaczęliśmy szukać sposobu sfinansowania rozwoju pomysłu – dodaje. Jak to działa? Podczas standardowego zabiegu odgrzybiania klimatyzacji dodatkowo całe wnętrze samochodu i klimatyzacji jest wypełniane zimną mgłą (spółka nazywa to „zamgławianiem”). W składzie mgły są m.in. nanocząstki srebra. Jest to srebro niejonowe, co oznacza, że nie jest otrzymywane drogą chemiczną. Firma zamawia je u największego europejskiego producenta kruszcu.

Osadzając się, srebro i inne związki zawarte w preparacie tworzą samoodkażającą się nanopowłokę. Jeżeli bakterie, grzyby lub inne drobnoustroje osiadną na tak zabezpieczonej powierzchni, giną. Nanopowłoka jest aktywna nawet przez pół roku lub dopóki fizycznie nie zostanie usunięta. Warto też podkreślić, że preparat jest całkowicie bezpieczny dla ludzi, zwierząt i środowiska.

Co dało wsparcie Start In Podkarpackie? – W trakcie inkubacji uzyskaliśmy dostęp do wiedzy praktyków, którzy od dawna działają na rynku. Skorzystaliśmy ze szkoleń z marketingu

i finansów. Zlecieliśmy także wyprodukowanie próbnej partii preparatów. Testowaliśmy je, ucząc się na błędach. Nie biorąc udziału w programie, nie moglibyśmy sobie na nie pozwolić. W naszym przypadku bardzo ważne było zbudowanie prototypu urządzenia. Ozonator był robiony na nasze zamówienie. Wysoce wydajny generator mgły, elektroniczne sterowanie urządzeniem oraz prototyp obudowy opracowaliśmy sami. Dla nas niezwykle ważna jest najwyższa jakość, dlatego urządzenie powstało w oparciu o najlepsze dostępne komponenty – wyjaśnia Michał Płachta. Wszystkie te działania realizowane były według harmonogramu i we współpracy z menedżerem inkubacji. Założyciela firmy cieszą nowe relacje biznesowe. – Dziś wiem, do kogo zadzwonić, by omówić nowy pomysł czy problem. To bezpieczne kontakty – dodaje.

Firma ruszyła ze świadczeniem usług. W Rzeszowie przy ul. Nowowiejskiej 1 czyści klimatyzację oraz zabezpiecza wnętrza aut „srebrną mgłą”. Zabieg kosztuje jedynie 90 zł. Są plany na skalowanie działalności. Do oferty wejdzie sprzedaż i leasing urządzeń PIONUSA przeznaczonych do tych zabiegów. Unikatowy skład preparatu jest bowiem chroniony zgłoszeniem patentowym.

Sytuacja związana z pandemią COVID-19 (powodowana przez koronawirusa SARS-CoV-2) sprawiła, że wzrosło zapotrzebowanie na odkażanie powierzchni kontaktowych w budynkach. Do tego celu również nadaje się technologia zamgławiania srebrem. Firma już pilotażowo odkaża pomieszczenia.

Kończąc inkubację, PIONUS pozyskał opinię o innowacyjności swojej usługi na poziomie europejskim. Ma pozytywną rekomendację do ubiegania się o wsparcie inwestycyjne

OSADZAJĄC SIĘ, SREBRO I INNE ZWIĄZKI ZAWARTE W PREPARACIE TWORZĄ SAMOODKAŻAJĄCĄ SIĘ NANOPOWŁOKĘ. JEŻELI BAKTERIE, GRZYBY LUB INNE DROBNOUSTROJE OSIĄDĄ NA TAK ZABEZPIECZONEJ POWIERZCHNI, GINĄ

w konkursie *Rozwój start-upów w Polsce Wschodniej*. – Chcemy stworzyć własny park maszyn. W projekcie kładziemy duży nacisk na badania i rozwój oraz pozyskanie koniecznych atestów i certyfikatu CE. To pozwoli kompletnie przygotować produkt do wprowadzenia na rynek – dodaje pan Michał.

Jerzy Gontarz

ze względu na ochronę know-how na zdjęciach pokazano model demonstracyjny urządzenia





Odpowiedź na zmiany klimatu

Rzeszowski startup AQUARes znalazł sposób, dzięki któremu miasta będą lepiej przygotowane zarówno na długotrwałe susze, jak i gwałtowne ulewy.

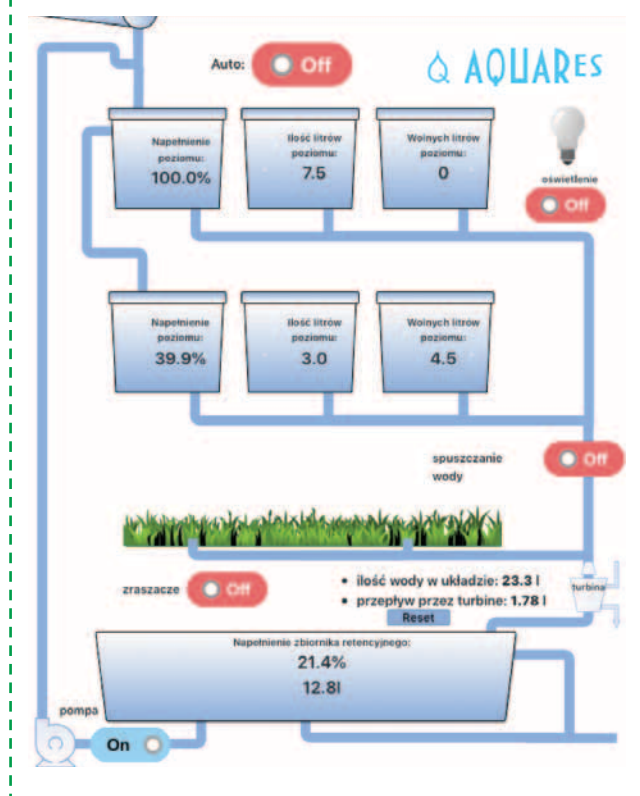
Dotychczas tak projektowano miasta i osiedla, by wodę opadową sprawnie odprowadzić z aglomeracji. Podczas nawałnych deszczy kanalizacja deszczowa jest niewydolna – w miejscach, gdzie przeważają utwardzone nawierzchnie i gęsta zabudowa, dochodzi do „powodzi błyskawicznej”. W okresie upałów miasta stają się „wypami gorąca”. Nagrzane powierzchnie ulic, chodników, budynków negatywnie wpływają na zdrowie i samopoczucie mieszkańców.

– Obserwacja problemów wywoływanych przez skutki zmian klimatycznych zainspirowała mnie do opracowania rozwiązania „AQUARes – miejskiego rozproszonego systemu sterowalnej mikroretencji”. Woda deszczowa nie jest problemem, jest zasobem, który warto umiejętnie wykorzystać – mówi Wojciech Szymborski, autor pomysłu i prezes spółki AQUARes.

Start-up, który inkubował się na Platformie Start In Podkarpackie, opracował system pozwalający w mądry sposób gospodarować wodą opadową. Deszczówka jest gromadzona w zbiornikach zlokalizowanych na terenach zurbanizowanych. Woda może służyć zarówno do zraszania otoczenia i podlewania zieleni, jak i do napędzania prądnic zasilających np. nocne oświetlenie. W ciągu dnia, dzięki wykorzystaniu energii słonecznej woda jest przepompowywana do wyżej położonych zbiorników. Nocą zaś spływa do niższych, napędzając mini-turbiny. Dzięki temu, że jest w ciągłym ruchu, nie dochodzi do procesu gnicia.

Podczas inkubacji możliwe było przetestowanie pomysłu i stworzenie spółki kapitałowej. – Bardzo sobie ceniliśmy współpracę z menedżerem inkubacji, który pokierował na-

Schemat działania miejskiego rozproszonego systemu sterowanej mikroretencji zbudowany w ramach Platformy Startowej „Start In Podkarpackie”



szym rozwojem i nas inspirował. Wsparcie finansowe pozwoliło stworzyć prototyp urządzenia w mniejszej skali. Skorzystaliśmy także ze szkoleń, doradztwa i wsparcia organizacyjno-prawnego. Podczas Startup Summer Camp 2 w Rynie w 2019 r. mogliśmy zaprezentować nasz pomysł szerszemu audytorium i wziąć udział w konkursie dla uczestników. Dzięki temu doświadczeniu zdobyliśmy później główną nagrodę w konkursie „DESIGN-it-UP – projekt na starcie” w Katowicach w lutym 2020 r. – opowiada Wojciech Szymborski.

Spółka AQUARes otrzymała rekomendację do dofinansowania w konkursie *Rozwój start-upów w Polsce Wschodniej*. – Podczas jednego z etapów oceny mieliśmy decydujące spotkanie w Polskiej Agencji Rozwoju Przedsiębiorczości. Eksperti wysoko ocenili nasz projekt. Pozyskanie dotacji to zwieńczenie całej ścieżki inkubacji oraz wszystkich etapów oceny naszego przedsięwzięcia, a także kilku lat pracy nad rozwiązaniem. Dotacja pomoże nam je wprowadzić na rynek – mówi Wojciech Szymborski.

Z powodu pandemii koronawirusa COVID-19 firma przesunęła start projektu z kwietnia na wrzesień 2020 r. AQUARes adresuje swą ofertę m.in. do władz miejskich oraz deweloperów – to rozwiązanie pozwala w inteligentny sposób przystosować miasta do zmian klimatu. Spółka projektuje systemy oraz oprogramowanie do zarządzania nimi. – W dalszej perspektywie chcielibyśmy zająć się również realizacją takich systemów. Dziś jednak najważniejsze jest przekonanie rynku, że warto w to rozwiązanie zainwestować – dodaje autor pomysłu.

Jerzy Gontarz





Materiał do zadań specjalnych

Czy elementy wykonane z ceramiki mogą być twardsze i bardziej wytrzymałe na ścieranie niż najlepsze stopy metali?

Wbrew pierwszym skojarzeniom, odpowiedź brzmi: tak.

Zaawansowana ceramika konstrukcyjna ma tyle właściwości, że wciąż inspiruje badaczy do poszukiwania kolejnych jej zastosowań. Zyskuje na tym przemysł i zatrudnieni w nim ludzie.

Słowo „ceramika” pochodzi z języka greckiego i oznacza wyroby z wypalanej gliny, takie jak porcelana, fajans, terakota czy gres. Kojarzy się więc z pięknem, estetyką i użytecznością. Jednak tzw. ceramika techniczna, o różnorodnych zastosowaniach w przemyśle, z pierwotną definicją ma już niewiele wspólnego. Powstaje z naturalnych surowców za pomocą skomplikowanych procesów chemicznych i fizycznych, a wiele jej rodzajów zaskakuje ponadprzeciętnymi właściwościami.

Wiedza stosowana w praktyce

Ogromne doświadczenie w projektowaniu i wytwarzaniu wyrobów ceramicznych ma Instytut Energetyki Oddział

Ceramiki CEREL w Boguchwale. Działa on od 1972 r., kiedy to z biura konstrukcyjnego Zakładów Porcelany Elektrotechnicznej ZAPEL wydzielony został Ośrodek Badawczo-Rozwojowy. Przez lata opracowywano tu technologie oraz projektowano maszyny i urządzenia dla zakładów zajmujących się produkcją wyrobów z porcelany elektrotechnicznej. Podczas transformacji ustrojowej drastycznie spadły zamówienia – w konsekwencji firma, by przetrwać trudne czasy, musiała poszerzyć swoją ofertę o zaawansowane tworzywa ceramiczne bazujące na tlenku glinu oraz dwutlenku cyrkonu. Pierwsze produkty to m.in. precyzyjnie obrabiane ceramiczne elementy pomp wykorzystywanych w przemyśle wydobywczym, energetycznym, samochodowym i chemicznym, ceramiczne elementy zaworów pracujących w warunkach korozji

chemicznej, ścierania czy w wysokiej temperaturze, a także osłony stosowane w czujnikach.

W 1993 r. CEREL stał się częścią Instytutu Energetyki w Warszawie jako samofinansujący się oddział zamiejscowy. – Jesteśmy jednocześnie instytutem badawczym i małą fabryką, której specjalnością jest zaawansowana ceramika techniczna – mówi dyrektor dr inż. Marek Grabowy. Część pracowników jest zatrudniona w dziale badawczo-rozwojowym, reszta w części zajmującej się wytwarzaniem prototypów. Taki podział umożliwia szybkie wdrażanie nowych rozwiązań materiałowych i konstrukcyjnych opracowanych przez zespół konstruktorów i ceramików.

Realizacja szeregu projektów badawczych pozwoliła na uruchomienie laboratoriów. – Dzięki gromadzonym przez lata urządzeniom do produkcji tworzyw ceramicznych potrafimy zaprojektować i wytworzyć krótkie, prototypowe serie części maszyn i urządzeń, jak również kompletne specjalistyczne urządzenia stosowane w energetyce, ochronie środowiska, przemyśle lotniczym, chemicznym, farmaceutycznym, zbrojeniowym czy spożywcym – wyjaśnia dyrektor Marek Grabowy.

Zatrudnieni tu specjaliści pracują nie tylko na zamówienie uczelni czy instytutów (współpracują m.in. z Polską Akademią Nauk, Akademią Górniczo-Hutniczą w Krakowie, Uniwersyteciem Jagiellońskim, politechnikami: Warszawską, Wrocławską i Rzeszowską, oraz uczelniami w Magdeburgu, Paryżu, Lille, Metz), ale też na rzecz przemysłu. Obecnie około 25% obrotów

ceramicznych skutkuje wzrostem eksportu zarówno unikalnych wyrobów, jak i usług badawczych do Hiszpanii, Szwecji, Niemiec, Indii, Węgier czy Anglii.

Bardziej wytrzymała niż stopy metali

Wraz z rozwojem technologicznym rosną wymagania stawiane zarówno urządzeniom specjalnego użytku, jak i seryjnie produkowanym wyrobom. Metale i ich stopy osiągnęły już limity swoich możliwości, dlatego coraz częściej zastępuje je zaawansowana ceramika konstrukcyjna. – Najważniejsze jej cechy to odporność na ścieranie, korozję chemiczną, wysokie temperatury (nawet powyżej 2500°C), ponadprzeciętna twardość i doskonałe właściwości mechaniczne – tłumaczy dyrektor Grabowy.

Wyobrażenie o trwałości elementów ceramicznych daje np. nurnik do pompy używanej w górnictwie – metalowy wytrzymałe 3 miesiące, a ceramiczny do 3 lat. – To niezwykle ważne, bo wodę ze szlamem w kopalni trzeba pompować całą dobę, a naprawa pod ziemią byłaby znacznie większym problemem niż na powierzchni – wyjaśnia dr Grabowy.

Elementy ceramiczne coraz częściej trafiają do urządzeń produkujących soki czy przetwarzających mleko. Przemysł spożywczy docenia ich odporność korozyjną na działanie kwasów i zasad. – Rozwiązania konstrukcyjno-materiałowe „szyjemy na miarę”. Najpierw opracowujemy odpowiedni materiał i badamy go w warunkach zbliżonych do warunków



jednostki pochodzi ze współpracy z przemysłem lotniczym, w tym z firmami z podkarpackiej Doliny Lotniczej. CEREL prowadzi z nimi wspólne projekty badawczo-rozwojowe, których celem jest opracowanie i wdrożenie nowych produktów. Wytwarza również specjalistyczne elementy z zaawansowanej ceramiki ogniotrwałej, które są stosowane w odlewaniu precyzyjnym części silników lotniczych.

– W naszej ofercie znajduje się kilka tysięcy elementów ceramicznych, stosowanych w prawie wszystkich gałęziach przemysłu. Są one dostarczane do około 700 krajowych i zagranicznych odbiorców – dodaje dr Grabowy. Stosowanie nowoczesnych technologii oraz zaawansowanych tworzyw

pracy. Następnie przygotowujemy technologię wykonania odpowiednich elementów. Dysponujemy niemal wszystkimi metodami formowania ceramiki dostępnymi na świecie oraz metodami jej obróbki zarówno w stanie surowym, jak i po spieczeniu – mówi dr Grabowy.

Ze względu na twardość i odporność ceramiki na ścieranie uzyskanie dokładności wymiarowej liczonej w mikronach jest nie lada wyzwaniem. Dlatego do obróbki najczęściej wykorzystuje się ściernice z nasypem diamentowym. Dobrym przykładem jest wielootworowa dysza z wałkiem o złożonym kształcie geometrycznym służąca do dozowania składników leków. Jej długość to prawie pół metra, a dokładność wymiarowa 5 mikronów.

Wśród opracowanych przez CEREL rozwiązań są także wyłożenia trudnościeralne linii do transportu gorących popiołów w elektrowni. – Rurociąg, którym transportowane są tony popiołów rozgrzanych do temperatury około 800-900°C, musi być niezwykle odporny na ścieranie i temperaturę. Stalowe kolano rurociągu wytrzymuje około 3 miesięcy, a ceramiczne od 2 do 3 lat – podkreśla Marek Grabowy.

W ubiegłym roku Instytut zdobył tytuł „Innowatora Podkarpacia 2019” w konkursie organizowanym przez Rzeszowską Agencję Rozwoju Regionalnego. Nagrodę przyznano w kategorii „małe przedsiębiorstwo” za kompozyty na bazie dwutlenku cyrkonu o ekstremalnie wysokiej odporności na kruche pękanie i korozję hydrotermalną. – W oparciu o ten zaawansowany materiał konstrukcyjny wytwarzane są części maszyn i urządzeń oraz elementów w liniach produkcyjnych w przemyśle samochodowym, lotniczym, energetycznym, metalurgicznym, wydobywczym i chemicznym – wyjaśnia dyrektor Grabowy. Wszędzie tam, gdzie jest potrzebna ekstremalnie duża odporność na ścieranie i precyzyjne wymiary. – Opracowana przez nas technologia jest unikalna w skali



świata. Podobny materiał ma tylko jedna firma na świecie. Myśmy jednak poszli w swoich badaniach dużo dalej. Dzięki temu wchodzimy do światowej superligi producentów ceramiki technicznej – podkreśla Marek Grabowy. Nowy materiał powstał w ramach projektu współfinansowanego przez Narodowe Centrum Badań i Rozwoju, którego celem jest budowa całej grupy materiałów pokrewnych.

Ogniwa wizytówką firmy

Jedną z najszybciej rozwijających się branż jest energetyka odnawialna. CEREL od lat prowadzi badania nad opracowaniem i optymalizacją technologii wytwarzania wysokotemperaturowych stałotlenkowych ogniw paliwowych, umożliwiającich wykorzystanie paliw gazowych, takich jak wodór czy gaz ziemny. Instytut należy do nielicznych w Europie instytucji, które potrafią wytwarzać takie ogniwa. Powstają one w procesie spiekania odpowiednich sproszkowanych materiałów

ceramicznych. Ogniwo składa się z kilkunastu warstw, a każda z nich pełni inną funkcję. – Tak naprawdę jest to urządzenie przetwarzające energię chemiczną bezpośrednio w energię elektryczną i ciepło. Z jednej strony dostarczany jest wodór, a z drugiej tlen. W kontrolowanych warunkach w ogniwie można utleniać wodór, produkując prąd i ciepło. Ale ogniwo może działać też w odwrotnym kierunku, jako elektrolizer – gdy dostarczymy prąd i wodę, możemy wytworzyć wodór lub tlen – wyjaśnia dyrektor Grabowy.

Specjaliści w Boguchwale pracują nad technologią produkcji pojedynczego ogniwa. Natomiast w Oddziale Wysokotemperaturowych Procesów Elektrochemicznych w Warszawie osobny zespół zajmuje się składaniem tych ogniw w stosy, które mogą wytworzyć od kilku do kilkudziesięciu kW. – Ogniwa mają być dopełnieniem już istniejących urządzeń związanych z energią odnawialną. Obecnie ogniwa fotowoltaiczne i turbiny wiatrowe produkują energię, gdy wieje wiatr lub świeci słońce, a nie wtedy, kiedy jest największe na nią zapotrzebowanie. Nasze ogniwa będą służyły magazynowaniu, a potem odzyskiwaniu energii – podkreśla dyrektor.

Efektom prac nad odmienną, niskotemperaturową wersją ogniwa jest m.in. cichy i praktycznie niewidzialny dla detektorów podczerwieni dron zasilany wodorem. Ten bezzałogowy aparat latający powstał w ramach projektu badawczo-rozwojowego „Napędy małej mocy do zasilania bezzałogowych aparatów latających”, którego koordynatorem był Instytut w Boguchwale. We współpracy z krakowską AGH, Politechniką Rzeszowską oraz Lotniczymi Zakładami Produkcyjno-Naprawczymi „Aero-Kros” w Krośnie zbudowano prototyp urządzenia i odbyły się już loty testowe.

Szansa na dalszy rozwój

Ogromna wiedza jest inspiracją do dalszych poszukiwań, stąd pomysł na stworzenie kolejnych laboratoriów. CEREL, dzięki dotacji otrzymanej z działania 1.1 *Wsparcie infrastruktury B+R jednostek naukowych RPO WP*, zamierza w ciągu 3 lat uruchomić Lotnicze Centrum Wdrożeń Ogniwa Paliwowych oraz Nowoczesnych Ceramicznych Materiałów Konstrukcyjnych. Powstanie nowoczesny, energooszczędny budynek wyposażony w najnowocześniejszy sprzęt (m.in. jedyny w Polsce piec z kontrolowaną atmosferą, który działa w temperaturze do 2000°C i ciśnieniu gazów reakcyjnych do spiekania materiałów azotkowych).

Nowoczesny sprzęt i unikalne urządzenia pozwolą na rozwój badań i prace nad nowymi materiałami. To z kolei znacznie poszerzy ofertę badawczą Instytutu. Planów badawczych jest wiele, mają dotyczyć m.in. powłok ochronnych stosowanych w przemyśle energetycznym, lotniczym i samochodowym czy nowej generacji tworzyw elektroizolacyjnych formowanych z ceramicznych mas plastycznych. Instytut chce zająć się również rozwojem technologii nowych ceramicznych materiałów konstrukcyjnych opartych o azotek krzemu, stosowanych w przemyśle lotniczym, samochodowym i odlewniczym. Będą też prowadzone badania ukierunkowane na otrzymanie zaawansowanej ceramiki konstrukcyjnej z nowej generacji kompozytów ziarnistych na bazie korundu i dwutlenku cyrkonu. Koszt tego przedsięwzięcia to ponad 11 mln zł, w tym dofinansowanie z RPO WP to niemal 6,8 mln zł.

Barbara Kozłowska



Wspólny cel

Od 2014 r. 13 gmin zlokalizowanych wokół Rzeszowa współpracuje w ramach Rzeszowskiego Obszaru Funkcjonalnego (ROF). Partnerzy realizują m.in. przedsięwzięcia związane z odnawialnymi źródłami energii, poprawą jakości powietrza, rewitalizacją przestrzeni publicznej oraz zrównoważonym transportem.

– Działamy w formule Zintegrowanych Inwestycji Terytorialnych (ZIT), nowego instrumentu w Unii Europejskiej. Łączy nas jedna strategia, w której zapisaliśmy, że wszystkie inwestycje powinny oddziaływać w jak największym stopniu na cały obszar obejmujący 13 gmin skupionych w sąsiedztwie Rzeszowa – mówi Damian Kosiarski, dyrektor Biura Stowarzyszenia Rzeszowskiego Obszaru Funkcjonalnego. – Dzięki współpracy osiągnięcie przez partnerów równoczesnej gotowości do realizacji przedsięwzięć, przygotowania inwestycji w tym samym czasie i na takich samych zasadach, a także zapewnienie wkładu własnego nie stanowi problemu. Jest to gwarancja sukcesu, chociaż wymaga od wszystkich zrozumienia i gotowości do kompromisu – dodaje.

Inwestycje w odnawialne źródła energii, wymiana starych pieców, zrównoważony transport, kultura i rewitalizacja to flagowe obszary, w których realizowane są najważniejsze projekty w ramach rzeszowskiego ZIT-u.

Niższe rachunki i czystsze powietrze

Na Podkarpaciu są bardzo dobre warunki do produkcji energii słonecznej – średni poziom nasłonecznienia wynosi w tej części kraju ponad 1100 kWh/m²/rok. W praktyce przekłada się to na możliwość zaspokojenia zapotrzebowania energetycznego domu czy gospodarstwa rolnego. Szczególnie korzystne warunki panują wokół Rzeszowa. Właśnie inwestycja w ten rodzaj energii jest sztandarowym przedsięwzięciem realizowanym przez Rzeszowski Obszar Funkcjonalny. Projekty „Zwiększenie udziału energii ze źródeł odnawialnych na terenie ROF (etap I, II, III)” oraz „Wsparcie rozwoju OZE na terenie ROF – projekt parasolowy” polegały na pozyskaniu odbiorców i zakupie oraz montażu instalacji fotowoltaicznych na obiektach użyteczności publicznej oraz na domach prywatnych. Łączna ich wartość to prawie 84 mln zł, z czego dofinansowa-



Zintegrowane Inwestycje Terytorialne (ZIT)

Ideą ZIT jest współpraca samorządów na rzecz maksymalnego wykorzystania wspólnych atutów i rozwiązywania problemów. Dlatego dofinansowane projekty nie mogą być oderwanymi od siebie, punktowymi inwestycjami. W województwie podkarpackim, zgodnie z zapisami Umowy Partnerstwa, realizowany jest tzw. wojewódzki ZIT. Obejmuje on 13 gmin, tj.: Rzeszów, Głogów Małopolski, Trzebownisko, Czarna, Łańcut, Krasne, Chmielnik, Tyczyn, Boguchwała, Świlcza, Czudec, Lubenia oraz miasto Łańcut. W 2015 r. partnerskie gminy utworzyły Stowarzyszenie Rzeszowskiego Obszaru Terytorialnego. Zgodnie z zapisami RPO WP 2014-2020 na realizację ZIT przeznaczono 72 815 604 euro, co stanowi 3,44% całkowitej alokacji Programu.



nie z RPO WP wynosi 57,8 mln zł. Efektem realizacji obu projektów będą nie tylko niższe rachunki za energię elektryczną, lecz przede wszystkim czystsze powietrze.

Projekt parasolowy, ze względu na duży zasięg, wymagał sporych zdolności organizacyjnych. – Wyłonienie jednego dostawcy, skoordynowana w czasie realizacja dostawy i montażu prawie 3 tys. instalacji fotowoltaicznych na terenie trzynastu gmin oraz koordynacja całości mogą służyć za dobrą praktykę w realizacji tego typu przedsięwzięć – podkreśla dyrektor Kosiarski. – Mimo dużego obszaru, na jakim realizowana była inwestycja, udało nam się zapewnić jednolite warunki dla wszystkich uczestników. Każdy otrzymał urządzenie o tych samych parametrach, a montaż instalacji wykonano w podobnym terminie. Udało nam się też zapewnić ubezpieczenie instalacji na okres trwałości projektu (5 lat), dłuższe niż gwarancja na instalacje kupione indywidualnie – dodaje dyrektor.

W ramach tego projektu wykonano instalacje fotowoltaiczne służące do zamiany energii słonecznej na elektryczną o mocy nie mniejszej niż 3 kW każda. Umożliwi to produkcję energii elektrycznej w wysokości ponad 8 tys. MWh/rok. Szacowany spadek emisji gazów cieplarnianych to prawie 9700 ton ekwiwalentu CO²/rok.

Kopciuchy do wymiany

Inwestycje w zakresie wymiany źródeł ciepła realizowane są pod hasłem: „Zdrowe Powietrze Jest Lepsze!”. – Powietrze jest u nas mocno zanieczyszczone w wyniku spalania słabej jakości węgla, drewna oraz śmieci w domowych kotłach i piecach. 87% benzopirenu, związku chemicznego powodującego m.in. nowotwory, trafia do powietrza za sprawą niskiej emisji – zauważa Damian Kosiarski.

Realizowane są obecnie dwa projekty. Są to „Wymiana źródeł ciepła na terenie ROF” (całkowita wartość to prawie

50 mln zł, z czego dofinansowanie to ponad 39 mln zł) oraz „Instalacja kotłów na paliwa stałe w gospodarstwach domowych – projekt parasolowy”. Mieszkańcy mogą otrzymać wysokie dofinansowanie na wymianę pieca na kocioł gazowy, kocioł na biomasę lub ekogroszek, a także na włączenie swojego domu do sieci ciepłowniczej. Stowarzyszenie ROF opracowało katalog urządzeń, z których można skomponować najbardziej dogodne rozwiązanie. W katalogu znajdują się m.in. kotły gazowe kondensacyjne jedno- i dwufunkcyjne o różnej mocy, kotły na pellet bądź zrębkę oraz dostosowane do nich zespoły podgrzewu ciepłej wody, wkłady kominowe i liczne akcesoria umożliwiające wygodę użytkownika (np. pompy cyrkulacyjne, sterowniki temperatury).

Nowocześnie i bezpiecznie

Rozwój sprawnej komunikacji, w dodatku przyjaznej dla środowiska, jest jednym z najważniejszych projektów realizowanych na terenie 9 gmin ROF. – Jedyną inwestycją w ramach ZIT, którego liderem nie jest Stowarzyszenie ROF, jest projekt realizowany przez Związek Gmin PKS pn. „Rozwój gospodarki niskoemisyjnej oraz poprawa mobilności mieszkańców poprzez usprawnienie zrównoważonego transportu publicznego na terenie ROF” – wyjaśnia dyrektor Kosiarski. To kompleksowe przedsięwzięcie obejmuje nie tylko zakup taboru, lecz także budowę centrów przesiadkowych i dojazdów do nich. Jego wartość to 133 mln zł, w tym dofinansowanie z RPO WP to prawie 88 mln zł.

Mieszkańcy gmin zrzeszonych w ROF mogą podróżować nowoczesnymi, spełniającymi normy ekologiczne (EURO 6) i dostosowanymi do potrzeb osób niepełnosprawnych autobusami. Zakupiono łącznie 54 niskopodwoziowe autobusy. Swoje oblicze zmieniły też przystanki i węzły przesiadkowe – wybudowano 16 parkingów dla samochodów oraz 20 parkingów dla rowerów. Podróżny może więc zostawić prywatne auto lub rower i do

Rzeszowa dostać się szybciej autobusem. W ramach tej inwestycji wybudowano mosty na Wisłoku (w gminach Trzebownisko i Czudec), a cykliści zyskali 8,5 km ścieżek rowerowych. – Miejmy nadzieję, iż obecna sytuacja związana z pandemią nie wpłynie negatywnie na korzystanie przez społeczeństwo z komunikacji publicznej – mówi Damian Kosiarski.

Śladami Franciszka Kotuli

Gminy współpracujące w ramach ROF myślą też o atrakcyjnej ofercie kulturalnej i turystycznej. Przykładem jest projekt „Zachowanie dziedzictwa kulturowego oraz wsparcie instytucji kultury na terenie ROF”. Obejmował on przebudowy ośrodków kultury, prace w otoczeniu obiektów i dostawę nowoczesnego wyposażenia. Prace prowadzone były w 11 gminach: Niechobrze (gmina Boguchwała), Chmielniku, Krzemienicy (gmina Czarna), Głogowie Małopolskim, Krasnem, Lubeni, Soninie (gmina Łańcut), Łańcutcie, Rzeszowie, Trzcianie (gmina Świlcza) i zabytkowej kamienicy w Tyczynie. W gminie Miasto Rzeszów rozbudowano i przebudowano oraz wyposażono filię Rzeszowskiego Domu Kultury – Osiedlowego Domu Kultury „Przybyszówka” przy ulicy Dębickiej. Ogólna wartość całego przedsięwzięcia to ponad 38 mln zł, z czego dofinansowanie z RPO stanowi prawie 18 mln zł.

W odnowionych centrach promowany jest m.in. wspólny produkt turystyczny – Etnokraina Franciszka Kotuli – zachę-

Kompleksowa rewitalizacja

Do połowy przyszłego roku potrwa realizacja części inwestycyjnej projektu „Kompleksowa rewitalizacja na terenie ROF”. Na zrewitalizowanych obszarach i w obiektach rozpocznie się etap wdrażania projektów miękkich. Przedsięwzięcie jest niezwykle ważne i złożone, gdyż obejmuje wzajemne przenikanie działań społecznych z infrastrukturalnymi, co stanowi istotę rewitalizacji. Wartość projektu to prawie 107 mln zł, z czego dofinansowanie z Funduszy Europejskich wynosi niespełna 65 mln zł.

Inwestycja jest realizowana przez 11 partnerów i obejmuje m.in. utworzenie Centrum Aktywności Lokalnej w gminie Boguchwała, rewitalizację Ośrodka Garncarskiego w Medyni Głogowskiej, kompleksową rewitalizację wzgórza Marii Magdaleny w Malawie, kompleksową rewitalizację gminy Łańcut, rewitalizację i zagospodarowanie Lasu Bażantarnia w Łańcutcie dla potrzeb parku wypoczynku i rekreacji, a także rewitalizację podwórek i przestrzeni międzyblokowych na os. Andersa, Śródmieście i Grota-Roweckiego w Rzeszowie.

ZIT w czasie pandemii

Niespodziewana sytuacja związana ze stanem epidemii wymaga dostosowania sposobu funkcjonowania Stowarzyszenia ROF. – Władze Stowarzyszenia podjęły szereg działań związanych z wprowadzeniem szczególnych środków bezpie-



cający do uprawiania turystyki lokalnej. Franciszek Kotula (1900-1983) był znanym podkarpackim historykiem, etnografem i folklorystą oraz twórcą i wieloletnim dyrektorem Muzeum Ziemi Rzeszowskiej. W przebudowanej placówce w Rzeszowie zorganizowano cykl prelekcji i wystaw „Z małym Frankiem przez Lasowszczyznę”, w Chmielniku uruchomiono zajęcia z rękodziela ludowego prowadzone przez lokalnych instruktorów, w Głogowie Młp. powstał Klub Miłośników Franka Kotuli, w Tyczynie zaoferowano wykłady o tematyce etnograficznej „Etnokraina Franciszka Kotuli” oraz rajdy rowerowe i piesze pod hasłem „Wędrówki z łągą Franciszkiem Kotulą”, z kolei w Krzemienicy prowadzone są zajęcia z animacji filmowej.

czeństwa podczas prac inwestycyjnych – mówi Damian Kosiarski. – Wprowadzono odpowiednie procedury przy dostawach i montażu instalacji fotowoltaicznych w ramach projektu „Wsparcie rozwoju OZE na terenie ROF – projekt parasolowy”. Mają one na celu zapewnienie bezpieczeństwa mieszkańcom, wykonawcom i podwykonawcom – dodaje.

Świetnie ugruntowane partnerstwo ze wszystkimi gminami ROF pozwoliło na szybką reakcję na zagrożenie i ustalenie reguł zdalnej współpracy, bez konieczności przerywania działań w zakresie realizacji projektów partnerskich, planowania nowych przedsięwzięć oraz przygotowania się do nowej perspektywy.

Andrzej Szoszkiewicz

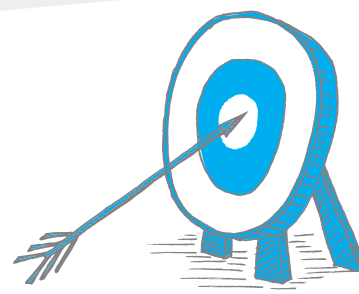


Realizuj projekt z głową... i zgodnie z umową

Przyznano dofinansowanie Twojemu projektowi? Poczekaj z ogłoszeniem pełnego sukcesu. Skoncentruj się na realizacji, rozliczeniu i utrzymaniu trwałości projektu. Jesteśmy Twoim partnerem i będziemy Cię wspierać w pokonywaniu drogi do sukcesu.

1 Umowa o dofinansowanie

Umowa to najważniejszy dokument dotyczący realizowanego przez Ciebie projektu. Określa m.in. terminy, zakres Twojej odpowiedzialności, szczegóły dotyczące rozliczania projektu i wszystkie obowiązki, również informacyjno-promocyjne. Odtąd Twoje działania i ich efekty będzie monitorować Instytucja Zarządzająca (IZ).

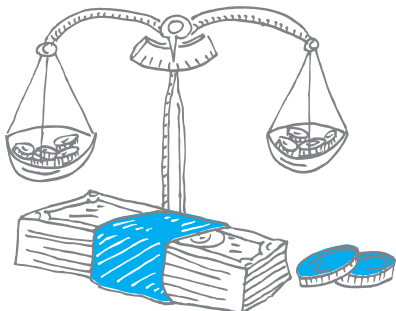


2 Cele projektu

Osiągnięcie celów projektu, czyli najważniejszych jego efektów, mierzone jest za pomocą wskaźników produktu i rezultatu. Zatem wskaźniki powinny być uznane za jeden z najistotniejszych elementów w procesie realizacji projektu. Dokumentem regulującym kwestie wskaźników oraz konsekwencji ponoszonych w przypadku ich nieosiągnięcia jest Umowa o dofinansowanie projektu. Wszelkie odstępstwa od założonych wartości wskaźników musisz zgłosić IZ.

3 System do rozliczania i komunikacji

W procesie realizacji i rozliczania projektu będziesz korzystać z SL2014. Za pośrednictwem tej aplikacji m.in. wypełniasz oraz składasz wnioski o płatność, prowadzisz korespondencję z instytucją odpowiedzialną za ich weryfikację oraz przekazujesz dokumenty niezbędne do rozliczania projektu.



4 Kwalifikowalność wydatków

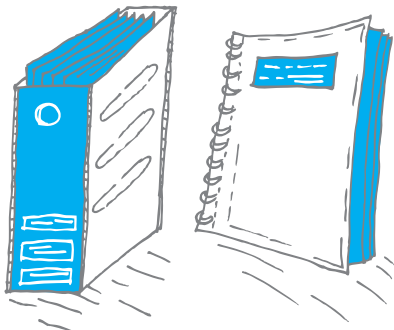
Dofinansowaniu podlegają jedynie wydatki zawarte we wniosku, ale sam fakt uznania wydatku za kwalifikowalny na etapie oceny wniosku o dofinansowanie nie gwarantuje jego dofinansowania. Aby stało się to możliwe, wydatek musi spełnić szereg warunków, m.in. konieczne jest dochowanie odpowiednich procedur podczas jego ponoszenia (zamówienia publiczne, zasada konkurencyjności, rozeznanie rynku i inne). Nieprzestrzeganie tych zasad może skutkować obniżeniem, a nawet cofnięciem dotacji.

5 Dokumentacja

Wszystkie wydatki w ramach projektu powinny być ujęte w tzw. wyodrębnionej ewidencji księgowej.

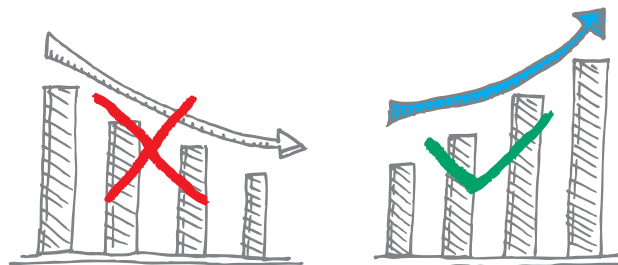
To taki sposób księgowania, który umożliwia łatwą identyfikację dokumentów księgowych związanych z projektem. Zasady prowadzenia ewidencji zawarte są w umowie o dofinansowanie.

Archiwizuj wszystkie dokumenty projektowe.



6 Zmiany w projekcie

Zmiana jest możliwa, jeśli nie wpływa na cel projektu, wartość wskaźników i nie jest czynnikiem decydującym o uzyskaniu punktów na etapie oceny wniosków. Wprowadzanie zmian wymaga zachowania procedur. Swoje plany zawsze konsultuj z opiekunem projektu. Samowolne działania mogą doprowadzić bowiem do utraty części lub całości dotacji.



7 Kontrola projektu

Kontrola towarzyszy realizacji każdego projektu, któremu udzielone zostało wsparcie z funduszy unijnych. Może być przeprowadzona na miejscu realizacji projektu bądź opierać się na przekazanych przez Ciebie dokumentach.



8 Trwałość projektu

Zakończenie realizacji projektu (liczone od daty otrzymania płatności końcowej) nie oznacza wypełnienia wszystkich obowiązków, jakie wynikają z unijnego wsparcia. Musisz jeszcze zachować tzw. okres trwałości. Oznacza to utrzymanie w niezmienionej formie i wymiarze efektów projektu przez 5 lat (3 lata w wypadku MŚP) od jego zakończenia.



Udało Ci się osiągnąć i utrzymać efekty?
Teraz możesz ogłosić pełny sukces. **Gratulacje!**

Dokąd po informacje

SIEĆ PUNKTÓW INFORMACYJNYCH FUNDUSZY EUROPEJSKICH

ul. Kościuszki 7
39-300 **MIELEC**
tel.: 798 771 414, 798 771 650
godziny pracy:
pn. 7:30-18:00
wt. – pt. 7:30-15:30
e-mail: zapytaj@podkarpackie.pl

ul. Sienkiewicza 86
39-400 **TARNOBRZEG**
tel.: 798 771 220
godziny pracy:
pn. 7:30-18:00
wt. – pt. 7:30-15:30
e-mail: zapytaj@podkarpackie.pl

GŁÓWNY PUNKT INFORMACYJNY
FUNDUSZY EUROPEJSKICH

al. Ł. Ciepłińskiego 4 • 35-010 **RZESZÓW**
godziny pracy: pn. 7:30-18:00 • wt. – pt. 7:30-15:30
tel.: 17 747 64 15, 17 747 64 82
e-mail: zapytaj@podkarpackie.pl

ul. Staszica 20
38-400 **KROSNO**
tel.: 798 771 192, 798 771 620
godziny pracy:
pn. 7:30-18:00
wt. – pt. 7:30-15:30
e-mail: zapytaj@podkarpackie.pl

Rynek 18
38-500 **SANOK**
tel.: 798 771 215, 798 771 640
e-mail: zapytaj@podkarpackie.pl

ul. Kościuszki 2
37-700 **PRZEMYŚL**
tel.: 798 771 080
godziny pracy:
pn. 7:30-18:00
wt. – pt. 7:30-15:30
e-mail: zapytaj@podkarpackie.pl



Strona internetowa RPO WP 2014-2020
www.rpo.podkarpackie.pl



Obserwuj nas również na Facebooku
www.facebook.com/odmienionepodkarpackie