

Zobacz zmiany

rpo.podkarpackie.pl

Biuletyn informacyjny Regionalnego Programu Operacyjnego
Województwa Podkarpackiego na lata 2014-2020

4(9)/2017
egzemplarz bezpłatny
ISSN 2450-3649



Czystsze wody Podkarpacia

Wiedza na wyciągnięcie ręki • Zmiany w promocji projektów





4

AKTUALNOŚCI

Nowa perspektywa okiem reporterów • Wystartowali z nami • Najlepszy film o funduszach

6

ROZMOWA NUMERU – Inwestycje dla środowiska

Rozmowa z Andrzejem Kuligiem, dyrektorem Departamentu Ochrony Środowiska, pełniącym funkcję koordynatora do spraw środowiska w ramach Instytucji Zarządzającej RPO WP

9

FUNDUSZE NA ŚRODOWISKO – Czystsze wody Podkarpacia

Nowe lub odnowione oczyszczalnie ścieków, rosnąca sieć wodociągów i kanalizacji to też efekt wieloletniego wsparcia funduszy unijnych

12

EUROPEJSKI FUNDUSZ SPOŁECZNY – Wiedza na wyciągnięcie ręki

Do dyspozycji przedsiębiorców oddano nowoczesne i bardzo wygodne narzędzie, jakim jest Baza Usług Rozwojowych

16

VADEMECUM – Rynek dużych możliwości

Polskie przedsiębiorstwa mogą brać udział w zamówieniach publicznych ogłaszanych przez instytucje i firmy w innych krajach Unii Europejskiej

19

EKSPERT PODPOWIADA – Zmiany w promocji projektów

Od 1 stycznia 2018 r. zmieniają się zasady w oznakowaniu działań informacyjnych i promocyjnych

22

WARSZTAT BENEFICJENTA – PPP – co powinieneś wiedzieć?

Z formułą PPP wiąże się szereg korzyści zarówno dla partnera publicznego, jak i prywatnego

26

ROZRYWKA – Quiz

Co wiesz o Funduszach Europejskich? Sprawdź swoją wiedzę

27

HARMONOGRAM

Informacja o zaplanowanych naborach wniosków w I kwartale 2018 r.

Wydawca:

Urząd Marszałkowski Województwa Podkarpackiego
Departament Zarządzania Regionalnym Programem Operacyjnym
al. Ł. Ciepłińskiego 4, 35-010 Rzeszów
tel. +48 17 747 67 05
faks +48 17 747 67 39
e-mail: drp@podkarpackie.pl, info.rpo@podkarpackie.pl
www.rpo.podkarpackie.pl
www.facebook.com/zmieniamypodkarpackiezpo

W tym wydaniu foto: archiwum Urzędu Gminy w Solinie, archiwum UMWP w Rzeszowie, Krzysztof Koch, Maciej Rałowski/ralowski.pl, Stock Chroma

Realizacja:

Smartlink Sp. z o.o.
ul. Wieniawskiego 5/9, 61-712 Poznań
tel. +48 61 849 90 40
e-mail: biuro@smartlink.pl
www.smartlink.pl

Redakcja i koordynacja: Iwona Gutowska
Korekta: Agata Rokita
Projekt, infografiki i skład: Maciej Pachowicz
Współpraca: Joanna Skrzypek (UMWP)
Fotografia na okładce: Krzysztof Koch



Ekologicznie i efektywnie



Statystyki zwodociągowania i skanalizowania w naszym województwie systematycznie się poprawiają, wciąż jednak potrzebne są inwestycje zarówno w zakresie budowy, jak i modernizacji infrastruktury. Dlatego w RPO WP 2014-2020 na gospodarkę wodno-ściekową przeznaczono prawie 92 mln euro. Nowoczesne i ekologiczne systemy odprowadzania i oczyszczania ścieków przyczynią się nie tylko do większej dbałości o środowisko, ale wpłyną też pozytywnie na atrakcyjność turystyczną naszego regionu.

Równie ważna jest poprawa gospodarowania odpadami komunalnymi. Zgodnie z unijnymi regulacjami do 2020 r. Polska musi uzyskać 50-procentowy poziom recyklingu i przygotowania odpadów do ponownego użycia. Jego nieosiągnięcie będzie skutkowało nałożeniem na nas wysokich kar finansowych i groziło utratą unijnych funduszy na gospodarkę odpadami. Podkarpackie w najbliższych latach czeka spore wyzwanie, by spełnić te kryteria. Tu także z pomocą przyjdą nam środki z RPO WP. Na ten cel przewidziano 22,6 mln euro w ramach działania 4.2 *Gospodarka odpadami*. W tym roku ogłosiliśmy dwa nabory, a kolejny zaplanowano na wrzesień 2018 r. Niezależnie jednak od wymogów unijnych uporządkowanie polityki odpadami przyniesie korzyści samym mieszkańcom, bo segregacja na dużo większą skalę oznacza zmniejszenie opłat za odbiór śmieci.

Koniec roku to zawsze czas podsumowań. W 2017 r. ogłosiliśmy 133 nabory na łączną kwotę ponad 9 mld zł. Do dofinansowania wybrano 1613 wniosków, z czego do końca października podpisano 1359 umów. Dzięki temu województwo podkarpackie plasuje się na 7. miejscu w kraju pod względem wartości wkładu unijnego w zawartych umowach (3,7 mld zł – 41,61% alokacji). Beneficjentom wypłaciliśmy już 902 mln zł, w tym wkład unijny to ponad 844 mln zł. Warto dodać, że we wszystkich udostępnionych do tej pory naborach wkład UE wynosi ponad 6,5 mld zł, a we wnioskach poprawnych formalnie to aż 7,8 mld zł.

W przyszłym roku czekają nas nowe cele i nowe wyzwania. Sprawne wydatkowanie funduszy i realizacja projektów zgodnie z harmonogramem dadzą nam możliwość utrzymania środków z Rezerwy Wykonania. Dlatego życzę wszystkim powodzenia w skutecznym realizowaniu inwestycji, bo sukces pojedynczej firmy czy osoby przekłada się na korzyści dla całej regionalnej gospodarki.

Zapraszam do lektury.

Władysław Ortyl
Marszałek Województwa Podkarpackiego

Biuletyn w wersji mobilnej dostępny jest pod adresami:
rpo.podkarpackie.pl oraz **<http://online.smartlink.pl/zobacz-zmiany-04-2017/>**

Można go również obejrzeć, skanując zamieszczony obok kod.





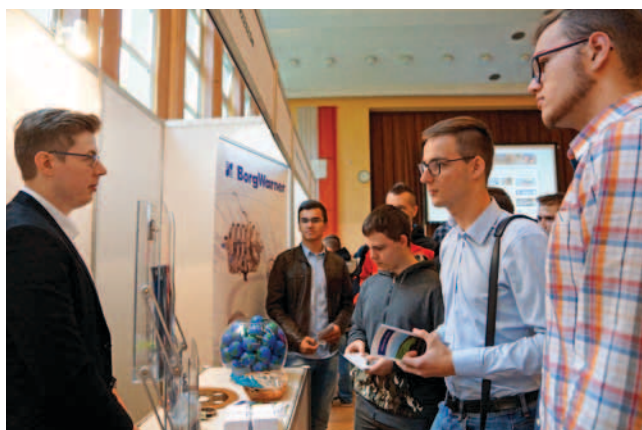
Nowa perspektywa okiem reporterów

Od Krosna przez Rymanów-Zdrój aż po Ustrzyki Dolne – tak w skrócie wyglądała trasa objazdu studyjnego zorganizowanego przez urząd marszałkowski dla dziennikarzy lokalnych mediów. W trakcie dwudniowej wizyty pokazano 7 inwestycji zrealizowanych w ramach RPO WP na lata 2014-2020. W Zespole Karpackich Parków Krajobrazowych w Dukli reporterzy obejrzeli ekspozycje edukacyjno-przyrodnicze. W Rymanowie-Zdroju odwiedzili lokal cukierniczo-gastronomiczny, w którym dzięki pozyskanemu dofinansowaniu zatrudnienie znalazło 16 osób z niepełnosprawnościami. Następnie udano się do Zespołu Szkół Centrum Kształcenia Rolniczego w Nowosielcach, gdzie realizacja dwóch projektów umożliwiła rozbudowę bazy edukacyjnej. Drugi dzień objazdu rozpoczął się od wizyty w Zespole Szkół Licealnych im. Józefa Piłsudskiego w Ustrzykach Dolnych. Tutaj dzięki środkom unijnym udało się zmodernizować i wyposażać pracownie językową, matematyczną, informatyczną i chemiczną, a także salę gimnastyczną. Na koniec wizyty dziennikarze zobaczyli gminny żłobek wybudowany przy Przedszkolu nr 1. On również powstał dzięki Funduszom Europejskim. Fotogaleria z wydarzenia jest dostępna na naszym profilu Google+.



Wystartowali z nami

„Wystartuj z nami” to unikalna w skali kraju giełda pracy dla młodzieży, pozwalająca poznać regionalny rynek pracy oraz poszerzyć wiedzę o poszukiwaniu zatrudnienia. Jej pomysłodawcą jest firma Linetech, która pierwsze tego typu spotkanie zorganizowała w czerwcu. Współorganizatorami październikowego wydarzenia były Urząd Marszałkowski Województwa Podkarpackiego, Wojewódzki Urząd Pracy oraz Starostwo Powiatowe w Rzeszowie wraz z Powiatowym Urzędem Pracy. W auli Zespołu Szkół Mechanicznych w Rzeszowie stoiska przygotowali przedstawiciele aż 14 firm. Młodzież mogła wziąć udział w rozmowach kwalifikacyjnych na stanowiska pracy oferowane przez firmy z Podkarpacia. Dla uczestników targów zorganizowano również warsztaty i spotkania, podczas których uczono, jak właściwie napisać CV, dobrze wypaść podczas rozmowy rekrutacyjnej, otworzyć własny biznes czy uruchomić start-up. Na stoisku informacyjno-promocyjnym RPO WP można było porozmawiać o funduszach dostępnych w obecnej perspektywie. Dodatkowo przygotowano quizy i testy, w których nagrodą były vouchery do wykorzystania w wybranych sklepach. Fotogaleria z wydarzenia jest dostępna na naszym profilu Google+.



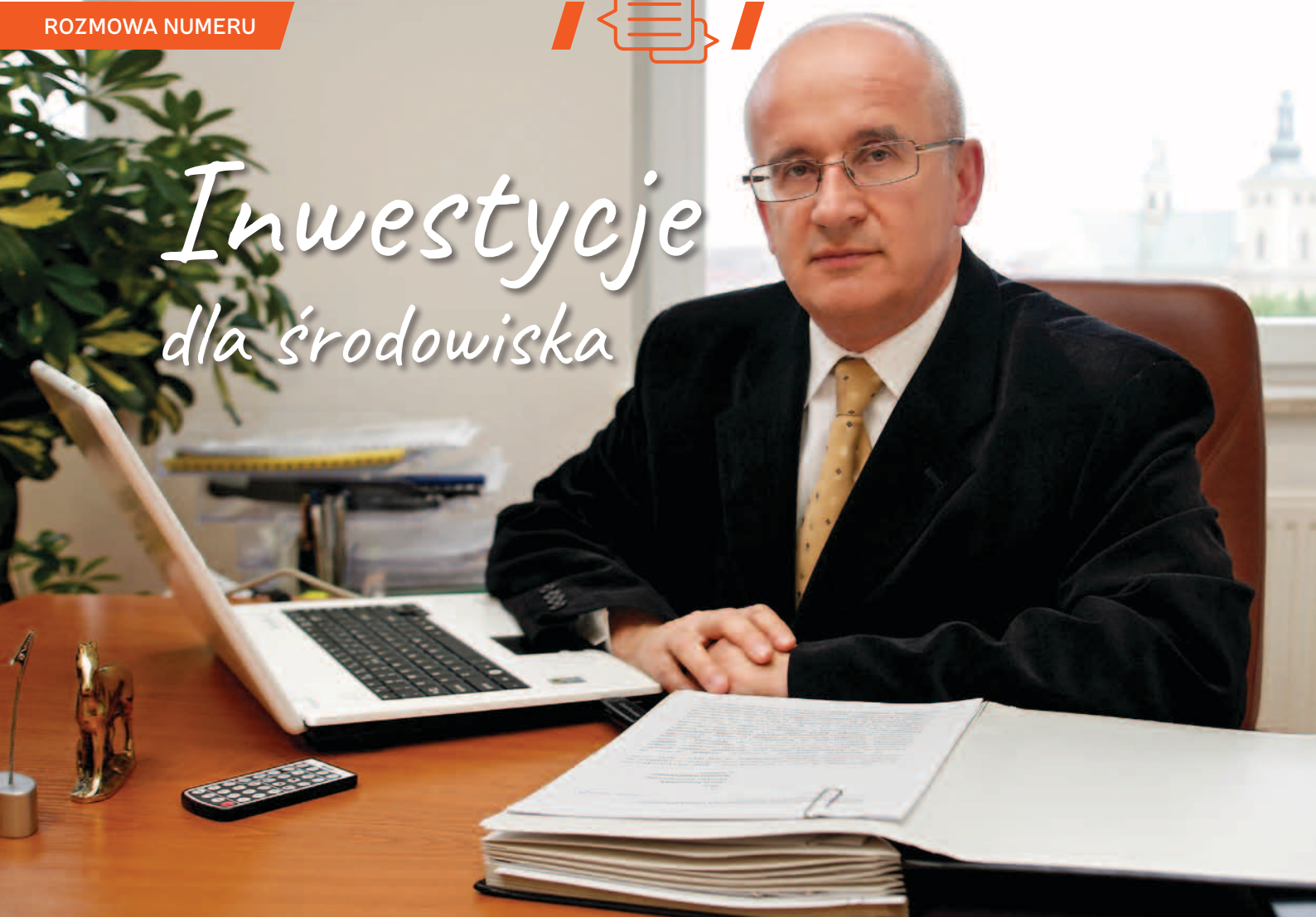
Najlepszy film o funduszach

Wzruszająca historia życia pana Michała Zaniewicza z Myczkowiec, jednego z bohaterów kampanii promocyjnej „Zmieniamy Podkarpacie z Funduszami Europejskimi – Czas na Twój pomysł!”, zagwarantowała Urzędowi Marszałkowskiemu Województwa Podkarpackiego główną nagrodę w konkursie spotów reklamowych „Fundusze Europejskie w kadrze”. Zgodnie z opinią ekspertów po raz pierwszy w Polsce w tak niestandardowy sposób pokazano beneficjenta Funduszy Europejskich. Udało się przełamać powszechny stereotyp, że pieniądze unijne dostępne są tylko dla odważnych młodych osób lub dynamicznie funkcjonujących instytucji czy przedsiębiorstw. Konkurs spotów reklamowych „Fundusze Europejskie w kadrze” odbył się już po raz ósmy. Jest to jedna z imprez towarzyszących Międzynarodowemu Festiwalowi Filmowemu Camerimage w Bydgoszczy. W walce o najlepszy spot walczyło ogółem 17 filmików.





Inwestycje dla środowiska



Konieczność ujednoczenia zasad wprowadzenia selektywnego zbierania odpadów komunalnych na terenie kraju była jednym z warunków *ex ante*, by środki z Funduszy Europejskich na lata 2014-2020 mogły być wydatkowane na dofinansowanie zadań związanych z gospodarką odpadami – mówi Andrzej Kulig, dyrektor Departamentu Ochrony Środowiska Urzędu Marszałkowskiego Województwa Podkarpackiego.

Do 2020 r. Polska zobowiązana jest do osiągnięcia unijnych celów w zakresie przetwarzania i unieszkodliwiania odpadów. Jak pod tym względem wygląda sytuacja na Podkarpaciu?

Długo nie mieliśmy podstaw prawnych w zakresie gospodarki odpadami komunalnymi kompatybilnych z legislacją unijną. Nowelizacja ustawy o utrzymaniu czystości i porządku w gminach z 2012 r. wprowadziła wiele zmian. W świetle nowego prawa to gmina organizuje odbiór lub odbiór i zagospodarowanie odpadów za pośrednictwem specjalistycznych

firm i pobiera za to opłaty w ustalonej wysokości od właścicieli nieruchomości. Ustawa wprowadziła również mechanizmy mające na celu zwiększenie odzysku odpadów surowcowych, a także zmniejszenie masy odpadów ulegających biodegradacji, kierowanych do składowania. Do 2020 r. Polska zobowiązana jest do osiągnięcia co najmniej 50% poziomu recyklingu i przygotowania do ponownego użycia. Chodzi tutaj o takie odpady, jak: papier, szkło, metale i tworzywa sztuczne. Dla odpadów budowlanych i rozbiórkowych stanowiących odpady komunalne określono pułap na 70%. Selektywna zbiórka odpadów nie jest tematem nowym na Podkarpaciu.

Prekursorami były Gmina Dębica i Powiat Leżajski. Samorządy te już od kilkunastu lat organizują selektywną zbiórkę odpadów surowcowych. Oczywiście, by zbieranie odpadów było prowadzone z sukcesem, najpierw organizowane były akcje edukacyjne wśród mieszkańców, często połączone z konkursami. Do docelowych poziomów samorządy mogą dochodzić stopniowo. W 2012 r. poziom recyklingu i przygotowania do ponownego użycia czterech frakcji odpadów wynosił 10%. Odsetek ten zwiększał się co roku o 2%, by w tym osiągnąć wartość 20%.

To oznacza, że w ostatnich latach musi nastąpić duże przyspieszenie, by osiągnąć wymagane 50%.

Zgadza się, dlatego zarówno na szczeblu centralnym, jak i w regionach zostało podjętych szereg działań mających na celu zmniejszenie masy odpadów komunalnych kierowanych na składowiska, a tym samym zwiększenie poziomu recyklingu. Od 1 lipca tego roku obowiązuje rozporządzenie Ministra Środowiska z 29 grudnia 2016 r. w sprawie szczegółowego sposobu selektywnego zbierania wybranych frakcji odpadów. Od tej pory odpady są dzielone na cztery frakcje: papier, szkło, metale i tworzywa sztuczne oraz odpady ulegające biodegradacji.

Konieczność ujednolicenia zasad wprowadzenia selektywnego zbierania odpadów komunalnych na terenie kraju była jednym z warunków *ex ante*, by środki z Funduszy Europejskich na lata 2014–2020 mogły być wydatkowane na dofinansowanie zadań związanych z gospodarką odpadami.

Kluczowe było także uregulowanie kwestii prawnych. W lipcu ubiegłego roku Rada Ministrów przyjęła Krajowy plan gospodarki odpadami 2022 (Kpgo), a 5 stycznia 2017 r. Sejmik uchwalił Plan Gospodarki Odpadami dla Województwa Podkarpackiego 2022. Załącznikiem do wojewódzkiego planu jest uzgodniony z Ministrem Środowiska plan inwestycyjny. Uchwalenie wojewódzkich planów gospodarki odpadami wraz z planami inwestycyjnymi to także warunki uruchomienia unijnych pieniędzy na gospodarkę odpadami.

ZARÓWNO NA SZCZEBLU
CENTRALNYM,
JAK I W REGIONACH
ZOSTAŁO PODJĘTYCH SZEREG
DZIAŁAŃ MAJĄCYCH NA CELU
ZMNIJSZENIE MASY ODPADÓW
KOMUNALNYCH KIEROWANYCH
NA SKŁADOWISKA,
A TYM SAMYM ZWIĘKSZENIE
POZIOMU RECYKLINGU

Z informacji zawartych w sprawozdaniach z realizacji zadań z zakresu gospodarki odpadami komunalnymi wynika, że:

w 2015 r.

- jedna gmina nie osiągnęła wymaganego poziomu ograniczenia składowania odpadów ulegających biodegradacji
- jedna gmina nie osiągnęła poziomu recyklingu i przygotowania do ponownego użycia odpadów papieru, metalu, tworzyw sztucznych i szkła
- 18 gmin nie osiągnęło wynoszącego 40% poziomu recyklingu, przygotowania do ponownego użycia i odzysku innymi metodami odpadów budowlanych i rozbiórkowych

w 2016 r.

- wszystkie gminy ograniczyły w wymaganym stopniu przekazywaną do składowania masę odpadów komunalnych ulegających biodegradacji
- jedna gmina nie osiągnęła poziomu recyklingu i przygotowania do ponownego użycia odpadów papieru, metalu, tworzyw sztucznych i szkła
- 16 gmin nie osiągnęło wynoszącego 42% poziomu recyklingu, przygotowania do ponownego użycia i odzysku innymi metodami odpadów budowlanych i rozbiórkowych.

Jeśli chodzi o zadania związane z odpadami komunalnymi, to na liście inwestycji, które mogą być dofinansowane, znajdują się obiekty przeznaczone do rozbudowy i/lub modernizacji oraz budowa nowych. Chodzi tu m.in. o punkty selektywnego zbierania odpadów komunalnych, instalacje do doczyszczania selektywnie zebranych frakcji odpadów, instalacje do przetwarzania odpadów zielonych i innych bioodpadów, a także instalacje do recyklingu. W dokumencie umieszczono również harmonogram wraz z kosztami. Środki finansowe na realizację takich inwestycji mogą pochodzić zarówno ze środków krajowych, jak i unijnych, np. regionalnych programów i Programu Operacyjnego Infrastruktura i Środowisko.

Czy to oznacza, że wcześniej nie było na ten cel dotacji z UE?

W poprzedniej perspektywie były środki, lecz nie zostały do końca wykorzystane. Ponadto, gdy realizowano inwestycje w zakresie gospodarki odpadami, nie było jeszcze określonych wymogów dotyczących instalacji. Trzeba je teraz dostosowywać do aktualnych standardów.

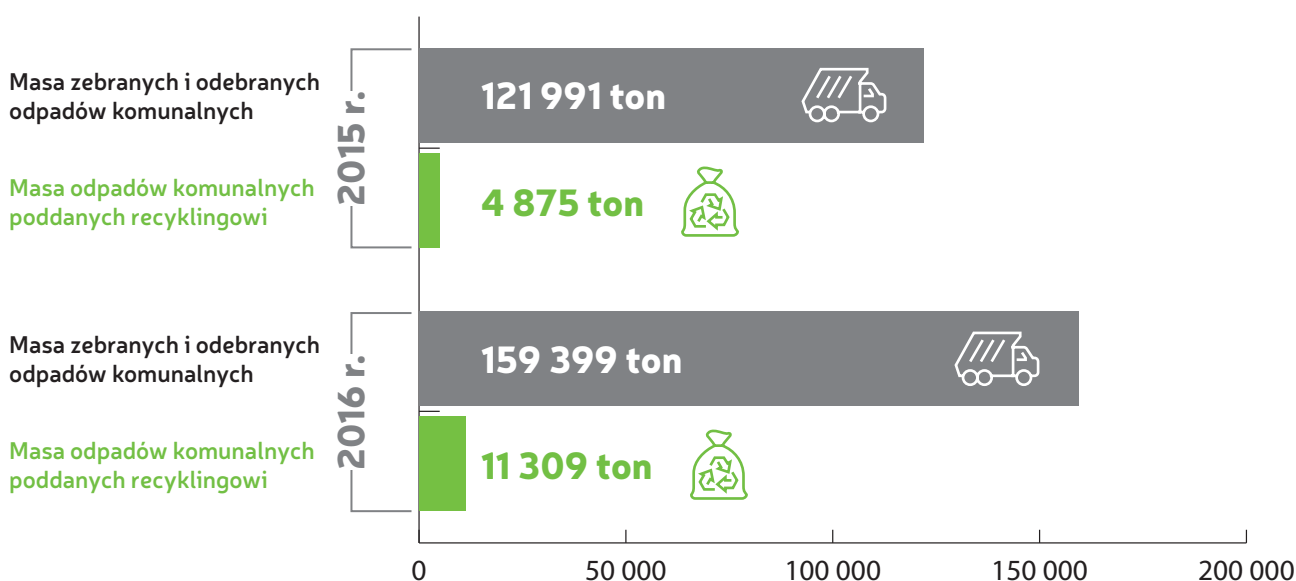
Czy po przyjęciu Wojewódzkiego Planu Gospodarki Odpadami wraz z planowanymi inwestycjami pieniądze z RPO WP zostały już uruchomione?

W maju ogłosiliśmy pierwszy konkurs na kompleksowe projekty skierowane na poprawę gospodarowania odpadami komunalnymi. Pieniądze mogą być przeznaczone na budowę, rozbudowę, przebudowę i/lub wyposażenie punktów selek-

tywnej zbiórki odpadów komunalnych oraz działania informacyjne i promocyjne, których celem będzie ograniczenie ilości wytwarzanych odpadów. Konkurs z alokacją 20 mln zł skierowany był do jednostek samorządu terytorialnego. Równolegle został rozpisany konkurs na ten sam rodzaj projektów, lecz skierowany do miejskich obszarów funkcjonalnych. Budżet podobny – 20 mln zł. Ze względu na ustawy obowiązek utworzenia przez gminy punktów selektywnego zbierania odpadów komunalnych spodziewaliśmy się większego zainteresowania ogłoszonym naborem.

Czy planowane są kolejne konkursy?

Kolejne nabory w ramach IV osi priorytetowej *Ochrona środowiska naturalnego i dziedzictwa kulturowego* zaplanowano na 2018 r. W ramach działania 4.2 *Gospodarka odpadami* przewiduje się m.in. dofinansowanie działań związanych z rekultywacją składowisk.



W rozpoczynającym się sezonie grzewczym wraca temat działań antysmogowych. Główną przyczyną zanieczyszczenia powietrza są niskiej jakości piece używane głównie w gospodarstwach domowych. Jak Podkarpacie walczy z tym zjawiskiem?

Zgodnie z tzw. ustawą antysmogową uchwaloną przez Sejm, sejmiki wojewódzkie mogą za pomocą uchwał określać rodzaj i jakość paliw stałych dopuszczonych do stosowania oraz parametry techniczne lub parametry emisji urządzeń do spalania. Pracujemy nad uchwałą antysmogową dla naszego województwa. Powołaliśmy zespół ekspertów, który proponuje prawne rozwiązania przyczyniające się do poprawy jakości powietrza. Efekt ich pracy zostanie poddany szerokim konsultacjom społecznym. Chcemy do nich podejść bardzo rzetelnie, by ostateczny kształt uchwały zyskał powszechną akceptację, a jej zapisy były respektowane. Problem zanieczyszczonego powietrza dotyczy całej Polski, jednak najgorzej prezentują się wyniki monitoringu w województwach małopolskim, śląskim, opolskim i dolnośląskim. Na tym tle Podkarpacie prezentuje się dużo lepiej, co jednak nie zmienia faktu, iż odnotowujemy przekroczenia norm dopuszczalnych pyłów zawieszonych PM10 i PM2,5 oraz benzo(a)pirenu.

W związku z tym, że powietrze nie ma granic, konieczne jest przeciwdziałanie jego zanieczyszczeniu na terenie każdego województwa. Zanieczyszczenia emitowane z wysokich kominów przenoszone są na duże odległości i rozpraszane na znacznych obszarach. Główny problem stanowi jednak niepełne spalanie złej jakości paliw w przestarzałych typach kotłów lub w paleniskach domowych.

Nie czekając na uchwałę antysmogową, gminy chcą współfinansować te inwestycje i poszukują środków zewnętrznych na ten cel. Czy mogą liczyć na dotacje z RPO WP?

Już na etapie negocjacji RPO WP z Komisją Europejską udało nam się zarezerwować w programie środki na działania antysmogowe. Jeszcze na ten rok zaplanowano ogłoszenie konkursów na projekty parasolowe. Są one skierowane do gmin, w których stwierdzono przekroczenia stężeń pyłów PM-10. Jeżeli przystąpią do projektu, będą

zobowiązane do wybrania ostatecznych odbiorców spośród właścicieli budynków, u których zostaną zainstalowane nowe źródła ciepła. Możliwe będzie zastąpienie starych pieców czy kotłów na paliwa stałe urządzeniami na gaz, biomasę lub węgiel z automatycznym zasypem paliwa. Piece na paliwa stałe muszą być klasy 5, gwarantując najniższą emisję dwutlenku węgla, pyłów i węgla organicznego do atmosfery. Ministerstwo Rozwoju ogłosiło rozporządzenie w sprawie wymagań kotłów na paliwo stałe, które określa graniczne wartości emisji dla wprowadzanych do obrotu i do użytkowania kotłów na paliwo stałe o mocy cieplnej nie większej niż 500 kW. Przepis obowiązuje od 1 października tego roku.

Trudno będzie osiągnąć sukces, jeżeli mieszkańcy nie będą świadomi tych problemów.

Realizujemy działania edukacyjne i przywiązujemy do nich dużą wagę. Sporo informacji przekazujemy w lokalnych mediach. Pracujemy też nad cyklem programów telewizyjnych poruszających tematykę zanieczyszczenia powietrza.

Rozmawiał Andrzej Szoszkiewicz

Czystsze wody Podkarpacia



Górski krajobraz i przyroda są naturalnym bogactwem Podkarpacia i przedmiotem nieustannej troski lokalnych władz. Aby zachować cenne przyrodniczo zasoby w jak najlepszej kondycji, a jednocześnie podnieść jakość życia mieszkańców, konieczna jest m.in. poprawa stanu gospodarki wodno-ściekowej. Wszelkie przedsięwzięcia w tym obszarze muszą jednak spełniać wymagania przewidziane w Krajowym Programie Oczyszczania Ścieków Komunalnych.



Polska w ramach akcesji do Unii Europejskiej musiała dostosować swoje przepisy prawne do wymogów wspólnotowych. W obszarze gospodarki wodnej implementowano Dyrektywę Rady 91/271/EWG z 21 maja 1991 r. Na gruncie polskim regulacje te realizowane są przede wszystkim poprzez Krajowy program oczyszczania ścieków komunalnych (KPOŚK) oraz Program wyposażenia aglomeracji poniżej 2000 RLM w oczyszczalnie ścieków komunalnych i systemy kanalizacji sanitarnej. Regulują one kwestie oczyszczania ścieków, określając zasady zbierania, oczyszczania i zrzutu ścieków komunalnych oraz ścieków z niektórych sektorów przemysłowych. Zgodnie z przepisami Dyrektywy i zaktualizowanego KPOŚK, należy tak planować granice aglomeracji (podstawowej jednostki obszaru, na którym prowadzone jest gospodarowanie ściekami komunalnymi), aby niemal cały produkowany przez nie ładunek ścieków był odbierany siecią kanalizacyjną i odprowadzany do oczyszczalni.

Kanalizacja dla ludzi i dla środowiska

Na Podkarpaciu od lat systematycznie poprawiają się statystyki zwodociągowania i skanalizowania, w dużej mierze dzięki wsparciu Funduszy Europejskich. Do tej pory ze środków unijnych wybudowano już 943 km sieci wodociągowej, 1554 km sieci kanalizacyjnej oraz zbudowano lub zmodernizowano 11 oczyszczalni ścieków. Wciąż jednak jest wiele do zrobienia.

– Przeprowadzony w latach 2010-2015 przez Wojewódzki Inspektorat Ochrony Środowiska i Gospodarki Wodnej w Rzeszowie monitoring wód wykazał, że problemem w regionie jest zanieczyszczenie wód ze źródeł obszarowych, w tym właśnie z terenów o nieuporządkowanej gospodarce ściekowej. Dbłość o czystość wód jest szczególnie ważna z uwagi na to, iż z powierzchniowych ujęć wodnych zaopatrywana jest ludność dużych miast, a także mieszkańcy gmin w południowej części województwa, korzystający z ujęć zlokalizowanych na niewielkich ciekach. Unikanie zanieczyszczenia tych wód jest więc generalną zasadą, którą wszyscy powinni respektować. Dlatego priorytetowe znaczenie przypisano działaniom wspierającym budowę zbiorczych sieci kanalizacyjnych oraz modernizację, rozbudowę i budowę nowych oczyszczalni ścieków – wyjaśnia Andrzej Indycki, dyrektor Działu Wniosków i Kontroli Realizacji Umów WFOŚiGW w Rzeszowie.

Rozbudowa kanalizacji sanitarnej czy modernizacja oczyszczalni ścieków nie jest zatem jedynie wypełnieniem przepisów prawa, lecz interesem całego regionu. Od tego zależy zdrowie publiczne i jakość środowiska, ale również regionalna gospodarka, oparta w dużym stopniu na turystyce.

Priorytet – Czyste Bieszczady

Bieszczady to jeden z tych regionów Polski, których wyjątkowość określa geografia. Górski krajobraz Bieszczad definiuje region na wielu poziomach – społecznym, gospodarczym i środowiskowym. Bieszczady są piękne, ale i mało zaludnione. Mają unikalną przyrodę, ale i słabe rolnictwo. Przyciągają tury-

Słowniczek terminów

- **Aglomeracja (prawo wodne)** – oznacza teren, na którym zaludnienie lub działalność gospodarstwa są wystarczająco skoncentrowane, aby ścieki komunalne były zbierane i przekazywane do oczyszczalni. Sposób wyznaczania obszaru i granic aglomeracji wyznacza minister środowiska. Wykaz aglomeracji znajduje się w Krajowym Programie Oczyszczania Ścieków Komunalnych.
- **RLM (Równoważna Liczba Mieszkańców)** – to statystyczna jednostka wielkości ładunku ścieków pochodzących z gospodarstw domowych odprowadzanych przez statystycznego mieszkańca w ciągu doby. Parametr ten używany jest do szacowania wielkości biologicznych oczyszczalni ścieków.



stów, ale zarazem zniechęcają inwestorów i eliminują z wielu działań krajowych i regionalnych (tam, gdzie decyduje gęstość zaludnienia i dostępność).

Samorządowcy muszą zatem kreślić plany rozwojowe w taki sposób, by specyfika regionu była atutem, a nie balastem. Tak też jest w przypadku Programu Strategicznego Rozwoju Bieszczad (PSRB) przyjętego uchwałą na początku sierpnia 2016 r. przez Zarząd Województwa Podkarpackiego. Ten dokument – spójny z systemem krajowego i regionalnego programowania, w tym z polityką rozwoju określoną w RPO WP 2014-2020 – definiuje cele rozwojowe Bieszczad, zgodne z ich zasobami endogennymi i uwzględniającymi specyficzne uwarunkowania. Opracowanie Programu to efekt wspólnej inicjatywy Związku Bieszczadzkiej Gmin Pogranicza (ZBGP) i samorządu województwa podkarpackiego. Celem jest przede wszystkim podniesienie poziomu życia mieszkańców kilkunastu gmin położonych na południowo-wschodnich krańcach województwa podkarpackiego – w powiecie bieszczadzkim (Czarna, Lutowska i Ustrzyki Dolne), leskim (Baligród, Cisna, Lesko, Olszanica, Solina z s. w Polańczyku), sanockim (Komańcza, Tyrawa Wołoska, Zagórz) oraz Bircza w powiecie przemyskim. Priorytetem jest rozwój zrównoważony, a wśród kilku najważniejszych zadań znalazła się poprawa infrastruktury służąca ochronie środowiska (priorytet 4). Gminy wchodzące w skład ZBGP są bardzo atrakcyjne turystycznie właśnie ze



względu na środowisko. Decydują o tym unikalne kompleksy krajobrazowe, urozmaicona fauna i flora bogata w rzadkie okazy, ale też mikroklimat i zasoby wód mineralnych. Te cenne naturalne skarby wymagają ochrony, dlatego w ramach Programu powołano projekt „Czyste Bieszczady – Bieszczadzki System Gospodarki Wodno-Ściekowej i Składowania Odpadów”, którego zadaniem jest m.in. stworzenie kompleksowego systemu gospodarki wodno-ściekowej. Na podgórskim obszarze o bardzo niskiej gęstości zaludnienia jest to – jak piszą autorzy Programu – skrajnie trudne i wymaga wsparcia zewnętrznego. Z tego powodu na obszarze 5 z 12 gmin Związku (Cisna, Czarna, Lutowiska, Komańcza i Tyrawa Wołoska) nie wyznaczono aglomeracji powyżej 2000 RLM. Inwestycje realizowane w ramach projektu mają dotyczyć wsparcia infrastruktury „rozwiązującej problem zbierania i oczyszczania ścieków (w tym budowę przydomowych oczyszczalni ścieków dla jednego lub kilku gospodarstw, szczelnych – wybieralnych zbiorników wraz z niezbędną infrastrukturą obsługową (wozy asenizacyjne, punkty zrzutu ścieków do sieci kanalizacyjnej itp.), wyrównania dysproporcji między siecią wodociągową a kanalizacyjną” (zob. PSRB, s. 92). Cały projekt zalicza się do przedsięwzięć o kluczowym znaczeniu dla województwa, a jego szacowana wartość wynosi 500 mln zł, co stanowi aż 41,5% zakładanego budżetu Programu.

Samorząd województwa podkarpackiego podejmuje działania, by z RPO WP można było dofinansować przydomowe oczyszczalnie ścieków i inne systemy rozwiązujące problem gospodarki wodno-ściekowej na obszarach, które będą się znajdować poza aglomeracjami.

Unijne wsparcie

Nowe lub odnowione oczyszczalnie ścieków, rosnąca sieć wodociągów i kanalizacji to też efekt wieloletniego wsparcia funduszy unijnych, w tym Regionalnego Programu Operacyjnego Województwa Podkarpackiego. W RPO WP 2014-2020 gospodarka wodno-ściekowa znalazła się w IV osi priorytetowej *Ochrona środowiska naturalnego i dziedzictwa kulturowego*.

Gmina Solina powszechnie kojarzy się z górami i wodą – a dokładnie z naturalnymi wodami mineralnymi. To tutaj znajduje się miejscowość uzdrowiskowa Polańczyk-Zdrój, gdzie zjeżdżają kuracjusze z całego kraju, by leczyć schorzenia narządu ruchu, dróg oddechowych, kardiologiczne, reumatologiczne i wiele innych. Na uzdrowiskowe walory składają



się podgórski klimat i wody mineralne wodorowęglanowo-sodowe. Kuracjusze są mile widziani, bo Solina żyje z turystyki. Ochrona wód ma dla gminy znaczenie priorytetowe, dlatego w ramach poddziałania 4.3.1 *Gospodarka ściekowa* RPO WP wystarano się o wsparcie na projekt „Rozwój gospodarki ściekowej w gminie Solina – rozbudowa oczyszczalni ścieków oraz budowa kanalizacji ściekowej w aglomeracji Solina”. – Rozbudowa i modernizacja systemu gospodarki wodno-ściekowej w naszym przypadku wykracza poza wymiar lokalny. Gminę Solina można zaliczyć do najbardziej atrakcyjnych pod względem turystycznym regionów w Polsce z uwagi na znajdujące się tu dwa sztuczne zbiorniki wodne – Jezioro Solińskie i Jezioro Myczkowskie, które oprócz roli rekreacyjnej pełnią także funkcję retencyjną i stanowią rezerwuuar wody pitnej. Wszystkie miejscowości naszej gminy położone są w obrębie tych dwóch zbiorników. Baza noclegowa na terenie gminy szacowana jest na około 40 tys. miejsc noclegowych, a rocznie w obrębie całych Bieszczadów przebywa prawie 2 mln turystów. Stworzenie odpowiedniej infrastruktury komunalnej ma więc zasadnicze znaczenie dla mieszkańców i turystów – podkreśla wójt gminy Adam Piątkowski.

Unijne dofinansowanie w wysokości prawie 7 mln zł przeznaczono na rozbudowę istniejącej mechaniczno-biologicznej oczyszczalni ścieków w Solinie. Wybudowano też sieć kanalizacji sanitarnej w miejscowości Myczków o długości 18,04 km oraz przebudowano system kanalizacyjny na Górze Jawor. Inwestycja, której realizacja trwała kilka lat i niedawno się zakończyła, pozwala wyeliminować zagrożenie dla środowiska, jakie niosła ze sobą nieuporządkowana gospodarka ściekowa. Skorzystają na tym także mieszkańcy gminy i cały region.

Monika Wierzyńska

Wiedza na wyciągnięcie ręki

Dobrze wykształcona kadra, obok finansów i nowoczesnych urządzeń, jest siłą napędową każdej firmy. Pracodawcy w dobrze pojętym interesie muszą więc zadbać o podnoszenie kwalifikacji swoich pracowników. Czasami wiąże się to ze sporymi kosztami, dlatego warto skorzystać z unijnego dofinansowania. W naszym regionie na tego typu wsparcie przeznaczono ponad 9 mln euro.



Rzeczywisty rozwój technologiczny sprawia, że pracownicy wszystkich branż muszą liczyć się z koniecznością zdobywania nowych umiejętności i kwalifikacji. Gdy nie wystarczają wewnętrzne szkolenia, pracodawcy są zmuszeni do korzystania z oferty szkoleń komercyjnych. Ich wyszukanie okazuje się dużo prostsze niż kiedyś, ponieważ do dyspozycji przedsiębiorców oddano nowoczesne i bardzo wygodne narzędzie, jakim jest Baza Usług Rozwojowych (BUR).

Bazę Usług Rozwojowych prowadzi Polska Agencja Rozwoju Przedsiębiorczości. Portal działający pod adresem uslugirozwojowe.parp.gov.pl działa na zasadzie wyszukiwarki. Firmy szkoleniowe bezpłatnie zamieszczają tu swoje oferty, a przedsiębiorcy spośród nich mogą wybrać konkretną usługę rozwojową. Pod pojęciem usługi rozwojowej kryją się m.in. szkolenia, kursy, studia podyplomowe, mentoring, e-learning, usługi o charakterze zawodowym, doradztwo.

– Główną zaletą nowego systemu jest to, że przedsiębiorca sam wybiera rodzaj i zakres usługi, która rzeczywiście odpowiada jego potrzebom. Co więcej, pracownicy z Podkarpacia mogą szkolić się w dowolnym miejscu w kraju – wyjaśnia Maciej Kryński z Rzeszowskiej Agencji Rozwoju Regionalnego.

Zaletą Bazy jest też jej wiarygodność. – Oferty są weryfikowane przez PARP. Jeśli firma chce oferować usługi z możliwością dofinansowania unijnego, musi przejść audyt, podczas którego sprawdzane są warunki lokalowe, kadra oraz sprzęt niezbędny do realizacji konkretnego kursu czy szkolenia zawodowego – dodaje Kryński. Dodatkowo każdy, kto skorzystał ze szkolenia lub doradztwa, ocenia usługę. Dzięki temu kolejni potencjalni użytkownicy Bazy wiedzą, czy warto z danym usługodawcą współpracować. Taka opinia jest też ważną informacją zwrotną dla firmy, która szkolenie/doradztwo przeprowadziła.

Prosty wybór

W Bazie znajdują się informacje o ofercie szkoleń, kursów czy usług doradczych w 21 obszarach tematycznych, takich jak np.: administracja, ekologia, finanse, logistyka, motoryzacja, umiejętności osobiste czy zawodowe. Każdy z nich segreguje szkolenia na bardziej szczegółowe, a przy wyborze konkretnej usługi w danym dziale wyświetla się tytuł, nazwa firmy świadczącej usługę, czas realizacji, cena i możliwość dofinansowania.

– Jeżeli przedsiębiorca nie znajdzie w Bazie odpowiedniego szkolenia lub istniejące nie w pełni mu odpowiadają, może skorzystać z tzw. giełdy usług. Tworzy na portalu swoje konto i profil firmy, a następnie zgłasza zapotrzebowanie na konkretną usługę szkoleniową. To szansa dla firm szkoleniowych, które mogą swoją ofertę „przykroić na miarę” danego przedsiębiorstwa – mówi Maciej Kryński.

Nowe podejście

W poprzedniej perspektywie finansowej firmy szkoleniowe w ramach dofinansowanego projektu organizowały szkolenia i szukały chętnych do udziału w nich. Obecnie w ramach regionalnych programów operacyjnych wdrażany jest nowy system

Zamawianie usługi „szytej na miarę”

Przedsiębiorca zamieszcza ogłoszenie, np. „Poszukuję szkolenia z zakresu negocjacji handlowych w języku angielskim”



Firma szkoleniowa przygotowuje ofertę „szytą na miarę” i wprowadza ją do Bazy



Przedsiębiorca wybiera ofertę, a następnie wystawia ocenę firmie szkoleniowej za wykonaną usługę



wsparcia – Podmiotowy Systemem Finansowania (PSF). Centralnym ogniwem jest tu przedsiębiorca, który sam decyduje, z jakich usług rozwojowych skorzystają jego pracownicy. Natomiast formalności konieczne do uzyskania dofinansowania leżą po stronie tzw. Operatora, który jest odpowiedzialny m.in. za rekrutację przedsiębiorstw, przekazanie im dofinansowania oraz jego rozliczenie. Rozdysponowanie środków przeznaczonych na rozwój kompetencji i kwalifikacji pracowników podkarpackich firm umożliwi działanie 7.5 *Rozwój kompetencji pracowników sektora MŚP RPO WP*. Na ten cel przeznaczono ponad 9 mln euro.

W województwie podkarpackim działają obecnie trzej Operatorzy, do których o dofinansowanie kosztów usług rozwojowych mogą zgłaszać się mikro-, małe i średnie firmy. Dla przedsiębiorców z subregionu rzeszowskiego jest nim Rzeszowska Agencja Rozwoju Regionalnego, subregionu krośnieńskiego – Podkarpacka Izba Gospodarcza w Krośnie, a subregionu tarnobrzeskiego – Stalowowolska Strefa Gospodarcza Sp. z o.o. Przedsiębiorcy z subregionu przemyskiego (powiaty przemyski

Operatorzy Podmiotowego Systemu Finansowania

Dla przedsiębiorców z subregionu tarnobrzesckiego (powiaty tarnobrzescki grodzki i ziemski, stalowowlowski, mielecki, niżański, kolbuszowski)

Stalowowolska Strefa Gospodarcza Sp. z o.o.
ul. Eugeniusza Kwiatkowskiego 9, pok. 147
37-450 Stalowa Wola
tel.: 15 814 91 90
e-mail: projektbur@ststrefa.pl lub e.gargas@ststrefa.pl
www.ststrefa.pl

Dla przedsiębiorców z subregionu rzeszowskiego (powiaty: rzeszowski grodzki i ziemski, dębicki, leżajski, łańcucki, ropczycko-sędziszowski)

Rzeszowska Agencja Rozwoju Regionalnego SA
Biuro projektu „Generator Kompetencji”
ul. Fryderyka Szopena 51, pok. 204
35-959 Rzeszów
tel. 17 867 62 17, 17 867 62 27
e-mail: generatorkompetencji@rarr.rzeszow.pl
<http://www.rarr.rzeszow.pl/projekty/generator-kompetencji>

Dla przedsiębiorców z subregionu krośnieńskiego (powiaty: krośnieński grodzki i ziemski, jasielski, brzozowski, sanocki, leski, bieszczadzki, strzyżowski)

Podkarpacka Izba Gospodarcza
ul. Tysiąclecia 3
38-400 Krosno
tel. 13 436 95 90 wew. 37, 13 432 34 47 wew. 37
e-mail: pig@pigkrosno.pl
www.pigkrosno.pl



grodzki i ziemski, jarosławski, lubaczowski i przeworski) muszą poczekać, aż w planowanym na ostatni kwartał tego roku konkursie zostanie wyłoniony Operator.

Jak to działa?

Każdy z trzech Operatorów rozpoczął już nabór firm zainteresowanych usługami rozwojowymi. – System jest prosty i łatwo dostępny, dlatego cieszy się coraz większą popularnością zarówno oferentów, jak i pracodawców. Codziennie odbieramy telefony od zainteresowanych osób, niektórzy od-

wiedzą nas też osobiście – mówi Maciej Kryński. Rzeszowska Agencja Rozwoju Regionalnego oferuje też bezpłatne usługi tzw. mobilnych doradców, którzy przyjeżdżając do przedsiębiorców w dogodnych dla nich terminach i godzinach, pomogą im w przygotowaniu dokumentów zgłoszeniowych.

Jeśli przedsiębiorca chce skorzystać z dotacji, musi zgłosić się do Operatora, zarejestrować się w Bazie Usług Rozwojowych, wytypować usługę i złożyć dokumenty aplikacyjne. Operator weryfikuje dokumentację i określa poziom dofinansowania, który zależy od wielkości firmy. Po uzyskaniu pozytywnej oceny przygotowывается jest umowa wsparcia – promesa, w której Operator zobowiązuje się do zwrotu określonej części kosztów. Warto przypomnieć, że dofinansowanie można otrzymać wyłącznie na usługę rozwojową wybraną z Bazy Usług Rozwojowych. Koszt uczestnictwa w wybranym kursie czy zajęciach przedsiębiorca pokrywa w całości ze środków własnych. Po zrealizowaniu wybranej przez siebie usługi rozwojowej i dokonaniu jej oceny w Bazie przedkłada potwierdzenie zapłaty Operatorowi i dopiero wtedy może uzyskać refundację wydatków w określonej wcześniej wysokości. Najwięcej zyskuje mikroprzedsiębiorstwo, ponieważ maksymalne dofinansowanie wynosi 80% poniesionych kosztów, ale nie więcej niż 4200 zł na jednego pracownika. Łącznie pracodawca może otrzymać 8400 zł refundacji. Małe przedsiębiorstwo może liczyć maksymalnie na 70% dofinansowania, ale nie więcej niż 3600 zł na osobę i odzyskać 18 tys. zł poniesionych kosztów. Najwyższy limit dopłat ma średnia firma, bo może zyskać nawet 30 tys. zł, ale tu pula na jednego pracownika to 3 tys. zł, a maksymalna refundacja to 60% poniesionych kosztów. Warto zaznaczyć, że maksymalne dofinansowanie można uzyskać, gdy usługa rozwojowa pozwala zdobyć kwalifikacje potwierdzone certyfikatem i kierowana jest do pracowników powyżej 50. roku życia i/lub o niskich kwalifikacjach.

Wykorzystać szansę

Z Bazy Usług Rozwojowych skorzystała już firma handlowa Metalzbyt Polska Sp. z o.o. z Rzeszowa. – Dofinansowanie unijne ułatwiło nam zorganizowanie szkoleń podnoszących kompetencje sprzedażowe i kierownicze – mówi Kinga

ROZDYSPONOWANIE ŚRODKÓW
PRZEZNACZONYCH NA ROZWÓJ
KOMPETENCJI I KWALIFIKACJI
PRACOWNIKÓW PODKARPACKICH
FIRM UMOŻLIWIA
DZIAŁANIE 7.5 ROZWÓJ
KOMPETENCJI PRACOWNIKÓW
SEKTORA MŚP RPO WP



Wysokość wsparcia ze środków EFS



Mikroprzedsiębiorstwo

firma – 8400 zł

pracownik – 4200 zł

min. – 70%, maks. – 80%



Małe przedsiębiorstwo

firma – 18 tys. zł

pracownik – 3600 zł

min. – 60%, maks. – 70%



Średnie przedsiębiorstwo

firma – 30 tys. zł

pracownik – 3000 zł

min. – 50%, maks. – 60%

Gesing-Zajac, kierownik działu kadr i administracji. Spółka wybrała szkolenie dotyczące m.in. polityki bezpieczeństwa i zarządzania informacją. – Poprzeczkę podnieśliśmy wysoko, gdyż było ono przeznaczone dla kadry kierowniczej. Firma Altkom Akademia SA dostosowała swój autorski program, dodając wskazane elementy do szkolenia ukierunkowanego na potrzeby spółki – dopowiada. Ta sama firma przeszkoliła kolejne 22 osoby w dziedzinie obsługi klienta. Teraz Metalzbyt będzie wnioskował o refundację części kosztów. – Unijne dofinansowanie to spora pomoc dla firmy, choć chętnie skorzystalibyśmy z dotacji większej niż 18 tys. zł – mówi pani Kinga. Jednocześnie dodaje, że BUR to pomysł „na piątkę”, który ułatwia wyszukiwanie konkretnych szkoleń. Dlatego deklaruje, że nawet po wyczerpaniu limitu dotacji będzie korzystała z Bazy Usług Rozwojowych.

W perspektywie 2014-2020 łącznie z dotowanych szkoleń ma skorzystać w naszym regionie ponad 4,6 tys. osób z prawie 1700 firm. RARR i Stalowowolska Strefa Gospodarcza Sp. z o.o. prowadzą nabór ciągły, natomiast Podkarpacka Izba Gospodarcza w Krośnie cykliczny – co dziesięć dni podsumowuje zgłoszenia i rozpoczyna nową rekrutację. Operatorzy będą działać do kwietnia lub czerwca 2019 r. Potem planowany jest jeszcze jeden konkurs. Zadaniem wyłonionych w nim instytucji będzie – tak jak obecnie – doraźna pomoc przedsiębiorcom, jak również wypłata odpowiedniej refundacji. A wszystko po to, by podkarpackie firmy mogły skorzystać z takich usług rozwojowych, które rzeczywiście odpowiadają ich potrzebom. Pracodawcy będą mogli z powodzeniem rozwijać swój biznes dzięki kompetentnym i świetnie przygotowanym do pracy osobom.

Barbara Kozłowska



Rynek dużych możliwości

Udział w międzynarodowych przetargach to ambitna, ale i ciekawa perspektywa dla naszych firm. Ewentualny sukces przyspieszy umiędzynarodowienie przedsiębiorstwa, a dzięki temu otworzą się nowe perspektywy rozwoju biznesu.

Polskie przedsiębiorstwa mogą bez przeszkód brać udział w zamówieniach publicznych ogłaszanych przez instytucje i firmy w innych krajach Unii Europejskiej. W unijnych dyrektywach o zamówieniach publicznych określono minimalne ujednolicone zasady, które zapewniają równe warunki dla wszystkich przedsiębiorców posiadających siedziby na terenie Unii. Reguły te przeniesiono do ustawodawstwa krajowego i mogą być zastosowane do ofert, których wartość pieniężna przekracza określony próg (zob. ramkę na s. 17). Do ofert o niższej wartości wykorzystuje się przepisy krajowe zgodne z ogólnymi zasadami prawa unijnego.

Polska jest też członkiem wielu organizacji międzynarodowych, chociażby Organizacji Narodów Zjednoczonych, Sojuszu Północnoatlantyckiego, Banku Światowego czy Europejskiego Banku Odbudowy i Rozwoju. Nasi przedsiębiorcy mogą zatem brać udział w procedurach zamówień

publicznych ogłaszanych przez te organizacje. To duży rynek, którego wartość szacuje się na 50 mld dolarów rocznie. Chociaż procedury przetargowe organizacji międzynarodowych nie są bardziej skomplikowane od polskiej ustawy Pzp, wymagają szczegółowej wiedzy o procedurach, znajomości języków obcych i zdolności do współpracy w ramach międzynarodowych konsorcjów przetargowych. Udział w procedurze powinna poprzedzić dokładna analiza możliwości biznesowych firmy.

Wejść na TED

TED to skrót od angielskiej nazwy Tenders Electronic Daily, czyli elektroniczny dziennik zamówień publicznych (uwaga – tym samym skrótem posługuje się seria konferencji nauko-



Zdjęcie: dczw. oip.oiz

Progi kwotowe wymagające stosowania przepisów UE (kwoty nie zawierają podatku VAT)

INSTYTUCJE ADMINISTRACJI CENTRALNEJ		POZOSTAŁE ORGANY ADMINISTRACJI PUBLICZNEJ
≥ 207 tys. euro	zamówienia na dostawy w dziedzinie obronności niewymienione w załączniku III do dyrektywy 2014/24	wszystkie zamówienia na dostawy i usługi
≥ 134 tys. euro	zamówienia na dostawy (w dziedzinie obronności tylko te wymienione w załączniku III do dyrektywy 2014/24)	wszystkie zamówienia na roboty budowlane
≥ 5186 tys. euro	wszystkie zamówienia na roboty budowlane	

PROGI W POSZCZEGÓLNYCH DZIEDZINACH GOSPODARKI	PROGI W PRZYPADKU ZAMÓWIEŃ NA ROBOTY BUDOWLANE
W przypadku dostawców publicznych w dziedzinie gospodarki wodnej, energetyki, transportu i usług pocztowych próg dla dostaw i usług wynosi 414 000 euro .	W przypadku zamówień na roboty budowlane próg kwotowy wynosi 5 186 000 euro .

wych TED). Chodzi tu o internetową wersję „Suplementu do Dziennika Urzędowego Unii Europejskiej” poświęconego europejskim zamówieniom publicznym. W serwisie TED dostępnym pod adresem www.ted.europa.eu publikowanych jest ok. 460 tys. ogłoszeń o zamówieniach rocznie, w tym 175 tys. zaproszeń do składania ofert, o łącznej wartości 420 mld euro! Codziennie od wtorku do soboty w serwisie TED pojawia się 1700 nowych ogłoszeń.

Serwis oferuje bezpłatny dostęp do ogłoszeń o zamówieniach publicznych publikowanych w Unii Europejskiej, w Europejskim Obszarze Gospodarczym (obejmuje państwa Unii Europejskiej i Europejskiego Stowarzyszenia Wolnego Handlu z wyjątkiem Szwajcarii). Aby korzystać z TED, należy zarejestrować się na serwisie, zakładając konto użytkownika. Po zarejestrowaniu i zalogowaniu można rozpocząć wyszukiwanie interesujących zamówień.

- Przeglądarka umożliwia sortowanie według:
- możliwości biznesowych
 - branż (CPV)
 - miejsca dostawy (NUTS)
 - nagłówka.

Na stronie TED znajdują się nawet filmy instruktażowe, które pomogą w poruszaniu się po meandrach europejskich zamówień publicznych.

Europejskie instytucje

Ogłoszenia o przetargach instytucji europejskich TED eTendering to część serwisu TED. Warto poświęcić trochę czasu, aby zapoznać się z zawartymi tu informacjami. Po pierwsze,

SERWIS **WWW.TED.EUROPA.EU** OFERUJE BEZPŁATNY DOSTĘP DO OGŁOSZEŃ O ZAMÓWIENIACH PUBLICZNYCH PUBLIKOWANYCH W UNII EUROPEJSKIEJ, W EUROPEJSKIM OBSZARZE GOSPODARCZYM

hasło „instytucje UE” kojarzy się nam głównie z Komisją Europejską i Parlamentem. A to również: Trybunał Sprawiedliwości, Trybunał Obrachunkowy, Europejski Bank Centralny, Komitet Regionów, Europejski Bank Inwestycyjny, Europejski Rzecznik Praw Obywatelskich czy Urząd Publikacji. Do tego mamy jeszcze ok. 45 wyspecjalizowanych agencji rozmieszczonych w różnych miastach Unii, np. znajdujący się w Warszawie FRONTEX – Europejska Agencja Straży Granicznej i Przybrzeżnej, czy usytuowana jeszcze w Londynie Europejska Agencja Leków (jeszcze, gdyż po Brexicie agencja będzie przeniesiona do innego państwa UE). Pracuje w nich ponad 40 tys. osób i każda, gdy potrzebuje określonych towarów lub usług, zobowiązana jest do ogłaszania przetargów.

Serwis składa się z przejrzystej przeglądarki, która umożliwia sortowanie zamówień według instytucji (np. Komisji Europejskiej, Parlamentu lub jednej z agend), daty ogłoszenia lub/i rodzaju (np. konkurs, procedura otwarta, negocjacje itp.). Duża część przeglądarki jest przetłumaczona na język polski.

Przetargi NATO

Polscy przedsiębiorcy mogą być dostawcami towarów i wykonawcami usług dla Organizacji Paktu Północnoatlantyckiego (NATO). Zakupy finansowane są m.in. z budżetu NATO, budżetów narodowych oraz Programu Inwestycyjnego w Dziedzinie Bezpieczeństwa (NSIP). Ten ostatni służy wspólnemu finansowaniu przedsięwzięć związanych z rozbudową, modernizacją i remontami infrastruktury wojskowej Sojuszu, (m.in. lotniska, instalacje telekomunikacyjne, systemy dowodzenia itp.). Wszystkie zakupy dokonywane są na zasadach zamówień publicznych. Przetargi ogłaszają:

- **NATO Support and Procurement Agency (NSPA)** – zakupy systemów i sprzętu wojskowego, konserwacja, demontaż, roboty budowlane (firmy zainteresowane współpracą z NSPA muszą zarejestrować się w bazie dostawców NATO)
- **NATO Communications and Information Agency (NCI Agency)** – zakupy technologii i systemów informatycznych, a także szkolenia i techniczne wsparcie w tym zakresie.
- **Kwatera Główna NATO w Brukseli.**

Niektóre przetargi realizowane przez Agencje i biura NATO wymagają, aby oferenci byli zgłoszeni w formie nominacji lub otrzymali deklaracje uprawnienia od władz kraju członkowskiego NATO. W Polsce takie dokumenty przygotowuje Ministerstwo Rozwoju, Departament Współpracy Międzynarodowej.

Ogłoszenia o przetargach można także znaleźć na stronie Ministerstwa Rozwoju.

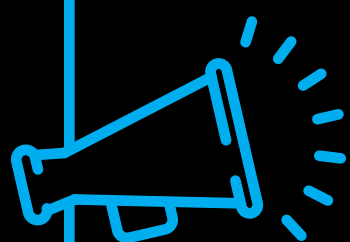
PARP pomoże

Polska Agencja Rozwoju Przedsiębiorczości w ramach działania 2.2 *Wsparcie na rzecz zarządzania strategicznego przedsiębiorstw oraz budowy przewagi konkurencyjnej na rynku* Programu Operacyjnego Wiedza Edukacja Rozwój poprowadzi projekt szkoleniowo-doradczy. Jest on skierowany do przedsiębiorców (i ich pracowników) z sektora MMŚP mających siedzibę na terenie Polski i zainteresowanych aktywnym uczestnictwem w rynku zagranicznych zamówień publicznych lub zamówieniach publicznych organizacji międzynarodowych. W ramach projektu:

- prowadzona będzie bieżąca analiza rynku międzynarodowych zamówień publicznych oraz zamówień publicznych organizacji międzynarodowych pod kątem możliwości udziału polskich przedsiębiorstw z sektora MMŚP
- na podstawie bieżącego monitoringu międzynarodowych przetargów ogłaszanych zarówno przez krajowe, jak i międzynarodowe instytucje publiczne zostanie opracowany program szkoleniowy pokazujący możliwości oraz zasady i warunki ubiegania się o konkretne zamówienie
- prowadzone będą działania doradcze, w ramach których przedsiębiorcy otrzymają wsparcie m.in. w zakresie:
 - ubiegania się o konkretne zamówienia publiczne
 - przygotowania lub weryfikacji wniosku o udział w postępowaniu
 - przygotowania lub weryfikacji oferty przetargowej, lokalnych warunków związanych z realizacją konkretnego zamówienia publicznego, wyjaśnienia bieżących wątpliwości związanych z udziałem w konkretnym postępowaniu przetargowym i postanowień umowy
 - prowadzonej procedury odwoławczej związanej z postępowaniem
- prowadzony będzie monitoring udziału przedsiębiorców objętych projektem w międzynarodowym rynku zamówień publicznych.

PARP prowadzi również Punkt Informacyjny Międzynarodowe Zamówienia Publiczne (www.mzp.parp.gov.pl). Przedsiębiorcy zainteresowani udziałem w przetargu zagranicznym uzyskają tu specjalistyczną wiedzę na ten temat oraz zostaną poinformowani o szkoleniach, w których mogą wziąć udział.

Andrzej Szoszkiewicz



*Zmiany
w promocji projektów*



Obowiązkiem każdego beneficjenta realizującego projekt współfinansowany ze środków unijnych jest prowadzenie działań informacyjno-promocyjnych w trakcie oraz po zakończeniu przedsięwzięcia. Podstawowe obowiązki nie są uciążliwe, ale konieczne, a ich wypełnienie podlega kontroli, podobnie jak przestrzeganie innych wymagań.

Unia Europejska wymaga informowania opinii publicznej, osób i podmiotów uczestniczących w projekcie o tym, że dane przedsięwzięcie było możliwe dzięki unijnej pomocy. Od 1 stycznia 2018 r. zmieniają się zasady w oznakowaniu działań informacyjnych i promocyjnych. Podstawowa zmiana dotyczy wprowadzenia nowego znaku – flagi Rzeczypospolitej Polskiej. Jego umieszczenie będzie obowiązkowe, gdy umowa o dofinansowanie projektu zostanie podpisana po 1 stycznia 2018 r. Jeśli umowę podpisano przed tą datą, beneficjenci nie mają takiego obowiązku. Jeśli jednak chcieliby umieścić znak RP, muszą sprawdzić, czy zapisy obowiązującej umowy to umożliwiają, lub zawrzeć stosowny aneks do umowy.

Obowiązkowe działania informacyjne i promocyjne

Każdy beneficjent podpisujący umowę o dofinansowanie po 1 stycznia 2018 r. będzie musiał oznaczyć **znakiem Funduszy Europejskich, barwami RP, znakiem Unii Europejskiej, oficjalnym logotypem promocyjnym województwa:**

- **tablice informacyjne**
- **tablice pamiątkowe**
- **plakaty**
- **wszystkie działania informacyjne i promocyjne dotyczące projektu** (jeśli będą prowadzone), np. ulotki, broszury, publikacje, notatki prasowe, strony internetowe, newslettery, mailing, materiały filmowe, materiały promocyjne, konferencje, spotkania
- **dokumenty związane z realizacją projektu, które podawane są do publicznej wiadomości**, np. dokumentacja przetargowa, ogłoszenia, analizy, raporty, wzory umów, wzory wniosków
- **dokumenty i materiały dla osób i podmiotów uczestniczących w projekcie**, np. zaświadczenia, certyfikaty, zaproszenia, materiały informacyjne, programy szkoleń i warsztatów, listy obecności, prezentacje multimedialne, korespondencje, umowy.

Uwaga: Należy pamiętać, że barwy RP występują tylko i wyłącznie w wersji pełnokolorowej. Nie można stosować

barw RP w wersji achromatycznej i monochromatycznej. Dlatego przewidziano przypadki, kiedy barwy RP nie będą umieszczane.

Barwy RP umieszczane będą na wszelkich materiałach i działaniach informacyjno-promocyjnych, jeżeli istnieją ogólnodostępne możliwości techniczne umieszczania oznaczeń pełnokolorowych, a oryginały materiałów są wytwarzane w wersjach pełnokolorowych.

Pełnokolorowy zestaw znaków FE z barwami RP oraz znakiem UE należy umieszczać na:

- tablicach informacyjnych i pamiątkowych
- plakatach, billboardach
- tabliczkach i naklejkach informacyjnych
- stronach internetowych
- publikacjach elektronicznych typu materiały wideo, animacje, prezentacje, newslettery, mailing
- publikacjach i materiałach drukowanych (folderach, informatorach, certyfikatach, zaświadczeniach, dyplomach, zaproszeniach, programach szkoleń itp.)
- korespondencji drukowanej, jeśli papier firmowy jest wykonany w wersji kolorowej
- materiałach brandingowych i wystawowych (banerach, standach, roll-upach, ściankach, namiotach i stoiskach wystawowych)
- materiałach promocyjnych, tzw. gadżetach.

Barwy RP nie muszą być umieszczane, jeżeli nie ma ogólnodostępnych możliwości technicznych zastosowania oznaczeń pełnokolorowych ze względu na materiał, z którego wykonano przedmiot (np. kamień) lub zastosowanie technik pełnokolorowych znacznie podniosłoby koszty.

Nie ma wymogów umieszczania barw RP w zestawie znaków FE i UE w następujących materiałach:

- korespondencji drukowanej, jeżeli papier firmowy jest wykonany w wersji achromatycznej lub monochromatycznej
- dokumentacji projektowej (np. dokumenty przetargowe, umowy, ogłoszenia, opisy stanowisk pracy).



Jak będą wyglądać tablice informacyjne i pamiątkowe?

Tablica musi zawierać:

- nazwę beneficjenta
- tytuł projektu
- cel projektu
- znak FE, barwy RP, znak UE oraz oficjalne logo promocyjne województwa
- adres portalu www.mapadotacji.gov.pl.

Wzór tablicy, który należy wykorzystać przy wypełnianiu obowiązków informacyjnych (ramka określa kształt projektu, nie jest jego częścią)

Fundusze Europejskie Program Regionalny

Rzeczpospolita Polska

Unia Europejska Europejski Fundusz Rozwoju Regionalnego

[Tytuł projektu do uzupełnienia]

Cel projektu: [Cel projektu do uzupełnienia]

Beneficjent: [Nazwa beneficjenta do uzupełnienia]

PODKARPACKIE

www.mapadotacji.gov.pl

Wzór tablicy informacyjnej i pamiątkowej jest obowiązkowy, tzn. nie można go modyfikować, dodawać znaków, informacji poza uzupełnianiem treści we wskazanych polach. Tablice informacyjna i pamiątkowa (poza opisanym przypadkiem, patrz ramka) nie mogą zawierać innych dodatkowych informacji i elementów graficznych, np. logo partnera lub wykonawcy prac.



Jeśli projekt jest realizowany przez beneficjenta w partnerstwie z innymi podmiotami, istnieje możliwość umieszczenia na tablicach informacji o nich. Wówczas podajemy: „Beneficjent: Gmina Miejska X; partnerzy projektu: Gmina Wiejska Y, Gmina Z”.

Kluczowe znaczenie ma zachowanie **czytelności i klarowności** zamieszczonych treści. Jeżeli w projekcie uczestniczy kilku partnerów, należy zamieścić uproszczoną informację, uwzględniając partnera, na którego terenie zostanie umieszczona dana tablica. A zatem: „Beneficjent: Gmina Miejska X; partner projektu: Gmina Wiejska Y”.

Projektując tablicę, należy pamiętać, że znak UE wraz z odniesieniem do Unii i funduszu, tytułu projektu oraz celu projektu muszą zajmować co najmniej 25% powierzchni tej tablicy.

Jak będą wyglądały plakaty informacyjne?

Plakat musi zawierać:

- nazwę beneficjenta
- tytuł projektu
- cel projektu
- wysokość wkładu Unii Europejskiej w projekt
- znak FE, barwy RP, znak UE oraz oficjalne logo promocyjne województwa
- adres portalu www.mapadotacji.gov.pl.

Wzór plakatu, który należy wykorzystać przy wypełnianiu obowiązków informacyjnych (ramka określa kształt projektu, nie jest jego częścią)

[Nazwa beneficjenta do uzupełnienia] realizuje projekt dofinansowany z Funduszy Europejskich [tytuł projektu do uzupełnienia]

Celem projektu jest [cel projektu do uzupełnienia]

Dofinansowanie projektu z UE: [kwota w PLN do uzupełnienia]

Fundusze Europejskie Program Regionalny

Rzeczpospolita Polska

PODKARPACKIE

Unia Europejska Europejski Fundusz Rozwoju Regionalnego

www.mapadotacji.gov.pl

Na plakacie można umieścić dodatkowe informacje o projekcie, jak również elementy graficzne, np. zdjęcie. Ważne, aby elementy, które muszą się znaleźć na plakacie, **były nadal czytelne i wyraźnie widoczne**.

Wzory z właściwymi oznaczeniami znajdują się na stronie RPO WP na lata 2014-2020: www.rpo.podkarpackie.pl w zakładce: „Weź udział w promocji Programu”. Więcej informacji na temat obowiązków informacyjno-promocyjnych można znaleźć w „Podręczniku wnioskodawcy i beneficjenta programów polityki spójności 2014-2020 w zakresie informacji i promocji”.

Wszelkie wątpliwości lub problemy związane z wymaganiami w zakresie informacji i promocji projektów współfinansowanych ze środków unijnych można wyjaśnić w Oddziale komunikacji i promocji RPO w Departamencie Zarządzania Regionalnym Programem Operacyjnym UMWP w Rzeszowie (tel. 17 747 64 86, e-mail: info.rpo@podkarpackie.pl).

Wioletta Rejman,
Oddział komunikacji i promocji RPO



PPP

- co powinieneś wiedzieć?



Realizacja inwestycji w formule partnerstwa publiczno-
-prywatnego (PPP) nie cieszy się w Polsce popularnością.
Tymczasem w Europie Zachodniej takie inwestycje są na porządku
dziennym. Nasuwa się zatem pytanie: co skłania samorządy oraz
przedsiębiorców w innych państwach do korzystania z PPP?

Partnerstwo publiczno-prywatne jest formą realizacji zadań publicznych. Może dotyczyć np. dostarczenia prądu bądź wody, organizacji komunikacji zbiorowej, budowy i utrzymania dróg czy budowy i utrzymania szkół publicznych. Tradycyjnie zadania te spoczywają na podmiotach publicznych (przede wszystkim samorządach). Jednak wraz z przypisywaniem im kolejnych obowiązków, a także wzrostem oczekiwań w zakresie jakości dostarczanych usług, konieczne staje się ich odciążenie. Jedną z możliwości jest właśnie PPP, które zakłada podział zadań pomiędzy partnerów publicznych (np. jednostki samorządu terytorialnego czy administrację rządową) i prywatnych (przedsiębiorców).

Z formułą PPP wiąże się szereg korzyści zarówno dla partnera publicznego, jak i prywatnego. Ten pierwszy zyskuje m.in. na odciążeniu własnego budżetu (zazwyczaj to przedsiębiorca finansuje inwestycję), z kolei partner prywatny otrzymuje wynagrodzenie za wieloletnie zarządzanie projektem. Według danych Eurostatu przeciętny czas trwania takiego partnerstwa w państwach Unii Europejskiej wynosi co najmniej 20 lat¹. Z zaangażowanie partnera prywatnego często przekłada się również na obniżenie kosztów inwestycji. Dobrym przykładem jest budowa budynku Sądu Rejonowego w Nowym Sączu, którego wartość została obniżona z 49 mln zł do 43 mln zł, właśnie dzięki zastosowaniu formuły PPP². Zalety współpracy pomiędzy partnerami publicznymi i biznesowymi nie ograniczają się jednak tylko do sfery finansowej – na wysokiej jakości usług zyskują również mieszkańcy i inni użytkownicy.

Jak wyglądamy na tle Europy?

Unijnym liderem w wykorzystaniu formuły PPP pozostaje Wielka Brytania, w której aż 23% wszystkich inwestycji publicznych jest realizowanych dzięki współpracy podmiotów publicznych i prywatnych. W czołówce znajdują się również takie państwa, jak Hiszpania, Francja i Finlandia. W tym ostatnim trwają prace nad rozpoczęciem bodaj najodważniejszego projektu infrastrukturalnego w Europie ostatniej dekady, który ma być realizowany właśnie w formule PPP. Mowa o budowie połącze-

ZALETY WSPÓŁPRACY
POMIĘDZY PARTNERAMI
PUBLICZNYMI I BIZNESOWYMI
NIE OGRANICZAJĄ SIĘ TYLKO
DO SFERY FINANSOWEJ –
NA WYSOKIEJ JAKOŚCI USŁUG
ZYSKUJĄ RÓWNIEŻ MIESZKAŃCY
I INNI UŻYTKOWNICY

nia Hyperloop (nowy środek transportu rozwijany przez miliardera Elona Muska) pomiędzy Helsinkami a Sztokholmem. Koszt inwestycji jest szacowany na 21 mld dolarów.

Formuła PPP to nie tylko domena Europy Zachodniej – w 2015 r. europejskim liderem pod względem wartości inwestycji była Turcja³, a w wymiarze globalnym eksperci jako przykład podają Kanadę⁴. Nasuwa się pytanie, jak na tle wymienionych państw rysuje się sytuacja Polski? Najogólniej mówiąc – nie najlepiej. Projekty PPP odpowiadają za zaledwie 1% wszystkich inwestycji publicznych. Co więcej, średnio tylko co czwarte wszczęte postępowanie doprowadza do zawarcia umowy. Najczęstszymi powodami unieważnienia postępowań był brak zainteresowania sektora prywatnego realizacją inwestycji (48%) oraz brak ofert lub niedopuszczenie żadnej z ofert do etapu oceny i porównania (prawie 15%). Być może skłonienie podmiotów publicznych do częstszego korzystania z doradztwa pozwoliłoby na uniknięcie nietrafionych pomysłów. Niestety zaledwie co drugi z nich korzysta z takich usług (np. w formie zatrudnienia doradcy).

¹ Eurostat, Manual on Government Deficit and Debt, 2016, s. 334.

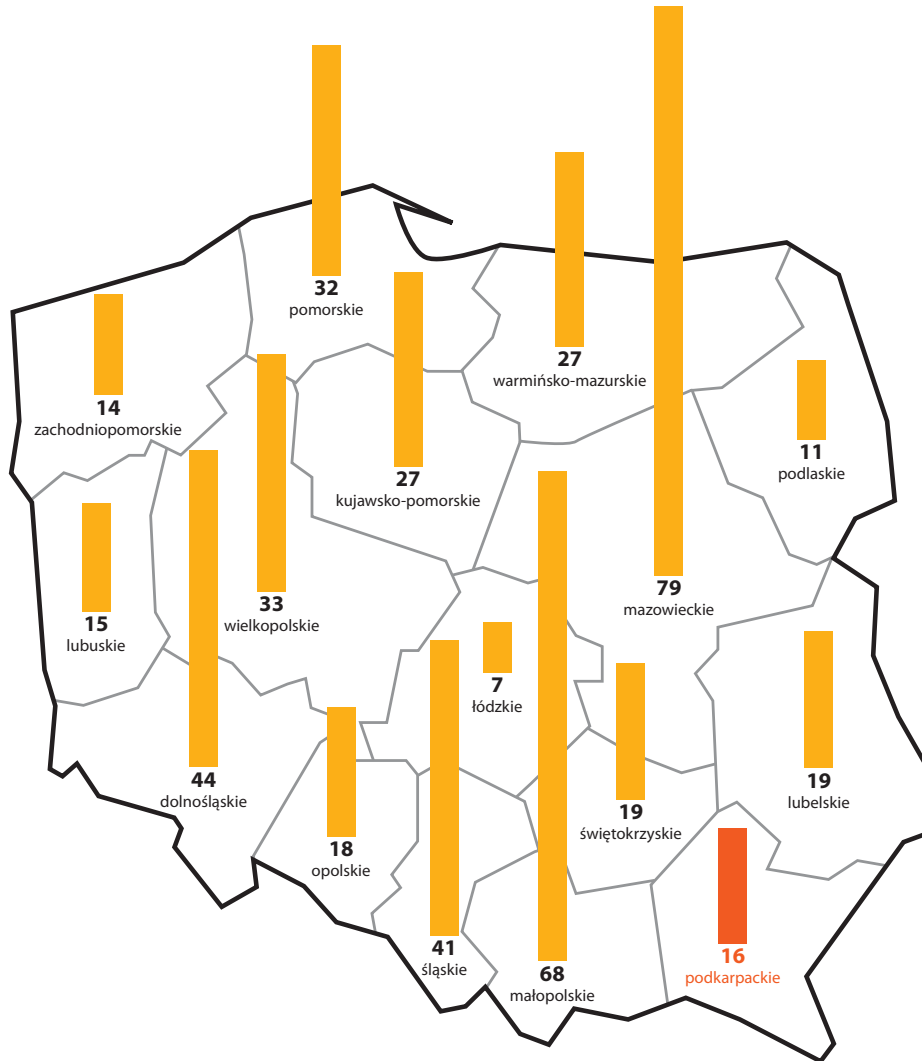
² Ministerstwo Infrastruktury i Rozwoju, *Doświadczenia z postępowania na wybór partnera prywatnego – dialog konkurencyjny. „Budowa budynku Sądu Rejonowego w Nowym Sączu przy ul. Grunwaldzkiej” – pierwszy projekt administracji rządowej realizowany w formule ppp*, Warszawa 2015, s. 4.

³ European PPP Expertise Centre, Market Update Review of the European PPP Market First half of 2015, s. 2.

⁴ M. Słodowa-Hełpa, *Zagraniczne doświadczenia w zakresie partnerstwa publiczno-prywatnego – inspiracje i rekomendacje dla Polski*, „Studia BAS”, nr 3(39)2014, s. 20.



Liczba wszczętych postępowań w formule PPP w podziale na regiony



Zródło: „Analiza rynku PPP za okres od 2009 r. do 31 grudnia 2016 r.”

Łącznie, jak wynika z raportu „Analiza rynku PPP za okres od 2009 r. do 31 grudnia 2016 r.”, w latach 2009-2016 zawarto 112 umów PPP, a rekordowym rokiem był 2015 (26 umów). Najwięcej z nich dotyczyło inwestycji w sektorze sportowym i turystycznym (17), transportowym (15), energetycznym (14), gospodarki wodno-kanalizacyjnej (14) oraz telekomunikacyjnym (13). Zwraca uwagę niewielkie wykorzystanie formuły PPP w sektorze ochrony zdrowia (4) oraz edukacji (5). Podmiotami najczęściej wszczynającymi procedurę wyboru partnera są gminy miejskie (146) oraz gminy wiejskie (81), a na drugim biegunie znajdują się uczelnie (6) oraz administracja rządowa (5). Uwzględniając podział na regiony, województwo podkarpackie plasuje się w mniej więcej środku stawki (16 wszczętych postępowań). Liderem pozostaje oczywiście Mazowsze (79), z kolei najwięcej do nadrobienia ma województwo łódzkie (7).

Projekty hybrydowe, czyli Fundusze Europejskie w służbie PPP

Formuła PPP może być wykorzystana przy realizacji projektów finansowanych z Funduszy Europejskich. Zasady dokonywania takich inwestycji zostały zawarte w rozporządzeniu Parlamentu Europejskiego i Rady (UE) nr 1303/2013 (przede wszystkim art. 63-71), a także w ustawie z 11 lipca 2014 r. o za-

sadach realizacji programów w zakresie polityki spójności finansowanych w perspektywie finansowej 2014-2020 (Dz. U. z 2017 r, poz. 1460 z późn. zm.), potocznie nazywanej „ustawą wdrożeniową”. Przygotowując się do realizacji przedsięwzięcia w formule PPP przy wykorzystaniu środków unijnych, warto również zapoznać się z treścią Wytycznych Ministra Rozwoju i Finansów w zakresie zagadnień związanych z przygotowaniem projektów inwestycyjnych, w tym projektów generujących dochód i projektów hybrydowych na lata 2014-2020 z dnia 17 lutego 2017 r. (w szczególności rozdz. 13).

Pomimo istnienia regulacji, projekty hybrydowe wciąż są w Polsce rzadkością. W poprzedniej perspektywie finansowej jednym z pionierów było miasto Poznań, które w formule PPP zrealizowało projekt „System gospodarki odpadami dla miasta Poznania”. Celem przedsięwzięcia było uporządkowanie i organizacja gospodarki odpadami komunalnymi w Poznaniu, a także w dziewięciu sąsiadujących gminach. Łączna wartość inwestycji sięgnęła 758 mln zł, z kolei dofinansowanie w ramach Programu Operacyjnego Infrastruktura i Środowisko wyniosło 352 mln zł. Na partnera prywatnego została wybrana spółka SITA Zielona Energia, a okres eksploatacji ustalono na 25 lat od dnia osiągnięcia pełnej wydajności zakładu. W obecnej perspektywie finansowej pierwszym projektem realizowanym w formule PPP była termomodernizacja 24 placówek oświatowych w Zgierzu. Wartość inwestycji sięgnęła ponad 52 mln zł,

z kolei dofinansowanie wyniosło 35 mln zł. Szacuje się, że dzięki wykorzystaniu doświadczenia i technologii partnera prywatnego oszczędność energetyczna budynków ma sięgnąć nawet 60%, podczas gdy w przypadku tradycyjnych projektów termomodernizacyjnych wskaźnik ten jest dwukrotnie niższy.

Powyższe przedsięwzięcia są przykładami realizacji inwestycji w formule tzw. *Projektuj-Buduj-Finansuj-Eksploatuj*. Większość z istniejących regulacji została dedykowana właśnie temu szczególnemu modelowi PPP. Zgodnie z jego założeniami, partner publiczny jest odpowiedzialny za dokonania

jest poprawa otoczenia prawnego dla realizacji inwestycji w formule PPP, m.in. poprzez wykorzystanie rozwiązań znanych z praktyki międzynarodowej. Podczas konsultacji publicznych najwięcej uwagi poświęcono projektowanemu art. 16c wprowadzającemu tzw. negatywny test PPP. Zgodnie z tą propozycją, formuła PPP ma być stosowana jako domyślna w odniesieniu do przedsięwzięć, dla których kwota wydatków z budżetu państwa będzie wynosiła co najmniej 300 mln zł. Realizacja projektu w innej formule będzie możliwa tylko za zgodą ministra właściwego do spraw rozwoju



Generalnym wykonawcą Sądu Rejonowego w Nowym Sączu, pierwszej inwestycji realizowanej w formule PPP, jest Warbud SA. Wizualizacja z archiwum firmy.

nie analizy przedrealizacyjnej, która powinna dać odpowiedź na pytanie, czy formuła PPP jest najbardziej efektywnym modelem realizacji inwestycji. Ponadto jest on odpowiedzialny za opracowanie wstępnej koncepcji projektu oraz przeprowadzenie procedury wyboru partnera prywatnego. Wszystkie pozostałe etapy realizacji projektu – projektowanie, budowa, finansowanie oraz eksploatacja – należą do zadań partnera prywatnego.

– W przypadku przedsięwzięć dofinansowywanych z Funduszy Europejskich, gdy partner prywatny ponosi całość lub część nakładów inwestycyjnych, stosuje się rachunki powiernicze. Przekazanie partnerowi prywatnemu środków finansowych może odbywać się albo w formie opłat za dostępność, wypłacanych już po zrealizowaniu danego przedsięwzięcia, albo w formie jednorazowej refundacji poniesionych nakładów. Możliwe jest też połączenie tych dwóch form płatności – zwraca uwagę Mateusz Wagemann, radca prawny specjalizujący się w obsłudze prawnej dofinansowań z Funduszy Europejskich.

Będą zmiany w prawie?

Niewykluczone, że niebawem zmienią się przepisy prawne regulujące PPP. W marcu 2017 r. Minister Rozwoju i Finansów przedstawił bowiem projekt nowelizacji, której celem

regionalnego, który może ją wydać, jeżeli uzna, że będzie to korzystniejsze dla interesu publicznego (art. 16d). Równie ważna będzie opinia ministra właściwego do spraw finansów, który oceni wpływ przedsięwzięcia na bezpieczeństwo finansów publicznych.

Podczas konsultacji publicznych upadł pomysł, aby rozszerzyć „negatywny test PPP” również na inwestycje dokonywane przez samorządy. Minister uznał, że rozwiązanie takie naruszałoby sferę kompetencji samorządu terytorialnego i tym samym nie należy się spodziewać uwzględnienia takiego postulatu. Jaki będzie potencjalny wpływ projektowanej regulacji na rynek PPP? Dane za lata 2009-2016 wskazują, że w tym czasie wszczęto zaledwie 19 postępowań w sprawie realizacji bardzo dużych projektów (o wartości powyżej 250 mln zł).

Nowe przepisy – jeżeli dojdzie do ich uchwalenia – powinny wpłynąć na popularyzację formuły PPP. Tym niemniej przekonanie samorządów do częstszej współpracy z przedsiębiorcami w dalszym ciągu stanowi wyzwanie. Miejmy nadzieję, że projekty realizowane w Poznaniu czy Zgierzu zyskają należyne im rozgłos i sprawią, że samorządowcy spojrzą na PPP przychylnym okiem i zdecydują się na wejście we współpracę z partnerami prywatnymi.

Łukasz Szoszkiewicz



Co wiesz na temat Funduszy Europejskich?



Sprawdź swoją wiedzę i rozwiąż nasz quiz. Podpowiedzi szukaj w artykułach, które znajdziesz w tym wydaniu biuletynu „Zobacz zmiany”.

1. **Osoba, która korzysta z dofinansowania unijnego, to:**
 - a) beneficjent
 - b) petent
 - c) klient
2. **W ramach RPO WP 2014-2020 na rozwój regionu przeznaczono z UE:**
 - a) ponad 2 mld zł
 - b) ponad 2 mld euro
 - c) ponad 3 mld euro
3. **Czy polskie przedsiębiorstwa mogą brać udział w zamówieniach publicznych ogłaszanych w innych krajach UE?**
 - a) nie
 - b) tylko w wybranych inwestycjach
 - c) tak
4. **Ilu obecnie działa w naszym województwie Operatorów Podmiotowego Systemu Finansowania?**
 - a) dwóch
 - b) trzech
 - c) czterech
5. **Co oznacza skrót BUR?**
 - a) Baza Usług Rozwojowych
 - b) Baza Udostępnionych Robót
 - c) Baza Usług Rabatowych
6. **Kiedy po raz pierwszy zorganizowano wydarzenie „Wystartuj z nami”?**
 - a) w kwietniu
 - b) w czerwcu
 - c) w październiku
7. **Jaki poziom recyklingu Polska musi osiągnąć do 2020 r.?**
 - a) co najmniej 50%
 - b) przynajmniej 40%
 - c) 30%
8. **W którym roku uchwalono Program Strategicznego Rozwoju Bieszczad?**
 - a) 2014
 - b) 2015
 - c) 2016
9. **Czy formuła partnerstwa publiczno-prywatnego może być stosowana przy realizacji projektów finansowanych z Funduszy Europejskich?**
 - a) tak
 - b) nie
 - c) tak, jeśli jest to określone w regulaminie programu
10. **Od kiedy zaczną obowiązywać nowe zasady w oznakowaniu działań informacyjnych i promocyjnych?**
 - a) od stycznia 2018 r. dla beneficjentów podpisujących umowy po 1 stycznia 2018 r.
 - b) od czerwca 2018 r. dla beneficjentów podpisujących umowy po 1 czerwca 2018 r.
 - c) od stycznia 2019 r.



Odpowiedzi: 1a, 2b, 3c, 4b, 5a, 6b, 7a, 8c, 9a, 10a



*Harmonogram naboru wniosków o dofinansowanie w ramach RPO WP 2014-2020
(tryb konkursowy) styczeń – marzec 2018 r.*

DZIAŁANIE LUB PODDZIAŁANIE	TYP PROJEKTU	INSTYTUCJA OGŁASZAJĄCA KONKURS
1.2 <i>Badania przemysłowe, prace rozwojowe oraz ich wdrożenia</i>	Prace B+R	Zarząd Województwa Podkarpackiego
3.2 <i>Modernizacja energetyczna budynków</i>	Głęboka modernizacja energetyczna budynków użyteczności publicznej – w zakresie budynków ochrony zdrowia	Zarząd Województwa Podkarpackiego
7.1 <i>Poprawa sytuacji osób bezrobotnych na rynku pracy</i>	Programy aktywizacji zawodowej obejmujące jedną lub kilka z form wsparcia	Wojewódzki Urząd Pracy w Rzeszowie
7.4 <i>Rozwój opieki żłobkowej w regionie</i>	Tworzenie miejsc opieki nad dziećmi do lat 3 (możliwość tworzenia nowych podmiotów opieki jak i tworzenia nowych miejsc opieki w istniejących instytucjach)	Wojewódzki Urząd Pracy w Rzeszowie
7.5 <i>Rozwój kompetencji pracowników sektora MŚP</i>	Wsparcie na realizację usług rozwojowych, w tym podnoszenie kwalifikacji pracowników, wynikających z diagnozy potrzeb rozwojowych przedsiębiorstw	Wojewódzki Urząd Pracy w Rzeszowie
8.1 <i>Aktywna integracja osób zagrożonych ubóstwem lub wykluczeniem społecznym</i>	Zintegrowane oraz zindywidualizowane programy realizowane w oparciu o ścieżkę reintegracji, obejmujące usługi aktywnej integracji o charakterze społecznym, edukacyjnym, zdrowotnym, zawodowym, zawierające instrumenty odpowiadające na indywidualne potrzeby	Wojewódzki Urząd Pracy w Rzeszowie
8.4 <i>Poprawa dostępu do usług wsparcia rodziny i pieczy zastępczej</i>	Wspieranie rodziny w postaci działań realizowanych przez jednostki samorządu terytorialnego szczebla gminnego i powiatowego	Wojewódzki Urząd Pracy w Rzeszowie

Dokąd po informacje

LOKALNE PUNKTY INFORMACYJNE FUNDUSZY EUROPEJSKICH

ul. Kościuszki 7
39-300 **MIELEC**
tel.: 798 771 414, 798 771 650
godziny pracy:
pn. 7:30-18:00
wt. – pt. 7:30-15:30

ul. M. Dąbrowskiej 15
39-400 **TARNOBRZEG**
tel.: 15 823 61 46, 798 771 220
godziny pracy:
pn. 7:30-18:00
wt. – pt. 7:30-15:30

GŁÓWNY PUNKT INFORMACYJNY
FUNDUSZY EUROPEJSKICH

al. Ł. Ciepłińskiego • 435-010 **RZESZÓW**
godziny pracy: pn. 7:30-18:00 • wt. – pt. 7:30-15:30
tel.: 17 747 64 15, 17 747 64 82 • faks: 17 747 64 83
e-mail: zapytaj@podkarpackie.pl

ul. Staszica 20
38-400 **KROSNO**
tel.: 798 771 192, 798 771 620
godziny pracy:
pn. 7:30-18:00
wt. – pt. 7:30-15:30

Rynek 18
38-500 **SANOK**
tel.: 798 771 215, 798 771 640
godziny pracy:
pn. 7:30-18:00
wt. – pt. 7:30-15:30

ul. Kościuszki 2
37-700 **PRZEMYŚL**
tel.: 16 678 56 32, 798 771 080
godziny pracy:
pn. 7:30-18:00
wt. – pt. 7:30-15:30



Strona internetowa RPO WP 2014-2020
www.rpo.podkarpackie.pl



Obserwuj nas również na Facebooku
www.facebook.com/zmieniamypodkarpackie.rpo