

Zobacz zmiany

rpo.podkarpackie.pl

Biuletyn informacyjny Regionalnego Programu Operacyjnego
Województwa Podkarpackiego na lata 2014-2020

1(6)/2017
egzemplarz bezpłatny
ISSN 2450-3649

Fundusze dla ambitnych

Zmiany na rynku pracy • COSME dla firm



4

AKTUALNOŚCI

Lagging Regions nabiera kształtów • Monitoring projektów • Wypromuj swój projekt!

6

ROZMOWA NUMERU – Bez luki finansowej

Rozmowa z Małgorzatą Jarosińską-Jedynak, dyrektor Departamentu Wspierania Przedsiębiorczości

9

WSPARCIE DLA FIRM – Fundusze dla ambitnych

Z 20 mld euro przeznaczonych do 2020 r. na rozwój przedsiębiorczości, najwięcej do dyspozycji mają mikro-, małe i średnie przedsiębiorstwa

12

WSPARCIE DLA FIRM – Źródło odnawialne

Podkarpackie wzmacnia system wsparcia zwrotnego

14

ZINTEGROWANE INWESTYCJE TERYTORIALNE – Pod wspólnym szyldem

ZIT są idealnym narzędziem do realizacji działań na szeroką skalę

18

DOBRE PRAKTYKI – Zmiany na rynku pracy

Najskuteczniejszą formą wsparcia osób bezrobotnych jest kompleksowa opieka

22

VADEMECUM B+R – COSME dla firm

Do 2020 r. Unia Europejska przeznaczyła 2,3 mld euro na wsparcie MŚP

24

EKSPERT PODPOWIADA – Pomoc publiczna i de minimis

Rodzaje pomocy występujące w projektach realizowanych w ramach działania 1.3 *Promowanie przedsiębiorczości*

27

WARSZTAT BENEFICJENTA – Internet miejscem dla każdego

Przy przyznawaniu dofinansowania ze środków unijnych coraz większe znaczenie odgrywa kryterium cyfrowej dostępności

30

ROZRYWKA – Quiz

Co wiesz o Funduszach Europejskich? Sprawdź swoją wiedzę

31

HARMONOGRAM

Informacja o zaplanowanych naborach wniosków w II kwartale 2017 r.

Wydawca:

Urząd Marszałkowski Województwa Podkarpackiego
Departament Zarządzania Regionalnym Programem Operacyjnym
al. Ł. Ciepłińskiego 4, 35-010 Rzeszów
tel. +48 17 747 67 05
faks +48 17 747 67 39
e-mail: drp@podkarpackie.pl, info.rpo@podkarpackie.pl
www.rpo.podkarpackie.pl
www.facebook.com/zmieniamypodkarpackiezpo

W tym wydaniu foto: archiwum BGK, archiwum Rzeszowskiego Obszaru Funkcjonalnego, archiwum UMWP w Rzeszowie, Robin Holm, Stock Chroma, Sylwia Tęcza

Realizacja:

Smartlink Sp. z o.o.
ul. Wieniawskiego 5/9, 61-712 Poznań
tel. +48 61 849 90 40
e-mail: biuro@smartlink.pl
www.smartlink.pl

Redakcja i koordynacja: Iwona Gutowska
Korekta: Agata Rokita
Projekt, infografiki i skład: Maciej Pachowicz
Współpraca: Joanna Skrzypek (UMWP)
Fotografia na okładce: Obraz licencjonowany przez Depositphotos.com/Drukarnia Chroma



Unia wspiera MŚP



Mikro-, małe i średnie przedsiębiorstwa (MŚP) stanowią 99% wszystkich działających firm w krajach Unii Europejskiej, zapewniając miejsca pracy 2/3 ogółu zatrudnionych i wytwarzając niemal połowę całkowitej wartości dodanej. W dużym stopniu wpływają więc na wzrost gospodarczy, ograniczanie stopy bezrobocia, a nierzadko są źródłem innowacyjności i wdrażania nowoczesnych technologii. Nadal jednak najpoważniejszą barierą ich rozwoju są trudności związane ze zdobywaniem zewnętrznych źródeł finansowania.

W latach 2014-2020 to małe i średnie przedsiębiorstwa będą największymi beneficjentami funduszy unijnych. W sumie na ich rozwój przeznaczonych zostanie 20 mld euro. Najwięcej środków (ok. 8,6 mld euro) będzie pochodzić z Programu Operacyjnego Inteligentny Rozwój. Dotacje można pozyskać na inwestycje w infrastrukturę badawczo-rozwojową, wsparcie działalności B+R i wdrożeń jej wyników, rozwinięcie działalności na rynkach zagranicznych, transfer technologii oraz ochronę własności przemysłowej. W Programie Polska Wschodnia na rozwój start-upów, ekspansję zagraniczną, a także tworzenie innowacyjnych produktów (m.in. z zastosowaniem wzornictwa) zapisano 470 mln euro. Warto też wspomnieć o Programie Wiedza Edukacja Rozwój, w ramach którego firmy będą mogły starać się o środki na podwyższanie kompetencji swoich kadr. Konkurencyjność małych i średnich przedsiębiorstw jest również wspierana w Regionalnym Programie Operacyjnym Województwa Podkarpackiego. Na ten cel w I osi priorytetowej „Konkurencyjna i innowacyjna gospodarka” zapisano aż 374 mln euro.

Wśród instrumentów służących poprawie dostępu do finansowania znajduje się m.in. program COSME. Wspieranie działalności i rozwoju MŚP jest tu realizowane za pomocą preferencyjnych instrumentów gwarancyjnych i kapitałowych, oferowanych przez pośredników finansowych. Na ten cel do 2020 r. Unia Europejska przeznaczyła 2,3 mld euro.

Władze województwa również dostrzegają korzyści z udostępnienia produktów odnawialnych. Przedsiębiorcy realizujący inwestycje na terenie województwa podkarpackiego cały czas mogą korzystać z systemu preferencyjnych poręczeń i pożyczek finansowanych z poprzedniego RPO WP 2007-2013. Do stycznia 2017 r. udzielono z tego Programu w województwie 3805 pożyczek i poręczeń na łączną kwotę 240 mln zł. W listopadzie 2016 r. Zarząd Województwa Podkarpackiego podpisał umowę z BGK dotyczącą wdrażania instrumentów finansowych w ramach poddziałania 1.4.2 *Instrumenty finansowe* RPO WP 2014-2020. Oferta w tym zakresie dla podmiotów gospodarczych powinna się pojawić już w drugiej połowie roku. Umowę z BGK podpisał także Wojewódzki Urząd Pracy w Rzeszowie. Pieniądze będą przeznaczone na udzielanie pożyczek dla osób rozpoczynających działalność gospodarczą.

Zachęcam do czytania!

Władysław Ortyl, Marszałek Województwa Podkarpackiego

Biuletyn w wersji mobilnej dostępny jest pod adresami:
rpo.podkarpackie.pl oraz **http://online.smartlink.pl/zobacz-zmiany-01-2017/**

Można go również obejrzeć, skanując zamieszczony obok kod.





Lagging Regions nabiera kształtów



Zakończyła się już realizacja inicjatywy „Lagging Regions” (z ang. regiony słabiej rozwinięte). Był to wspólny projekt Komisji Europejskiej, Ministerstwa Rozwoju i samorządów dwóch wybranych województw: podkarpackiego i świętokrzyskiego. Przy współudziale ekspertów z Banku Światowego przygotowano rekomendacje dotyczące lepszego wykorzystania szans rozwojowych regionu.

Podniesienie poziomu współpracy nauki i biznesu to jeden ze wskazanych obszarów wymagających podjęcia działań pobudzających rozwój gospodarczy. Ma temu służyć utworzenie Podkarpackiego Centrum Transferu Technologii, będącego wspólnym przedsięwzięciem Uniwersytetu Rzeszowskiego, Politechniki Rzeszowskiej, Wyższej Szkoły Informatyki i Zarządzania, Województwa Podkarpackiego oraz Miasta Rzeszowa. Rolą nowo powstałej instytucji będzie transferowanie i wdrażanie wyników prac B+R w gospodarce, pomoc w nawiązywaniu współpracy pomiędzy przedsiębiorcami a naukowcami w celu zlecania prac badawczych oraz utworzenie tzw. Proto Lab – przestrzeni, gdzie studenci będą mogli pracować nad własnymi pomysłami i koncepcjami.

Drugim obszarem jest ogólnie rozumiany klimat dla biznesu, na który składa się wiele czynników o charakterze administracyjnym. Opracowana koncepcja wsparcia małych i średnich przedsiębiorstw w tzw. mechanizmie popytowym (to przedsiębiorca określa, jaka usługa jest mu w danym momen-

cie potrzebna) ma pozytywnie wpłynąć na podejmowanie decyzji biznesowych. Samorząd Województwa Podkarpackiego przystąpił już do prac nad utworzeniem Podkarpackiej Platformy Wsparcia Biznesu. Partnerem projektowym jest Wyższa Szkoła Informatyki i Zarządzania.

Na szybszy rozwój województwa ma też wpłynąć utworzenie na poziomie regionalnym instytucji finansowej, której zadaniem będzie profesjonalne zarządzanie środkami finansowymi przeznaczonymi na tzw. instrumenty finansowe. Pod koniec lutego Sejmik Województwa przyjął uchwałę w sprawie powołania Podkarpackiego Funduszu Rozwoju.

Inicjatywa „Lagging Regions” ma charakter pilotażowy, a efekty prac będzie można wykorzystać przy planowaniu polityki spójności w następnym okresie programowania, tj. w latach 2020-2027. Wypracowane rozwiązania mogą zostać również wykorzystane przez inne regiony UE.

Bartosz Jadam

Monitoring projektów

Na zlecenie Ministerstwa Rozwoju odbywa się monitoring projektów EFS realizowanych w 16 regionalnych programach operacyjnych oraz w Programie Operacyjnym Wiedza Edukacja Rozwój. Weryfikacja odbędzie się na próbie losowo wybranych 150 projektów, będących na różnych etapach realizacji. Celem jest pozyskanie informacji o rzeczywistym przestrzeganiu zasady dostępności dla osób z niepełnosprawnościami oraz identyfikacja dobrych i złych praktyk, stosowanych w przeciwdziałaniu dyskryminacji. Opracowany na podstawie monitoringu raport pozwoli na wyodrębnienie obszarów problemowych, a następnie na przygotowanie zaleceń bądź rekomendacji. Zadanie jest realizowane przez konsorcjum składające się ze Spółdzielni Socjalnej FADO, Fundacji TUS, Utilitia Sp. z o.o. i Fundacji Aktywizacja i potrwa do 30 stycznia 2018 r.



Wypromuj swój projekt!

Jesteś beneficjentem Funduszy Europejskich i chciałbyś pokazać, co udało Ci się osiągnąć lub zbudować dzięki środkom UE? Koniecznie zgłoś swój projekt do IV edycji „Dni Otwartych Funduszy Europejskich” (DOFE), które w tym roku potrwać od 18 do 21 maja. Wystarczy, że przynajmniej na jeden dzień udostępnisz publiczności zrealizowane przedsięwzięcie. Można przygotować zniżkę lub za darmo pokazać codzienną ofertę bądź zorganizować dodatkowe wydarzenie. Liczy się każdy pomysł! Uczestnicy poprzednich edycji chętnie odwiedzali na co dzień niedostępne miejsca – zaplecza teatrów, lotnisk, zakładów produkcyjnych, a nawet oczyszczalni ścieków. Zainteresowanych udziałem w akcji zachęcamy do wypełnienia elektronicznego formularza zgłoszeniowego, dostępnego na stronie: www.dniotwarte.eu. Jeśli mają Państwo wątpliwości bądź obawiają się trudności w realizacji wydarzenia, prosimy o kontakt: Wioletta Rejman, e-mail: w.rejman@podkarpackie.pl, Joanna Skrzypek, e-mail: j.skrzypek@podkarpackie.pl.

Beneficjentów RPO WP 2014-2020 do współpracy zachęca też oddział komunikacji i promocji RPO w UMWP w Rzeszowie. Zgłoszone projekty będą promowane w mediach społecznościowych, internecie, prasie, biuletynach i innych wydawnictwach, a także podczas audycji radiowych, telewizyjnych oraz wizyt studyjnych. Współpraca z urzędem nie wiąże się z ponoszeniem jakichkolwiek kosztów. Szczegółowe informacje można uzyskać, dzwoniąc pod numer telefonu: 17 747 64 86 lub pisząc na adres: info.rpo@podkarpackie.pl.

Bez luki finansowej

Dostęp do dotacji jest ograniczony, a instrumenty finansowe mają charakter odnawialny i można z nich korzystać w sposób ciągły. Pozwala to zmniejszyć lukę w finansowaniu inwestycji tych podmiotów, które nie mogą liczyć na kredyt komercyjny ani na uzyskanie dotacji – mówi Małgorzata Jarosińska-Jedynak, dyrektor Departamentu Wspierania Przedsiębiorczości w UMWP.



W październiku 2016 r. Urząd Marszałkowski opublikował listę projektów zakwalifikowanych do wsparcia w ramach poddziałania 1.4.1 *Dotacje bezpośrednie, typ: „Rozwój MŚP”*. Wybór pewnie nie był prosty, bo do oceny merytorycznej zakwalifikowano aż 886 wniosków.

Wybór w ramach tego konkursu był rzeczywiście bardzo trudny, przedsiębiorcy złożyli aż 1335 wniosków o dofinansowanie. Tak duża liczba wynikała zapewne z prawie trzyletniej przerwy w naborach skierowanych do firm. Poza tym przedsiębiorcy kierowali się doświadczeniami z poprzedniego okresu budżetowego, gdy pieniędzy wystarczało dla znacznie większej liczby wnioskodawców. Do oceny formalnej projektów zaangażowaliśmy wszystkich pracowników Departamentu Wspierania Przedsiębiorczości, dzięki czemu udało się przyspieszyć prace. Ze względu na duże zapotrzebowanie i sporą liczbę dobrych projektów Zarząd Województwa Podkarpackiego podjął decyzję o zwiększeniu alokacji z kwoty 200 mln zł do prawie 387 mln zł.

Oceny merytorycznej dokonywali eksperci z różnych dziedzin odpowiadających zakresom ocenianych projektów. Analizowano m.in. stabilność finansową firm, adekwatność planowanych nakładów do oczekiwanych rezultatów itp. Preferowane były projekty będące wynikiem prac B+R, charakteryzujące się wysokim stopniem innowacyjności, zgodne z regionalnymi inteligentnymi specjalizacjami. Do końca lutego pozytywnie pod względem merytorycznym zostały ocenione 483 projekty, a do dofinansowania wybrano 116 projektów. Liczby te mogą się w niewielkim zakresie zmieniać m.in. ze względu na trwającą procedurę odwoławczą oraz ewentualne odstąpienia od realizacji projektów przez samych wnioskodawców. Przez cały czas podpisywane są umowy z przedsiębiorcami, którzy otrzymali dofinansowanie z Programu.

Mniejszym zainteresowaniem cieszą się konkursy skierowane do firm, w których wspierane są przedsięwzięcia badawczo-rozwojowe (B+R). Z czego to wynika?

Przedsiębiorcy preferują dotacje bezpośrednie, gdyż inwestycje realizowane w ramach takich projektów są – w mojej opinii – dla nich najmniej ryzykowne. Zakup nowej maszyny lub budowa hali pozwalają na poszerzenie oferty firmy i podniesienie jej konkurencyjności na rynku. Rezultaty wysiłku inwestycyjnego są przewidywalne. Natomiast realizowanie prac B+R jest związane ze znacznym ryzykiem biznesowym przy jednocześnie dużym wysiłku organizacyjnym i finansowym. Ponadto prace B+R, nawet zakończone sukcesem, wymagają dalszych działań pozwalających na ich wdrożenie.

W pierwszym konkursie w ramach działania 1.2 *Badania przemysłowe, prace rozwojowe oraz ich wdrożenia, typ: „Bony na innowacje”* wsparcie przyznano 38 projektom. Na przedsięwzięcia przygotowane dzięki „Bonom” pod względem wykonalności można następnie pozyskać wsparcie m.in. w ramach trwającego właśnie naboru dla typu projektów „Prace B+R”. Co dokładnie firmy mogą sfinansować?

*Rezultaty konkursu 1.4.1 **Dotacje bezpośrednie, typ „Rozwój MŚP”***

Liczba złożonych wniosków: **1335**

Wartość projektów ogółem:

5 531 834 674,91 zł

Kwota wnioskowanego dofinansowania:

2 862 329 624,99 zł

Wartość dofinansowania pierwotnie przewidziana w konkursie:

200 000 000,00 zł

Wartość dofinansowania po zwiększeniu przez Zarząd:

386 946 209,12 zł



Liczba projektów wybranych do dofinansowania: **116**

Całkowity koszt projektów:

813 596 238,46 zł

Wartość dofinansowania:

386 946 209,12 zł

Przedsiębiorcy, także duże firmy, mogą składać wnioski o dofinansowanie realizacji badań przemysłowych i eksperymentalnych prac rozwojowych lub wyłącznie eksperymentalnych prac rozwojowych. Mogą one obejmować prace demonstracyjne i pilotażowe, walidację, aż po etap uruchomienia pierwszej produkcji i przygotowanie do wdrożenia wyników prac B+R.

Przedmiotem oceny będzie całościowa koncepcja projektu, obejmująca zarówno prace B+R, jak również założenia dotyczące dalszego wdrożenia ich wyników. Oceniający biorą pod uwagę poziom naukowy i innowacyjność proponowanych rozwiązań oraz możliwość wdrożenia pod względem technicznym i ekonomicznym. Wsparcie uzyskają wyłącznie projekty, których wnioskodawcy wykażą bezpośredni pozytywny wpływ na rozwój gospodarczy regionu. Beneficjent zobowiązany jest do wdrożenia wyników badań przemysłowych i eksperymentalnych prac rozwojowych lub wyłącznie eksperymentalnych prac rozwojowych, powstałych w ramach projektu, w terminie 3 lat od zakończenia projektu, ale nie później niż do 31 grudnia 2022 r.

Do dofinansowania zostało zatwierdzonych kilka projektów własnych Województwa Podkarpackiego. Jak one będą wspierać rozwój firm i wzmacniać konkurencyjność regionu?

PRZEDSIĘBIORCY PREFERUJĄ DOTACJE BEZPOŚREDNIE, GDYŻ INWESTYCJE REALIZOWANE W RAMACH TAKICH PROJEKTÓW SĄ DLA NICH NAJMNIEJ RYZYKOWNE

W ramach działania 1.2 *Badania przemysłowe, prace rozwojowe oraz ich wdrożenia*, typ: „Potencjał RIS” dofinansowanie uzyskał projekt „Inteligentne specjalizacje – narzędzie wzrostu innowacyjności i konkurencyjności województwa podkarpackiego”. Wpisuje się on w rekomendację Komisji Europejskiej dotyczące obowiązku prowadzenia monitoringu i ewaluacji wdrażania strategii inteligentnych specjalizacji oraz kontynuacji procesu przedsiębiorczego odkrywania. Jego realizacja przyczyni się m.in. do

rowane będzie do nowo powstałych mikro- i małych przedsiębiorstw we wczesnej fazie rozwoju, funkcjonujących na rynku nie dłużej niż 24 miesiące od daty ich utworzenia wskazanej w dokumentach rejestrowych. Inwestycje objęte projektem powinny w rezultacie umożliwić prowadzenie działalności gospodarczej polegającej na oferowaniu na rynku usług drogą elektroniczną. Projekt może obejmować m.in. zakup produktów cyfrowych niezbędnych do świadczenia tych usług, zakup niezbędnych urządzeń itp. Minimalna wartość wydatków kwalifikowanych projektu wynosi 50 tys. zł, a maksymalna – 500 tys. zł. Osoby ubiegające się o wsparcie powinny jednak pamiętać, że po otrzymaniu dotacji ich firma musi funkcjonować co najmniej przez 3 lata, przynosić dochody i utrzymywać stan zatrudnienia.

Przedsiębiorcy odniosą też pośrednio korzyści z realizacji innych projektów, których nabór jest zaplanowany w tym roku. W III kwartale jednostki samorządu terytorialnego będą mogły składać wnioski na tworzenie inkubatorów przedsiębiorczości. W IV kwartale samorządy gmin i powiatów mogą się ubiegać o dofinansowanie projektów, których celem jest przygotowanie stref aktywności gospodarczej, czyli przygotowanie terenów wyposażonych w infrastrukturę umożliwiającą prowadzenie działalności gospodarczej. Instytucja Zarządzająca liczy także, że zrealizowanie przez szkoły wyższe i jednostki naukowe

Konkursy planowane do ogłoszenia w 2017 r.

DZIAŁANIE/PODDZIAŁANIE	TYP PROJEKTU	TERMIN	ALOKACJA
1.2 <i>Badania przemysłowe, prace rozwojowe oraz ich wdrożenia</i>	„Bony na innowacje”	I kwartał	4 mln zł
1.1 <i>Wsparcie infrastruktury B+R jednostek naukowych</i>	„Wsparcie infrastruktury B+R jednostek naukowych”	II kwartał	80 mln zł
1.3 <i>Promowanie przedsiębiorczości</i>	„Inkubatory przedsiębiorczości”	III kwartał	86 mln zł
1.3 <i>Promowanie przedsiębiorczości</i>	„Strefy aktywności gospodarczej”	IV kwartał	30 mln zł
1.4.1 <i>Dotacje bezpośrednie</i>	„TIK”	IV kwartał	50 mln zł

zwiększenia zaangażowania przedsiębiorców, instytucji otoczenia biznesu, przedstawicieli nauki, jak i społeczeństwa w określenie strategicznych kierunków rozwoju województwa i budowanie jego przewagi konkurencyjnej względem innych regionów.

Z kolei projekt „Promocja gospodarcza województwa podkarpackiego” – dofinansowany w ramach działania 1.3 *Promowanie przedsiębiorczości*, typ: „Promocja gospodarcza” – ma wzmacniać rangę regionalnej gospodarki. W tym celu zaplanowano szereg działań, takich jak: udział w targach, konferencjach, seminariach, warsztatach, co pozwoli dotrzeć z naszą ofertą gospodarczą do szerokiego grona potencjalnych inwestorów i partnerów handlowych. Będą również organizowane misje gospodarcze oraz wizyty studyjne. Ułatwią one podkarpackim firmom i samorządom nawiązanie bezpośrednich kontaktów z potencjalnymi partnerami z zagranicy oraz inwestorami. Zaplanowano kampanię informacyjną i marketingową, promującą województwo jako nowoczesny, dynamicznie rozwijający się region i atrakcyjne miejsce dla inwestycji.

Na co powinni zwrócić uwagę przedsiębiorcy w tym roku? Jakiego typu konkursy ich czekają?

W IV kwartale 2017 r. planowany jest nabór w ramach działania 1.4.1 *Dotacje bezpośrednie*, typ „TIK”. Wsparcie skierowane

projektów z zakresu infrastruktury B+R w ramach działania 1.1 *Wsparcie infrastruktury B+R jednostek naukowych* będzie skutkowało lepszą współpracą środowisk naukowych i biznesu.

Dojdą też nowe środki na tzw. instrumenty finansowe.

Tak, w drugiej połowie roku powinna się pojawić dodatkowa oferta dla firm w postaci instrumentów zwrotnych. Przypominam, że przedsiębiorcy realizujący inwestycje na terenie województwa podkarpackiego cały czas mogą korzystać z systemu preferencyjnych poręczeń i pożyczek finansowanych z poprzedniego RPO. Teraz system zasilą 193,68 mln zł ze środków Europejskiego Funduszu Rozwoju Regionalnego obecnego RPO. Ze środków zwrotnych, pochodzących z Europejskiego Funduszu Społecznego, będzie można też korzystać, planując rozpoczęcie działalności gospodarczej.

Dostęp do dotacji jest ograniczony, a instrumenty finansowe mają charakter odnawialny i można z nich korzystać w sposób ciągły. To znaczące wzmocnienie systemu wsparcia firm. Pozwala zmniejszyć lukę w finansowaniu inwestycji tych podmiotów, które nie mogą liczyć na kredyt komercyjny (nie mają np. wystarczającego zabezpieczenia) ani na uzyskanie dotacji (np. niewpisywanie się w kryteria konkursów).

Rozmawiał Jerzy Gontarz



Fundusze dla ambitnych



Z 20 mld euro przeznaczonych do 2020 r. na rozwój przedsiębiorczości najwięcej do dyspozycji mają mikro-, małe i średnie przedsiębiorstwa. Dotacje dla nich zostały przewidziane przede wszystkim w programach regionalnych, ale też w krajowych – Inteligentny Rozwój oraz Polska Wschodnia.

Program Operacyjny Inteligentny Rozwój (PO IR) to największy krajowy program finansujący projekty w zakresie innowacji i działań badawczych realizowanych przez przedsiębiorców. Allokacja na lata 2014-2020 ze środków z Europejskiego Funduszu Rozwoju Regionalnego wynosi ponad 8,6 mld euro. Pieniądze przeznaczono przede wszystkim na: inwestycje w infrastrukturę badawczo-rozwojową, wsparcie działalności B+R i wdrożeń jej wyników, rozwinięcie działalności na rynkach zagranicznych, transfer technologii oraz ochronę własności przemysłowej.

Narodowe Centrum Badań i Rozwoju (NCBR) zaplanowało do końca 2017 r. przeprowadzenie konkursów dla dziewięciu programów sektorowych B+R (działanie 1.2). Programy sektorowe powstały we współpracy z przedsiębiorcami i stanowią bezpośrednią odpowiedź na potrzeby poszczególnych gałęzi gospodarki. Warunkiem przyznania wsparcia jest zobowiązanie firmy (lub konsorcjum przedsiębiorstw) do zastosowania wyników projektu w praktyce. Może to być np. produkcja własna, sprzedaż praw do opracowanego rozwiązania lub udzielenie licencji innej firmie. Co ważne, projekty w ramach programów sektorowych powinny się wpisywać w Krajową Inteligentną Specjalizację (KIS). Lista specjalizacji podlega ciągłej weryfikacji i aktualizacji w oparciu o system monitorowania oraz zachodzące zmiany społeczno-gospodarcze. Obecnie obejmuje 20 specjalizacji w ramach 5 działów:

- Zdrowe społeczeństwo
- Biogospodarka rolno-spożywcza, leśno-drzewna i środowiskowa
- Zrównoważona energetyka
- Surowce naturalne i gospodarka odpadami
- Innowacyjne technologie i procesy przemysłowe.

Sektor chemiczny to dziś druga największa, po przemyśle spożywczym, branża gospodarcza w Polsce. To ok. 11 tys. firm zatrudniających łącznie 250 tys. osób. 70% produktów tego sektora trafia do innych działów gospodarki, co powoduje, że jedno miejsce pracy w chemii generuje od dwóch do ośmiu miejsc pracy w innych branżach. NCBR we współpracy z Polską Izbą Przemysłu Chemicznego uruchomiło program **INNOCHEM**. Będzie on wspierał projekty skupiające się na wytwarzaniu podstawowych produktów przemysłu chemicznego, np. produktów rafinacji ropy naftowej, dodatków do paliw i olejów mineralnych, nawozów, wielkotonażowych tworzyw polimerowych, produktów specjalistycznych. Wnioski przyjmowane będą do 28 kwietnia.

Do końca kwietnia potrwa również konkurs ogłoszony dla programu **WoodINN**, który został uruchomiony w odpowiedzi na wspólną inicjatywę konsorcjum WOODSTRATEG i Ogólnopolskiej Izby Gospodarczej Producentów Mebli. O wsparcie mogą się starać przedsiębiorstwa z branży leśno-drzewnej, meblarskiej i przemysłów z nimi współpracujących, np. wytwarzające półprodukty czy materiały (m.in. z tworzyw sztucznych, blach, profili stalowych oraz aluminiowych, ale też środki ochrony drewna) wykorzystywane w zagospodarowaniu drewna. Chodzi o tworzenie takich mebli czy sprzętów, które wspomagają rehabilitację, odpowiadają na szczególne potrzeby osób starszych, ze specyficznymi wymaganiami zdrowotnymi. Minimalna wartość kosztów kwalifikowalnych wynosi 1,5 mln zł, a maksymalna – 12 mln zł.

W ramach programu **Innowacyjny recykling** wnioski o dofinansowanie przyjmowane będą do 21 kwietnia. Przedsiębiorcy, którzy wprowadzą nowatorskie rozwiązania w zakresie ponownego wykorzystania odpadów m.in. z drewna, szkła,

Konkursy dla przedsiębiorców w ramach działania 1.2 Sektorowe programy B+R POIR

NAZWA	TERMIN	ALOKACJA
INNONEUROPHARM sektor farmaceutyczny	od 22 lutego do 7 kwietnia	190 mln zł
INNOCHEM sektor chemiczny	od 1 marca do 28 kwietnia	180 mln zł
Innowacyjny Recykling sektor recyklingu surowców mineralnych i drewna	od 28 lutego do 21 kwietnia	90 mln zł
WoodINN sektor leśno-drzewny i meblarski	od 14 marca do 28 kwietnia	120 mln zł
GAMEINN sektor produkcji gier wideo	od 5 maja do 6 lipca	55 mln zł
PBSE sektor elektroenergetyczny	III/IV kwartał	120 mln zł
INNOBZ sektor systemów bezzałogowych	III/IV kwartał	50 mln zł
INNOSTAL sektor stalowy	III/IV kwartał	95 mln zł
IU SER sektor elektroniki, teleinformatyki i technik informacyjnych	IV kwartał 2017 – I kwartał 2018	150 mln zł

Źródło: www.ncbr.gov.pl

metali nieżelaznych czy odpadów wydobywczyc z węgla kamiennego, mogą otrzymać nawet 18 mln zł dotacji. Z kolei konkurs dla programu **GAMEINN** potrwa do 6 lipca. Inicjatorem jego powstania jest Porozumienie Polskie Gry. Program ten ma wzmocnić polską branżę gier wideo i przyczynić się do opracowania rozwiązań mających zastosowanie m.in. do celów społecznych, edukacyjnych, medycznych i terapeutycznych.

Fundusze na elektromobilność

Od 13 marca do 26 kwietnia Polska Agencja Rozwoju Przedsiębiorczości (PARP) przyjmuje wnioski w ramach dwóch konkursów dotyczących poddziałania 3.2.1 *Badania na rynek POIR*. Jeden z nich przeznaczony jest wyłącznie dla projektów dotyczących branży elektromobilności. To odpowiedź na wyzwania współczesnej motoryzacji. Branża przeżywa prawdziwy boom w zakresie rozwoju i produkcji pojazdów o napędzie elektrycznym. Upowszechnienie samo-

chodów i autobusów elektrycznych przyczyni się do radykalnej poprawy jakości powietrza w miastach i pozwoli zmniejszyć uzależnienie Polski od importu ropy. We wrześniu 2016 r. powstał plan rozwoju elektromobilności i krajowe ramy polityki rozwoju infrastruktury paliw alternatywnych. Zakłada on m.in., że do 2025 r. po polskich drogach będzie jeździć milion samochodów elektrycznych. W najbliższym czasie rząd przedstawi projekt ustawy dotyczącej elektromobilności. W ramach poddziałania 3.2.1 można otrzymać dofinansowanie na projekty dotyczące:

- aspektów technicznych, specyficznych dla produkcji samochodów lub autobusów elektrycznych
- infrastruktury zasilającej do pojazdów elektrycznych
- technologii ładowania i magazynowania energii w celu zasilania pojazdów elektrycznych
- utylizacji i recyklingu komponentów ładowania i magazynowania energii.



Na co jeszcze uzyskasz wsparcie w ramach POIR?

Przedsiębiorca, który ma pomysł na nowy produkt, technologię lub usługę, może otrzymać wsparcie na ich opracowanie, zlecając prowadzenie prac B+R jednostce naukowej w ramach poddziałania 2.3.2 *Bony na innowację dla MŚP*. Opracowanie nowego lub znacząco ulepszanego produktu czy usługi powinno stanowić innowację produktową co najmniej na poziomie przedsiębiorstwa. Oznacza to, że innowacja, która powstała w wyniku prac zleconych jednostce naukowej, musi się odróżniać od dotychczasowych produktów o podobnej funkcji pod względem jakościowym i/lub ilościowym. Podobnie jest z innowacją procesową – jeśli przedsiębiorca zlecił uczelni opracowanie technologii lub nowego sposobu świadczenia usługi, musi z nimi wiązać się np. wzrost jakości usługi lub udoskonalenie cyklu produkcyjnego. Nabór dla tego działania będzie prowadzony przez Polską Agencję Rozwoju Przedsiębiorczości (PARP) i rozpocznie się 8 czerwca.

W październiku PARP zaplanował także uruchomienie naboru dla poddziałania 2.3.1 *Proinnowacyjne usługi IOB dla MŚP*. Mikro-, mały i średni przedsiębiorca może się starać o dofinansowanie usługi związanej z wdrożeniem w swojej firmie innowacji technologicznej produktowej lub procesowej. Pomocą służyć instytucje otoczenia biznesu posiadające akredytację Ministerstwa Rozwoju. Taka usługa składa się z dwóch rodzajów pomocy: usługi wsparcia innowacji (np. udostępnienie przestrzeni biurowej, banków danych, laboratoriów, znakowanie, testowanie i certyfikacja jakości) i usługi doradczej w zakresie innowacji (m.in. doradztwo, szkolenia i pomoc w zakresie transferu wiedzy, nabywanie i ochrona wartości niematerialnych i prawnych). Kwota dofinansowania nie może być niższa niż 35 tys. zł i nie wyższa niż 294 tys. zł.

Do 20 listopada potrwa z kolei nabór w ramach poddziałania 3.1.5 *Wsparcie MŚP w dostępie do rynku kapitałowego – 4 Stock*. Wsparcie można uzyskać na przygotowanie dokumentacji niezbędnej do funkcjonowania na: rynku Giełdy Papierów Wartościowych, NewConnect, zagranicznych rynkach regulowanych i rynku obligacji Catalyst. Nabór wniosków również prowadzi PARP.

Zwróć uwagę na te konkursy

Program Operacyjny Polska Wschodnia (POPW) obejmuje 5 województw: lubelskie, podlaskie, podkarpackie, świętokrzyskie i warmińsko-mazurskie. Alokacja na lata 2014-2020 ze środków z Europejskiego Funduszu Rozwoju Regionalnego wynosi 2 mld euro. Na co przeznaczone są te pieniądze? Przede wszystkim na rynek start-upowy (platformy startowe dla nowych pomysłów, rozwój start-upów w Polsce Wschodniej), internacjonalizację MŚP oraz inwestycje w innowacje (wdrażanie innowacji przez MŚP, wzór na konkurencję, tworzenie sieciowych produktów przez MŚP).

Wciąż można składać wnioski o dofinansowanie projektów w ramach działania 1.4 *Wzór na konkurencję II etap* (nabór został ogłoszony 30 maja 2016 r. i potrwa do 28 kwietnia 2017 r.). Dofinansowanie mogą uzyskać projekty obejmujące realizację działań rekomendowanych do wdrożenia w ramach strategii wzorniczej opracowanej w I etapie, w tym: nabycie albo wy-



tworzenie środków trwałych innych niż nieruchomości, nabycie wartości niematerialnych i prawnych w formie patentów, licencji, know-how oraz innych praw własności intelektualnej. Maksymalna kwota dofinansowania wynosi 3 mln zł. Alokacja przewidziana na konkurs to 150 mln zł.

W ramach poddziałania 1.1.2 *Rozwój startupów w Polsce Wschodniej* zaplanowano w tym roku trzy nabory. Wsparcie związane jest z wejściem produktu na rynek (pierwsza sprzedaż) i realizacją modelu biznesowego opracowanego i przetestowanego w ramach Platformy startowej (poddziałanie 1.1.1 POPW), obejmującego m.in. zidentyfikowany problem/potrzebę rynkową, segmenty klientów, tworzenie wartości produktu dla klienta, kanały dystrybucji, strumienie przychodów, strukturę kosztów, wskaźniki. Minimalna kwota dofinansowania wynosi 50 tys. zł, a maksymalna – 800 tys. zł. Alokacja przewidziana na konkurs to ok. 65 mln zł.

Nawet 500 tys. zł bezzwrotnej dotacji można otrzymać w ramach działania 1.2 *Internacjonalizacja MŚP II etap*. Dofinansowaniem mogą być objęte przedsięwzięcia opracowane w I etapie i rekomendowane do wdrożenia. Są to np. usługi doradcze, zakup autorskich praw majątkowych lub licencji, udział w międzynarodowych targach, wystawach bądź misjach gospodarczych. Alokacja przewidziana na konkurs wynosi 30 mln zł. Nabór wniosków potrwa do 29 września.

Wnioski dla tych konkursów przyjmuje Polska Agencja Rozwoju Przedsiębiorczości.

Andrzej Szoszkiewicz



Źródło odnawialne

Instrumenty zwrotne – takie jak preferencyjne pożyczki i poręczenia – wypełniają lukę finansową. Chętnie korzystają z nich firmy, które chcą się rozwijać, ale mają trudności z pozyskaniem dotacji czy kredytu bankowego. Podkarpackie właśnie wzmacnia system wsparcia zwrotnego.



Nie każde przedsiębiorstwo planujące inwestycje może liczyć na dotację, czyli bezzwrotne dofinansowanie z Funduszy Europejskich. Niewielka część planowanych przez firmy projektów w pełni wpisuje się w kryteria przyjęte w danym konkursie. Poza tym chętnych jest zwykle bardzo dużo i nie dla wszystkich starcza środków. Nie każdy przedsiębiorca może także skorzystać z kredytu bankowego (brak zdolności kredytowej oraz stosunkowo wysoki koszt kredytu). W związku z utrudnionym dostępem do finansowania zewnętrznego w 2010 r. na Podkarpaciu znacząco wzmocniono fundusze poręczeniowe i pożyczkowe. Z RPO WP na lata 2007-2013 przekazano do nich 126 mln zł. Z obecnego Programu Regionalnego na rozwój tzw. instrumentów finansowych w województwie trafią w sumie ponad 244 mln zł.

Sprawdzone instrumenty

– W ubiegłym okresie programowania mieliśmy wydzielone działanie 1.1, schemat A, które umożliwiało dokapitalizowanie funduszy pożyczkowych i poręczeniowych – mówi Agnieszka Czuchra, zastępca dyrektora Departamentu Wspierania Przedsiębiorczości w UMWP. – O korzystniejsze pożyczki i poręczenia mogły ubiegać się firmy, które realizowały inwestycje na terenie województwa podkarpackiego. Województwo zdecydowało się na model bezpośredniego dofinansowania funduszy pożyczkowych i poręczeniowych, przekazując do nich w dwóch transzach ponad 126 mln zł.

Pierwszy konkurs został przeprowadzony w 2010 r. Spośród dziesięciu aplikujących instytucji wsparcie przyznano siedmiu

na pełną kwotę wnioskowanego dofinansowania. Poza regionalnymi instytucjami finansowymi pojawiły się dwa podmioty z Warszawy: Poręczenia Kredytowe Sp. z o.o. (otworzyła oddział w Łańcucie) oraz Fundacja Wspomagania Wsi, która działała w województwie podkarpackim poprzez sieć agentów.

– Przedsiębiorcy w pierwszej kolejności starają się pozyskać dotacje, czyli finansowanie bezzwrotne. Udało nam się ich zainteresować produktami zwrotnymi m.in. dzięki temu, że po 2010 r. środki na dotacje dla firm już się w zasadzie wyczerpywały, a współpraca małych firm z dokapitalizowanymi funduszami układała się dobrze. Już po półtora roku instytucje finansowe zrealizowały tzw. pierwszy obrót, to znaczy: całą otrzymaną kwotę przekazały firmom w formie pożyczek i poręczeń. Pod względem tempa udostępniania tych pieniędzy przedsiębiorcom zajęliśmy 5. miejsce w kraju i dostaliśmy dodatkową transzę na ten cel 10 mln euro z tzw. rezerwy wykonania – dodaje Agnieszka Czuchra.

Drugi konkurs na dokapitalizowanie funduszy został przeprowadzony w 2012 r. I tym razem wsparcie na instrumenty zwrotne przyznano siedmiu funduszom. W ciągu kilku lat funkcjonowania, do stycznia 2017 r. udzielono w województwie 3805 pożyczek i poręczeń na łączną kwotę 240 mln zł. Aż 2359 umów podpisała Fundacja Wspomagania Wsi, która udostępniała mikropożyczki w wysokości do 20 tys. zł.

Władze województwa dostrzegają korzyści z udostępnienia pomocy zwrotnej. Obracanie środkami nie uszczupla kapitału dostępnego w regionie na wsparcie firm. Oferta jest dostępna w sposób ciągły i ma charakter odnawialny. Pożyczone pieniądze wracają do systemu i mogą służyć kolejnym przedsiębiorcom. Dotacja zaś jest wykorzystywana raz. – Ponadto pożyczki ze względu na odpowiednie zabezpieczenie są dobrze spłacane. Z naszych obserwacji wynika, że przedsiębiorcy starają się o pożyczkę lub o kredyt zabezpieczony poręczeniem tylko wówczas, gdy są pewni, że spłacą to zobowiązanie. A inwestycje są tak zaplanowane, by przynosiły odpowiedni zysk – mówi Agnieszka Czuchra.

Oferta w II połowie roku

W obecnym okresie programowania zdecydowano się skorzystać z doświadczenia Banku Gospodarstwa Krajowego (BGK), który od kilku lat współpracuje z innymi województwami przy realizacji inicjatyw JEREMIE i JESSICA. 30 listopada 2016 r. Zarząd Województwa Podkarpackiego podpisał umowę z BGK dotyczącą wdrażania instrumentów finansowych (w ramach poddziałania 1.4.2 RPO WP). Jej wartość sięga 227,86 mln zł (całkowite wydatki kwalifikowalne projektu), w tym: kwota dofinansowania ze środków Europejskiego Funduszu Rozwoju Regionalnego wynosi 193,68 mln zł, a wkład krajowy z budżetu państwa to 22,79 mln zł. Z tych pieniędzy finansowane będą pożyczki i poręczenia dla małych i średnich przedsiębiorstw inwestujących na Podkarpaciu.

– Województwo przekazało już BGK pierwszą transzę środków z tytułu tej umowy w kwocie ponad 54 mln zł. Zgodnie z harmonogramem wdrażania instrumentów finansowych, przyjętym pod koniec lutego 2017 r., już na przełomie I i II kwartału tego roku planuje się ogłoszenie przetargu na wyłonienie pośredników finansowych, którzy bezpośrednio będą udzielać wsparcia przedsiębiorcom. W drugiej połowie roku powinno nastąpić rozstrzygnięcie postępowania i pierwsze udostępnienie

WSPARCIE ZWROTNE POWINNO TRAFIĆ DO CO NAJMNIEJ 882 PRZEDSIĘBIORCÓW Z SEKTORA MŚP Z PRZEZNACZENIEM NA INWESTYCJE ORAZ DO PONAD 300 OSÓB PLANUJĄCYCH URUCHOMIENIE WŁASNEJ DZIAŁALNOŚCI GOSPODARCZEJ

nia funduszy MŚP – mówi Agnieszka Wróbel, zastępca dyrektora Departamentu Wspierania Przedsiębiorczości. Wsparcie zwrotne na preferencyjnych warunkach uzyskają inwestycje prowadzące do zwiększenia skali działalności firmy lub poszerzenia jej oferty. Pieniądze będzie można przeznaczyć np. na linie technologiczne, nowoczesne maszyny i urządzenia.

Umowę z BGK podpisał także Wojewódzki Urząd Pracy w Rzeszowie. Na realizację projektu „Wsparcie rozwoju przedsiębiorczości poprzez pożyczki” z działania 7.3 RPO WP przekazano 27,7 mln zł, w tym 24,8 mln zł ze środków Europejskiego Funduszu Społecznego. Pieniądze będą przeznaczone na udzielanie pożyczek dla osób rozpoczynających działalność gospodarczą. W ramach działania 7.3 *Wsparcie rozwoju przedsiębiorczości* przeprowadzono również nabór projektów zakładających udzielanie wsparcia bezzwrotnego dla osób samodzielnie startujących w biznesie. Obecnie trwa ocena wniosków o dofinansowanie.

Wysoka efektywność

Podkarpackie projekty o łącznej wartości 257,05 mln zł Bank Gospodarstwa Krajowego będzie realizował do 31 grudnia 2023 r. W efekcie wsparcie zwrotne powinno trafić do co najmniej 882 przedsiębiorców z sektora MŚP z przeznaczeniem na inwestycje oraz do ponad 300 osób planujących uruchomienie własnej działalności gospodarczej.

Wiceminister rozwoju Jerzy Kwieciński, który uczestniczył w uroczystości podpisania umów z BGK, jest przekonany do wspierania przedsięwzięć prorozwojowych w formule zwrotnej. – Zależy nam na zwiększeniu stopnia wykorzystania instrumentów finansowych i możliwie jak najszerszym ich zastosowaniu. Przełoży się to na efektywniejsze i szybsze inwestowanie funduszy 2014-2020 – mówi.

W innych regionach także trwają prace nad udostępnieniem instrumentów zwrotnych finansowanych z funduszy na lata 2014-2020. Stanowią źródło odnawialne – raz zaangażowane środki będą długo pracowały dla przedsiębiorców w poszczególnych województwach, nawet po zakończeniu realizacji programów regionalnych.

Jerzy Gontarz



Pod wspólnym szyldem





Trzyście gmin Rzeszowskiego Obszaru Funkcjonalnego (ROF) granice oddzielają tylko na mapie. W codziennym życiu znikają. Mieszkańcy Rzeszowa i Czarnej oddychają tym samym powietrzem. Pasażerowie z Tyczyna i Boguchwały są tak samo narażeni na korki, by dojechać do centrum Rzeszowa. Turyści chętniej przyjadą zwiedzić zamek w Łańcucie, jeśli nie będzie to jedyna atrakcja w okolicy. Interesy gmin się zazębiają, a Zintegrowane Inwestycje Terytorialne są idealnym narzędziem do realizacji działań na szeroką skalę.

Samorządy Rzeszowa i okolicznych gmin postanowiły zjednoczyć siły, by sięgnąć po dofinansowanie unijne na inwestycje, których zasięg przekracza granice jednej gminy. W tym celu powołano Stowarzyszenie ROF i przygotowano wspólną Strategię Zintegrowanych Inwestycji Terytorialnych (ZIT). W ramach ZIT zostaną zrealizowane duże projekty z zakresu transportu miejskiego, rewitalizacji, stref aktywności gospodarczej, ochrony środowiska, odnawialnych źródeł energii, ale też inicjatywy kulturalno-społeczne. Łączny koszt ich realizacji to niebagatelne 367,8 mln zł. Środki te pochodzą z RPO WP 2014-2020.

W przypadku obszaru terytorialnego wszystkie jednostki samorządowe są tak samo ważne, bowiem naczelną zasadą jest partnerstwo. – Wspólna realizacja przedsięwzięć zacieśnia współpracę na różnych szczeblach jednostek administracyjnych, pozwalając zespołowo rozwiązywać problemy, organizować działania i odpowiadać na potrzeby wszystkich członków Stowarzyszenia – podkreśla Justyna Placha-Adamska, dyrektor Biura Stowarzyszenia ROF.

Komunikacja – nowoczesna i bez smogu

Każda z trzynastu gmin ma swoje własne priorytety rozwojowe, ale jeden z nich jest wspólny – udrożnienie miejskiej komunikacji. Gminy ROF borykają się z podobnymi problemami, jak inne większe miejscowości w Polsce: zanieczyszczeniem powietrza, korkami w mieście i na drogach dojazdowych, taborem niespełniającym norm ekologicznych, brakiem ścieżek rowerowych i węzłów komunikacyjnych. Do zakładów pracy, szkół, centrów usługowych mieszkańcy najchętniej wybierają się własnym autem. Dlatego też jednym z ważniejszych projektów realizowanych na terenie 9 gmin ROF jest rozwój zrównoważonego transportu. Projekt „Rozwój gospodarki niskoemisyjnej oraz poprawa mobilności mieszkańców poprzez usprawnienie zrównoważonego transportu publicznego na terenie ROF” ma odwrócić negatywne tendencje komunikacyjne i poprawić wskaźniki emisji zanieczyszczeń. Prawdopodob-

Gmina Miasto Rzeszów realizuje projekty komplementarne, na które pozyskała środki z programów krajowych. Z Programu Infrastruktura i Środowisko, działanie 3.3 *Poprawa efektywności energetycznej budynków i infrastruktury ciepła systemowego na terenie ROF*, wsparcie uzyska 6 projektów. Łączna kwota dofinansowania wyniesie ok. 87,7 mln zł. A na realizację 3 projektów w ramach działania 2.1 *Rozwój systemu transportu publicznego* Programu Polska Wschodnia pozyskano 309 mln zł dofinansowania.

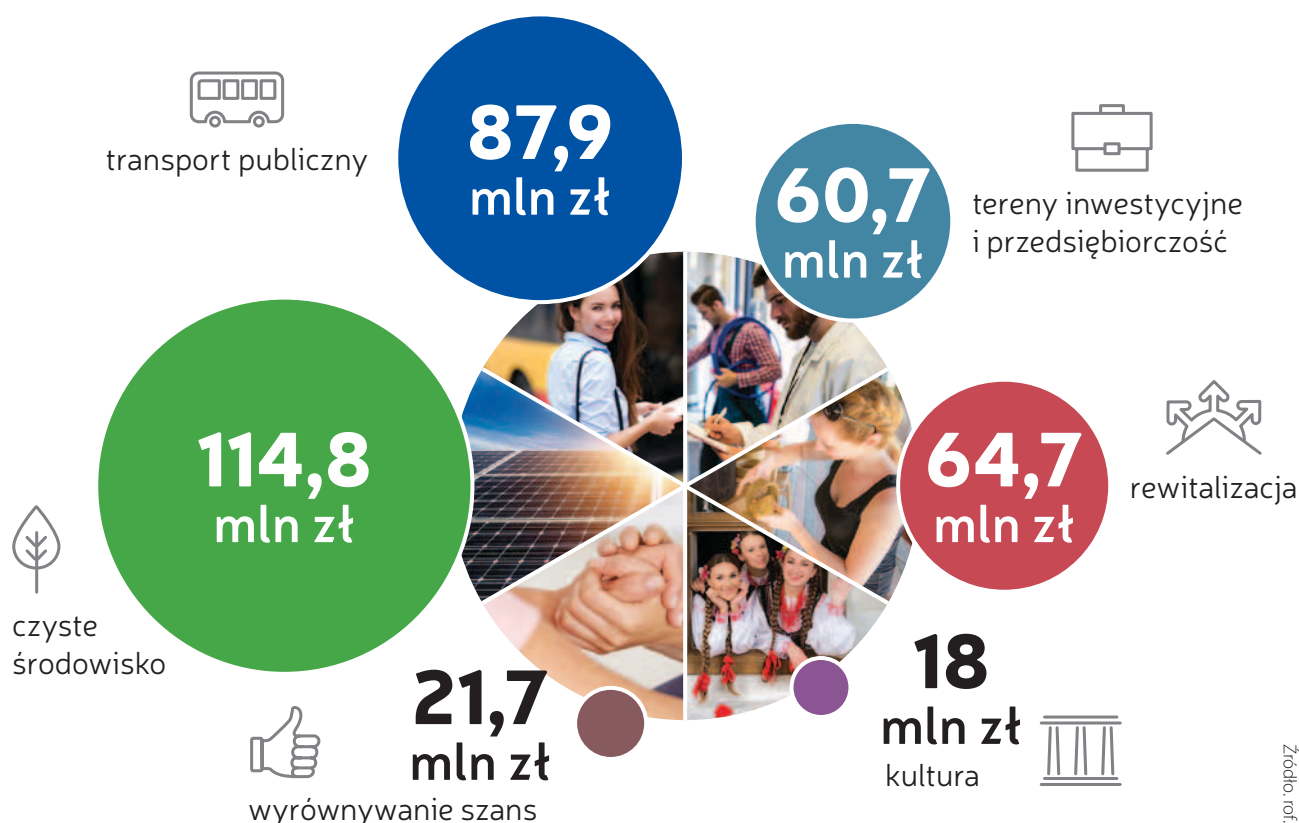
nie jeszcze w tym roku mieszkańcy gmin zrzeszonych w ROF będą podróżować nowoczesnymi, spełniającymi normy ekologiczne i dostosowanymi do potrzeb osób niepełnosprawnych autobusami. Swoje oblicze zmienią też przystanki i stacje przesiadkowe. Sieć transportowa połączy się z tą internetową, dzięki czemu pasażer na telefonie, smartfonie czy tablecie będzie mógł m.in. śledzić kurs swojego autobusu lub dowiedzieć się, ile kosztuje bilet. Cykliści zyskają 8,5 km ścieżek rowerowych. W gminach powstaną węzły przesiadkowe z parkingami samochodowymi i rowerowymi. Podróżny będzie mógł zostawić prywatne auto lub rower i do Rzeszowa dostać się szybciej autobusem. Samorządowcy liczą, że zmiany zachęcą mieszkańców do wybierania publicznego transportu, co w efekcie zmniejszy natężenie ruchu i odciąży środowisko. Wszystkie inwestycje mają zostać zrealizowane do końca I kwartału 2019 r.

Przedsiębiorczość mała i duża

Pobudzenie lokalnej przedsiębiorczości to cel, jaki zakłada projekt pod nazwą „Tworzenie warunków dla rozwoju przedsiębiorczości na terenie ROF”, którego liderem będzie Stowarzyszenie ROF. Weźmie w nim udział miasto Rzeszów oraz gminy Trzebownisko, Głogów Małopolski, Świlcza, Boguchwała, gmina oraz miasto Łańcut. Samorządy te czeka szereg zadań proinwestycyjnych, w tym uzbrojenie terenów dla potrzeb lokowania nowych podmiotów gospodarczych. Dla przykładu:

Wartość dofinansowania z RPO WP 2014-2020

projektów realizowanych w ramach ZIT



Zródło: roforng.pl

Gmina Trzebownisko uzbuduje 21 ha terenów inwestycyjnych w Jasionce i ponad 18 ha ziemi w Tajęcinie. Do zrobienia jest też sieć wodociągowa i kanalizacyjna, oświetlenie, zasilanie przepompowni i układów pomiarowych. Tak przygotowane tereny utworzą Strefy Aktywności Gospodarczej. Mają one zachęcić zewnętrznych i lokalnych inwestorów, by pomyśleli o rozwijaniu biznesu na tym właśnie obszarze.

Na wsparcie mogą też liczyć mieszkańcy Rzeszowa i okolic, którzy mają pomysł na rozwój zawodowy, ale brakuje im środków na sfinansowanie planów. Choć, jak zaznacza dyrektor Justyna Placha-Adamska, bezzwrotne dotacje na założenie firmy, szkolenia i doradztwo przeznaczone będą dla osób bezrobotnych oraz biernych zawodowo powyżej 29. roku życia, pozostających jednocześnie w najtrudniejszej sytuacji na rynku pracy. Pomoc zostanie skierowana przede wszystkim do osób powyżej 50. roku życia, długotrwale bezrobotnych, kobiet oraz osób z niepełnosprawnościami. Nabór wniosków planuje się w III kwartale tego roku.

Zielona energia i kultura

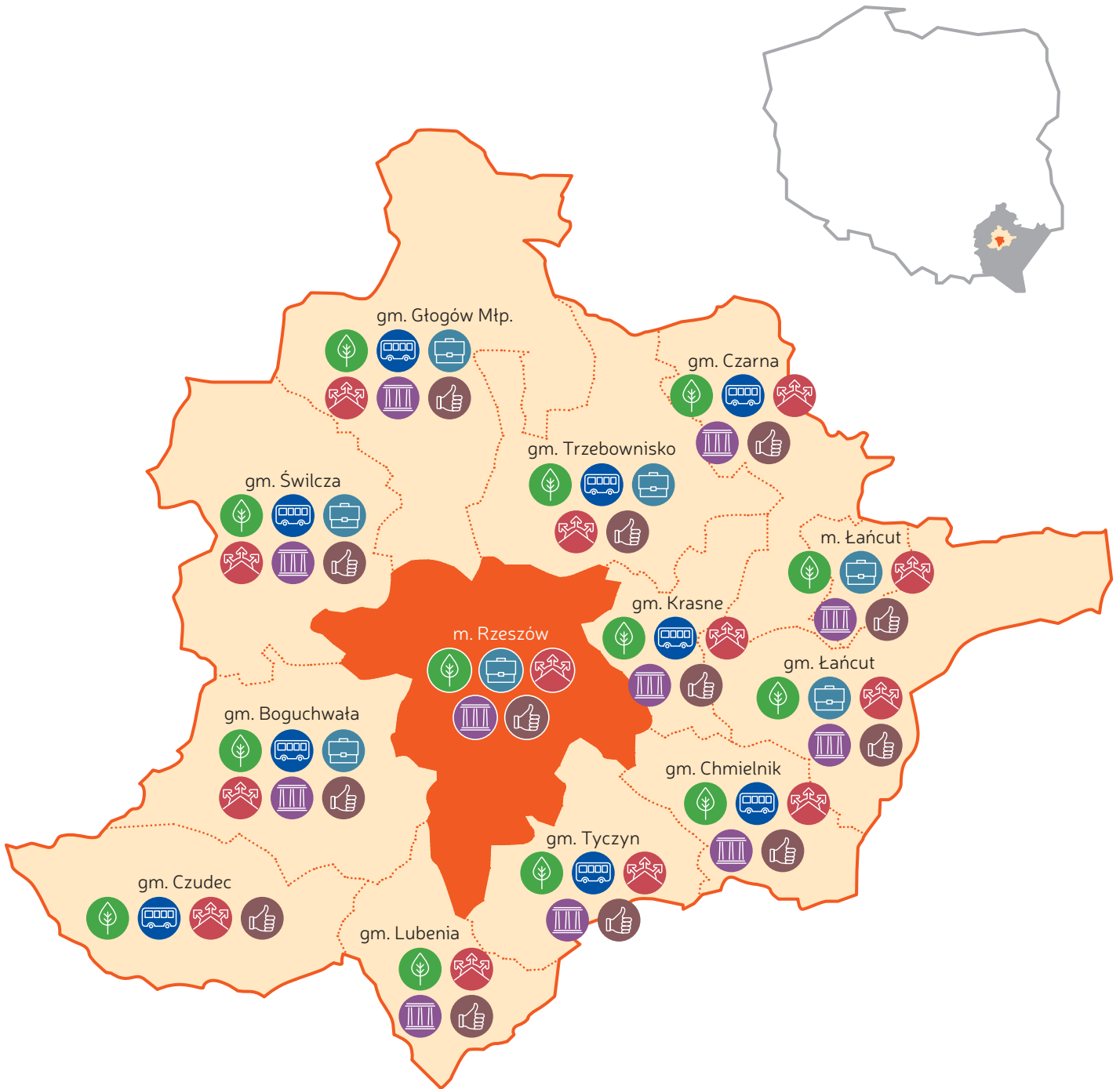
Pod koniec tego roku gminy Boguchwała, Chmielnik, Czarna, Czudec, Głogów Małopolski, Krasne, Lubenia, Łańcut, Świlcza, Tyczyn i miasto Rzeszów rozpoczną realizację projektu „Zwiększenie udziału energii ze źródeł odnawialnych na terenie ROF”. Na budynkach użyteczności publicznej (szkół, przedszkoli, budynków administracyjnych, szpitalu i przychodni

zdrowia) pojawią się panele fotowoltaiczne. Szacuje się, że łączna moc ze wszystkich instalacji na budynkach użyteczności publicznej wyniesie ok. 4,3 MW. Efektem realizacji projektów będzie nie tylko czystsze powietrze, ale i niższe rachunki za utrzymanie obiektów należących do gmin. Inwestycja obejmie również modernizację wewnętrznych instalacji elektrycznych. W ramach projektu „Wsparcie rozwoju OZE na terenie ROF – projekt parasolowy” sfinansowanych zostanie też wiele mikroinstalacji w gospodarstwach domowych gmin ROF.

Dziedzictwo kulturowe również zajmuje wysokie miejsce na liście zadań ROF. W projekcie „Zachowanie dziedzictwa kulturowego oraz wsparcie instytucji kultury na terenie ROF” udział weźmie 11 gmin. Elementem scalającym to przedsięwzięcie jest osoba wędrowca, reportera, gawędziarza, etnografa i wizjonera – Franciszka Kotuli. Powstać ma sieć nowoczesnych Centrów Promocji Dziedzictwa Kulturowego, propagujących Etnokrajinę Franciszka Kotuli. Efektem będzie stworzenie spójnej dla całego obszaru ROF oferty kulturalnej, opartej na opisanym przez Kotulę dziedzictwie kulturowym Rzeszowiaków i Lasowiaków. Marka, którą stanie się Etnokraina Franciszka Kotuli, ma inspirować turystów oraz mieszkańców do podnoszenia swojej świadomości kulturalnej oraz zachęcić do tego, co najbliższe: zabytków, kuchni, rzemiosła, twórców (tzw. slow tourism). Centra wyposażone w nowoczesny sprzęt multimedialny i ekspozycyjny na co dzień będą animować lokalne życie kulturalne.

Monika Wierżyńska

Gminy ROF i najważniejsze inwestycje



czyste środowisko



transport publiczny



tereny inwestycyjne i przedsiębiorczość



rewitalizacja



kultura



wyrównywanie szans



” Aleksander Pietrucha:
*Bez dotacji i pomostówki nie
miałbym szans na otwarcie
szkoły i przetrwanie
pierwszych miesięcy*





Zmiany na rynku pracy

Sytuacja na podkarpackim rynku pracy nadal jest trudna. W styczniu stopa bezrobocia w regionie wyniosła 11,9%, podczas gdy w kraju spadła do 8,6%. Wsparciem dla osób bezrobotnych może być udział w projektach współfinansowanych z Regionalnego Programu Operacyjnego Województwa Podkarpackiego (RPO WP).

– Z badań ewaluacyjnych dotyczących projektów realizowanych w ramach działania 6.2 *Wsparcie oraz promocja przedsiębiorczości i samozatrudnienia* Programu Operacyjnego Kapitał Ludzki 2007-2013 wynika, że prawie 59% utworzonych wtedy jednoosobowych firm kontynuuje działalność po wymaganych dwunastu miesiącach. Co więcej, 40% z nich zamierza zatrudnić pracowników, a 56% chce inwestować w nowe urządzenia – mówi Daniel Rzucidło, kierownik Wydziału Aktywizacji Zawodowej EFS WUP w Rzeszowie. Wyniki badań pokazują także, że najskuteczniejszą formą wsparcia osób bezrobotnych jest kompleksowa opieka – począwszy od ustalenia indywidualnego planu działania, poprzez szkolenia, staż, aż po pośrednictwo pracy. Dlatego w VII osi priorytetowej *Regionalny rynek pracy* RPO WP 2014-2020 zapisano kontynuację najskuteczniejszych w poprzednich latach rozwiązań.

Staż drogą do zatrudnienia

W pierwszym konkursie ogłoszonym w ramach działania 7.1 *Poprawa sytuacji osób bezrobotnych na rynku pracy* wybrano 55 projektów na łączną kwotę dofinansowania prawie 87 mln zł. W założeniach ma to pomóc 3758 osobom bezrobotnym. Wśród beneficjentów znalazła się firma Puls Systemy Organizacji Szkoleń Sp. z o. o. z Przemyśla, która realizuje projekt „Aktywność moją szansą”. Biorą w nim udział 84 osoby bezrobotne (50 kobiet i 34 mężczyzn). Wsparcie zaczyna się od identyfikacji potrzeb uczestników (6 godzin) i poradnictwa zawodowego (8 godzin). W obu przypadkach jest to indywidualna praca z doradcą zawodowym. Kolejny etap to grupowe

WYNIKI BADAŃ POKAZUJĄ,
ŻE NAJSKUTECZNIEJSZĄ
FORMĄ WSPARCIA OSÓB
BEZROBOTNYCH JEST
KOMPLEKSOWA OPIEKA –
POCZĄWSZY OD USTALENIA
INDYWIDUALNEGO PLANU
DZIAŁANIA, POPRZEZ
SZKOLENIA, STAŻ, AŻ PO
POŚREDNICTWO PRACY

szkolenia, na które przewidziano 138 godzin. W ramach projektu oferowane są trzy kursy: administrator baz danych, operator wprowadzania danych oraz opiekun osoby starszej. Projektodawca pomyślał nie tylko o stronie merytorycznej, ale i finansowej. Uczestnicy mają prawo do zwrotu kosztów przejazdu i opieki nad dziećmi oraz cateringu. Każda osoba otrzyma też

700 zł netto stypendium szkoleniowego. – Największą zaletą projektu jest płatny, trzymiesięczny staż – uważa koordynator Paweł Snopek. Odbывające go osoby otrzymają stypendium stażowe w wysokości prawie 1340 zł netto miesięcznie.

Alokacja przewidziana na działanie 7.1 *Poprawa sytuacji osób bezrobotnych na rynku pracy* wynosi ponad 81 mln euro. Do tej pory odbyły się dwa nabory. Obecnie trwa ocena projektów złożonych w drugim, na który przeznaczono prawie 43 mln zł. Trzeci konkurs (z alokacją w wysokości 95 mln zł) zaplanowano na IV kwartał tego roku.

To właśnie staż był magnesem dla 40-letniej pani Magdaleny z Ciekłina w powiecie jasielskim, która marzy o pracy na etacie. Z wykształcenia jest technologiem wody, bo chciała zostać laborantką. Życie potoczyło się jednak inaczej. Najpierw wychowywała dzieci, potem przez kilka miesięcy pracowała za granicą. Od 2010 r. pracuje dorywczo, mimo ukończenia wielu kursów (komputerowego, obsługi wózków widłowych, kas fiskalnych i florystycznego). Ma nadzieję, że dzięki uczestnictwu w szkoleniu z dziedziny administracyjno-biurowej zyska kompetencje potrzebne na rynku pracy. Ale dopiero staż pozwoli na przetestowanie w praktyce nowych umiejętności i przekonanie pracodawcy do siebie.

– Uczestnicy wymagają różnego rodzaju pomocy. Niektórzy przychodzą z gotowym pomysłem na siebie i swoje miejsce na rynku pracy, potrzebują więc jedynie szkolenia i opłacenia stażu. Często mają nawet umówionego pracodawcę. Inni z kolei chcą, by poprowadzić ich za rękę – wyjaśnia Paweł Snopek. Dlatego projekt obejmuje także pośrednictwo pracy. – Pracujemy dwutorowo, już na etapie rekrutacji uczestników rozpoczęliśmy rozmowy z potencjalnymi pracodawcami. Zdarzają się też sytuacje, że to przedstawiciele firm zgłaszają się do nas, oferując staże. Powoli tworzymy bazę danych pracodawców – dodaje. Cały projekt potrwa do końca sierpnia, a jego wartość to niemal 1,6 mln zł.

Zatrudnić siebie

Do tej pory w ramach działania 7.3 *Wsparcie rozwoju przedsiębiorczości* odbyły się dwa nabory (trzeci zaplanowano na IV kwartał 2017 r.). W pierwszym konkursie wyłoniono 32 projekty na łączną kwotę dofinansowania prawie 124,5 mln zł. Dotacje na otwarcie własnego biznesu może otrzymać 2387 osób. Z tej właśnie puli środków skorzystało Stowarzyszenie na rzecz Rozwoju i Promocji Podkarpacia „Pro Carpathia”, które realizuje dwa projekty: „Zatrudnij siebie” i „Aktywni w życiu”, każdy o wartości prawie 5 mln zł. Łącznie weźmie w nich udział 240 osób. – Małe i średnie firmy są podstawą rozwoju gospodarczego, co dobrze pokazują statystyki – 99% przedsiębiorstw w UE to MŚP. Podkarpacie ze względu na układ urbanistyczny – sporo średniej wielkości miasteczek, bez dużych zakładów pracy – wymusza samozatrudnienie. Z naszych obserwacji wynika, że kompleksowe wsparcie osób, które chcą prowadzić firmę, ale brakuje im wiedzy i pieniędzy, to skuteczna droga – wyjaśnia Krzysztof Staszewski, prezes Stowarzyszenia.

Podobne działania prowadzi Centrum Promocji Biznesu w Rzeszowie. Projekt „Nowa droga” o wartości 4,6 mln zł obej-

mie wsparciem 80 osób bezrobotnych lub biernych zawodowo. Centrum oferuje kompleksową pomoc, przygotowując do prowadzenia własnego biznesu. Tematyka szkoleń obejmuje m.in. aspekty prawne, podatkowe i księgowość. Uczestnicy mają też zapewnione doradztwo indywidualne w opracowywaniu koncepcji działalności gospodarczej. Pomyślną weryfikację Komisji oceny biznesplanów przeszło już 40 uczestników projektu. Otrzymali oni dotacje w kwocie do 23 tys. zł oraz roczne wsparcie pomostowe w wysokości 1750 zł miesięcznie. Działają w różnych branżach, m.in. fotograficznej, usługowej (związanej z zagospodarowaniem terenów zielonych oraz sprzedażą detaliczną prowadzoną poza siecią sklepową). Jest też firma zajmująca się niespecjalistycznym sprzątnięciem budynków i obiektów przemysłowych, a także naprawą i konserwacją łodzi.

Jedną z uczestniczek była pani Magdalena Rykiel z podrzeszowskiej Świlczy. Przez 15 lat pracowała w handlu, gdzie zaczynała jako sprzedawca, potem była kierownikiem sklepu. Jest też współtwórcą miesięcznika „Day and Night”, który do dziś ukazuje się na rynku. Ciągle czuła jednak niedosyt, uważając, że nie w pełni wykorzystuje swój potencjał. Po kilku miesiącach bycia bezrobotną podjęła decyzję o własnej firmie. I tak trafiła do projektu prowadzonego przez Centrum. Pasją pani Magdaleny jest marketing, dlatego założyła firmę świadczącą usługi merchandisingowe (wpływanie na zachowania klientów poprzez wystrój pomieszczenia i sposób prezentacji towarów po to, by zwiększyć sprzedaż). – Magnesem dla mnie była zarówno dotacja na założenie firmy, jak i wsparcie pomostowe, które wystarcza mi m.in. na opłacenie ZUS-u – mówi p. Magdalena. Początkowo przeraziło ją tworzenie biznesplanu, bowiem trzeba było przygotować wiele dokumentów. Dziś radzi innym, by nie zrażali się tak łatwo. – Zachęcam osoby, które chcą założyć własną działalność, aby skorzystały z podobnych projektów. Dobrze przygotowany biznesplan pozwala z większą odwagą przystąpić do prowadzenia firmy – mówi pani Magdalena. I dodaje, że nawet teraz, gdy jest już „na swoim”, może liczyć na pomoc. Projekt zakłada bowiem, że przez rok uczestnicy mogą korzystać z doradztwa biznesowego. Dzięki temu otrzymują wsparcie w rozwiązywaniu problemów, które mogą się przydarzyć w pierwszym okresie po otwarciu działalności gospodarczej.

W projekcie uczestniczył także Aleksander Pietrucha z Rzeszowa. Z wykształcenia jest muzykiem, absolwentem Wydziału Muzyki Uniwersytetu Rzeszowskiego. Kiedy zdecydował się na otwarcie własnego biznesu, wyszukał w internecie firmy oferujące dotacje w ramach działania 7.3. Spośród kilku, które odwiedził, wybrał Centrum Promocji Biznesu, ponieważ ich oferta najbardziej mu odpowiadała. Realizując swoje pasje, założył szkółkę muzyczną „All Music” na jednym z nowo powstających osiedli w Rzeszowie. Dzięki dotacji kupił instrumenty muzyczne, stoliki, krzesła i artykuły biurowe. Pod koniec lutego 2017 r. rozpoczął działalność. Uczy dzieci gry na fortepianie, gitarze, perkusji oraz prowadzi zajęcia wokalne. – Bardzo ważną rzeczą jest dla mnie wsparcie pomostowe w wysokości 1750 zł, ponieważ pozwala mi dalej się rozwijać. Mam też czas, by zdobyć kolejnych uczniów. Bez dotacji i pomostówki nie miałbym szans na otwarcie szkoły i przetrwanie pierwszych miesięcy – mówi z uśmiechem pan Aleksander.

Centrum Promocji Biznesu prowadzi nabór kolejnych czterdziestu uczestników, a cały projekt potrwa do sierpnia 2018 r.

Barbara Kozłowska



99 Magdalena Rykiel:
*Dobrze przygotowany
biznesplan pozwala
z większą odwagą przystąpić
do prowadzenia firmy*



COSME dla firm

Do 2020 r. Unia Europejska przeznaczyła 2,3 mld euro na wsparcie małych i średnich firm poprzez program COSME w formie pożyczek i gwarancji. To interesująca opcja dla przedsiębiorców szukających finansowania rozwoju innowacji i ekspansji na zagraniczne rynki.

COSME (ang. Programme for the Competitiveness of Enterprises and small and medium-sized enterprises), czyli Program na rzecz konkurencyjności przedsiębiorstw oraz małych i średnich przedsiębiorstw, jest w znacznym stopniu kontynuacją Programu Ramowego na rzecz Konkurencyjności i Innowacji (Competitiveness and Innovation Framework Programme – CIP), realizowanego w latach 2007-2013. Głównym jego celem są: ułatwienie dostępu do finansowania, wspieranie umiędzynarodowienia i ułatwienie dostępu do rynków, tworzenie warunków sprzyjających konkurencyjności oraz promocja przedsiębiorczości.

Pożyczki i gwarancje

Chociaż COSME finansowany jest z budżetu Unii Europejskiej (poprzez Europejski Fundusz Inwestycyjny – EFI), to nie oferuje bezzwrotnych dotacji. Finansowanie działalności i rozwoju małych i średnich firm jest realizowane za pomocą preferencyjnych instrumentów gwarancyjnych i kapitałowych, oferowanych przez pośredników finansowych. Taka forma jest coraz częściej promowana przez Unię. Ułatwia bowiem firmom dostęp do atrakcyjnych form finansowania, a pośrednikom pozwala na wielokrotny obrót unijnym wsparciem.

W ramach COSME udostępniany jest Instrument Gwarancji Kredytowych oraz Instrument Kapitałowy dla Wzrostu. Ten pierwszy to bezpłatne gwarancje portfelowe dla instytucji finansowych (banków, firm leasingowych, funduszy poręczeniowych itp.) oferujących wsparcie finansowe dla małych i średnich przedsiębiorstw. Dzięki podziałowi ryzyka instytucje te mogą rozszerzyć zakres produktów oraz zaoferować finansowanie na warunkach korzystniejszych niż tradycyjna oferta bankowa, a więc za niższą cenę, dłuższy okres spłaty, mniejsze wymagania dotyczące zabezpieczenia i wkładu własnego. Instrument obejmuje również regwarancje, tzn. gwarancje EFI dla instytucji finansowych, udzielających następnie własnych gwarancji podmiotom oferującym produkty dla MŚP, oraz

gwarancje dla sekurytyzacji portfeli instrumentów dłużnych dla firm. Z kolei Instrument Kapitałowy dla Wzrostu to finansowanie udziałowe dla funduszy venture capital lub funduszy oferujących finansowanie pośrednie dla małych i średnich przedsiębiorstw w fazie ekspansji i wzrostu.

Oferta preferencyjnego finansowania dla polskich przedsiębiorców w ramach programu COSME jest uruchomiona od grudnia 2015 r. Polskimi pośrednikami finansowymi są: Raiffeisen-Leasing Polska SA, Idea Bank, Bank Gospodarstwa Krajowego.

Promocja przedsiębiorczości

Z programu COSME współfinansowana jest również Enterprise Europe Network (EEN). To największa na świecie sieć wspierająca małe i średnie przedsiębiorstwa, łącząca 600 ośrodków w 60 krajach, z czego 30 jest na terenie Polski. Sieć EEN działa od 1 stycznia 2008 r. i zrzesza ośrodki afiliowane przy organizacjach wspierających rozwój gospodarczy, takich jak izby przemysłowo-handlowe, agencje rozwoju regionalnego, centra wspierania przedsiębiorczości. Enterprise Europe Network oferuje małym i średnim przedsiębiorstwom kompleksowe usługi doradcze w zakresie: programów COSME i HORYZONT 2020, znalezienia partnerów biznesowych, transferu technologii oraz prawa i polityk UE.

EEN przekazuje instytucjom unijnym informacje o potrzebach małych i średnich przedsiębiorstw. Powiązanie międzynarodowego doświadczenia ze znajomością lokalnych rynków to niewątpliwie duża siła sieci. Enterprise Europe Network prowadzi międzynarodową bazę Partnership Opportunity Database (POD) zawierającą gospodarcze i technologiczne oferty firm z całego świata. Przedsiębiorcy mogą bezpłatnie przeglądać jej zawartość, wyrażać zainteresowanie konkretnymi ofertami, a także dodawać własne oferty (więcej informacji o bazie POD na stronie www.een.org.pl lub w ośrodku EEN).

Andrzej Szoszkiewicz

Gdzie udać się po informacje?

Po szczegółowe informacje dotyczące programu COSME najlepiej udać się do najbliższego ośrodka EEN. Polska sieć zgrupowana jest w czterech konsorcjach. Ośrodki z województwa podkarpackiego należą do konsorcjum południowego (EEN South Poland) i są to:

Rzeszowska Agencja Rozwoju Regionalnego SA

tel. 17 867 62 34

e-mail: een@rarr.rzeszow.pl

www.rarr.rzeszow.pl



Stowarzyszenie Grupy Przedsiębiorców Przemysłu Lotniczego „Dolina Lotnicza”

tel. 17 850 19 35

e-mail: info@dolinalotnicza.pl

www.dolinalotnicza.pl



Wyższa Szkoła Informatyki i Zarządzania w Rzeszowie

tel. 17 852 49 75

e-mail: een@wsiz.rzeszow.pl

www.een.wsiz.pl



POŚREDNIK FINANSOWY	RODZAJ FINANSOWANIA	KWOTA WSPARCIA	DLA KOGO
Raiffeisen-Leasing Polska SA	pożyczka i leasing	od 25 tys. euro do 150 tys. euro lub od 104 tys. zł do 600 tys. zł	Wszystkie sektory, w tym: przedsiębiorcy uznawani za bardziej ryzykownych (o krótkim czasie prowadzenia działalności, gorszym ratingu itp.)
Idea Bank	gwarancje	od 10 tys. zł do 600 tys. zł	Wszystkie sektory, w tym: start-upy, firmy bez historii kredytowej, przedsiębiorstwa z niskim stażem działalności
Bank Gospodarstwa Krajowego	gwarancje	do 600 tys. zł	Wszystkie sektory



*Pomoc publiczna
i de minimis*



W nowym cyklu „Ekspert podpowiada” będą publikowane materiały ze szkoleń organizowanych dla potencjalnych beneficjentów RPO WP 2014-2020. W tym artykule przybliżamy zagadnienia związane z rodzajami pomocy występującymi w projektach realizowanych w ramach działania 1.3 *Promowanie przedsiębiorczości*.

Pomoc publiczna w projektach typu II – „Inkubatory Przedsiębiorczości”

Inkubatory przedsiębiorczości to wyodrębnione jednostki dysponujące nieruchomością, prowadzące – zwykle dla początkujących przedsiębiorców – kompleksowe programy wsparcia. Już taka mocno skrócona definicja lokuje je raczej w gronie podmiotów udzielających pomocy niż jej beneficjentów.

Inkubatory prowadzone przez JST – w formie spółek prawa handlowego, jednostek budżetowych lub w innych formach prawnych – należy utożsamiać z realizacją zadań publicznych w związku z art. 8 ustawy z 2 lipca 2004 r. o swobodzie działalności gospodarczej (Dz. U. 2004 nr 173 poz. 1807 z późn. zm.) i art. 18 ustawy o samorządzie gminnym (Dz. U. 1990 Nr 16 poz. 95 z późn. zm.). Inną cechą inkubatorów należących do władz publicznych jest działanie non profit, a także transferowanie korzyści wynikających z otrzymanego dofinansowania na rzecz inkubowanych przedsiębiorstw. Uzasadnia to zatem brak konieczności stosowania przepisów o pomocy publicznej.

W ramach działania 1.3 o dofinansowanie mogą się także ubiegać instytucje otoczenia biznesu (IOB) i szkoły wyższe. W przypadku tych podmiotów konieczna jest indywidualna ocena w kontekście: transferu korzyści, komercyjnego charakteru usług oferowanych przez IOB oraz działalności prowadzonej na konkurencyjnym rynku. Jeśli wynik takiej oceny jest pozytywny, wówczas możliwe jest udzielenie regionalnej pomocy inwestycyjnej lub pomocy na infrastrukturę lokalną. Musi być jednak spełnione kilka warunków. W przypadku pomocy regionalnej najistotniejsze dotyczą efektu zachęty (beneficjent złożył pisemny wniosek o przyznanie pomocy przed rozpoczęciem prac) i inwestycji początkowej (zagwarantowania, że pomoc będzie przyznawana na „nowy” inkubator lub – w przypadku istniejącego – na jego rozbudowę, czyli zwiększenie pomocy w zakresie już świadczonych usług bądź dywersyfikację oferty). Przy udzielaniu pomocy na infrastrukturę lokalną należy pamiętać przede wszystkim o obliczeniu zysku operacyjnego, jaki będzie osiągał beneficjent w związku z prowadzeniem inkubatora, oraz zagwarantowaniu, że inkubator będzie udostępniany użytkownikom w oparciu o otwarte, przejrzyste i niedyskryminujące zasady, a cena pobierana za jego użytkowanie będzie odpowiadała cenie rynkowej.

Zasady udzielania pomocy de minimis w ramach projektu „Inteligentne specjalizacje – narzędzie wzrostu innowacyjności i konkurencyjności województwa podkarpackiego”, realizowanego przez UMWP – działanie 1.3 *Promowanie przedsiębiorczości*, typ III – „Profesjonalizacja usług IOB”

W ramach tego projektu mikro-, małe i średnie przedsiębiorstwa będą mogły otrzymać wsparcie na zakup usług doradczych od instytucji otoczenia biznesu. Wsparcie to udzielanie będzie w formie pomocy de minimis lub jako pomoc na usługi doradcze na rzecz MŚP, na podstawie Rozporządzenia Ministra Infrastruktury i Rozwoju z 3 września 2015 r. (Dz. U. z 2015 r. poz. 1417). Pomoc na usługi doradcze na rzecz MŚP jest wyłączona z obowiązku jej notyfikacji na podstawie art. 18 Rozporządzenia Komisji (UE) nr 651/2014 z 17 czerwca 2014 r., uznającym niektóre rodzaje pomocy za zgodne z rynkiem wewnętrznym w zastosowaniu art. 107 i 108 Traktatu (Tekst mający znaczenie dla EOG). Do istotnych warunków należy zaliczyć konieczność spełnienia tzw. efektu zachęty, tj. złożenie wniosku przed podpisaniem umowy o realizację usług doradczych i założenie, że wsparte usługi doradcze nie mają charakteru ciągłego ani okresowego, nie są też związane ze zwykłymi kosztami operacyjnymi przedsiębiorstwa, takimi jak rutynowe usługi doradztwa podatkowego, regularne usługi prawnicze lub reklama. Pomoc na usługi doradcze może być alternatywą dla przedsiębiorstw, które osiągnęły dopuszczalny limit pomocy de minimis wynoszący 200 tys. euro.

Zasady udzielania pomocy de minimis w ramach projektu „Promocja gospodarcza województwa podkarpackiego”, realizowanego przez UMWP – działanie 1.3 *Promowanie przedsiębiorczości*, typ IV – „Promocja gospodarcza”

Zgodnie z art. 3 ust. 2 rozporządzenia Komisji (UE) nr 1407/2013, całkowita kwota pomocy de minimis, przyznana przedsiębiorcy w bieżącym roku podatkowym oraz w ciągu dwóch poprzedzających go lat, nie może przekroczyć równowartości 200 tys. euro, a w sektorze drogowego transportu towarów – 100 tys. euro. Ponadto zgodnie z art. 5 ust. 1 rozporządzenia Komisji (UE) nr 1407/2013, pomoc de minimis,

przyznawaną zgodnie z tym rozporządzeniem, można łączyć z innymi do wysokości wyżej wskazanych pułapów (przy zapewnieniu rozdzielnosci rachunkowej poszczególnych rodzajów działalności). Limit 200 tys. euro jest w zasadzie podstawowym ograniczeniem wynikającym z udzielania pomocy de minimis. Zatem w sytuacjach, gdy mamy do czynienia z niewielkimi wartościami przyznawanego wsparcia, korzystanie z zasady de minimis jako podstawy do zagwarantowania zgodności tego wsparcia z przepisami o pomocy publicznej jest uzasadnione.

Limit pomocy de minimis w przypadku przedsiębiorstw powiązanych

Limit pomocy de minimis weryfikowany jest również w odniesieniu do grupy przedsiębiorstw powiązanych. Oznacza to, że jeśli przedsiębiorstwa są powiązane, przysługuje im jeden, wspólny limit pomocy de minimis. Zgodnie z art. 2 ust. 2 rozporządzenia Komisji (UE) nr 1407/2013 przedsiębiorstwa uznaje się za powiązane, jeśli:

1. przedsiębiorstwo posiada w innym większość praw głosu akcjonariuszy, współników lub członków
2. przedsiębiorstwo ma prawo wyznaczyć lub odwołać większość członków organu administracyjnego, zarządzającego lub nadzorczego innego przedsiębiorstwa
3. przedsiębiorstwo ma prawo wywierać dominujący wpływ na inne przedsiębiorstwo zgodnie z umową zawartą z tym przedsiębiorstwem lub postanowieniami w jego akcie założycielskim lub umowie spółki
4. przedsiębiorstwo, które jest akcjonariuszem lub współnikiem w innym przedsiębiorstwie bądź jego członkiem, samodzielnie kontroluje, zgodnie z porozumieniem z innymi akcjonariuszami, współnikami lub członkami tego przedsiębiorstwa, większość praw głosu akcjonariuszy, współników lub członków tego przedsiębiorstwa.

Zasady weryfikacji powiązań w oparciu o powyższe przesłanki budzą wiele wątpliwości i wymagają kilku informacji uzupełniających. Należy pamiętać, że osoby fizyczne prowadzące jednoosobową działalność gospodarczą na podstawie wpisu do Centralnej Ewidencji i Informacji o Działalności Gospodarczej są traktowane jak przedsiębiorstwa. A zatem, jeśli osoba fizyczna prowadzi działalność, a ponadto posiada większościowy pakiet udziałów w dwóch spółkach z ograniczoną odpowiedzialnością, wszystkie trzy podmioty (jednoosobowa działalność i dwie spółki) będą miały jeden wspólny limit pomocy de minimis. Łączna wartość udzielonej im pomocy de minimis nie będzie mogła przekroczyć 200 tys. euro.

Większość przypadków, w których występują powiązania, wynika ze spełnienia pierwszej z wymienionych przesłanek. Trzecia z nich była rozpatrywana w kontekście sytuacji przedsiębiorstw należących do sieci franczyzowej, uznano jednakże, że sytuacja takich podmiotów nie uzasadnia uznawania ich za powiązane (por. wyjaśnienia UOKiK).

Pierwsza przesłanka odwołuje się do wielkości praw głosu, jako wskaźnika, od którego zależy stwierdzenie powiązania lub nie. Rzutuje to na sytuację spółek cywilnych i spółek osobowych, których wspólnicy nie legitymują się prawami głosu.

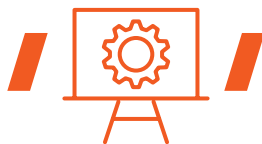
OSOBY FIZYCZNE PROWADZĄCE JEDNOOSOBOWĄ DZIAŁALNOŚĆ GOSPODARCZĄ NA PODSTAWIE WPISU DO CENTRALNEJ EWIDENCJA I INFORMACJI O DZIAŁALNOŚCI GOSPODARCZEJ SĄ TRAKTOWANE JAK PRZEDSIĘBIORSTWA

A zatem uznanie za spełnioną tej przesłanki jest niemożliwe. W przypadku spółek cywilnych także inne przesłanki nie mogą być spełnione w związku z treścią art. 865 Kodeksu cywilnego. Sytuacja spółek osobowych w odniesieniu do przesłanek 2-4 zależy od umów tych spółek, ale za punkt wyjścia – podobnie jak w przypadku spółek cywilnych – należy przyjąć, że spółki i przedsiębiorstwa należące do ich współników mają odrębne limity pomocy de minimis. Rodzi to praktyczne konsekwencje w sposobie wypełniania formularza informacji, przedkładanego przez podmioty ubiegające się o pomoc de minimis, gdy ubiega się o to spółka cywilna lub osobowa. Konsekwencją jest brak konieczności wypełniania części A1 tego formularza, a w przypadku przyznania wsparcia – także części C1 zaświadczenia o udzielonej pomocy de minimis.

Konsekwencje wynikające z charakteru przyznawanego wsparcia

Przedsiębiorstwom wydawane jest zaświadczenie, które określa wartość udzielonej im pomocy, w tym przypadku w formie niepieniężnej. Wartość ustala urząd marszałkowski na podstawie kosztów poniesionych w ramach projektu, w związku z zakupem usług, do jakich dostęp uzyskało przedsiębiorstwo uczestniczące w projekcie.

Kolejny kontekst, który musi zostać uwzględniony przy udzielaniu pomocy de minimis na promocję gospodarczą, wynika z art. 1 ust. 1 lit. d rozporządzenia Komisji (UE) nr 1407/2013. Zgodnie z nim pomoc de minimis nie może być przyznawana na działalność związaną z wywozem do państw trzecich lub państw członkowskich. Dla projektu realizowanego w ramach RPO WP oznacza to, że nie mogą zostać sfinansowane koszty stałych siedzib i biur poza granicami Polski, koszty zagranicznych doradców handlowych lub reklamy. Można za to sfinansować koszty udziału w targach i wystawach, łącznie z kosztami podróży i zakwaterowania, a także koszty usług doradczych w zakresie przygotowania strategii marketingowych.



Internet



miejscem dla każdego

Coraz więcej spraw, zarówno tych urzędowych, jak i związanych z zakupem towarów, usług czy pozyskiwaniem informacji, ułatwiamy przez internet. Wirtualny świat – podobnie jak ten rzeczywisty – nie powinien stawiać barier osobom z grup narażonych na wykluczenie społeczne. Dlatego przy przyznawaniu dofinansowania ze środków unijnych coraz większe znaczenie odgrywa kryterium cyfrowej dostępności.

Prawa osób z niepełnosprawnościami przez długi czas pozostawały niedostatecznie odzwierciedlone w prawie – zarówno na poziomie krajowym, jak i międzynarodowym. Dopiero w 2006 r. Zgromadzenie Ogólne ONZ przyjęło Konwencję o Prawach Osób z Niepełnosprawnościami, którą Polska ratyfikowała sześć lat później. W 2012 r. Rada Ministrów wydała rozporządzenie regulujące kwestię korzystania przez osoby z niepełnosprawnościami z systemów teleinformatycznych*, które do dzisiaj stanowi podstawę prawną w zakresie realizacji wymogu dostępności cyfrowej. Oprócz tego beneficjentów Funduszy Europejskich obowiązują regulacje zawarte w dokumencie zatytułowanym „Wytyczne w zakresie realizacji zasady równości szans i niedyskryminacji, w tym dostępności dla osób z niepełnosprawnościami oraz zasady równości szans kobiet i mężczyzn w ramach funduszy unijnych na lata 2014-2020”, którego celem jest zapewnienie jednolitej realizacji zasady równości szans i niedyskryminacji. W tym numerze biuletynu skupimy się na znaczeniu wymogu dostępności cyfrowej. W następnych odsłonach przybliżymy kolejne kryteria dostępności, jakie powinny spełniać projekty realizowane z Funduszy Europejskich.

* Rozporządzenie Rady Ministrów z 12 kwietnia 2012 r. w sprawie Krajowych Ram Interoperacyjności, minimalnych wymagań dla rejestrów publicznych i wymiany informacji w postaci elektronicznej oraz minimalnych wymagań dla systemów teleinformatycznych (Dz.U. 2012 poz. 526).

Czym jest dostępność cyfrowa?

Dostępność cyfrowa oznacza możliwość korzystania z usług internetowych (np. strony informacyjnej, platformy e-usługowej bądź aplikacji) przez wszystkich, niezależnie od położenia geograficznego, sytuacji ekonomicznej czy stopnia niepełnosprawności. W kontekście Funduszy Europejskich ten ostatni aspekt jest szczególnie ważny. W finansowanych projektach należy wziąć pod uwagę potrzeby osób z różnymi dysfunkcjami. W jaki sposób projektodawcy powinni odpowiadać na takie potrzeby? – Na etapie oceny wniosków o dofinansowanie wszystkie projekty są badane pod kątem uwzględnienia standardów dostępności, określonych w **Web Content Accessibility Guidelines (WCAG 2.0)** i z założenia muszą spełniać wytyczne dotyczące ułatwień w dostępie do treści publikowanych w internecie dla każdego użytkownika, w tym dla osób z niepełnosprawnościami. Jednym z przykładów takiego serwisu internetowego dostępnego dla wszystkich jest Portal Muzeum Dziedzictwa Kresów Dawnej Rzeczypospolitej, który jest prowadzony przez Województwo Podkarpackie – wskazuje Maria Wojtoń z Departamentu Wdrażania Projektów Infrastrukturalnych Regionalnego Programu Operacyjnego w UMWP.

Zgodnie ze standardem WCAG 2.0 strony internetowe muszą być dostępne np. dla osób niedowidzących. Tym samym poszczególne elementy graficzne i tekst powinny ze sobą kontrastować, a menu uzupełniać czytelną ikonografią. Z ko-



Czym jest WCAG 2.0?

Web Content Accessibility Guidelines (Wytyczne dotyczące ułatwień w dostępie do treści publikowanych w internecie) zostały opracowane przez World Wide Web Consortium ukierunkowane na zapewnienie maksymalnej dostępności treści internetowych. Składają się na to cztery elementy:

WIDOCZNOŚĆ – wszystkie elementy (informacje) powinny być możliwe do dostrzeżenia (odczytania)

FUNKCJONALNOŚĆ – przyjazne poruszanie się po stronie (usłudze)

ZROZUMIAŁOŚĆ – wszystkie elementy (informacje) powinny być czytelne

SOLIDNOŚĆ – treść powinna być dostępna niezależnie od technologii, jakiej używa internauta.

ZGODNIE ZE STANDARDEM
WCAG 2.0 STRONY
INTERNETOWE MUSZĄ BYĆ
DOSTĘPNE NP. DLA OSÓB
NIEDOWIDZĄCYCH. TYM SAMYM
POSZCZEGÓLNE ELEMENTY
GRAFICZNE I TEKST POWINNY
ZE SOBĄ KONTRASTOWAĆ,
A MENU UZUPEŁNIAĆ
CZYTELNĄ IKONOGRAFIĄ

Ici z myślą o osobach niewidomych, używających programów czytających treść portali (m.in. JAWS i Window-Eyes), trzeba zadbać o opis każdego pola oraz obrazka (tzw. tekst alternatywny), a także zapewnić pełną funkcjonalność strony przy wykorzystaniu skrótów klawiszowych. Istotnym elementem jest również zapewnienie alternatywy dla materiałów obrazkowych oraz filmów (np. w formie tekstu). Co ważne, usługi internetowe powinny nie tylko spełniać wymogi techniczne, ale być wygodne i intuicyjne w użytkowaniu – tak, aby korzystanie z nich było naturalną czynnością, a nie tylko przykrym obowiązkiem. Niedbale zaprojektowane usługi – np. takie, których wersja dla osób niedowidzących różni się jedynie kontrastem, a nie ikonografią czy interfejsem – nie przyczyniają się bowiem do faktycznego zwiększania dostępności. Dlatego powinniśmy zadbać o uproszczony układ wizualny oraz czytelną strukturę treści. Warto przy tym pamiętać, że osoby z niepełnosprawnościami stanowią aż 12% naszego społeczeństwa – średnio co dziesiąty internauta będzie więc pozbawiony możliwości korzystania z usługi bądź treści, którą oferujemy.

Dobre praktyki na Podkarpaciu

Jednym z przykładów, jak należy projektować strony internetowe dla osób z niepełnosprawnościami, jest portal „Podkarpacie stawia na zawodowców”, który powstał dzięki dotacji otrzymanej w ramach Programu Operacyjnego Kapitał Ludzki. Choć głównym celem projektu było podniesienie jakości kształcenia zawodowego w województwie podkarpackim, projektodawcy postanowili zadbać również o odpowiednią promocję w internecie. Strona dla osób niedowidzących różni się od tej w podstawowej wersji – najważniejsze pola zostały opatrzone czytelnymi ikonami i dodatkowo uwydatnione odróżniającymi się kolorami. Jednocześnie zrezygnowano ze zdjęć, co pozwoliło na zwiększenie czcionki oraz odstępów pomiędzy treściami. Dzięki temu zmysły internautów, którym poruszanie się po internecie może sprawiać trudność, nie są

atakowane zbędnymi elementami. Zamiast tego projektodawcy postawili na przejrzystość, funkcjonalność i zrozumiałość prezentowanej treści.

Nieco inne podejście, choć równie przemyślane, prezentuje strona Ośrodka Kardiologii Zabiegowej im. św. Józefa (NZOZ LuxMed), będącego beneficjentem RPO WP 2007-2013. Wersja dla osób niedowidzących zawiera bowiem zdjęcia, które zostały starannie opisane alternatywnymi tekstami. Umożliwia to osobom używającym programów czytających strony internetowe na „zauważenie” obrazów.

Stworzenie strony to dopiero początek

Przeglądając wersje stron dla osób z niepełnosprawnościami, można zauważyć szereg niedociągnięć. Niekiedy nie działa przycisk przełączający stronę na wersję dla osób niedowidzących. Innym razem powiększenie czcionki skutkuje nakładaniem się tekstu, uniemożliwiając tym samym jego odczytanie. W związku z wciąż niską świadomością potrzeb osób z niepełnosprawnościami, a także niezajomością tego, w jaki sposób działają programy (systemy), z których takie osoby korzystają, wielu z nas zwyczajnie nie zauważa barier w świecie wirtualnym. Dlatego, obok zadbania o odpowiednie zaprojektowanie strony internetowej (konieczna jest współpraca z wykonawcą portalu), powinniśmy zwrócić uwagę na wyszkolenie personelu obsługującego (np. w zakresie opisu zdjęć), a także regularnie sprawdzać, czy nasz portal funkcjonuje poprawnie. O ile koszt audytu strony internetowej może się okazać dla nas barierą nie do przeskoczenia (ok. 1,5 tys. zł), o tyle internet oferuje nam wiele bezpłatnych aplikacji pozwalających na wychwycenie niedociągnięć w zakresie dostępności cyfrowej. Do najpopularniejszych należą WAVE (prostszy w obsłudze, ale mniej wnikliwy) i AChecker (nieco bardziej złożony, a zarazem dokładniejszy).

Łukasz Szoszkiewicz

POWINNIŚMY ZADBAĆ
O UPROSZCZONY UKŁAD
WIZUALNY ORAZ CZYTELNAJ
STRUKTURĘ TREŚCI.
WARTO PAMIĘTAĆ, ŻE OSOBY
Z NIEPEŁNOSPRAWNOŚCIAMI
STANOWIĄ **AŻ 12%**
NASZEGO SPOŁECZEŃSTWA



Co wiesz na temat Funduszy Europejskich?



Sprawdź swoją wiedzę i rozwiąż nasz quiz. Podpowiedzi szukaj w artykułach, które znajdziesz w tym wydaniu biuletynu „Zobacz zmiany”.

1. **Poprzedni okres programowania funduszy strukturalnych trwał w Polsce:**
 - a) od 2007 do 2010
 - b) od 2008 do 2013
 - c) od 2007 do 2013
2. **Co oznacza skrót EFRR?**
 - a) Europejska Federacja Rozwoju Regionów
 - b) Europejski Fundusz Regionalnej Rewitalizacji
 - c) Europejski Fundusz Rozwoju Regionalnego
3. **Ile jest priorytetów w ramach RPO WP?**
 - a) 8
 - b) 9
 - c) 10
4. **Siedziba Komisji Europejskiej znajduje się w:**
 - a) Brukseli
 - b) Hadze
 - c) Paryżu
5. **W jakich trybach mogą być składane wnioski w ramach RPO WP?**
 - a) otwartym i zamkniętym
 - b) konkursowym i pozakonkursowym
 - c) oficjalnym i nieoficjalnym
6. **W jakich województwach Polski Wschodniej działa inicjatywa „Lagging Regions”?**
 - a) podkarpackim i świętokrzyskim
 - b) podlaskim i podkarpackim
 - c) podkarpackim, świętokrzyskim, lubelskim, podlaskim, warmińsko-mazurskim
7. **Kto może być beneficjentem w ramach działania 7.3 Wsparcie rozwoju przedsiębiorczości w przypadku wsparcia bezzwrotnego?**
 - a) osoby fizyczne lub prawne prowadzące działalność gospodarczą
 - b) wszystkie podmioty z wyłączeniem osób fizycznych
 - c) małe i średnie przedsiębiorstwa
8. **Program Operacyjny Polska Wschodnia wspiera rozwój województw:**
 - a) warmińsko-mazurskiego, podlaskiego, lubelskiego, świętokrzyskiego, mazowieckiego
 - b) lubelskiego, podlaskiego, podkarpackiego, świętokrzyskiego, warmińsko-mazurskiego
 - c) lubelskiego, podlaskiego, podkarpackiego, warmińsko-mazurskiego, małopolskiego
9. **Wnioski o dofinansowanie projektu w ramach naboru dla działania 1.2 Prace przemysłowe, prace rozwojowe oraz ich wdrożenia muszą być przygotowane zgodnie z:**
 - a) Szczegółowym Opiszem Osi Priorytetowych RPO WP na lata 2014-2010
 - b) regulaminem konkursu
 - c) obie odpowiedzi są prawidłowe
10. **Działania realizowane w ramach Regionalnego Programu Operacyjnego Województwa Podkarpackiego 2014-2020 są współfinansowane z:**
 - a) Europejskiego Funduszu Rozwoju Regionalnego
 - b) Europejskiego Funduszu Rozwoju Regionalnego i Europejskiego Funduszu Społecznego
 - c) Europejskiego Funduszu Gwarancji Rozwoju



Źródło: 1c, 2c, 3c, 4a, 5b, 6a, 7b, 8b, 9c, 10c



*Harmonogram naboru wniosków o dofinansowanie w II kwartale 2017 r.
w ramach RPO WP 2014-2020 (tryb konkursowy)*

DZIAŁANIE LUB PODDZIAŁANIE	TYP PROJEKTU	INSTYTUCJA OGŁASZAJĄCA KONKURS
1.1 Wsparcie infrastruktury B+R jednostek naukowych	Wsparcie infrastruktury B+R jednostek naukowych	Zarząd Województwa Podkarpackiego
4.1 Zapobieganie i zwalczanie zagrożeń	Rozwój MŚP	Zarząd Województwa Podkarpackiego
4.1 Zapobieganie i zwalczanie zagrożeń	<ol style="list-style-type: none"> 1. Realizacja inwestycji mających na celu ochronę obszarów ze średnim ryzykiem powodziowym 2. Rozwój form małej retencji 3. Rozbudowa istniejącego regionalnego systemu wczesnego ostrzegania i prognozowania zagrożeń, w szczególności powodzi 4. Budowa, przebudowa, rozbudowa, remont budowli i urządzeń dla celów ochrony przed pożarami lasów 	Zarząd Województwa Podkarpackiego
4.2 Gospodarka odpadami	Zakup pojazdów specjalnych ochrony przeciwpożarowej, sprzętu i/lub wyposażenia do prowadzenia akcji ratowniczych i usuwania skutków katastrof lub poważnych awarii – wyłącznie dla potrzeb OSP	Zarząd Województwa Podkarpackiego
6.1 Rozwój potencjału endogenicznego regionu	<ol style="list-style-type: none"> 1. Roboty budowlane i/lub wyposażenie dotyczące infrastruktury uzdrowiskowej i turystyczno-rekreacyjnej w gminach uzdrowiskowych 2. Roboty budowlane i/lub wyposażenie dotyczące infrastruktury turystycznej i rekreacyjnej w oparciu o istniejące zasoby przyrodnicze, przestrzenne i kulturowe, poza wskazanymi gminami uzdrowiskowymi na terenach, dla których sporządzono operat uzdrowiskowy lub które posiadają status obszaru ochrony uzdrowiskowej 	Zarząd Województwa Podkarpackiego
8.1 Aktywna integracja osób zagrożonych ubóstwem lub wykluczeniem społecznym	Zintegrowane oraz zindywidualizowane programy realizowane w oparciu o ścieżkę reintegracji, obejmujące usługi aktywnej integracji o charakterze społecznym, edukacyjnym, zdrowotnym, zawodowym zawierające instrumenty odpowiadające na indywidualne potrzeby	Wojewódzki Urząd Pracy w Rzeszowie
8.3 Zwiększenie dostępu do usług społecznych i zdrowotnych	Wsparcie dla usług mieszkalnictwa o charakterze wspomaganym poprzez: <ol style="list-style-type: none"> a) tworzenie miejsc pobytu w nowo tworzonych lub istniejących mieszkaniach o charakterze wspomaganym, w tym miejsc krótkookresowego pobytu b) sfinansowanie form pomocy w postaci mieszkania o charakterze wspomaganym 	Wojewódzki Urząd Pracy w Rzeszowie
8.3 Zwiększenie dostępu do usług społecznych i zdrowotnych	<ol style="list-style-type: none"> 1. Rozwój środowiskowych form pomocy i samopomocy 2. Działania wspierające opiekunów nieformalnych w opiece domowej 3. Tworzenie miejsc opieki dla osób niesamodzielnych w nowo tworzonych lub istniejących ośrodkach zapewniających opiekę dzienną lub całodobową 	Wojewódzki Urząd Pracy w Rzeszowie
9.2 Poprawa jakości kształcenia ogólnego	<ol style="list-style-type: none"> 1. Kształcenie kompetencji kluczowych niezbędnych na rynku pracy oraz właściwych postaw/umiejętności (kreatywności, innowacyjności oraz pracy zespołowej) 2. Tworzenie warunków dla nauczania opartego na metodzie eksperymentu 3. Wsparcie na rzecz zwiększenia wykorzystania technologii informacyjno-komunikacyjnych w procesie nauczania oraz rozwijania kompetencji informatycznych 4. Kompleksowe programy wspomagające szkołę lub placówkę oświaty w procesie indywidualizacji pracy z uczniem ze specjalnymi potrzebami edukacyjnymi i w pracy z uczniem młodszym 	Wojewódzki Urząd Pracy w Rzeszowie

Dokąd po informacje

LOKALNE PUNKTY INFORMACYJNE FUNDUSZY EUROPEJSKICH

ul. Kościuszki 7
39-300 **MIELEC**
tel.: 798 771 414, 798 771 650
godziny pracy:
pn. 7:30-18:00
wt. – pt. 7:30-15:30

ul. M. Dąbrowskiej 15
39-400 **TARNOBRZEG**
tel.: 15 823 61 46, 798 771 220
godziny pracy:
pn. 7:30-18:00
wt. – pt. 7:30-15:30

GŁÓWNY PUNKT INFORMACYJNY
FUNDUSZY EUROPEJSKICH

al. Ł. Ciepłińskiego • 435-010 **RZESZÓW**
godziny pracy: pn. 7:30-18:00 • wt. – pt. 7:30-15:30
tel.: 17 747 64 15, 17 747 64 82 • faks: 17 747 64 83
e-mail: zapytaj@podkarpackie.pl

ul. Staszica 20
38-400 **KROSNO**
tel.: 798 771 192, 798 771 620
godziny pracy:
pn. 7:30-18:00
wt. – pt. 7:30-15:30

ul. Kościuszki 2
37-700 **PRZEMYŚL**
tel.: 16 678 56 32, 798 771 080
godziny pracy:
pn. 7:30-18:00
wt. – pt. 7:30-15:30

Rynek 18
38-500 **SANOK**
tel.: 798 771 215, 798 771 640
godziny pracy:
pn. 7:30-18:00
wt. – pt. 7:30-15:30



Strona internetowa RPO WP 2014-2020
www.rpo.podkarpackie.pl



Obserwuj nas również na Facebooku
www.facebook.com/zmieniamypodkarpackiezrpo