

Zobacz zmiany

rpo.podkarpackie.pl/rpo

Biuletyn informacyjny Regionalnego Programu Operacyjnego
Województwa Podkarpackiego na lata 2014-2020

1(2)/2016
egzemplarz bezpłatny
ISSN 2450-3649



INNOWACYJNA GOSPODARKA REGIONU

Fundusze na własną firmę • Promujmy się razem



w numerze

4

AKTUALNOŚCI

Z wizytą u beneficjentów • Baza konkurencyjności • Konkurs dla młodzieży

6

ROZMOWA NUMERU – Nowe konkursy dla firm

RPO WP ma zachęcić przedsiębiorstwa do samodzielnego prowadzenia prac B+R lub zlecenia ich uczelniom i instytutom badawczym – mówi Małgorzata Jarosińska-Jedynak, dyrektor Departamentu Wspierania Przedsiębiorczości w UMWP w Rzeszowie

8

WSPARCIE DLA FIRM – Innowacyjna gospodarka regionu

W ramach pierwszej osi priorytetowej RPO WP aż 374 mln euro przeznaczono na rozwój konkurencyjnej i innowacyjnej gospodarki

11

EKSPERT PODPOWIADA – Nowe możliwości dla podkarpackich firm

W nowej perspektywie 2014-2020 do firm skierowano zdecydowaną większość funduszy

12

EUROPEJSKI FUNDUSZ SPOŁECZNY – Dotacje na szkolenie kadr

Przedsiębiorca, który widzi potrzebę kształcenia swojego pracownika, może znaleźć w Rejestrze Usług Rozwojowych odpowiedni kurs czy studia podyplomowe

13

EUROPEJSKI FUNDUSZ SPOŁECZNY – Fundusze na własną firmę

Priorytetem w działaniach EFS jest kompleksowa pomoc osobom bezrobotnym, poszukującym pracy oraz wsparcie nowych podmiotów gospodarczych

14

DOBRE PRAKTYKI – Prace B+R w praktyce

Zaplecze badawczo-rozwojowe służy nie tylko do testowania i tworzenia własnych produktów, ale świadczy też usługi na zamówienie jednostek naukowych oraz przedsiębiorstw

16

VADEMECUM B+R – Naczynia połączone

Praktyczna wiedza dla przedsiębiorców chcących rozpocząć współpracę ze strefą nauki

18

PROMOCJA – Promujmy się razem

Dobrze zaplanowane działania informacyjno-promocyjne mogą pomóc w szybszym osiągnięciu celów postawionych przed realizacją projektu

19

PLANOWANE NABORY WNIOSKÓW / ROZRYWKA

Informacja o ogłaszanych konkursach w II kwartale 2016 r.

Wydawca:

Urząd Marszałkowski Województwa Podkarpackiego
Departament Zarządzania Regionalnym Programem Operacyjnym
Al. Ł. Ciepłińskiego 4, 35-010 Rzeszów
tel. +48 17 747 67 05
fax +48 17 747 67 39
e-mail: drp@podkarpackie.pl, info.rpo@podkarpackie.pl
www.rpo.podkarpackie.pl
www.facebook.com/rpowp2020

Realizacja:

Smartlink Sp. z o.o.
ul. Zjazd 2/4, 60-653 Poznań
tel. +48 61 849 90 40
e-mail: biuro@smartlink.pl
www.smartlink.pl

Redakcja i koordynacja: Iwona Gutowska
Korekta: Agata Rokita
Projekt i skład: Maciej Pachowicz
Współpraca: Joanna Skrzypek (UMWP)
Fotografie na okładce: Robin Holm



PROMUJEMY PRZEDSIĘBIORCZOŚĆ

Fot. archiwum UMWP w Rzeszowie



Zdjęcie: Władysław Ortyl,
Marszałek Województwa
Podkarpackiego

Kluczowym pojęciem określającym kierunek rozwoju współczesnej gospodarki jest innowacyjność. Dlatego w Regionalnym Programie Operacyjnym Województwa Podkarpackiego 2014-2020 znaczna część środków została przeznaczona na wspieranie MŚP. Poprawa transferu wiedzy między sektorem prywatnym i publicznym, jego trwałe powiązanie z nauką oraz prowadzenie prac badawczo-rozwojowych, które wynikają z naszych regionalnych specjalizacji, to właśnie elementy, jakie chcemy wzmocnić przy udziale funduszy europejskich. Zachęcamy firmy do sięgania po dotacje przy opracowywaniu i wdrażaniu nowych produktów, usług lub technologii. Chcemy promować i wspierać małych i średnich przedsiębiorców, którzy – korzystając z nowoczesnych technologii – przyczyniają się do tworzenia w naszym województwie trwałych miejsc pracy. Służą temu m.in. środki, jakie w ramach I osi priorytetowej RPO WP przeznaczyliśmy na rozwój konkurencyjnej i innowacyjnej gospodarki. To niebagatelna kwota, bo aż 374 mln euro.

Przedsiębiorstwo, które posiada zaplecze badawczo-rozwojowe, może prowadzić badania nad tworzeniem nowych produktów, co zwiększa jego konkurencyjność na rynku. Wiele z takich firm, niezależnie od profilu, prowadzi usługi zarówno dla biznesu, jak i jednostek naukowych. Firma ML System, którą pokazujemy w cyklu „Dobre praktyki”, to właśnie przykład takiego podmiotu. Mam nadzieję, że jej doświadczenia będą stanowić zachętę dla innych przedsiębiorców w sięganiu po dotacje na projekty B+R. W III kwartale tego roku ogłoszony bowiem zostanie nabór w ramach działania 1.2 *Badania przemysłowe, prace rozwojowe oraz ich wdrożenia* na projekty typu „Infrastruktura B+R”, na które przeznaczona jest kwota 117 mln zł. Na IV kwartał zaplanowane są z kolei konkursy na działanie 1.2 *Badania przemysłowe, prace rozwojowe oraz ich wdrożenia*, projekty typu „Prace B+R” (kwota przeznaczona na to dofinansowanie wynosi 149 mln zł) oraz dla poddziałania 1.4.1 *Dotacje bezpośrednie*, typ projektów „Rozwój MŚP” (kwota: 85 mln zł).

Warto przy tym dodać, że na wszystkie zaplanowane na ten rok konkursy Zarząd Województwa Podkarpackiego planuje przeznaczyć kwotę przeszło 2,52 mld zł. Zależy nam na tym, by nasi przyszli beneficjenci mądrze wykorzystali te środki. Potrzebne są zatem nie tylko ciekawe pomysły, ale i wiedza, w jaki sposób osiągnąć zamierzony cel. Przedsiębiorcy i ich pracownicy mogą korzystać z Rejestru Usług Rozwojowych (RUR), uruchomionego w ubiegłym roku przez Polską Agencję Rozwoju Przedsiębiorczości. To internetowa baza ofert usług szkoleniowych i doradczych, która ma sprzyjać podnoszeniu kompetencji.

Naszymi działaniami również chcemy wspierać wszystkich zainteresowanych korzystaniem z unijnych dotacji w budowaniu potencjału gospodarczego i społecznego województwa podkarpackiego. Zachęcamy do udziału w organizowanych przez nas szkoleniach, warsztatach czy spotkaniach informacyjnych. Źródłem wiedzy jest również e-magazyn „Zobacz zmiany”, który w tym roku będzie ukazywał się cyklicznie wspólnie z wydaniem w wersji papierowej. W kolejnych czterech numerach postaramy się wyjaśniać kwestie związane z ogłaszaniem naborami. W stałych rubrykach „Vademecum B+R” i „Promocja” znajdą Państwo praktyczne informacje, które przybliżają ważne zagadnienia, jakimi są współpraca pomiędzy strefą biznesu i nauki oraz działania marketingowe prowadzone przez beneficjenta.

Zapraszam do lektury!

Władysław Ortyl, Marszałek Województwa Podkarpackiego

Biuletyn w wersji mobilnej dostępny jest pod adresami:
rpo.podkarpackie.pl oraz **http://online.smartlink.pl/zobacz-zmiany-01-2016**

Można go również obejrzeć, skanując zamieszczony obok kod.





Z wizytą u beneficjentów

Innowacyjne kształcenie, skuteczny system szkoleniowy, nowoczesne produkty doceniane na całym świecie – to efekt pracy i inwestycji współfinansowanych z funduszy europejskich. Mogli się o tym przekonać przedstawiciele Dyrekcji Generalnej ds. Polityki Regionalnej przy Komisji Europejskiej – Wolfgang Munch i Magdalena Horodyska, którzy podczas wizyty studyjnej 11 lutego tego roku odwiedzili kilka firm i instytucji.

Innowacyjne kształcenie

Przedstawicielom KE pokazano projekty bezpośrednio związane z lotnictwem i kosmonautyką, by podkreślić, że Podkarpackie jest liderem w tej branży, począwszy od kształcenia inżynierów lotniczych i pilotów, wykonywania prac badawczych, a na produkcji komponentów i gotowych produktów lotniczych kończąc. Dlatego też jako pierwsza zaplanowana została wizyta w Ośrodku Kształcenia Lotniczego Politechniki Rzeszowskiej. – 42 różne projekty na kwotę prawie 600 mln zł – tak za pomocą liczb można przedstawić perspektywę RPO WP 2007-2013 na Politechnice Rzeszowskiej. Te liczby nie tylko pobudzają wyobraźnię, ale w rzeczywistości dają wymierne efekty w kształceniu fachowców lotniczych. Dzięki temu uczelnia doposażyła m.in. 33 laboratoria badawcze na 5 wydziałach – opowiadał w trakcie spotkania Maciej Szalacha z Centrum Innowacji i Transferu Technologii. Unikatowy w skali kraju jest też Latający Obserwator Terenu (samolot wyposażony w aparaturę obserwacyjną), na którego zakup pozyskano ponad 67 mln zł. – Projekt nie tylko zwiększył potencjał badawczy Politechniki, ale przyczynił się do rozwoju innowacyjności w regionie – podkreślał dr inż. Jerzy Bakunowicz.

– Inwestycje realizowane przy udziale funduszy europejskich przez Politechnikę Rzeszowską doprowadziły do osiągnięcia najwyższej jakości. Politechnika była w stanie wygrać w projekcie Horyzont 2020. To pokazuje, że dąży do sytuacji, w której będzie konkurencyjna na poziomie europejskim. Podoba mi się również to, że współpracuje i stawia na dalszą kooperację z firmami – podkreślał Wolfgang Munch.

Efektowny system szkoleniowy i doradczy

Delegacja odwiedziła również firmę INNpuls, oferującą specjalistyczne usługi doradcze oraz szkoleniowe. Spółka swoimi działaniami wspiera m.in. proces absorpcji środków unijnych wśród przedsiębiorstw, jednostek samorządu terytorialnego oraz jednostek badawczo-rozwojowych w regionie. Pobudzanie kreatywno-

ści, szerzenie nowoczesnych inicjatyw, wspieranie innowacyjności i szeroko pojęty rozwój – za tymi słowami kryją się konkretne przykłady. – Piszemy wnioski i staramy się o unijne wsparcie głównie dla podmiotów z województwa. Do tej pory udało nam się zdobyć dla nich przeszło 580 mln zł dofinansowania na ponad 300 różnych projektów inwestycyjnych oraz badawczo-rozwojowych. Z sukcesem udaje nam się również realizować program szkoleniowy w zakresie specjalistycznych szkoleń technicznych dla przemysłu. W ciągu trzech lat przeszkoliliśmy łącznie ponad 550 pracowników firm, głównie z branży lotniczej, i zorganizowaliśmy ok. 3700 godzin specjalistycznych szkoleń technicznych – podsumowuje Monika Szymańska, wiceprezes INNpuls.

Nowoczesne produkty

W firmie Pratt&Whitney Rzeszów goście zobaczyli, w jakich warunkach odbywają się badania materiałów do produkcji lotniczej. Sprawdzili też, jak wygląda produkcja i montaż prototypów. Zwiedzili również Centrum Badawczo-Rozwojowe Napędów Lotniczych, w którym pracują m.in. konstruktorzy tworzący nowe projekty silników oraz naukowcy wykonujący niezliczone ilości badań i testów. – Centrum Badawczo-Rozwojowe, które jest naszym projektem sztandarowym, kosztowało ok. 300 mln zł, z czego niemalże 1/3 kosztów sfinansowano ze środków unijnych. Możliwości, jakie dają nam fundusze europejskie, to dla firmy ogromna szansa. Napędy lotnicze, projektowane przez polskich inżynierów, są powodem do dumy. Naszą firmę opuszczają silniki z tabliczkami: Made in Poland – opowiadał Andrzej Czarnecki, rzecznik prasowy w Pratt&Whitney.

Wizyta u beneficjentów dostarczyła gościom z Brukseli dużo pozytywnych emocji. – Jestem pod ogromnym wrażeniem tego, co zobaczyłem. Podkarpackie było jednym z najbiedniejszych województw, a teraz posiada odpowiednie zaplecze. Może dogonić resztę województw szybciej i zwiększyć dochody mieszkańców – podsumował wizytę Wolfgang Munch.

Sylwia Tęcza



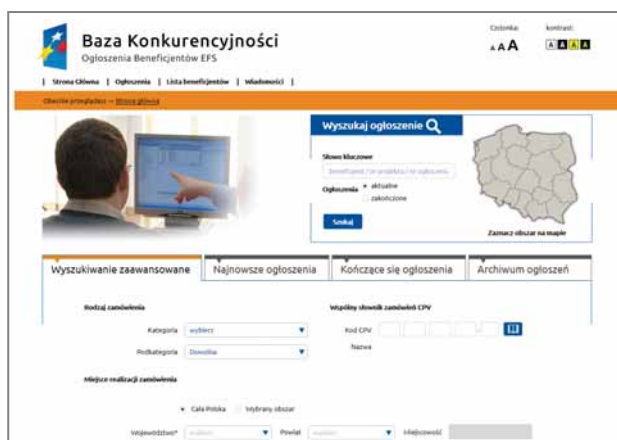
Zdjęcie: Delegacja odwiedziła firmę INNpuls



Zdjęcie: Latający Obserwator Terenu

Fot. archiwum UMWP w Rzeszowie (KZ)

Baza konkurencyjności



Widok strony internetowej baza konkurencyjności

Beneficjenci korzystający z Europejskiego Funduszu Rozwoju Regionalnego, Europejskiego Funduszu Społecznego oraz Funduszu Spójności, do których odnosi się stosowanie zasady konkurencyjności (regulowanej na poziomie wytycznych w zakresie kwalifikowalności wydatków), zobowiązani są do publikowania zapytań ofertowych i wyników postępowań w Bazie Konkurencyjności Funduszy Europejskich, dostępnej pod adresami: bazakonkurencyjnoscifunduszeuropejskie.gov.pl i konkurencyjnosc.gov.pl. Uruchomiona przez Ministerstwo Rozwoju wyszukiwarka ogłoszeń to korzyści zarówno dla beneficjentów realizujących projekty (pełniejsze rozeznanie rynku i zwiększona liczba ofert), jak i dla potencjalnych wykonawców – zainteresowanym podmiotom pozwala w szybki i łatwy sposób znaleźć interesującą ich ofertę według określonych kryteriów.

Ruszamy z konkursami

Od 31 marca 2016 r. trwa konkurs „Fundusze unijne – zaprojektuj swoją przyszłość” skierowany do dzieci i młodzieży z województwa podkarpackiego. Zadaniem uczniów szkół podstawowych jest narysowanie komiksu, gimnazjaliści muszą napisać tekst piosenki, a młodzież ze szkół średnich stworzyć projekt gry planszowej. Tematem są oczywiście fundusze europejskie. Na zwycięzców poszczególnych kategorii szkół czekają atrakcyjne nagrody. Są to zestawy konsoli do gier wideo Xbox One z Kinectem, tablety Samsung Galaxy, telefony komórkowe Huawei P8 Lite oraz spotkanie z reprezentacją siatkarzy Asseco Resovia Rzeszów.

Laureaci i osoby wyróżnione wezmą też udział w specjalnie przygotowanych warsztatach, które poprowadzą osoby zawodowo zajmujące się komiksem, muzyką i tworzeniem gier planszowych. Szczegóły konkursu oraz regulaminy dostępne są na stronie: rpo.podkarpackie.pl.

Zachęcamy też do śledzenia nas na Facebooku (www.facebook.com/rpowp2020). Wkrótce pojawi się zapowiedź nowego konkursu dla wszystkich amatorów fotografii. Warto już teraz rozejrzeć się po swojej okolicy i zastanowić, co powstało dzięki wsparciu z RPO WP i czym można by się pochwalić.





NOWE KONKURSY DLA FIRM

Fot. Robin Holm

Zdjęcie: Małgorzata Jarosińska-Jedynak, dyrektor Departamentu Wspierania Przedsiębiorczości

„Bony na innowacje” pomagają firmom nie tylko ocenić własne pomysły na nowe produkty, ale także nawiązać efektywną współpracę z jednostkami badawczymi – mówi Małgorzata Jarosińska-Jedynak, dyrektor Departamentu Wspierania Przedsiębiorczości w UMWP w Rzeszowie.

W ramach RPO WP samorząd regionu chce przeznaczyć 374 mln euro na wzrost innowacyjności i wzmocnienie konkurencyjności mikro-, małych i średnich firm. Takich pieniędzy przedsiębiorcy z regionu dotychczas nie mieli do dyspozycji.

Celem wydatkowania tej znaczącej kwoty jest przede wszystkim zwiększenie gospodarczego wykorzystywania działalności badawczo-rozwojowej. RPO WP ma zachęcić przedsiębiorstwa do samodzielnego prowadzenia prac B+R lub zlecenia ich uczelniom i instytutom badawczym. Nowością jest zakładana koncentracja na projektach zgodnych z trzema inteligentnymi specjalizacjami regionu: lotnictwo i kosmonautyka, jakość życia oraz informatyka i telekomunikacja. Specjalizacje te stanowią oś *Regionalnej strategii innowacji na rzecz inteligentnych specjalizacji* (RIS). Ponadto wzmocnienie konkurencyjności przedsiębiorstw będzie osiągnięte dzięki realizacji projektów własnych samorządu, dotyczących promocji gospodarczej, profesjonalizacji usług instytucji otoczenia biznesu, a także rozwoju RIS.

Należy więc sądzić, że priorytetem jest wspieranie przedsięwzięć wykorzystujących wyniki prac B+R.

Tak. Z jednej strony chcemy wzmacniać instytucjonalne zdolności prowadzenia prac badawczo-rozwojowych poprzez inwestycje w aparaturę, sprzęt, technologie i inne niezbędne wyposażenie, które służy tworzeniu innowacyjnych produktów i usług. Z drugiej strony warto finansować same prace B+R oraz działania prowadzące do wdrożenia ich wyników. To najlepsza droga do rozszerzenia i internacjonalizacji działalności przedsiębiorstw. Pierwszą możliwość stworzył przeprowadzony już konkurs „Bony na innowacje”, który pozwalał wstępnie ocenić wykonalność planowanych prac B+R. Pozytywne wyniki badań mogą być wdrażane przy wykorzystaniu środków z cieszącego się dużym zainteresowaniem poddziałania 1.4.1 *Dotacje bezpośrednie*. Pierwszy nabór zakończył się 31 marca br.

W tym roku planowane są kolejne konkursy skierowane do przedsiębiorców chcących tworzyć lub rozwijać już funkcjonujące w firmach laboratoria B+R, a także prowadzić prace badawczo-rozwojowe. W III kwartale przeprowadzimy nabór w ramach działania 1.2 *Badania przemysłowe, prace rozwojowe oraz ich wdrożenia*, typ projektów „Infrastruktura B+R” (puła środków: 117 mln zł). A w ostatnim kwartale odbędą się konkursy w ra-

mach działań 1.2 *Badania przemysłowe, prace rozwojowe oraz ich wdrożenia*, typ projektów „Prace B+R” (z pulą 149 mln zł) oraz 1.4 *Wsparcie MŚP*, poddziałanie 1.4.1 *Dotacje bezpośrednie*, typ projektów „Rozwój MŚP” (z pulą 85 mln zł).

Wspomniała Pani o zakończonym konkursie w ramach działania 1.2, typ projektów „Bony na innowacje”. Jak firmy mogą wykorzystać przyznane dofinansowanie?

Wspierane projekty polegają na analizie wykonalności prac badawczo-rozwojowych (w formie studium wykonalności), które wnioskodawca planuje przeprowadzić. Taką usługę można zamówić w jednostce naukowej. Na zidentyfikowane i kwalifikujące się do realizacji prace przedsiębiorca będzie mógł pozyskać dofinansowanie w przyszłych konkursach w ramach tego samego działania – typ projektów „Prace B+R”. Oczywiście wsparcie mogą uzyskać także prace badawczo-rozwojowe firm, które nie korzystały ze środków działania „Bony na innowacje”.

Jakie jest zainteresowanie tym wsparciem i jakie dziedziny dominują?

W trakcie naboru wpłynęły 62 wnioski, a łączna kwota wnioskowanego dofinansowania wyniosła 2 628 550 zł. Na wsparcie projektów przeznaczyliśmy 4 mln zł, zainteresowanie przedsiębiorców można więc określić jako umiarkowane. Licznie reprezentowane są przedsięwzięcia w dziedzinie informatyki, dotyczące e-usług dla klientów lub nowych aplikacji. Pozostałe projekty polegają np. na analizie wykonalności badań w zakresie zastosowania odnawialnych źródeł energii, gospodarki odpadami czy nowych rozwiązań w sektorze spożywczym.

Zarząd Województwa Podkarpackiego w połowie marca zatwierdził listę rankingową wniosków o dofinansowanie, wybierając tym samym do dofinansowania 38 projektów. Zachęcam firmy do większego zainteresowania „Bonami na innowacje”, gdyż tego typu analiza może pomóc nie tylko ocenić własne pomysły na nowe produkty lub usługi, ale także nawiązać efektywną współpracę z uczelniami i jednostkami badawczymi. Może warto też, by uczelnie pokusiły się o większą aktywność w nawiązywaniu kontaktów biznesowych.

A jak jednostki naukowe oceniają możliwości współpracy z biznesem?

Jednostki naukowe są dziś niejako zmuszone do współpracy z przedsiębiorcami. Poziom finansowania infrastruktury naukowej z funduszy unijnych wynosi już nie 85%, lecz 50%. Uczelnie i jednostki badawcze będą więc musiały pozyskać wkład własny (drugie 50%) na sfinansowanie projektów, m.in. świadcząc komercyjne usługi na rzecz gospodarki. Przedsięwzięcia sektora nauki, które mogą być finansowane z I osi priorytetowej RPO WP, zostały wpisane do Kontraktu Terytorialnego. Są już zdiagnozowane i ocenione przez ekspertów z Ministerstwa Nauki i Szkolnictwa Wyższego. Będziemy wybierać projekty właśnie spośród tych przedsięwzięć.

Województwo podkarpackie jest objęte również Programem Operacyjnym Polska Wschodnia (POPW). Dysponuje on ciekawymi instrumentami wsparcia, zwłaszcza skierowanymi do startupów. Czy możliwa jest synergia między RPO WP a POPW?

Tak, jest możliwa. Wyobraźmy sobie beneficjenta, który z Programu Polska Wschodnia pozyska wsparcie na rozpoczęcie działalności. Jeśli będzie ją kontynuował przynajmniej przez rok, zyska prawo do ubiegania się o dofinansowanie nowej inwestycji w ramach poddziałania 1.4.1 *Dotacje bezpośrednie* RPO WP.

RPO WP MA ZACHĘCIĆ
PRZEDSIĘBIORSTWA
DO SAMODZIELNEGO
PROWADZENIA PRAC B+R LUB
ZLECANIA ICH UCZELNIOM
I INSTYTUTOM BADAWCZYM

31 marca zakończył się nabór wniosków o wsparcie na przygotowanie stref aktywności gospodarczej przez samorządy. Projekty polegają przede wszystkim na przygotowaniu terenów inwestycyjnych, w tym tworzeniu parków biznesowych, bo to powierzchnie szczególnie sprzyjające lokowaniu nowych firm. Wprowadzono tu jednak pewne ograniczenia. Dlaczego?

Komisja Europejska zauważyła, że w latach 2007-2013 utworzono w Polsce przy wykorzystaniu funduszy unijnych sporo stref aktywności gospodarczej. W kilku przypadkach nie udało się samorządom znaleźć inwestorów gotowych lokować tam swoje firmy. Chodzi o to, by uniknąć powielania niezasiedlonych terenów inwestycyjnych. W związku z tym Komisja Europejska postawiła warunek, zgodnie z którym dofinansowania można udzielić dopiero wtedy, kiedy na danym obszarze nie ma już wolnych powierzchni. W założeniach konkursu wskazaliśmy, że można złożyć wniosek o dofinansowanie po przekazaniu przedsiębiorcom co najmniej 65% uprzednio uzbrojonego terenu lub gdy powierzchnia, którą dysponuje wnioskodawca, nie odpowiada zapotrzebowaniu inwestorów. Umowy o dofinansowanie będziemy mogli podpisać dopiero wtedy, kiedy 100% uprzednio uzbrojonych terenów zostanie przekazanych inwestorom.

Jakie dodatkowe wymogi postawiono gminom?

Teren musi być dostępny komunikacyjnie, a doprowadzenie dróg samorządy muszą sfinansować ze środków własnych lub pozyskanych z innych źródeł. Ponadto wnioskodawca zobowiązany jest do corocznego monitorowania liczby miejsc pracy wykreowanych w wytworzonej infrastrukturze stref aktywności gospodarczej.

W ciągu trzech lat od zakończenia projektu należy w 100% zapełnić firmami uzbrojone powierzchnie. Jeśli nie uda się przekazać inwestorom całego terenu, wnioskodawca będzie musiał zwrócić pozyskane z programu regionalnego pieniądze z odsetkami, proporcjonalnie do skali niewykorzystania powierzchni. To spore ograniczenia, dlatego samorządy ostrożniej podchodzą do tego typu przedsięwzięć.

Rozmawiał Jerzy Gontarz



Fot. Robin Holm

INNOWACYJNA GOSPODARKA REGIONU

Zdjęcie: Pod mikroskopem badana jest naniesiona na szkło warstwa aktywna

Unijne wsparcie ukierunkowano na projekty poszerzające działalność badawczo-rozwojową (B+R). Szczególne preferencje otrzymają przedsiębiorstwa mieszczące się w obszarach inteligentnych specjalizacji Podkarpacia.

Kołem zamachowym rozwoju województwa podkarpackiego w nadchodzących latach jest silna gospodarka oparta na współpracy przedsiębiorstw z sektorem badawczo-rozwojowym. Pieniądze na finansowanie takich przedsięwzięć są w Regionalnym Programie Operacyjnym Województwa Podkarpackiego na lata 2014-2020. Aż 374 mln euro w ramach pierwszej osi priorytetowej Programu przeznaczono na rozwój konkurencyjnej i innowacyjnej gospodarki. Działania ukierunkowane są na realizację dwóch celów tematycznych:

- wzmocnienia badań naukowych, rozwoju technologicznego i innowacji
- wzmocnienia konkurencyjności mikro-, małych i średnich przedsiębiorstw.

Współpraca i B+R

Wyzwaniem jest rozwój gospodarki opartej na nowoczesnych technologiach powstałych w wyniku prowadzenia prac badawczo-rozwojowych. Stąd ukierunkowanie unijnego wsparcia na działania poszerzające działalność B+R, w szczególności prowa-

dzoną przy współpracy z sektorem nauki. Więcej wdrożeń opartych na wynikach prac B+R powinno doprowadzić do wzrostu innowacyjności regionalnej gospodarki, wyższej wartości dodanej oferowanych produktów i usług oraz zdobywania zagranicznych rynków. W zakresie działalności B+R wsparcie otrzymają wyłącznie przedsiębiorstwa z obszaru inteligentnych specjalizacji określonych w *Regionalnej strategii innowacji na lata 2014-2020 na rzecz inteligentnej specjalizacji (RIS3)*. Również firmy podnoszące w tych obszarach swą konkurencyjność będą preferencyjnie traktowane w procesie przyznawania wsparcia.

Władze regionu kładą również nacisk na profesjonalizację usług świadczonych przez instytucje otoczenia biznesu (IOB), bo w ten sposób firmy można zachęcić do inwestycji w nowe rozwiązania. Pieniądze z Programu są także przeznaczone na tworzenie stref aktywności gospodarczej, sieciowanie podkarpackich firm oraz IOB, inwestycje w MŚP niezbędne do wprowadzenia na rynek innowacyjnych produktów lub usług oraz na wykorzystanie technologii informacyjno-komunikacyjnych (TIK) w przedsiębiorstwach. Wsparcie będzie udzielane firmom w ramach czterech działań, w których przewidziano różne typy projektów.

Działania na rzecz gospodarki

1.1 Wsparcie infrastruktury B+R w jednostkach naukowych

Wśród beneficjentów tego działania są jednostki naukowe i konsorcja, których liderem są jednostki naukowe. Dofinansowanie można pozyskać na inwestycje polegające na tworzeniu i rozwijaniu infrastruktury badawczo-rozwojowej jednostek naukowych w województwie podkarpackim. Do wsparcia kwalifikują się projekty z zakresu budowy, przebudowy bądź rozbudowy infrastruktury B+R oraz polegające na zakupie aparatury naukowo-badawczej i wyposażenia specjalistycznych laboratoriów badawczych. Z funduszy UE przeznaczono na to działanie 20 mln euro.

NA WPROWADZENIE
INNOWACYJNEGO PRODUKTU,
KTÓRY POWSTAŁ W WYNIKU
WŁASNYCH PRAC B+R,
MIKRO- I MAŁA FIRMA MOŻE
POZYSKAĆ NAWET **7 MLN ZŁ**

1.2 Badania przemysłowe, prace rozwojowe oraz ich wdrożenia

W tym działaniu przewidziano 4 typy projektów:

- **Typ 1 „Bony na innowacje”** są to projekty skierowane do mikro-, małych i średnich przedsiębiorstw prowadzących działalność od co najmniej 12 miesięcy. Wsparcie można przeznaczyć na zakup usług doradczych lub naukowo-badawczych w jednostkach naukowych związanych z przeprowadzeniem analizy wykonalności planowanego badania albo opracowanie koncepcji i planu prowadzenia prac badawczych lub rozwojowych, prowadzące do sporządzenia studium wykonalności.
- **Typ 2 „Prace B+R”** obejmuje realizowane przez przedsiębiorstwa (bez względu na wielkość) projekty badawczo-rozwojowe. Mogą one dotyczyć badań przemysłowych, prac rozwojowych, w tym prac demonstracyjnych i pilotażowych, walidacji, łącznie z uruchomieniem pierwszej produkcji i przygotowaniem do wdrożenia wyników prac B+R w działalności gospodarczej.
- **Typ 3 „Infrastruktura B+R”** dotyczy przedsięwzięć realizowanych przez przedsiębiorstwa, instytucje otoczenia biznesu oraz sieci lub grupy przedsiębiorstw. Wsparcie jest przeznaczone na stworzenie lub rozwój istniejącego zaplecza badawczo-rozwojowego w firmach. Powinno się to przyczynić do powstawania i umocnienia w sektorze prywatnym działów B+R, które będą pracować na rzecz zainteresowanych firm i świadczyć usługi na zamówienie.
- **Typ 4 „Potencjał RIS”** jest projektem własnym realizowanym przez Urząd Marszałkowski Województwa Podkarpackiego dotyczącym procesu przedsiębiorczego odkrywania regionalnych inteligentnych specjalizacji. Przedsięwzięcie to

stanowi instrument wsparcia dla Samorządu Województwa Podkarpackiego, który odpowiada za implementację *Regionalnej strategii innowacji na rzecz inteligentnych specjalizacji*.

Z funduszy UE na działanie 1.2 przeznaczono 85 mln euro.

1.3 Promowanie przedsiębiorczości

Również w tym działaniu są 4 typy projektów:

- **Typ 1 „Strefy aktywności gospodarczej”** skierowano do jednostek samorządu terytorialnego, ich związków i stowarzyszeń. Wsparcie jest przeznaczone na przygotowanie terenów inwestycyjnych w celu nadania im funkcji gospodarczych, sprzyjających lokalizowaniu nowych inwestycji i przyciąganiu inwestorów. Dofinansowaniu podlegają m.in. prace studyjno-koncepcyjne, badania geotechniczne, kompleksowe wyposażenie w media, modernizacja wewnętrznej infrastruktury komunikacyjnej.
- **Typ 2 „Inkubatory przedsiębiorczości”** zaadresowano do jednostek samorządu terytorialnego, ich związków i stowarzyszeń, jednostek organizacyjnych JST posiadających osobowość prawną, instytucji otoczenia biznesu oraz szkół wyższych. Wsparcie jest przeznaczone na tworzenie inkubatorów przedsiębiorczości (również akademickich).
- **Typ 3 „Profesjonalizacja usług IOB”** jest projektem własnym samorządu województwa podkarpackiego. Wsparcie zostanie przeznaczone na wzmocnienie podkarpackich instytucji otoczenia biznesu (IOB) poprzez ich profesjonalizację oraz stworzenie centrum usług okołobiznesowych dla MŚP w postaci elektronicznej platformy. W ramach tej platformy MŚP z województwa podkarpackiego będą mogły otrzymać wsparcie w postaci dotacji na zakup usług prorozwojowych.
- **Typ 4 „Promocja gospodarcza”** jest projektem własnym samorządu województwa podkarpackiego, który zakłada kompleksowe i skoordynowane działania wzmacniające rangę regionalnej gospodarki obejmujące m.in. promocję gospodarczą regionu i stref aktywności gospodarczej w wymiarze krajowym i międzynarodowym. Planuje się promocję poprzez udział w targach, misjach gospodarczych, konferencjach, sympozjach, forach (w tym ich organizację).

Z funduszy UE na działanie 1.3 przeznaczono ponad 59,2 mln euro.

Obszary inteligentnych specjalizacji Podkarpacia



Źródło: *Regionalna strategia innowacji na lata 2014-2020 na rzecz inteligentnej specjalizacji*. Więcej o inteligentnych specjalizacjach w biuletynie „Zobacz zmiany”, nr 1/2015.



1.4 Wsparcie MŚP

Ten instrument dzieli się na dwa poddziałania:

- a) **1.4.1 Dotacje bezpośrednie** skierowane jest do mikro-, małych i średnich przedsiębiorstw. Wsparcie udzielane jest na dwa typy projektów:
 - **Typ 1 „Rozwój MŚP”** obejmuje inwestycje (m.in. w nowoczesne urządzenia i sprzęt produkcyjny) niezbędne do wprowadzenia na rynek nowych lub ulepszonych produktów bądź usług. O wsparcie mogą się ubiegać MŚP prowadzące działalność od ponad roku. Preferowane są projekty firm wdrażających rozwiązania będące wynikiem własnych prac B+R.
 - **Typ 2 „TIK”** (technologie informacyjne i komunikacyjne), w którym wsparcie jest skierowane do nowo powstałych mikro- i małych przedsiębiorstw we wczesnej fazie rozwoju, funkcjonujących na rynku nie dłużej niż 24 miesiące. Inwestycje objęte projektem powinny umożliwiać oferowanie na rynku usług drogą elektroniczną.

Na to poddziałanie z EFRR przeznaczono ponad 165,4 mln euro.

- b) **1.4.2 Instrumenty finansowe** – bezpośrednio będą z niego korzystały podmioty zarządzające instrumentami finansowymi, które mają ułatwiać firmom dostęp do finansowania zwrotnego (np. tanie pożyczki, gwarancje kredytowe, obejmowanie udziałów). Z instrumentów finansowych będą korzystały MŚP, zwłaszcza przedsiębiorstwa znajdujące się w początkowej fazie rozwoju (startupy), ze szczególnym uwzględnieniem firm innowacyjnych.

Na poddziałanie 1.4.2 z EFRR przeznaczono ponad 44,7 mln euro.

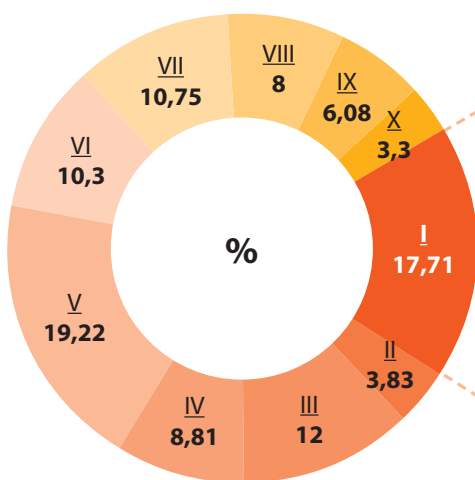
Jerzy Gontarz



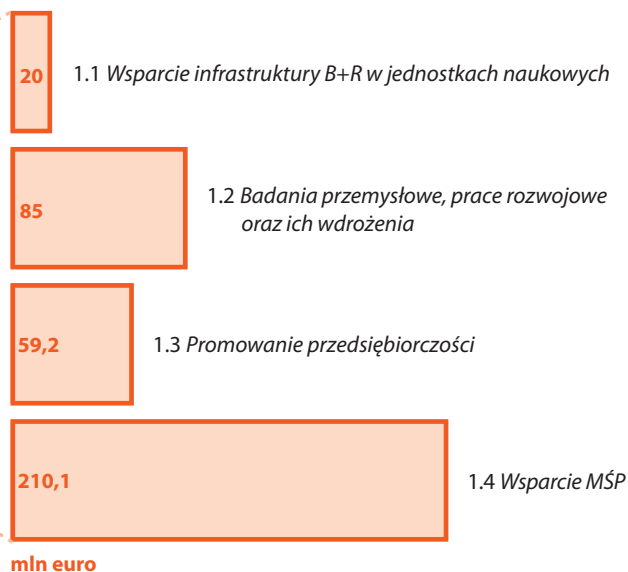
Zdjęcie: Barwienie modułu w specjalnie zaprojektowanej maszynie

Fot. Robin Holm

Procentowy podział środków pomiędzy osie priorytetowe RPO WP 2014-2020



Fundusze europejskie (w mln euro) przeznaczone na sfinansowanie projektów z poszczególnych działań osi I





NOWE MOŻLIWOŚCI DLA PODKARPACKICH FIRM

W nowej perspektywie postawiono przede wszystkim na wzrost innowacyjności i konkurencyjności regionów. Dlatego do firm skierowano zdecydowaną większość funduszy. Tylko w Programie Polska Wschodnia (POPW) zostanie ogłoszonych w tym roku 9 konkursów dedykowanych przedsiębiorcom.

POPW w znacznie większym stopniu niż jego poprzednik (PO RPW) koncentruje się na bezpośrednim wsparciu firm. Działania zaplanowane w ramach I osi *Przedsiębiorcza Polska Wschodnia* z budżetem ponad 719 mln euro mają sprawić, że firmy staną się bardziej innowacyjne i konkurencyjne, co przełoży się na rozwój makroregionu i powstawanie nowych miejsc pracy.

Zaistnieć na zagranicznych rynkach

Działanie 1.2 *Internacjonalizacja MŚP* skierowane jest do mikro-, małych i średnich przedsiębiorstw. W I etapie można starać się o dotację (do 50 tys. zł) na usługi doradcze. Specjaliści pomogą firmie przeanalizować jej możliwości eksportowe, wybrać rynki docelowe oraz opracować koncepcję wejścia na rynek zagraniczny. W 2016 r. zaplanowano dwa konkursy – pierwszy ogłoszono w marcu (nabór rozpocznie się kwietniu, a zakończy w maju), drugi odbędzie się we wrześniu (wnioski będzie można składać w październiku i listopadzie). Firmy, które chcą wziąć udział w konkursie, muszą mieć co najmniej jeden produkt gotowy do sprzedaży. Innym wymogiem jest zawarcie warunkowej umowy na usługi doradcze związane z opracowaniem modelu biznesowego (będzie ona realizowana, jeśli firma otrzyma dotację). W II etapie można pozyskać maksymalnie 500 tys. zł na przygotowanie firmy do wdrożenia modelu biznesowego. Środki te mogą być przeznaczone m.in. na zakup wartości niematerialnych i prawnych, sfinansowanie udziału w zagranicznych targach, wystawach czy misjach handlowych, jeśli wynika to z przyjętego modelu. Ogłoszenie konkursu zaplanowano na grudzień tego roku.

Współpraca sprzyja innowacjom

O dotacje z poddziałania 1.3.1 *Wdrażanie innowacji przez MŚP* mogą się ubiegać przedsiębiorstwa należące do ponadregionalnych powiązań kooperacyjnych (min. 5 firm współpracujących ze sobą w pokrewnych branżach, obejmujących swym zasięgiem co najmniej dwa województwa, w tym jedno z Polski Wschodniej). Za unijną dotację (nawet 7 mln zł) firmy mogą m.in. przeanalizować rynek i możliwości ulokowania na nim produktu, skorzystać ze specjalistycznego doradztwa, a także kupić maszyny i urządzenia. W tym roku przeprowadzone zostaną dwa nabory – „letni” (czerwiec-lipiec) i „zimowy” (listopad-grudzień). Budżet każdego z nich wynosi 60 mln zł.

Wzmacnianiu powiązań między przedsiębiorstwami sprzyjać ma poddziałanie 1.3.2 *Tworzenie sieciowych produktów przez MŚP*. O dotację mogą starać się konsorcja składające się z minimum dziesięciu MŚP, które stworzą w Polsce Wschodniej innowacyjny

produkt sieciowy. Chodzi o połączenie rozproszonych atrakcji, miejsc, obiektów i usług w jedną gotową do sprzedaży ofertę – kompleksowy i nowatorski produkt. Ogłoszenie konkursu zaplanowano na przełom kwietnia i maja.



Zdjęcie symbolizujące wzrost

Fot. Stock Chroma

Innowacje dzięki wzornictwu

Rozwój przedsiębiorstw poprzez efektywne wykorzystanie wzornictwa przemysłowego umożliwia działanie 1.4 *Wzór na konkurencję*. W I etapie firma może otrzymać dotację (maks. 100 tys. zł) na przeprowadzenie audytu wzorniczego i opracowanie na jego podstawie dalszych działań. Następnie wnioskuje o dofinansowanie (maks. 3 mln zł) na wdrożenie tego planu. Nabór do I etapu zaplanowano na wrzesień-październik br. Składając wniosek, firma musi mieć już wybranego wykonawcę audytu wzorniczego i dysponować zawartą z nim umową warunkową. Nabór do II etapu rozpocznie się w maju i potrwa do kwietnia 2017 r. Mogą w nim wziąć udział zarówno firmy z gotową strategią wzorniczą opracowaną dzięki dotacji z POPW, uzyskanej w naborze w 2015 r., jak i w tegorocznym konkursie.

Startupowa Polska Wschodnia

Poddziałanie 1.1.1 *Platformy startowe dla nowych pomysłów* to kompleksowy program przeznaczony dla młodych osób, które chciałyby rozpocząć swoją przygodę z biznesem. Mają im w tym pomóc uruchomione trzy platformy – Hub of Talents, Connect oraz TechnoparkBiznesHub (więcej zob.: „Fundusze na własną firmę”, s. 13).

Adam Hamryszczak,
Podsekretarz Stanu w Ministerstwie Rozwoju



DOTACJE NA SZKOLENIE KADR

Na rozwój przedsiębiorstwa wpływa wiele czynników. Trzy z nich są kluczowe – odpowiednio wyszkolony personel, sprzęt i technologie. W oparciu o nie można budować nowoczesną, sprawną firmę. Mimo to nie wszyscy przedsiębiorcy dbają o podnoszenie kompetencji swoich pracowników. Dlaczego? Główny powód to koszty, drugim jest obawa o odpływ wyszkolonych kadr. Być może sytuację poprawią nowe zasady finansowania szkoleń z RPO WP na lata 2014-20.

W przypadku podnoszenia kwalifikacji pracowników celem zmian jest maksymalne uproszczenie zasad ubiegania się o dofinansowanie usług rozwojowych, aby przedsiębiorcy chcieli z nich korzystać. Usługi rozwojowe to szerokie pojęcie obejmujące m.in.: szkolenia, kursy zawodowe, doradztwo, studia podyplomowe, mentoring czy coaching.

– Z szeregu badań wynika, że jesteśmy społeczeństwem, które mało szkoli swoich pracowników. Luka dotycząca podnoszenia kwalifikacji, zwłaszcza wśród zatrudnionych w sektorze prywatnym, jest spora i wiele jest tu do zrobienia. Dlatego zależy nam, aby podkarpacki przedsiębiorcy chcieli inwestować w swoją kadrę. Aby im pomóc, oferujemy dofinansowanie szkoleń i przejrzyste, proste zasady ubiegania się o pieniądze – mówi Andrzej Burnat z Departamentu Zarządzania RPO UMWP w Rzeszowie.

Łatwiejszy dostęp

W poprzedniej perspektywie finansowej przedsiębiorcy musieli pisać wnioski, by skorzystać z dofinansowanych szkoleń dla pracowników, a potem je rozliczać, co zajmowało sporo czasu. Teraz znika ten obowiązek, ponieważ ciężar obsługi przejmą w regionie podmioty zwane operatorami. To one będą kontrolowały cały proces i rozliczały szkolenia na zasadzie zwrotu części kosztów, jakie poniesie przedsiębiorca. Ale uwaga – refundowane będą tylko usługi firm wybranych z Rejestru Usług Rozwojowych (RUR). Baza ta jest tworzona przez Polską Agencję Rozwoju Przedsiębiorczości (PARP). Na stronie inwestycjawkadry.pl przedsiębiorca znajdzie

21 kategorii usług, np. ekologia, finanse, medycyna, motoryzacja, psychologia, techniczne i umiejętności osobiste. Na platformie zarejestrowane mają być wszystkie podmioty zainteresowane realizacją usług rozwojowych, zarówno komercyjną, jak i refundowaną w ramach dofinansowania Europejskiego Funduszu Społecznego. Co więcej, przedsiębiorcy po szkoleniu będą zobowiązani do ich oceny. W ten sposób powstanie swoisty ranking.

Krok po kroku

Przedsiębiorca, który ma jasno sprecyzowane potrzeby kształcenia swojego pracownika, może znaleźć w Rejestrze odpowiedni kurs czy studia podyplomowe. Sam musi pokryć koszty, a potem z fakturą udać się do instytucji odpowiedzialnej za obsługę RUR na jego terenie. Aby mieć pewność uzyskania refundacji, przed wysłaniem pracownika na szkolenie przedsiębiorca powinien skontaktować się z operatorem i podpisać „promesę”. – To będzie zobowiązanie obustronne. Pracodawca zobowiązuje się do wysłania pracowników na szkolenia, a operator do zwrotu kosztów – wyjaśnia Andrzej Burnat.

Dla firmy jednoosobowej/mikro- refundacja sięgnie 70%, dla małego przedsiębiorstwa – 60%, dla średniego – 50% wartości wybranej usługi. Duże firmy są wyłączone z ubiegania się o wsparcie. Dla wyrównania szans wszystkich przedsiębiorców założono limity, aby uniknąć sytuacji, że jedna firma przeszkoli cały personel, a dla innej zabraknie pieniędzy. Mikroprzedsiębiorstwa mogą liczyć na dofinansowanie do 8,4 tys. zł, małe firmy do 18 tys.,

a średnie do 30 tys. Ten limit można wykorzystać w całej perspektywie 2014-20, a więc sukcesywnie będzie można szkolić pracowników. WUP w Rzeszowie, odpowiedzialny za wydatkowanie pieniędzy na usługi rozwojowe, przygotowuje warunki konkursu. Wyłoni on czterech operatorów na lata 2017-18, którzy powinni być już znani w trzecim kwartale tego roku, tak by z nowym rokiem usługa była w pełni dostępna. Na te dwa lata przeznaczono ponad 22 mln zł, a na całą perspektywę finansową do 2023 r. ponad 9 mln euro.

Warto dodać, że dotacja z RPO WP to tylko jedna z możliwości. Przedsiębiorcy mogą też m.in. korzystać z pieniędzy Krajowego Funduszu Szkoleniowego będącego w dyspozycji urzędów pracy.



Fot. Stock Chroma

Zdjęcie: Młodzi pracownicy podczas szkolenia

Barbara Kozłowska

FUNDUSZE NA WŁASNĄ FIRME

Każdy z nas pewnie nie raz słyszał o dotacji na założenie własnej firmy. Jeśli chcesz zrealizować marzenia o własnym biznesie, potrzebne będą dobre chęci, ciekawy pomysł i wiedza, jak i gdzie szukać wsparcia.

Priorytetem w działaniach Europejskiego Funduszu Społecznego w obecnej perspektywie jest kompleksowa pomoc osobom bezrobotnym oraz poszukującym pracy, jak również wsparcie dla nowych podmiotów gospodarczych. Ma to wpłynąć w sposób bezpośredni na wzrost poziomu przedsiębiorczości w regionie.

Wsparcie osób młodych

Osoby do 30. roku życia, które nie pracują, nie uczą się w trybie stacjonarnym i nie odbywają szkoleń ze środków publicznych, mogą starać się o fundusze na własny biznes ze środków Programu Operacyjnego Wiedza Edukacja Rozwój (POWER) w ramach „Inicjatywy na rzecz zatrudnienia ludzi młodych”. W przypadku osób zarejestrowanych jako bezrobotne wystarczy, że skontaktują się ze swoim powiatowym urzędem pracy. Pozostałe osoby muszą szukać informacji na stronie Wojewódzkiego Urzędu Pracy w Rzeszowie (www.wuprzeszow.praca.gov.pl/po-wer), który ogłasza listę operatorów wsparcia realizujących projekty.

Po zgłoszeniu się do wybranej instytucji przeprowadzana jest analiza umiejętności, indywidualnych predyspozycji i problemów zawodowych. Na tej podstawie zostaje opracowany indywidualny plan działania. Dzięki temu każdy z uczestników otrzyma pomoc, której celem jest poprawienie jego sytuacji na rynku pracy lub umożliwienie pozyskania zatrudnienia. Mogą to być m.in. szkolenia, studia podyplomowe, staże lub praktyki zawodowe, a także dotacja na start w wysokości ok. 20 tys. zł. Na pierwszym etapie działania firma może również skorzystać z dodatkowej pomocy finansowej (wsparcie pomostowe) i porad dotyczących sprawnego prowadzenia biznesu.

Co po trzydziestce?

Niepracujące osoby po 30. roku życia mają możliwość uzyskania dofinansowania na założenie firmy w ramach RPO WP w takim zakresie jak osoby młodsze. Muszą jednak spełnić dodatkowe warunki, tj. należeć do co najmniej jednej z grup: osoby od 50. roku życia, osoby długotrwale bezrobotne, kobiety, osoby niepełnosprawne, osoby o niskich kwalifikacjach zawodowych. Rolnicy i członkowie ich rodzin, prowadzący indywidualne gospodarstwa rolne (do 2 ha), zamierzający odejść z rolnictwa i należący do wy-

żej wymienionych grup, także mogą liczyć na wsparcie. Pozostałe osoby mogą starać się o pożyczkę (maksymalnie 60 tys. zł). Trzeba ją co prawda zwrócić, ale jej uzyskanie jest znacznie łatwiejsze, procedury są krótsze i prostsze, a warunki spłaty bardzo korzystne.

Dla innowacyjnych pomysłów

W ramach Programu Operacyjnego Polska Wschodnia trwa obecnie nabór w trybie ciągłym dla osób do 35. roku życia, mających innowacyjne pomysły na rozwój własnego biznesu. Osoby zainteresowane mogą się zgłosić, wypełniając kwestionariusz, dostępny na stronie platformystartowe.gov.pl. Po uzyskaniu pozytywnej oceny i zakwalifikowaniu się wyznaczony opiekun przygotuje szczegółowy plan inkubacji. Prace nad rozwojem pomysłu mogą trwać maksymalnie 10 miesięcy. W tym czasie młody przedsiębiorca otrzymuje wsparcie w postaci podstawowych usług inkubacji, pomoc doświadczonych inwestorów, aniołów biznesu oraz specjalistycznych usług, w tym testowanie i weryfikowanie pomysłów i koncepcji biznesowych. Po zakończonym procesie inkubacji i otrzymaniu rekomendacji można starać się o otrzymanie dofinansowania (do 800 tys. zł) w ramach poddziałania 1.1.2 *Rozwój start-upów w Polsce Wschodniej*.

Jednym z organizatorów Platformy Startowej jest Kielecki Park Technologiczny. W ramach projektu wsparciem zostanie objętych 60 nowo utworzonych przedsiębiorstw.

Firma na wsi

Osoby ubezpieczone w KRUS mogą skorzystać z tzw. premii na rozpoczęcie działalności, czyli specjalnych środków w Programie Rozwoju Obszarów Wiejskich (PROW). Wniosek o jej uzyskanie należy złożyć w Agencji Restrukturyzacji i Modernizacji Rolnictwa (arimr.gov.pl). Dofinansowanie wynosi maksymalnie 100 tys. zł. Z kolei osoby mieszkające na wsi, ale niezajmujące się rolnictwem mogą uzyskać pomoc w aktywnej na terenie ich gminy Lokalnej Grupie Działania (więcej na stronie ksow.pl w zakładce „Baza LGD”). Pomysły wpisujące się w lokalne strategię mogą liczyć na dotacje w wysokości 100 tys. zł.

Joanna Skrzypek



Zdjęcie: Młode kobiety prowadzą własną firmę krawiecką

Fot. Stock Chroma



Zdjęcie: Laboranci analizują wyniki przeprowadzonych badań

Fot. Robin Holm (k3)

PRACE B+R W PRAKTYCE

Działająca w podrzeszowskim Zaczerniu spółka ML System, korzystając m.in. z RPO WP, utworzyła zaplecze badawczo-rozwojowe, w którym pracuje nad nowymi generacjami ogniw fotowoltaicznych. Centrum B+R służy nie tylko do testowania i tworzenia własnych produktów, ale świadczy też usługi na zamówienie jednostek naukowych oraz przedsiębiorstw.

– Gdy zakładaliśmy firmę w 2007 r., wiedzieliśmy, że chcemy się zająć fotowoltaiką. W Polsce nie było jednak dobrego zaplecza technicznego. Musieliśmy uczyć się od naszych dalekowschodnich czy zachodnich partnerów, ale żeby wnieść jakąkolwiek wartość dodaną, chcieliśmy mieć infrastrukturę badawczą, a przynajmniej pomiarową. Wkrótce okazało się, że możemy stworzyć u siebie to, czego wielu firmom brakuje – zaplecze do prototypowania. Stało się to możliwe, gdy pojawiły się fundusze unijne – mówi Dawid Cycoń, prezes zarządu ML System SA.

Dzięki realizacji projektu „Utworzenie zaplecza badawczo-rozwojowego w firmie ML System poprzez stworzenie fotowoltaicznego laboratorium badań i pomiarów ogniw krzemowych oraz organicznych” (w ramach działania 1.3 Regionalny system innowacji RPO WP 2007-2013) firma szybko opracowała nową technologię drukowania ogniw słonecznych opartych na substancjach organicznych. – Tego typu panele z powrotem zastępują ogniwa krzemowe, są tańsze w produkcji i mają większe spektrum zastosowania. Światłoczuły barwnik używany do ich produkcji może być pochodzenia organicznego. Nadaje się do tego sok z malin lub buraków. My wykorzystujemy barwnik na bazie rutenu – wyjaśnia Dawid Cycoń.

W laboratoriach na całym świecie powstają próbki innowacyjnych materiałów, które dają nadzieje na stworzenie bardziej wydajnych ogniw. Ale to, co uda się zrobić w skali laboratoryjnej, nie zawsze udaje się przenieść do skali produkcyjnej. Od próbki wielkości skrawka paznokcia do fasady budynku jest ogromna droga. Laboratorium z odpowiednim zapleczem do prototypowania oraz zespołem badaczy i technologów pozwala tę drogę pokonać.

Dla nauki i z pomocą nauki

Laboratorium zaczęło też świadczyć usługi na zewnątrz, m.in. dla niemieckiego Instytutu Fraunhofera, który również pracuje nad nowymi technologiami zamiany energii słonecznej na elektryczną. – Dostrzeżyliśmy niszę rynkową. Instytut Fraunhofera dysponuje nowoczesnym sprzętem pomiarowym i do badań klimatycznych, starzeniowych. Gdy natomiast chce stworzyć serię prototypów, współpracuje z przemysłem. Drukowanie próbek ogniw zleca na przykład firmie w Austrii, a strukturyzację laserową w Niemczech czy Anglii. To wszystko trwa i kosztuje. Nasze centrum B+R dysponuje laserem, urządzeniami do drukowania, precyzyjnymi suszarkami, czyli mamy wszystko w jednym miejscu. Fraunhofer zaczął więc nam zlecać prototypowanie. Dodatkowo

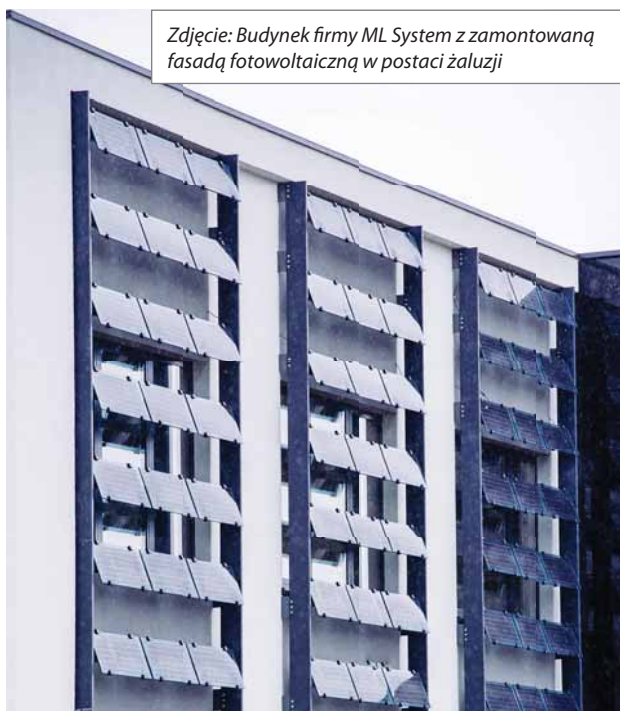
możemy sprawdzić parametry tego, co zrobiliśmy, i dokonać poprawek – mówi Dawid Cycoń.

Do ML System zgłaszają się także polskie jednostki naukowo-badawcze, które na potrzeby swoich projektów muszą wykonać prototypy lub elementy ogniw. Obecnie trwają rozmowy, np. z Politechniką Łódzką, dla której firma ma wyprototypować pewne warstwy ogniw krzemowych – poszerzające widmo konwertery.

Firma ma odpowiednio wykwalifikowany zespół, wyszkolony w obsłudze sprzętu i potrafiący interpretować wyniki badań. Ale nie rezygnuje ze współpracy w zakresie badań z jednostkami naukowymi. – Nie jesteśmy samowystarczalni, bo tak się nie da pracować. Mamy podpisane umowy ramowe w zakresie prac badawczo-rozwojowych z czołowymi jednostkami w kraju i za granicą. Jeżeli możemy zamówić wyniki na zewnątrz, bo będzie szybciej i taniej, oczywiście to robimy. Należy jednak pamiętać, że komercjalizacja produktu i produkt końcowy są u nas i ta wiedza też musi pozostać u nas – dodaje Anna Warzybok z ML System. Ze względu na ochronę własności intelektualnej firma zleca na zewnątrz wynikowe badania. Dotychczas dokonała 15 zgłoszeń patentowych, w większości w trybie międzynarodowym. Tak buduje się przewagę konkurencyjną.

Współpraca z biznesem

Wśród klientów zamawiających usługi badawcze są też firmy z regionu, np. Fibrain czy Eko-styl. – Nasza współpraca zrodziła się w związku z realizacją projektu badawczego dotyczącego budowy fotodetektora opartego na złączu krzemowo-organicznym. Zleciliśmy ML System badania związane z pomiarem czasu odpowiedzi takiego detektora i z opracowaniem technologii jego hermetyzacji – mówi Wiesław Marczak, dyrektor zarządzający Fibrain, polskiego producenta kabli światłowodowych i osprzętu do budowy sieci światłowodowych. Spółka Fibrain nie musiała kupować kosztownego sprzętu pomiarowego i skorzystała z potencjału laboratorium ML System. Dodatkową korzyścią było to, że prac badawczych nie trzeba było zlecać ośrodkom rozproszonym po całym kraju.



Zdjęcie: Budynek firmy ML System z zamontowaną fasadą fotowoltaiczną w postaci żaluzji



Zdjęcie: Ogniw polikrystaliczne z różnobarwną powłoką

Eko-styl Sp. z o.o. z siedzibą w Leżajsku świadczy usługi m.in. dla zakładów opieki zdrowotnej i domów pomocy społecznej z obszaru południowo-wschodniej Polski – co miesiąc trafia do zakładu 300 ton odzieży i pościeli. Spółka postanowiła zaoferować nową technologię, która przyczyniłaby się do ograniczenia zakażeń w szpitalach. – Jako jedyni na świecie opatentowaliśmy technologię nanoszenia nanocząsteczek srebra i miedzi na powierzchnie tkanin w procesie prania. Po takim praniu tkaniny zyskują właściwości antybakteryjne i antygrzybiczne. Stało się to możliwe dzięki współpracy z firmą ML System, która zrealizowała na nasze zamówienie niezbędne prace badawczo-rozwojowe. Jesteśmy po badaniach certyfikujących, dopuszczających produkt na rynek jako wyrób medyczny – mówi Marian Łoś, właściciel spółki Eko-styl. W ten sposób firma wprowadziła na rynek usługę o wyższej jakości. Nanocząsteczki wystarczy nanieść na tkaninę podczas czterdziestego prania, więc dla klienta koszt tylko nieznacznie wzrasta, a korzyści wynikające z większego bezpieczeństwa są nie do przecenienia. Marian Łoś cieszy się, że zdecydował się na współpracę w zakresie prac B+R. – Zobaczyłem, że nawet w naszej dziedzinie możliwe są innowacje na skalę światową i że są w naszym zasięgu – podsumowuje.

Przyszłość staje się możliwa

Gdy w 2012 r. spółka ML System utworzyła zaplecze B+R, fotowoltaiką trzeciej generacji nikt w Polsce jeszcze się nie zajmował. Firma zaczęła prace nad drukowaniem ogniw. Teraz technologia laboratoryjna została przeskalowana na produkcyjną. – Jesteśmy pierwsi na świecie i realizujemy kolejne projekty badawcze, dzięki którym będziemy te technologie poprawiać, czynić je bardziej wydajnymi i tańszymi dla klienta – zapowiada prezes Dawid Cycoń. Fizycy ML System pracują nad technologią jutra – tzw. kropkami kwantowymi, które za kilka lat zrewolucjonizują fotowoltaikę. Bez centrum B+R byłoby to nierealne.

Jerzy Gontarz



Zdjęcie: Elementy połączone – puzzle

Fot: Stock Chroma

NACZYNIA POŁĄCZONE

Nadeszły być może najlepsze czasy dla przedsiębiorców, którzy chcą spróbować swoich sił na polu innowacji i marzą o podbiciu nowymi produktami lub rozwiązaniami europejskiego czy globalnego rynku.

Mają ku temu sprzyjający czas przede wszystkim ze względu na większą niż wcześniej możliwość pozyskania wsparcia z funduszy europejskich zarówno na rozwój innowacji, jak i wejścia na zagraniczne rynki. Polskie regiony, w tym Podkarpacie, zdążyły też rozwinąć sieć instytucji otoczenia biznesu, które wyspecjalizowały się w stymulowaniu kontaktów między biznesem i nauką, transferze technologii i ochronie patentowej. I wreszcie kwestia coraz większej świadomości, że to właśnie innowacje mogą stać się dla polskiej gospodarki jednym z jej kół napędowych. Ta świadomość znalazła wyraźne odzwierciedlenie w zamierzeniach gospodarczych rządu, głównie w Planie na rzecz odpowiedzialnego rozwoju (tzw. plan Morawieckiego), w którym rozwój innowacyjnych firm i ekspansja zagraniczna określone zostały jako dwa z pięciu filarów rozwoju gospodarczego Polski. Województwo podkarpackie, jako jeden z najbardziej innowacyjnych polskich regionów, zajmuje szczególną pozycję w tym planie. To duża szansa na pozytywny impuls do działań w najbliższych latach.

Przedsiębiorca języczkiem u wagi

W obecnej perspektywie finansowej 2014-20 nadal najważniejszym finansowym stymulatorem rozwoju są fundusze europejskie. W Regionalnym Programie Operacyjnym Województwa Podkarpackiego

aż 374 mln euro zarezerwowano na wsparcie projektów ściśle powiązanych z innowacjami i wzmocnieniem konkurencyjności MŚP. Mikro-, małe i średnie przedsiębiorstwa mają możliwość skorzystania z nowego instrumentu „Bony na innowacje”. – Zależy nam na przygotowaniu firm do realizacji dojrzałych projektów badawczo-rozwojowych, a boni pozwala na zakup usług doradczych lub naukowo-badawczych – wyjaśniał w poprzednim wydaniu „Zobacz zmiany” obecny wiceminister rozwoju Adam Hamryszczak.

„Bony na innowacje” to tylko jeden z przykładów nowego podejścia, w którym to przedsiębiorca staje się kluczowym aktorem działalności innowacyjnej. Od jego decyzji zależy, z którą instytucją badawczo-rozwojową nawiąże współpracę przy realizacji projektu. Dotychczasowe doświadczenia pokazują jednak, że taka współpraca sprawia przedsiębiorcom trudność. Ważną rolę do odegrania mają w tym zakresie właśnie instytucje otoczenia biznesu (IOB), zwłaszcza te działające przy uczelniach. Dlatego też w tej perspektywie finansowej położono duży nacisk na profesjonalizację prowadzonych przez nie usług i dostosowanie ich do nowych wyzwań.

Do usług, czyli instytucje otoczenia biznesu

Jeżeli przedsiębiorca dotychczas nie współpracował ze sferą B+R, a poszukuje innowacyjnych rozwiązań, chce udoskonalić

procesy produkcyjne w swojej firmie, szuka pomysłów na rozwój biznesu lub chce rozpocząć badania, powinien zgłosić się do wybranego punktu kontaktowego Centrum Transferu Innowacji czy Transferu Technologii (w ramce przedstawiamy ich dane teleadresowe).

Do głównych zadań tych instytucji należą: pośrednictwo w transferze technologii i doradztwo patentowe. Na tym pierwszym polu świadczą m.in. usługi w zakresie:

- badania potrzeb przedsiębiorstwa z zakresu wdrażania innowacji
- sprzedaży i pomocy we wdrażaniu rozwiązań wypracowanych przez naukowców z danej uczelni
- audytu technologicznego i pośrednictwa w zakresie transferu technologii, w tym organizacja spotkań brokerskich, znajdowanie zagranicznego partnera
- opracowania studiów przedinwestycyjnych dotyczących wdrażania nowych rozwiązań.

Jeśli chodzi o doradztwo patentowe, to instytucje te pomogą w:

- ochronie wynalazków, wzorów użytkowych, wzorów przemysłowych i znaków towarowych
- realizacji krajowych i zagranicznych procedur patentowania
- badaniu zdolności rejestrowej, patentowej i ochronnej oraz czystości patentowej rozwiązań i wyrobów wprowadzanych do obrotu.

Nowym wyzwaniem dla instytucji zaangażowanych w stymulowanie współpracy przedsiębiorców z badaczami jest większa otwartość i szybkość działania. Po czym poznać taką jednostkę? Jeżeli na stronie uczelni bez trudu znajdziemy link do Centrum Transferu Technologii, jest to dla nas pierwszy sygnał, że jest to w jej strukturze ważna jednostka, a jej pracownicy potrafią zadbać o odpowiednią promocję. Kiedy już wejdziemy na odpowiednią podstronę lub osobną stronę Centrum, to po dziale aktualności najszybciej się zorientujemy, czy jest to instytucja aktywna (organizuje szkolenia, spotkania, pośredniczy w przekazywaniu nowości z innych części Polski i zagranicy). Warto też zwrócić uwagę na dane teleadresowe. Jeżeli są tam bezpośrednie (i aktualne!) numery telefonów do pracowników, nawiązanie kontaktu będzie dużo prostsze.

Część przedsiębiorców, zwłaszcza tych mniejszych, zainteresowana jest udziałem w konsorcjach, które mają zdolność do realizacji dużych i ambitnych projektów. Na tym polu aktywne instytucje otoczenia biznesu mają dużą rolę do odegrania, np. przez stymulowanie partnerstw przedsiębiorstwo-uczelnia, przedsiębiorstwo-przedsiębiorstwo czy przedsiębiorstwo-uczelnia-samorząd.

Nie tylko RPO

Przedsiębiorcy chcący rozwijać innowacje i wchodzić na zagraniczne rynki mogą skorzystać z krajowych programów operacyjnych, takich jak Inteligentny Rozwój (POIR), Wiedza Edukacja Rozwój (POWER) czy Polska Wschodnia (POPW). Pod tym kątem warto regularnie odwiedzać stronę Polskiej Agencji Rozwoju Przedsiębiorczości (parp.gov.pl). W zakładce „Dofinansowanie” znajdują się szczegółowe informacje na temat dostępnego wsparcia wraz z harmonogramem konkursów. Już w kwietniu zostanie ogłoszony konkurs w ramach POPW „Wsparcie rozwoju działalności biznesowej startupów w makroregionie Polski Wschodniej”,

a w maju „Wsparcie przedsiębiorców uczestniczących w branżowych programach promocji oraz programach promocji o charakterze ogólnym” w ramach POIR.

Polska Agencja Rozwoju Przedsiębiorczości organizuje też spotkania informacyjne dla firm, dotyczące poszczególnych programów i konkursów. Wcale nie trzeba jechać się do Warszawy, żeby wziąć w nich udział. Z wielu z nich prowadzone są bowiem transmisje online.

Andrzej Szoszkiewicz

INSTYTUCJE POMOCNE W NAWIĄZANIU PIERWSZEGO KONTAKTU Z SEKTOREM BADAWCZYM

Centrum Innowacji i Transferu Technologii Politechniki Rzeszowskiej

al. Powstańców Warszawy 12, bud. V
35-329 Rzeszów
tel.: 17 743 21 16
e-mail: szalacha@prz.edu.pl
<http://citt.prz.edu.pl/>

Uniwersyteckie Centrum Transferu Technologii

ul. Pigoń 1
35-310 Rzeszów
tel.: 17 851 8719, 17 851 8550
e-mail: uctt@ur.edu.pl
www.ctt.rzeszow.pl

Centrum Transferu Innowacji i Przedsiębiorczości

Wyższa Szkoła Informatyki i Zarządzania
ul. Sucharskiego 2
35-225 Rzeszów
tel.: 17 86611 21; 17 866 11 21
e-mail: wczajka@wsiz.rzeszow.pl

Rzeszowska Agencja Rozwoju Regionalnego SA Centrum Transferu Technologii, Innowacji i Informatyzacji

ul. Szopena 51
35-959 Rzeszów
tel.: 17 86 76 233, 17 86 76 234
e-mail: ctt@rarr.rzeszow.pl



PROMUJMY SIĘ RAZEM

Jeżeli korzystasz z unijnego wsparcia, to – tak jak w poprzedniej perspektywie finansowej – masz nie tylko prawo, ale i obowiązek informowania opinii publicznej o pomocy otrzymanej z Unii Europejskiej. W żadnym wypadku nie traktuj tego jednak w kategoriach obowiązku.

Dobrze zaplanowane działania informacyjno-promocyjne mogą Ci pomóc w szybszym osiągnięciu celów, które postawiłeś przed sobą, przystępując do realizacji projektu. Powinny być proporcjonalne do rozmiarów przedsięwzięcia opisanego we wniosku i potrzeb promocyjnych danej inwestycji. Warto się do tego dobrze przygotować, gdyż tylko to, co wpiszesz do planu i ujmiesz w budżecie projektu, będziesz mógł później realizować. Opracowując plan, warto korzystać z doświadczenia ekspertów od promocji i umówić się na konsultacje w Departamencie Zarządzania Regionalnym Programem Operacyjnym lub w Punktach Informacyjnych Funduszy Europejskich.

Silne marki

Marka „fundusze europejskie” budowana jest od kilku lat na poziomie centralnym i regionalnym. Zależy nam na tym, aby pieniądze z Unii Europejskiej kojarzone były z dobrymi projektami, przynoszącymi wymierne korzyści dla mieszkańców. Według badań przeprowadzonych w 2014 r. przez Ministerstwo Infrastruktury i Rozwoju, aż 90% Polaków spotkało się z pojęciem „fundusze europejskie”, natomiast odsetek tych, którzy wiedzą, co to pojęcie oznacza, wynosi 63%. Rozpoznawalną marką stał się też Regionalny Program Operacyjny Województwa Podkarpackiego, pozytywnie kojarzony z rozwojem regionu w ostatnich latach.

Jeżeli więc realizujesz projekt współfinansowany z funduszy europejskich w ramach programu regionalnego, zastanów się, jak wykorzystasz te dwie silne marki do wzmocnienia wizerunku swojej firmy lub organizacji i budowy marki nowego obiektu, produktu czy usługi. Podkreślając, że skorzystałeś z unijnego wsparcia, udowadniasz, że masz dobry pomysł i należysz do liderów zmian w regionie. To nobilituje!

Nie dla gadżetów

Realizując unijny projekt, musisz spełnić podstawowe obowiązki informacyjne. Dodatkowe formy informacji i promocji zależą od Twojej pomysłowości. W najbliższych wydaniach biuletynu „Zobacz zmiany” podzielimy się naszymi sugestiami na ten temat i prześlemy sporo praktycznych rad.

Chcielibyśmy już teraz zasygnalizować, że nie polecamy produkcji i dystrybucji przedmiotów promocyjnych typu gadżety. Jeżeli już, to w ograniczonym zakresie i ściśle związanych z tematyką projektu. Jesteśmy pewni, że znajdziesz dużo lepsze i skuteczniejsze formy promocji. W razie wątpliwości skontaktuj się z nami.

Warto przeczytać

Jeśli jesteś zainteresowany pogłębieniem wiedzy, zachęcamy do lektury „Strategii komunikacji polityki spójności na lata 2014-2020”, wydanej przez Ministerstwo Infrastruktury i Rozwoju, oraz

opracowanej przez Urząd Marszałkowski „Strategii komunikacji Regionalnego Programu Operacyjnego Województwa Podkarpackiego na lata 2014-2020”. Na stronie rpo.podkarpackie.pl przygotowana jest specjalna zakładka „Poznaj zasady promowania projektu”.



Zdjęcie: Fotografia z imprezy plenerowej „Unia na widelcu”

Fot. archiwum UMWP w Rzeszowie

Zapraszamy do współpracy

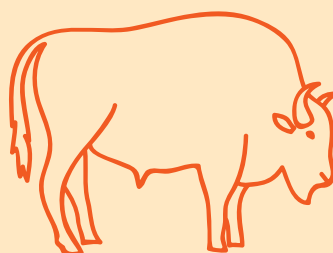
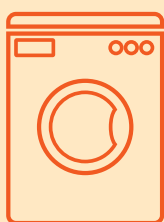
Zakładamy, że zależy Ci na promocji projektu i jego efektów. Celem Instytucji Zarządzającej RPO WP jest promowanie programu poprzez najlepsze projekty i zespoły. Beneficjenci, dzięki swojej liczebności oraz sile oddziaływania, mogą istotnie wzmocnić przekaz rozwoju województwa przy udziale unijnego wsparcia. Działania informacyjno-promocyjne mogą pomóc mieszkańcom w dostrzeżeniu zmian w najbliższym otoczeniu i codziennym życiu.

Urząd Marszałkowski zaplanował szereg działań informacyjnych do końca 2023 r., czyli do faktycznego zakończenia obecnej perspektywy finansowej. Są to m.in. wydawnictwa papierowe i cyfrowe, większa aktywność w mediach społecznościowych, ogólnopolskie kampanie promocyjne. Na stronie internetowej rpo.podkarpackie.pl są regularnie prezentowane sukcesy projektodawców z Podkarpacia. Co roku organizowane są też Dni Otwarte Funduszy Europejskich. To świetna okazja do pokazania się nie tylko w najbliższym otoczeniu, lecz także odbiorcom w całym kraju. Zachęcamy do wzięcia udziału w tegorocznych, które odbędą się 12-15 maja! Więcej informacji w serwisie internetowym rpo.podkarpackie.pl, w zakładce „Wiadomości”.

Andrzej Szoszkiewicz

HARMONOGRAM NABORU WNIOSKÓW O DOFINANSOWANIE W II KWARTALE DLA RPO WP 2014-2020 (TRYB KONKURSOWY)

DZIAŁANIE LUB PODDZIAŁANIE	TYP PROJEKTU	INSTYTUCJA OGŁASZAJĄCA KONKURS
1.3 Promowanie przedsiębiorczości	Strefy aktywności gospodarczej	Zarząd Województwa Podkarpackiego
2.1 Podniesienie efektywności i dostępności e-usług	1. Tworzenie lub rozwój e-usług publicznych (A2B, A2C), w tym tworzenie i udostępnianie zasobów cyfrowych 2. Tworzenie lub rozwój usług wewnątrzadministracyjnych (A2A) niezbędnych do funkcjonowania e-usług publicznych 3. Tworzenie lub rozwój publicznych zasobów geodezyjnych oraz informacji przestrzennej 4. Cyfrowe udostępnianie informacji sektora publicznego	Zarząd Województwa Podkarpackiego
3.2 Modernizacja energetyczna budynków	1. Głęboka modernizacja energetyczna budynków użyteczności publicznej – podmioty z zakresu ochrony zdrowia 2. Głęboka modernizacja energetyczna wielorodzinnych budynków mieszkalnych	Zarząd Województwa Podkarpackiego
3.3.1 Realizacja planów niskoemisyjnych	1. Budowa, rozbudowa, przebudowa: • sieci, przyłączy ciepłowniczych • węzłów ciepłych 2. Modernizacja publicznych systemów oświetlenia	Zarząd Województwa Podkarpackiego
4.3.1 Gospodarka ściekowa	Infrastruktura oczyszczalni ścieków oraz kanalizacji sanitarnej w aglomeracjach 2-10 tys. RLM oraz urządzenia i aparatura pomiarowa w zakresie gospodarki wodno-ściekowej	Zarząd Województwa Podkarpackiego
5.2 Infrastruktura terminali przeładunkowych	Projekty dotyczące infrastruktury terminali przeładunkowych nienależących do sieci TEN-T, w tym: a) budowa, przebudowa lub modernizacja terminali przeładunkowych wraz z niezbędną do realizacji projektu infrastrukturą towarzyszącą b) budowa, przebudowa, modernizacja infrastruktury technicznej lub operacyjnej, w tym placów składowych i przeładunkowych, magazynów, parkingów, dróg wewnętrznych c) zakup lub modernizacja urządzeń wykorzystywanych wyłącznie przy świadczeniu usług przewozowych/przeładunkowych d) zakup lub modernizacja systemów teleinformatycznych wykorzystywanych przy świadczeniu usług przewozowych/przeładunkowych	Zarząd Województwa Podkarpackiego
7.4 Rozwój opieki żłobkowej w regionie	1. Tworzenie nowych podmiotów opieki nad dziećmi do lat 3 2. Tworzenie miejsc opieki nad dziećmi do lat 3 w formie dziennego opiekuna 3. Tworzenie nowych miejsc opieki w istniejących instytucjach opieki nad dziećmi 4. Zwiększenie dostępności usług opieki nad dziećmi dla osób znajdujących się w trudnej sytuacji, dla których obowiązek opieki nad dziećmi stanowi barierę w dostępie do rynku pracy	Wojewódzki Urząd Pracy w Rzeszowie
7.5 Rozwój kompetencji pracowników MŚP	Wsparcie na realizację usług rozwojowych, w tym podnoszenie kwalifikacji pracowników, wynikających z diagnozy potrzeb rozwojowych przedsiębiorstwa	Wojewódzki Urząd Pracy w Rzeszowie
7.6 Programy profilaktyczne i zdrowotne w regionie	Wdrażanie programu zdrowotnego służącego wspieraniu aktywności zawodowej dotyczącego profilaktyki onkologicznej w zakresie nowotworu jelita grubego, piersi, szyjki macicy	Wojewódzki Urząd Pracy w Rzeszowie
8.1 Aktywna integracja osób zagrożonych ubóstwem lub wykluczeniem społecznym	Zintegrowane oraz zindywidualizowane programy realizowane w oparciu o ścieżkę reintegracji, obejmujące usługi aktywnej integracji o charakterze społecznym, edukacyjnym, zdrowotnym, zawodowym, zawierające instrumenty odpowiadające na indywidualne potrzeby, m.in.: a) pracy socjalnej b) poradnictwa i wsparcia indywidualnego oraz grupowego w zakresie podniesienia kompetencji życiowych i umiejętności społeczno-zawodowych umożliwiających docelowo powrót do życia społecznego, w tym powrót na rynek pracy i aktywizację zawodową c) poradnictwa specjalistycznego, w tym: poradnictwo prawne w zakresie prawa rodzinnego i opiekuńczego, zabezpieczenia społecznego, ochrony praw lokatorów; poradnictwo rodzinne, obejmujące wsparcie rodziny naturalnej i zastępczej, opieki nad osobą niepełnosprawną, a także terapię rodzinną; poradnictwo psychologiczne, będą świadczone jako jeden z elementów szerszego, kompleksowego wsparcia zdefiniowanego na podstawie indywidualnej diagnozy uczestników projektów d) uczestnictwa w zajęciach Centrum Integracji Społecznej lub Klubie Integracji Społecznej e) zajęć w ramach podnoszenia kluczowych kompetencji o charakterze zawodowym lub zdobywania nowych kompetencji i umiejętności zawodowych, umożliwiających aktywizację zawodową f) działań diagnostycznych i terapeutycznych dla dzieci z rodzin zagrożonych ubóstwem lub wykluczeniem społecznym, z zaburzeniami komunikacyjnymi, dysleksją i dyskalkulią dla dzieci w wieku przedszkolnym i szkolnym	Wojewódzki Urząd Pracy w Rzeszowie
8.1 Aktywna integracja osób zagrożonych ubóstwem lub wykluczeniem społecznym	1. Włączanie osób niepełnosprawnych w zajęcia na rzecz aktywizacji zawodowej, realizowane w warsztatach terapii zajęciowej poprzez finansowanie zajęć związanych z uczestnictwem w WTZ (w zakresie niefinansowanym przez PFRON) oraz działań na rzecz aktywnej integracji dotychczas nieoferowanych przez WTZ (np. zajęcia aktywizacyjne), stanowiących poszerzenie oferty WTZ, m.in. usługi trenera pracy, usługi asystenckie, realizacja praktyk lub staży dla uczestników WTZ. Działania w postaci usług aktywnej integracji muszą być obowiązkowo ukierunkowane na przygotowanie uczestników do podjęcia zatrudnienia w ZAZ, na otwartym bądź chronionym rynku pracy lub w przedsiębiorczości społecznej 2. Wsparcie działalności w zakresie reintegracji zawodowej i społecznej, w szczególności prowadzonej przez takie podmioty, jak Zakłady Aktywności Zawodowej, Kluby oraz Centra Integracji Społecznej, w tym rozwój i upowszechnianie zatrudnienia wspieranego. Poprzez stworzenie nowych miejsc reintegracji społecznej i zawodowej w istniejących podmiotach bądź tworzenie nowych podmiotów, z zastrzeżeniem, iż nie są tworzone nowe ZAZ	Wojewódzki Urząd Pracy w Rzeszowie
8.5 Wspieranie rozwoju sektora ekonomii społecznej w regionie	Świadczenie usług animacyjnych, inkubacyjnych i biznesowych dla wsparcia rozwoju ekonomii społecznej zgodnie z podziałem przyjętym w ramach Krajowego Programu Rozwoju Ekonomii Społecznej, takich jak m.in.: a) usługi umożliwiające uzyskanie/podniesienie wiedzy i rozwijanie umiejętności potrzebnych do założenia i/lub pracy w przedsiębiorstwach społecznych i jego rozwijania b) usługi polegające na dostarczeniu i rozwijaniu kompetencji i kwalifikacji zawodowych potrzebnych do pracy w przedsiębiorstwie społecznym c) wsparcie finansowe (dotacje) na tworzenie miejsc pracy dla osób zagrożonych ubóstwem lub wykluczeniem społecznym d) udzielanie wsparcia pomostowego w formie finansowej oraz w formie zindywidualizowanych usług, o których mowa w lit. a i b. e) usługi polegające na podnoszeniu kwalifikacji pracowników podmiotów ekonomii społecznej	Wojewódzki Urząd Pracy w Rzeszowie
9.3 Podnoszenie kompetencji osób dorosłych w obszarze TIK i języków obcych	Kształcenie w formach pozaszkolnych (szkolenia lub inne formy podnoszenia kompetencji cyfrowych i językowych) osób dorosłych, z własnej inicjatywy zainteresowanych zdobyciem, podniesieniem lub uzupełnieniem kompetencji kluczowych w zakresie TIK i języków obcych	Wojewódzki Urząd Pracy w Rzeszowie

W WOLNEJ CHWILI


WS + + **LK=C** **E** + **UKA**
 **Ø** **K=Z** /

DOKĄD PO INFORMACJE

LOKALNE PUNKTY INFORMACYJNE FUNDUSZY EUROPEJSKICH

ul. Kościuszki 7
39-300 **MIELEC**
tel.: 798 771 414, 798 771 650
godziny pracy:
pn. 7:30-18:00
wt. – pt. 7:30-15:30

ul. M. Dąbrowskiej 15
39-400 **TARNOBRZEG**
tel.: 15 823 61 46, 798 771 220
godziny pracy:
pn. 7:30-18:00
wt. – pt. 7:30-15:30

GŁÓWNY PUNKT INFORMACYJNY
FUNDUSZY EUROPEJSKICH

Al. Ł. Ciepłińskiego • 435-010 **RZESZÓW**
godziny pracy: pn. 7:30-18:00 • wt. – pt. 7:30-15:30
tel.: 17 747 64 15, 17 747 64 82 • faks: 17 747 64 83
e-mail: zapytaj@podkarpackie.pl

ul. Staszica 20
38-400 **KROSNO**
tel.: 798 771 192, 798 771 620
godziny pracy:
pn. 7:30-18:00
wt. – pt. 7:30-15:30

ul. Kościuszki 2
37-700 **PRZEMYŚL**
tel.: 16 678 56 32, 798 771 080
godziny pracy:
pn. 7:30-18:00
wt. – pt. 7:30-15:30

Rynek 18
38-500 **SANOK**
tel.: 798 771 215, 798 771 640
godziny pracy:
pn. 7:30-18:00
wt. – pt. 7:30-15:30



Strona internetowa RPO WP 2014-2020
www.rpo.podkarpackie.pl



Obserwuj nas również na Facebooku
www.facebook.com/rpowp2020