

Zobacz zmiany

rpo.podkarpackie.pl

Biuletyn informacyjny Regionalnego Programu Operacyjnego
Województwa Podkarpackiego na lata 2014-2020

2(3)/2016
egzemplarz bezpłatny
ISSN 2450-3649



ZIELONE PODKARPACIE

Aktywizacja z NII-em • Klucz do sukcesu



w numerze

4

AKTUALNOŚCI

Otwarcu beneficjenci • Talenty na europejską skalę! • Inicjatywa „Lagging Regions”

6

ROZMOWA NUMERU – Kamień milowy

W ubiegłym roku ogłosiliśmy ponad 20 naborów, przeznaczając na realizację projektów 1,8 mln zł. W tym roku planujemy ogłoszenie jeszcze 36 naborów wniosków – mówi Wojciech Magnowski, dyrektor Departamentu Zarządzania Regionalnym Programem Operacyjnym w UMWP w Rzeszowie

8

DZIAŁANIA NA RZECZ OZE – Na rzecz czystej energii

W tym roku zostanie ogłoszonych kilka konkursów w ramach III osi priorytetowej *Czysta energia* RPO WP, na które przeznaczono łącznie 525 mln zł

10

DZIAŁANIA NA RZECZ OZE – Zielone Podkarpacie

Polityka energetyczna ukierunkowana na ochronę środowiska naturalnego jest jednym z priorytetów Unii Europejskiej

12

EUROPEJSKI FUNDUSZ SPOŁECZNY – Pomocna dłoń

Samorząd Województwa przeznaczył 198 mln euro na działania w ramach VIII osi priorytetowej *Integracja Społeczna* RPO WP

14

DOBRE PRAKTYKI – Aktywizacja z NIL-em

Stowarzyszenie na rzecz Rozwoju Powiatu Kolbuszowskiego NIL otacza opieką osoby, które bez dodatkowego wsparcia mają niewielkie szanse na zatrudnienie

16

VADEMECUM B+R – Klucz do sukcesu

Metody dotarcia z ofertą uczelni do środowiska przedsiębiorców

18

PROMOCJA – Cyfrowa promocja

Czy nadal warto stawiać na publikacje papierowe, czy może wszystko przenieść do sieci?

19

PLANOWANE NABORY WNIOSKÓW / ROZRYWKA

Informacja o ogłaszanych konkursach w III kwartale 2016 r.

Wydawca:

Urząd Marszałkowski Województwa Podkarpackiego
Departament Zarządzania Regionalnym Programem Operacyjnym
Al. Ł. Ciepelińskiego 4, 35-010 Rzeszów
tel. +48 17 747 67 05
faks +48 17 747 67 39
e-mail: drp@podkarpackie.pl, info.rpo@podkarpackie.pl
www.rpo.podkarpackie.pl
www.facebook.com/rpowp2020

Realizacja:

Smartlink Sp. z o.o.
ul. Zjazd 2/4, 60-653 Poznań
tel. +48 61 849 90 40
e-mail: biuro@smartlink.pl
www.smartlink.pl

Redakcja i koordynacja: Iwona Gutowska
Korekta: Agata Rokita
Projekt i skład: Maciej Pachowicz
Współpraca: Joanna Skrzypek (UMWP)
Fotografie na okładce: Robin Holm



CZYSTA ENERGIA

Fot. archiwum UMWP w Rzeszowie



Unia Europejska przy jednoczesnym dążeniu do wzrostu gospodarczego priorytetowo traktuje ochronę środowiska. W opracowanej w 2010 r. strategii „Europa 2020” wyraźnie wskazano cel, jaki kraje członkowskie powinny osiągnąć – do 2020 r. co najmniej 20% produkowanej energii ma pochodzić z odnawialnych źródeł (dla Polski wyznaczono ten cel na poziomie 15%). Kierunek, w jakim powinien podążać sektor energetyczny w naszym kraju, czyli zmniejszenie zużycia konwencjonalnych paliw (węgiel, ropa naftowa i gaz) i stopniowe zastępowanie ich odnawialnymi źródłami energii (OZE), możemy osiągnąć m.in. poprzez instalację paneli słonecznych, termomodernizację obiektów, budowę farm wiatrowych, uruchamianie biogazowni, wprowadzanie inteligentnych systemów zarządzania energią.

Zarząd Województwa Podkarpackiego również podejmuje działania wspierające OZE. W dokumencie „Strategia Rozwoju Województwa – Podkarpackie 2020” wykorzystanie potencjału odnawialnych źródeł energii uznano za jeden z podstawowych warunków bezpieczeństwa energetycznego regionu, a tym samym jego gospodarczego i społecznego rozkwitu. Jego uszczegółowieniem jest „Wojewódzki Program Rozwoju Odnawialnych Źródeł Energii dla Województwa Podkarpackiego”, w którym z kolei wskazano obszary o korzystnych warunkach dla poszczególnych typów inwestycji, oraz podano, jakie ograniczenia są związane z danymi lokalizacjami. I tak np. najlepsze warunki do stawiania farm wiatrowych są w części powiatu jarosławskiego, energetyka słoneczna powinna być rozwijana w powiatach rzeszowskim i mieleckim, a energetyka wodna w powiecie strzyżowskim. Program może więc ułatwić inwestorom realizację działań z zakresu energetyki odnawialnej.

Wsparcie działań na rzecz rozwoju „czystej energii” to także istotny element RPO WP na lata 2014-2020. Na realizację tego typu inwestycji podkarpacki samorząd przeznaczył ponad 253 mln euro w ramach III osi priorytetowej. Finansowane będą przedsięwzięcia dotyczące wytwarzania energii z odnawialnych źródeł w oparciu o energię wody, wiatru, słońca, geotermii, biogazu i biomasy. Dofinansowanie można będzie uzyskać na kompleksową modernizację energetyczną budynków użyteczności publicznej i mieszkalnych, w efekcie której ograniczone zostanie zużycie energii o co najmniej 25%. Z tych środków będzie też można przeprowadzić prace budowlane instalacji związanej z wytwarzaniem energii w procesach wysokosprawnej kogeneracji lub modernizować istniejące sieci ciepłownicze i ciepłone oraz publiczne systemy oświetlenia.

Racjonalne i efektywne wykorzystanie potencjału odnawialnych źródeł energii przyniesie korzyści wszystkim mieszkańcom Podkarpacia – zmniejszy się poziom emisji zanieczyszczeń, a tym samym poprawi się jakość powietrza, lepsza gospodarka odpadami przyczyni się z kolei do polepszenia stanu środowiska naturalnego. Nie bez znaczenia jest również czynnik finansowy – w dłuższej perspektywie korzystanie z OZE po prostu nam się opłaca.

Zapraszam do lektury!

Władysław Ortyl, Marszałek Województwa Podkarpackiego

Biuletyn w wersji mobilnej dostępny jest pod adresami:
rpo.podkarpackie.pl oraz **http://online.smartlink.pl/zobacz-zmiany-02-2016**

Można go również obejrzeć, skanując zamieszczony obok kod.





Otwarcia beneficjenci

Atrakcje turystyczne i kulturalne, koncerty, prezentacje, spektakle, warsztaty oraz możliwość zobaczenia na co dzień niedostępnych dla zwiedzających miejsc w firmach i instytucjach – tak w dużym skrócie wyglądały w naszym regionie Dni Otwarte Funduszy Europejskich (DOFE), które trwały od 12 do 15 maja.



DOFE to cykliczna impreza, która od trzech lat odbywa się w całej Polsce. Jej celem jest promowanie beneficjentów, którzy realizowali projekty współfinansowane z Funduszy Europejskich w poprzedniej perspektywie finansowej. Wszystko po to, aby pokazać, w jaki sposób unijne dotacje przyczyniły się do utworzenia lub udoskonalenia danej atrakcji, miejsca, firmy czy instytucji.

Tysiące zwiedzających

Podobnie jak w latach ubiegłych, tak i tym razem oferowano darmowe wejściówki lub organizowano specjalne zajęcia dla zwiedzających. Łącznie przez cztery dni w całym województwie zorganizowano ponad sto różnych imprez, eventów oraz akcji. Swoje drzwi dla zwiedzających otwierały muzea, w tym: Muzeum Przemysłu Naftowego i Gazowniczego w Bóbrce, Galicyjski Rynek w Sanoku, Zamek Kazimierzowski w Przemyślu, Centrum Dziedzictwa Szkła w Krośnie czy Pałac Humnickich w Birczy. Wielbiciele aktywnego wypoczynku mogli spędzić czas na świeżym powietrzu, wędrując po Dolinie Łopienki lub zwiedzając obiekty forteczne Twierdzy Przemyśl w towarzystwie Dzielnego Wojaka Szwejka. Ale DOFE to nie tylko zabawa i odpoczynek, bo w tym roku bardzo interesująco wypadły także zajęcia organizowane w laboratoriach naukowych na Uniwersytecie Rzeszowskim.

Majówka z Funduszami

Zwieńczeniem wszystkich atrakcji była impreza, która w sobotę 14 maja odbyła się na rzeszowskim rynku – „Z Funduszami Europejskimi na Majówkę”. Choć tego dnia aura była deszczowa, chętnych nie brakowało, by skorzystać z przygotowanych dla nich atrakcji. Na uczestników zabawy czekały m.in. zabawy interaktywne, warsztaty, doświadczenia w mobilnym laboratorium kryminalistycznym, porady medyczne, występy zespołów tanecznych.

Ciekawy i bogaty program artystyczny wzbogaciły degustacje przepysznych potraw, przygotowanych przez Lokalne Grupy Działania z terenu województwa podkarpackiego. Swoje specjały oferowało łącznie 14 stowarzyszeń. Przedstawicielki LGD nie tylko częstowały smakołykami, ale rywalizowały o nagrodę – voucher do sieci sklepów ze sprzętem RTV AGD. Najpiękniejsze i najciekawsze stoisko, na którym dominowały kolory żółty i niebieski, zdaniem komisji konkursowej przygotowały członkinie LGD Siedlisko. Drugie miejsce zdobyła LGD Pogórze Przemysko-Dynowskie, a trzecie zajęła LGD C.K. Podkarpacie.

Sylwia Tęcza



Fot. Sylwia Tęcza (x4)

Talenty na europejską skalę!



Fot. Michał Mileńczuk

13 maja w Urzędzie Marszałkowskim w Rzeszowie odbyła się uroczysta gala, podczas której wręczono nagrody w konkursie „Fundusze Europejskie – zaprojektuj swoją przyszłość!”. Na konkurs wpłynęła ogromna liczba zgłoszeń – uczniowie szkół podstawowych narysowali 1561 komiksów, gimnazjaliści napisali 304 piosenki, a licealiści wymyślili 82 gry planszowe. Zgłoszone prace dotyczyły nie tylko najbliższego otoczenia uczniów, inwestycji w rozwój szkół i placów zabaw, ale także rozbudowy dróg czy odnowienia zabytków. Bohaterami wielu projektów byli mieszkańcy Podkarpacia, którzy dzięki unijnym programom założyli firmy, zdobyli nowy zawód lub znaleźli pracę.

Pierwsze miejsca zajęły: komiks Michała Chrzana z Zespołu Szkół w Iwierzycach, słowa piosenki Michała Picha z Zespołu Szkół w Pruchniku oraz gra planszowa Pawła Sochy z LO w Kołaczycach.

Pełną listę laureatów i osób nagrodzonych można zobaczyć na stronie www.rpo.podkarpackie.pl w zakładce Wiadomości. W zależności od zajętego miejsca laureaci otrzymali konsole do gier, tablety lub telefony komórkowe. Z kolei wyróżnieni uczniowie otrzymali vouchery o wartości 500, 400 i 300 zł do wykorzystania w sieci empek. Dodatkową nagrodą dla zwycięzców były warsztaty muzyczne, tworzenia komiksów oraz gier. 10 uczniów oraz 3 nauczycieli pojedzie również na wycieczkę do Brukseli na zaproszenie Tomasza Poręby, posła do Parlamentu Europejskiego. Kolejną nagrodą specjalną będzie wizyta reprezentacji siatkarki z drużyny Asseco Resovia Rzeszów w szkole.

Na naszym profilu RPO WP na Google+ dostępna jest galeria zdjęć z uroczystości i prezentacja prac konkursowych. Konkurs był współfinansowany z Regionalnego Programu Operacyjnego Województwa Podkarpackiego na lata 2014-2020.



Inicjatywa „Lagging Regions”

Podkarpackie to jeden z dwóch regionów Polski Wschodniej, w którym ruszyła inicjatywa „Lagging Regions” (z ang. regiony słabiej rozwinięte). Jest to wspólna propozycja Komisji Europejskiej, Ministerstwa Rozwoju oraz samorządów dwóch wybranych województw: podkarpackiego i świętokrzyskiego. Celem jest rozwój gospodarczy tych dwóch regionów Polski, a efekty takich działań będą mogły zostać wykorzystane przy planowaniu polityki spójności w następnym okresie programowania, czyli w latach 2020-2027. Oficjalnie inicjatywa „Lagging Regions” zainaugurowana została 15 kwietnia. List intencyjny w sprawie przystąpienia województwa podkarpackiego do projektu podpisali: Corina Crețu, komisarz ds. polityki regionalnej w Komisji Europejskiej, Adam Hamryszczak, wiceminister rozwoju i Władysław Ortyl, marszałek województwa podkarpackiego. Zachęcamy do obejrzenia galerii zdjęć ze spotkania na naszym profilu RPO WP na Google+.



Fot. Sylwia Tęcza



Fot: Robin Holm

KAMIEŃ MIŁOWY

Realizacja projektów kluczowych powinna się stać napędem dla całego Programu Regionalnego – mówi Wojciech Magnowski, dyrektor Departamentu Zarządzania Regionalnym Programem Operacyjnym w UMWP.

Jak ocenia Pan start nowego programu i jak zaawansowane jest wykorzystanie środków przeznaczonych do wykorzystania w latach 2014-2020?

Bloki startowe opuściliśmy. Start jednak nastąpił później niż dla perspektywy 2007-2013. Złożyło się na to wiele różnych czynników. Dużo później zostały przygotowane podstawy do wdrażania nowej perspektywy – regulacje prawne, decyzje finansowe, rozporządzenia unijne. Dłużej również trwało negocjowanie i zatwierdzenie programów operacyjnych. Program Regionalny na lata 2007-2013 mieliśmy zatwierdzony w październiku 2007 r., a RPO WP 2014-2020 w lutym 2015 r., czyli cztery miesiące później. Jednak w pewnym momencie opóźnienie wzrosło do dziewięciu miesięcy (decyzje finansowe, regulacje w postaci rozporządzeń).

Poza tym jest wiele dodatkowych utrudnień, z którymi nie mieliśmy do czynienia w perspektywie 2007-2013, np. warunkowość ex-ante, blokada na obecnym etapie możliwości realizacji przedsięwzięć w zakresie infrastruktury ochrony zdrowia, infrastruktury wodnej, przeciwpowodziowej, odpadów. Są to obszary, w których Komisja Europejska zaostrzyła wymagania. Nie zostały one jeszcze spełnione na poziomie krajowym, co uniemożliwia uruchomienie naboru wniosków. Czekamy na zakończenie uzgodnień w tym zakresie.

Pierwszy nabór zakończył się 31 lipca 2015 r. Jak w liczbach ocenić pierwszy 10 miesięcy wdrażania Regionalnego Programu Operacyjnego Województwa Podkarpackiego 2014-2020?

Do końca kwietnia do Instytucji Zarządzającej RPO WP złożono 2600 wniosków o dofinansowanie na łączną kwotę prawie 5 mld zł. Takie są oczekiwania projektodawców w przeprowadzonych dotychczas konkursach. Mówimy tutaj o całym programie. Prawie 1700 wniosków dotyczy Europejskiego Funduszu Rozwoju Regionalnego (EFRR), a ponad 900 Europejskiego Funduszu Społecznego (EFS). Natomiast oczekiwane dofinansowanie to 3,4 mld zł z EFRR i prawie 1,6 mld zł z EFS.

W ubiegłym roku ogłosiliśmy ponad 20 naborów, przeznaczając na realizację projektów 1,8 mld zł. W tym roku planujemy ogłoszenie jeszcze 36 naborów wniosków. Zakładamy udostępnienie ok. 2,5 mld zł na kolejne przedsięwzięcia.

Trudno w tym momencie mówić o liczbie zawartych umów o dofinansowanie. Więcej z nich podpisano w ramach Europejskiego Funduszu Społecznego, bo nabory wniosków w zakresie działań finansowanych z EFS rozpoczęły się wcześniej. Jeśli chodzi o EFRR, pierwsze umowy zostały podpisane pod koniec kwietnia i dotyczyły „Bonów na innowacje” (działanie 1.2, projekty typu 1).

W najbliższym czasie umowy będą podpisywane z naboru wniosków na działanie 4.5 *Różnorodność biologiczna*. W pozostałych konkursach na bieżąco prowadzona jest ocena wniosków.

Rekordowe zainteresowanie odnotowano chyba w konkursie dotyczącym poddziałania 1.4.1 *Dotacje bezpośrednie, typ projektów „Rozwój MŚP”*?

Tak, przedsiębiorcy złożyli ponad 1300 wniosków o dofinansowanie. Łączna kwota oczekiwanego dofinansowania jest imponująca, bo przekroczyła 2,8 mld zł.

W zakresie infrastruktury edukacyjnej dla przedszkoli i szkół jest już zakończona ocena formalna. Zainteresowanie było spore – w każdym z typów projektów wpłynęło po kilkadziesiąt wniosków. Natomiast bardzo mało wniosków złożono w konkursie dotyczącym zachowania bioróżnorodności.

Nabór w zakresie bioróżnorodności był ograniczony terytorialnie – dotyczył przedsięwzięć poza miejskimi obszarami funkcjonalnymi i poza Rzeszowskim Obszarem Funkcjonalnym. Dodatkowo związany jest z trudną dziedziną, jaką jest różnorodność biologiczna.

Mniejsze zainteresowanie mieliśmy też w naborze wniosków dotyczących modernizacji energetycznej budynków użyteczności publicznej, infrastruktury instytucji pomocy społecznej czy e-usług publicznych. W wypadku e-usług podjęliśmy decyzję, by ogłosić dodatkowy nabór w II kwartale tego roku.

PRZEDSIĘBIORCY ZŁOŻYLI
W OSTATNIM KONKURSIE
PONAD 1300 WNISKÓW
O DOTACJE NA INWESTYCJE.
ICH ŁĄCZNA WARTOŚĆ
PRZEKROCZYŁA **2,8 MLD ZŁ**

Wcześniej samorządowcy okazywali duże zainteresowanie wsparciem na termomodernizację budynków użyteczności publicznej. Czy odstraszyły ich znacznie większe wymagania?

Tak. Tym razem do konkursu w ramach działania 3.2 *Modernizacja energetyczna budynków* nie można było zgłaszać przedsięwzięć dotyczących prostych, cząstkowych działań termomodernizacyjnych. Projektem mogła być objęta wyłącznie inwestycja, która spełniała wymóg kompleksowej modernizacji energetycznej – jej efektem musi być ograniczenie zużycia energii co najmniej o 25%. To istotna bariera.

Z drugiej strony nie da się ukryć, że kwota środków przeznaczonych w ramach RPO na przedsięwzięcia dotyczące infrastruktury energetycznej jest stosunkowo duża. Powinniśmy poczekać na efekty planowanego na ten rok naboru wniosków w zakresie modernizacji energetycznej budynków mieszkalnych, gdy o dofinansowanie będą się ubiegać spółdzielnie oraz wspólnoty mieszkaniowe. Z przeprowadzonego konkursu ta grupa beneficjentów była wykluczona.

W jaki sposób gminy w województwie podkarpackim przygotowują się do korzystania ze środków na rewitalizację?

Województwo przeprowadziło konkurs dotyczący wsparcia zainteresowanych gmin w zakresie opracowania bądź aktualizacji programów rewitalizacji. Środki na ten cel pochodziły z Programu Operacyjnego Pomoc Techniczna. W odpowiedzi na ogłoszenie konkursu samorządy złożyły 88 wniosków, czyli ponad połowa podkarpackich gmin jest zainteresowana realizacją przedsięwzięć dotyczących rewitalizacji. Wnioski są na etapie oceny, którą prowadzi Zespół ds. Rewitalizacji w Departamencie Rozwoju Regionalnego.

Zakładamy, że w najbliższym czasie ocena zostanie zakończona i będzie podstawą do podpisywania umów o dofinansowanie z poszczególnymi samorządami. Mamy świadomość, że odpowiednie przygotowanie gminnych programów rewitalizacji wymaga czasu. Dlatego w harmonogramie naboru wniosków na 2016 r. nie przewidziano konkursów dotyczących inwestycji rewitalizacyjnych w ramach działania 6.3. Zostały one przesunięte na przyszły rok, gdy zakończą się prace nad programami rewitalizacji.

Co dla województwa oznacza rok 2018, w którym Komisja Europejska będzie oceniać zaawansowanie realizacji programów?

Rok 2018 to dla nas ważna cezura. W trakcie przeglądu śródrokresowego, który będzie dla nas kamieniem milowym, musimy się wykazać odpowiednim poziomem wdrażania RPO, zarówno z punktu widzenia postępu finansowego, jak i rzeczowego. I to „zdjęcie”, które Komisja Europejska zrobi nam na koniec 2018 r., zdecyduje, czy środki zamrożone w postaci tzw. rezerwy wykonania zostaną odblokowane. Dla nas szczególnym wyzwaniem, poza procedurami konkursowymi, jest obszar projektów kluczowych. Są to przedsięwzięcia duże i trudne.

Czego dotyczą?

Większość projektów kluczowych to przedsięwzięcia transportowe dotyczące dróg wojewódzkich i kolei. Oprócz nich mamy projekty z obszaru infrastruktury ochrony zdrowia czy państwowych wyższych szkół zawodowych i kilka w obszarze osi pierwszej – dotyczących promocji gospodarczej, wsparcia instytucji otoczenia biznesu oraz inteligentnych specjalizacji. Jesteśmy obecnie na etapie identyfikacji tych projektów kluczowych. Po jej zakończeniu zostaną one wprowadzane do załącznika do Szczegółowego Opisu Osi Priorytetowych.

Realizacja tych projektów powinna się stać faktycznym napedem dla całego Regionalnego Programu Operacyjnego Województwa Podkarpackiego. Na podstawie doświadczeń z okresu 2007-2013 mamy świadomość, że projekty kluczowe są trudnym instrumentem. Są to przedsięwzięcia o dużej skali rzeczowej i finansowej, wiążą się z problemami na etapie przygotowania, a później ich realizacji. 23% alokacji z EFRR w ramach Programu Regionalnego ma być wykorzystane poprzez projekty kluczowe. Te projekty nie mogą opóźniać realizacji całego programu, ale muszą być jego dźwignią.

Rozmawiał Jerzy Gontarz



NA RZECZ CZYSTEJ ENERGII

W tym roku zostanie ogłoszonych kilka konkursów w ramach III osi priorytetowej *Czysta energia* RPO WP. Przeznaczono na nie łącznie 525 mln zł. Dzięki tym środkom ruszą inwestycje związane m.in. z wykorzystaniem odnawialnych źródeł energii (OZE), ograniczeniem emisji oraz modernizacją energetyczną budynków.

Istotne warunki w zakresie rozwoju OZE wprowadził „Wojewódzki Program Rozwoju Odnawialnych Źródeł Energii dla Województwa Podkarpackiego”. Znajduje się w nim wskazanie (poparte uchwałą Sejmiku Województwa Podkarpackiego z 24 lutego 2014 r.), by rozwój OZE odbywał się w wariantcie II. Zakłada on m.in., że energetyka wodna będzie rozwijała się poza obszarami z chronionym krajobrazem oraz obszarami siedliskowymi Natura 2000. Rozwój energetyki będzie oparty na małych elektrowniach wodnych wykorzystujących istniejące śpiętrzenia. Energetyka wiatrowa z kolei może się rozwijać tylko na terenach, na których występuje niskie ryzyko wystąpienia konfliktów społeczno-środowiskowych – pod uwagę należy brać takie miejsca, gdzie odległość instalowanych turbin wiatrowych od zabudowy mieszkaniowej, miejsc pobytu ludzi i zwierząt gospodarskich wynosi ponad 2 km. W ten sposób ograniczono obszary pod lokalizację farm wiatrowych. Program nie jest wprawdzie aktem prawa miejscowego, ale z uwagi na jego status i charakter powinien być brany pod uwagę w prowadzonych postępowaniach administracyjnych dotyczących inwestycji.

Wsparcie na rozwój OZE i obniżenie emisji

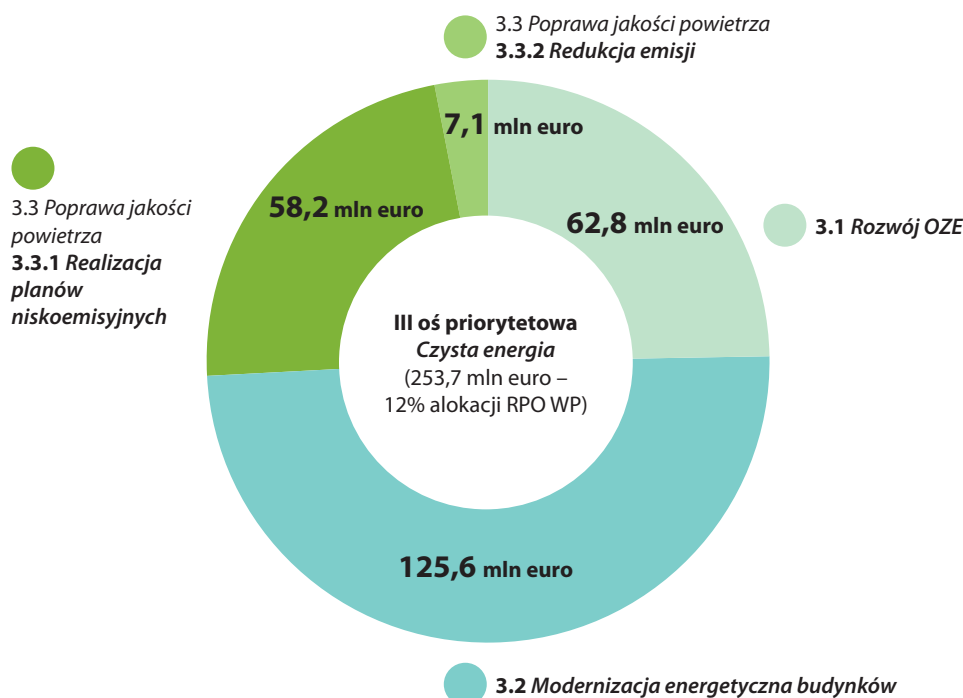
Działania zaplanowane w trzeciej osi priorytetowej służą zwiększaniu jakości życia i bezpieczeństwa energetycznego w województwie podkarpackim. Ich szczegółowe cele koncentrują się na wzroście produkcji energii z OZE, zwiększeniu efektywności energetycznej budynków mieszkalnych i użyteczności publicznej oraz poprawie jakości powietrza w ośrodkach miejskich województwa.



Działanie 3.1 Rozwój OZE

Inwestycje realizowane w ramach działania 3.1 *Rozwój OZE* przyczynią się do zwiększenia bezpieczeństwa i niezależności energetycznej województwa podkarpackiego, a udział OZE w ogólnej wielkości wytworzonej energii dzięki nim ma się zbliżyć do 15%. Projekty mogą polegać na pracach budowlanych oraz zakupie wyposażenia instalacji do wytwarzania energii przy wykorzystaniu wody, wiatru, słońca, geotermii (w tym energii hydrotermalnej), biogazu i biomasy. Środki można również przeznaczyć na wydatki związane z podłączeniem ww. instalacji do sieci elektroenergetycznych lub ciepłowniczych.

Fundusze Europejskie przeznaczone na finansowanie poszczególnych działań III osi priorytetowej RPO WP 2014-2020



LIMITY MOCY DLA WSPIERANYCH INWESTYCJI



energia wodna – do **5 MWe**



energia wiatru – do **5 MWe**



energia słoneczna – do **2 MWe/MWt**



energia geotermalna – do **2 MWt**,
brak limitu dla wytwarzania energii elektrycznej



energia biogazu – do **1 MWe**,
brak limitu dla wytwarzania energii cieplnej



energia biomasy – do **5 MWt/MWe**

Inwestycje mogą być realizowane w formie „projektów parasolowych”. W tego typu przedsięwzięciach beneficjent (wyłącznie jednostki samorządu terytorialnego, ich związki lub stowarzyszenia) przygotowuje, zleca i koordynuje wykonanie mikroinstalacji OZE, z których będą korzystać gospodarstwa domowe z terenu danej gminy.

Działanie wspiera także prace budowlane oraz zakup wyposażenia instalacji wytwarzania energii w procesach wysokosprawnej kogeneracji ze źródeł odnawialnych. Dofinansowanie otrzymają inwestycje o mocy zainstalowanej energii elektrycznej do 1 MW. Wsparciem można objąć prace związane z podłączeniem ww. instalacji do sieci elektroenergetycznych lub ciepłowniczych. Działanie wspiera wreszcie roboty budowlane oraz wyposażenie dotyczące budowy, rozbudowy, przebudowy sieci ciepłowniczych, które służą dystrybucji ciepła wytwarzanego wyłącznie z OZE (z wyłączeniem sieci ciepłowniczych z Rzeszowskiego Obszaru Funkcjonalnego).

W IV kwartale tego roku przewiduje się ogłoszenie naboru wniosków w tym działaniu z alokacją 150 mln zł. Kwota ta obejmuje pulę 25 mln zł przeznaczoną dla beneficjentów z Miejskich Obszarów Funkcjonalnych. Osobny konkurs na „projekty parasolowe” (w zakresie wytwarzania energii z OZE) z alokacją w wysokości 70 mln zł również ma być ogłoszony w IV kwartale.



Działanie 3.2 Modernizacja energetyczna budynków

Dofinansowaniu podlegają projekty dotyczące głębokiej modernizacji energetycznej obiektów (może to być np. termomodernizacja albo termomodernizacja połączona z wymianą źródeł ciepła lub likwidacją kotła i przyłączeniem do sieci ciepłowniczej).

– Już na etapie przygotowania wniosku i studium wykonalności projektu należy przeprowadzić audyt energetyczny budynku – mówi Marek Zdunek z Podkarpackiej Agencji Energii. Przygotowanie audytu może zostać zaliczone do kosztów kwalifikowanych. Działanie wymaga, by realizacja projektu skutkowałą zmniejszeniem zapotrzebowania na energię o co najmniej 25%. Warunek ten dotyczy odrębnie każdego budynku objętego projektem.

Nabory będą prowadzone odrębnie dla dwóch typów projektów: Typ 1 „Głęboka modernizacja energetyczna budynków użyteczności publicznej” i Typ 2 „Głęboka modernizacja energetyczna wielorodzinnych budynków mieszkalnych”.

W ramach RPO WP 2014-2020 nie przewiduje się wsparcia w zakresie projektów dotyczących wielorodzinnych budynków mieszkalnych, realizowanych przez spółdzielnie i wspólnoty mieszkaniowe z Rzeszowskiego Obszaru Funkcjonalnego oraz miast subregionalnych: Krosno, Mielec, Przemyśl, Stalowa Wola, Tarnobrzeg (mogą one korzystać z PO liś 2014-2020).

Od 30 czerwca będzie można składać wnioski na projekty związane z głęboką modernizacją energetyczną wielorodzinnych budynków mieszkalnych wraz z wymianą oświetlenia tych obiektów na energooszczędne. Alokacja wynosi 198 mln zł.



Działanie 3.3 Poprawa jakości powietrza

– W Polsce głównym źródłem przekroczeń norm jakości powietrza w ośrodkach miejskich jest niska emisja. Dzięki negocjacji z Komisją Europejską udało się nam wprowadzić instrumenty wspierające np. wymianę starych, nieefektywnych źródeł ciepła w domach mieszkalnych na spełniające najsurowsze normy europejskie – mówi Andrzej Kulig, dyrektor Departamentu Ochrony Środowiska w UMWP.

Ten instrument obejmuje dwa poddziałania:

3.3.1 Realizacja planów niskoemisyjnych, na które składa się kilka typów projektów, służących wdrażaniu gminnych planów gospodarki niskoemisyjnej (PGN). Ich celem jest wsparcie realizacji pakietu klimatyczno-energetycznego 2020. Beneficjentami mogą być podmioty wymienione w opisie poszczególnych typów projektów (SZOOP, pkt 10, s. 102). Partnerem „projektu parasolowego” mogą być pozostałe podmioty uprawnione do ubiegania się o dofinansowanie w tym poddziałaniu.

3.3.2 Redukcja emisji – nakierowane na poprawę jakości powietrza w miastach. Projekty będą polegały na wymianie dotychczasowych źródeł ciepła (pieców, kotłów na paliwa stałe, na kotły na paliwa stałe inne niż biomasa). Nowe urządzenia do ogrzewania powinny spełniać obowiązujące od końca 2020 r. minimalne poziomy efektywności energetycznej i normy emisji zanieczyszczeń. Przedsięwzięcia te będą realizowane w formie „projektów parasolowych”. O wsparcie mogą starać się jednostki samorządu terytorialnego, ich związki i stowarzyszenia.

Przewidywany termin ogłoszenia naboru na modernizację publicznych systemów oświetlenia, a także na budowę, rozbudowę i przebudowę sieci, przyłączy ciepłowniczych oraz węzłów cieplnych to III-IV kwartał tego roku. Zakładana alokacja wynosi 107 mln zł.

Jerzy Gontarz



Fot. Robin Holm

ZIELONE PODKARPACIE

Odnawialne źródła energii wpisały się w przestrzenny i gospodarczy krajobraz całego świata, stając się coraz ważniejszym impulsem zrównoważonego rozwoju. Z siły słońca, wiatru i wody korzysta również województwo podkarpackie.

Polityka energetyczna ukierunkowana na ochronę środowiska naturalnego jest jednym z priorytetów Unii Europejskiej. W gospodarce niskoemisyjnej, którą chce budować Europa, energetyka w większym stopniu będzie opierać się na źródłach odnawialnych, w mniejszym zaś na pokładach węgla i ropy. Europejski miks energetyczny w niedalekiej przyszłości będzie więc bardziej „zielony” niż „czarny”.

W ten „zielony” trend wpisuje się województwo podkarpackie. Taki kierunek rozwoju Podkarpacia, wynikający z jego naturalnych zasobów, wskazują strategiczne dokumenty, w tym „Strategia Rozwoju Województwa – Podkarpackie 2020”. Szerokie wsparcie dla odnawialnych źródeł energii autorzy dokumentu uznają za jeden z podstawowych warunków bezpieczeństwa energetycznego całego regionu, a tym samym jego gospodarczego i społecznego rozkwitu. Rozwinięciem tych strategicznych założeń jest „Wojewódzki Program Rozwoju Odnawialnych Źródeł Energii dla Województwa Podkarpackiego”, regulujący kwestię energetyki odnawialnej na Podkarpaciu, z jednej strony pokazującej jej uwarunkowania, a z drugiej – pożądane kierunki zmian.

Rzeszów jak Miami

Wiele z tych strategicznych założeń na Podkarpaciu realizuje się już w praktyce. Technologią, która w naszym regionie świeci najjaśniej, jest *nomen omen* fotowoltaika. Pewnie dlatego, że Rze-

szów to „polskie Miami” – w ciągu roku w mieście i jego okolicach jest około 77 słonecznych dni, podczas gdy w pozostałych częściach Polski – o prawie dwa tygodnie mniej.

Wielu mieszkańców podkarpackiego zainwestowało w przydomowe systemy solarne, a pomógł im program dopłat Narodowego Funduszu Ochrony Środowiska i Gospodarki Wodnej (NFOŚiGW). Fundusz zwracał 45% inwestycji na zakup i montaż kolektorów słonecznych. W efekcie nowoczesne, ekologiczne instalacje pojawiły się w niemal 6 tys. podkarpackich gospodarstwach domowych. Na energię słoneczną stawiają również lokalne przedsiębiorstwa, urzędy i wiele innych instytucji. Niektóre z nich są pod tym względem pionierami, tak jak podrzeczowskie lotnisko w Jasionce. To pierwszy polski port lotniczy z instalacją fotowoltaiczną, która powstała dzięki realizacji projektu „Odnawialne źródła energii dla budynków Portu Lotniczego Rzeszów-Jasionka Sp. z o.o.”, na który pozyskano środki z RPO WP. Na duże oszczędności liczy także dyrekcja Zakładu Karnego w Rzeszowie. Powstała tutaj farma solarna, na którą składa się 350 paneli słonecznych. W połączeniu z termomodernizacją więziennych murów przyniesie to co najmniej podwójne korzyści – rachunki za energię będą niższe nawet o jedną trzecią oraz zmniejszy się emisja dwutlenku węgla o 400 ton rocznie. Największa spośród działających obecnie w Polsce farm fotowoltaicznych znajduje się w Cieszanowie, niewiel-

kiej miejscowość w powiecie lubaczowskim. Ponad 8 tys. paneli o mocy 2 MW rozłożonych jest na 4 hektarach. Farma powstała w ramach projektu „Promocja wykorzystania odnawialnych źródeł energii poprzez budowę modelowej elektrowni fotowoltaicznej”, współfinansowanego z RPO WP na lata 2007-2013, i na razie ma być swoistą rezerwą mocy na wypadek awarii głównej sieci oraz magnesem, który będzie przyciągał do gminy inwestorów.

Siła wiatru i wody

Region może pochwalić się również dobrymi warunkami wietrznymi i wodnymi. Szczególnie korzystne warunki do rozwoju tej formy energetyki odnawialnej panują w powiatach jarosławskim, jasielskim, krośnieńskim i sanockim. Średnioroczna prędkość wiatru w tych lokalizacjach mierzona na wysokości 40 m wynosi 6,7 m/s, a wraz ze wzrostem wysokości rośnie również siła wiatru. To wystarczy do napędzania dużych turbin wiatrowych, takich jak w gminie Orły i Żurawica w powiecie przemyskim. Wybudowany tam park wiatrowy Galicja jest jednym z największych tego typu w Polsce. Ogółem w województwie podkarpackim pracuje kilkanaście parków wiatrowych. Teraz jednak region w większym stopniu niż na duże turbiny przemysłowe stawia na mikrogenerację, czyli niewielkie lokalne elektrownie wiatrowe.

Rozproszony model energetyki wiatrowej, polegający na budowie małych siłowni do zasilania konkretnych gospodarstw domowych czy przedsiębiorstw, jest zbliżony z zapisaną w strategii województwa ideą rozwoju zrównoważonego i uwzględnia lokalne uwarunkowania przyrodnicze oraz społeczne. W województwie podkarpackim dominuje rozproszona zabudowa siedliskowa, a 40% powierzchni regionu stanowią obszary chronione. Z tych powodów władze regionu zdecydowały, że pożądanym i promowanym kierunkiem rozwoju energetyki wiatrowej będzie budowa mikro- i małych turbin. Pierwsze pozytywne przykłady takich inwestycji już są. To chociażby minielektrownia wiatrowa przy Przedszkolu Miejskim



Fot. archiwum przedszkola

„Baśniowa Kraina” w Mielcu, służąca do ogrzewania wody bieżącej. Dodatkowo wiatrak stał się atrakcją dla dzieci i jest wykorzystywany jako narzędzie dydaktyczne. Maluchy uczą się tego, czym jest ekologia, skąd bierze się wiatr i jak chronić przyrodę.

Kolejnym ważnym źródłem energii odnawialnej w województwie podkarpackim jest woda. Region przecina kilka rzek – San, Wisłok, Wisłoka, Ropa. To nie przypadek więc, że powstał tutaj największy w Polsce obiekt inżynierii hydrotechnicznej – Zespół Elektrowni Wodnych Solina Myszkowce. Do budowy kolejnych porównywalnych z zaporą w Solinie obiektów nie ma warunków, ale rzeczny potencjał regionu umożliwia inwestycje w małe elektrownie wodne, zwłaszcza w powiatach niżańskim, przemyskim i leskim.

WEDŁUG OBLICZEŃ EKSPERTÓW
DO 2020 R. ŚWIATOWA
REDUKCJA EMISJI SZKODLIWEGO
DWUTLENKU WĘGLA DZIĘKI
WYKORZYSTANIU OZE
SIĘGNIE NAWET **6,5 MLN TON**

Źródła finansowania

Inwestycje w OZE i – szerzej – w gospodarkę niskoemisyjną mogą liczyć na wsparcie z funduszy europejskich oraz krajowych. W ramach III osi priorytetowej *Czysta energia* RPO WP na realizację tego typu przedsięwzięć podkarpacki samorząd przeznaczy 12% alokacji, czyli ponad 253 mln euro. Jeszcze większe pieniądze na inwestycje w szeroko rozumianą gospodarkę niskoemisyjną są na poziomie krajowym w ramach Programu Infrastruktura i Środowisko. Kwestie związane z ochroną środowiska, rozwojem OZE czy redukcją strat dystrybucji energii to priorytetowe obszary wsparcia, na które do 2020 r. zostaną przeznaczone potężne środki. Kilka przykładów: 450 mln euro na przedsięwzięcia z zakresu efektywności energetycznej; 100 mln euro na poprawę kogeneracji; kolejne 100 mln euro na inteligentne sieci elektroenergetyczne; 129 mln zł na ogólnopolski system wsparcia doradczego w zakresie efektywności energetycznej i OZE. Ostatni z wymienionych projektów pojawia się w Polsce po raz pierwszy, a za jego realizacją odpowiada NFOŚiGW. Projekt przewiduje utworzenie ogólnokrajowej sieci ponad 70 doradców. Pomoc taka może się okazać szczególnie przydatna dla samorządów lokalnych. Żeby skorzystać z unijnego dofinansowania na wiele projektów termomodernizacyjnych, komunikacyjnych i transportowych, gminy muszą opracować własne plany gospodarki niskoemisyjnej. Jak to zrobić, podpowiedzą doradcy i eksperci NFOŚiGW.

OZE przynoszą wielowymiarowe zyski – zarówno środowiskowe, jak i gospodarcze oraz ekonomiczne. Niektóre z nich ujawniają się od razu, inne będą widoczne w perspektywie kilku, kilkunastu lat. Według obliczeń ekspertów do 2020 r. światowa redukcja emisji szkodliwego dwutlenku węgla dzięki wykorzystaniu OZE sięgnie nawet 6,5 mln ton. Swój udział w tym osiągnięciu będzie miał także region podkarpacki.

Waldemar Wierzyński



Fot. Stock Chroma

POMOCNA DŁOŃ

Samorząd Województwa przeznaczył 198 mln euro na działania w ramach VIII osi priorytetowej *Integracja społeczna* RPO WP. Ich celem jest skuteczna pomoc osobom, które z różnych względów słabiej radzą sobie w otaczającej je rzeczywistości.

VIII oś priorytetowa RPO WP finansowana jest z Europejskiego Funduszu Społecznego (EFS). Celem realizowanych tu projektów ma być wsparcie osób zagrożonych wykluczeniem społecznym i ubóstwem. Wbrew pozorom to dość szerokie grono. Są to m.in. osoby korzystające z pomocy społecznej, bezdomne, borykające się z uzależnieniami i bezrobotni najbardziej oddaleni od rynku pracy. Zagrożone ubóstwem i wykluczeniem są też dzieci przebywające w pieczy zastępczej, nieletni w ośrodkach wychowawczych, a także rodziny, w których jeden z rodziców zrezygnował z pracy, by opiekować się niepełnosprawnym dzieckiem.

Ze środków w ramach działań 8.1 i 8.2, dotyczących aktywnej integracji osób zagrożonych ubóstwem lub wykluczeniem społecznym, skorzystać mogą m.in. samorządy i ich jednostki, podmioty zatrudnienia socjalnego oraz ekonomii społecznej. Pierwsze nabory wniosków odbyły się pod koniec 2015 r. Wybrane instytucje będą mogły przeznaczyć pieniądze m.in. na programy aktywizacji lub usamodzielniania wychowanków placówek opiekuńczo-wychowawczych. Część środków przeznaczono też na tworzenie nowych miejsc w podmiotach reintegracji społecznej i zawodowej, np. w Klubach i Centrach Integracji Społecznej, lub poszerzenie oferty Zakładów Aktywności Zawodowej.

– W ramach projektów wspierane będą osoby, które potrzebują najpierw wzmocnienia kompetencji społecznych, aby potra-

fiły przełamać bierność i umiały lepiej radzić sobie w codziennym życiu. Drugim etapem może być wsparcie zawodowe – wyjaśnia Joanna Miela z Departamentu Zarządzania Regionalnym Programem Operacyjnym w UMWP w Rzeszowie. Nie można trwale wprowadzić na rynek pracy osoby, która nie jest do tego gotowa. Dlatego tak ważne jest indywidualne dobranie wsparcia, jego czasu i rodzaju do potrzeb danej osoby i jej rodziny.

Usługi społeczne i zdrowotne

Katalog możliwości w ramach działania 8.3 *Zwiększenie dostępu do usług społecznych i zdrowotnych* jest wyjątkowo obszerny. Zainteresowane podmioty mogą starać się o wsparcie projektów, które przyczynią się do poprawy sytuacji osób niesamodzielnych i ich opiekunów. Środki można przeznaczyć m.in. na pomoc osobom zajmującym się chorymi w swoich rodzinach poprzez organizowanie specjalnych warsztatów psychologicznych czy rehabilitacji. Nowością będzie też tworzenie krótkookresowych miejsc opieki w zastępstwie za opiekunów. Może to być opieka w domu, zapewniona np. przez przeszkolonego sąsiada, albo w miejscu dziennego pobytu. Sposobów realizacji tych usług jest wiele, zależą bowiem od potrzeb i możliwości danej gminy. W efekcie takich działań opiekunowie, najczęściej członkowie rodziny, będą mogli

podjąć pracę zawodową. – Jednym z najważniejszych założeń jest to, że projekty finansowane z EFS nie mogą zastąpić oferowanych już w danym miejscu usług dostępnych na rynku. Już teraz przecież funkcjonuje pomoc sąsiedzka, wolontariat, są asystenci czy opiekunowie osób niesamodzielnych. Dzięki tym środkom można będzie zatrudnić kolejnych asystentów czy też opiekunów, ale także przeszkolić już pracujących – wyjaśnia Joanna Miela.

W naborze planowanym na III kwartał tego roku 20 mln zł przeznaczono na stworzenie i utrzymanie mieszkań o charakterze wspomaganych (chronionych lub treningowych). Ciągłe jest bowiem duże zapotrzebowanie na lokale, które mogą być alternatywą dla pobytu w placówce całodobowej opieki. Z mieszkań wspomaganych mogłyby korzystać nie tylko osoby niepełnosprawne, ale i opuszczające Domy Dziecka, więzienia, ofiary przemocy domowej. Dotację można będzie przeznaczyć na adaptację lokali i ich utrzymanie, jak również zatrudnienie psychologa czy terapeuty. A to daje szansę na kompleksowe wsparcie mieszkańców. – Ważne jest, by mieszkania były łatwo dostępne, dobrze skomunikowane, ponieważ efektem pobytu w nim ma być włączenie, a nie izolacja społeczna – tłumaczy Joanna Miela.

Nowym działaniem w obecnej perspektywie budżetowej będzie finansowanie z EFS usług zdrowotnych. Najbliższy konkurs został zaplanowany na III kwartał br. z pulą 10 mln zł. Ma to umożliwić tworzenie i wyposażenie wypożyczalni sprzętu rehabilitacyjnego, przy jednoczesnym organizowaniu szkoleń dla opiekunów osób niepełnosprawnych z dziedziny rehabilitacji i opieki. – Chodzi o to, aby działania były spójne i kompleksowe, bo sama możliwość wypożyczenia sprzętu nie wystarczy. Szkolenia pomogą opiekunom i osobom niepełnosprawnym prawidłowo używać go w terapii i codziennym życiu – podsumowuje Joanna Miela.

NOWYM DZIAŁANIEM W OBECNEJ PERSPEKTYWIE BUDŻETOWEJ BĘDZIE FINANSOWANIE Z EFS USŁUG ZDROWOTNYCH

Kolejne 15 mln zł przeznaczono na „Program wczesnego wykrywania wad rozwojowych i rehabilitacji dzieci z niepełnosprawnościami i zagrożonych niepełnosprawnością”. Konkurs, zaplanowany na IV kwartał tego roku, skierowany będzie do placówek służby zdrowia. – Nowe usługi nie mogą zastąpić świadczeń z Narodowego Funduszu Zdrowia w tym zakresie. Mają je uzupełniać, aby w tej dziedzinie w regionie nie było białych plam – przypomina Joanna Miela. I wyjaśnia, że chodzi o to, by dzieci nie zostały bez opieki lub zbyt długo nie czekały na diagnozę, a potem rehabilitację.

Rodzina najlepszym miejscem rozwoju

EFS wspiera również różne formy pomocy rodzinom, które nie najlepiej radzą sobie z wychowaniem dzieci. Służy temu działanie 8.4 *Poprawa dostępu do usług wsparcia rodziny i pieczy zastępczej*. Chodzi jednak o to, by dzieci trafiły do pieczy zastępczej

CELEM REALIZOWANYCH PROJEKTÓW W RAMACH VIII OSI PRIORYTETOWEJ INTEGRACJA SPOŁECZNA MA BYĆ WSPARCIE OSÓB ZAGROŻONYCH WYKLUCZENIEM SPOŁECZNYM I UBÓSTWEM

czej tylko w ostateczności, a najlepiej, by były wychowywane w rodzinach, np. zastępczych spokrewnionych. Dlatego w tym rozdaniu można przeznaczyć środki na doskonalenie osób sprawujących rodzinną pieczę zastępczą. Samorządy mogą także ubiegać się o dotacje na zatrudnienie nowych asystentów rodziny, warsztaty, terapie rodzinne, treningi ekonomiczne, pomoc prawną i na tworzenie grup wsparcia. Gminy i powiaty będą mogły tworzyć nowe i poszerzać działalność już istniejących placówek wsparcia dziennego. Dzieci znajdą tam pomoc specjalistów, mogą liczyć na zajęcia korekcyjne, socjoterapeutyczne i psychologiczne. Takie placówki oferują koła zainteresowań, kluby, świetlice i ogniska wychowawcze. Celem wszystkich tych działań jest to, by dzieciom w środowisku domowym zapewnić odpowiednie wsparcie i tym samym równe szanse edukacyjne, zdrowotne i ekonomiczne.

Ekonomia społeczna

Najlepszym środkiem przeciwdziałania ubóstwu i wykluczeniu społecznemu jest zatrudnienie. Konkurs na działanie 8.5 *Wspieranie rozwoju sektora ekonomii społecznej w regionie*, na które przeznaczono 100 mln zł, zostanie ogłoszony w II kwartale. Ma on wyłonić po jednym podmiocie, działającym w czterech subregionach województwa podkarpackiego. Każdy z operatorów musi posiadać akredytację udzieloną przez Ministra Rodziny, Pracy i Polityki Społecznej. Operatorzy będą zabiegać o dotacje na kursy i szkolenie przyszłych członków lub pracowników przedsiębiorstw społecznych. Zyskają też środki na tworzenie dla nich miejsc pracy np. w spółdzielniach socjalnych.

Efektom działań realizowanych w ramach VIII osi priorytetowej powinno być zwiększenie samodzielności uczestników projektów, poprawa warunków życia oraz dostępu do fachowych usług społecznych i zdrowotnych. Takie podejście opłaca się nam wszystkim – skłanianie do aktywności jest znacznie lepszym rozwiązaniem niż wypłacanie zasiłków.

Barbara Kozłowska



AKTYWIZACJA z NIL-em

Stopa bezrobocia w powiecie kolbuszowskim przekracza 13%. Choć sytuacja na rynku pracy powoli poprawia się, to są osoby, które bez dodatkowego wsparcia mają niewielkie szanse na zatrudnienie. To właśnie ich otacza opieką Stowarzyszenie na rzecz Rozwoju Powiatu Kolbuszowskiego NIL.

Wśród bezrobotnych są i tacy, którzy chcieliby pracować, ale brakuje im kwalifikacji. Na to nakładają się bariery zdrowotne i psychologiczne – w efekcie takie osoby mają ogromne trudności w odnalezieniu się na rynku pracy. Aby im pomóc, Stowarzyszenie NIL utworzyło Klub Integracji Społecznej (KIS) i Centrum Integracji Społecznej (CIS) oraz pomaga w prowadzeniu dwóch spółdzielni socjalnych: „Akademia Smaku” i „Smak”.

Klub Integracji Społecznej

Klub Integracji Społecznej powstał w 2012 r. Jego działalność nastawiona była przede wszystkim na aktywizację uczestników – był miejscem spotkań, szkoleń, aktywizacji społecznej i zawodowej. Oczekiwany efektem miało być bowiem zwiększenie motywacji do zmiany samego siebie i podejmowania nowych działań czy wyzwań. Ważne było więc przekonanie uczestników nie tyle do skończenia kolejnego kursu, ale przede wszystkim zachęcenie ich do poznania innych ludzi, spotkań z nimi, wzajemnej mobilizacji i inspiracji. Uczestnikami KIS były osoby w różnym wieku, także po 55. roku życia (łącznie 160

osób). Wszyscy przeszli szkolenia zawodowe i staże. Mieli też możliwość podniesienia kompetencji.

– Wiele z nich doskonale sobie poradziło. Tuż po zakończeniu projektu 30-40% osób znalazło zatrudnienie. Do dziś pojawiają się u nas na szkoleniach, wysyłani przez nowych pracodawców – wyjaśnia Jacek Sitko, prezes Stowarzyszenia NIL. Po zakończeniu projektu w grudniu 2014 r. Stowarzyszenie nie kontynuuje działalności Klubu ze względu na brak środków. Będzie się jednak starać o unijną dotację na powołanie nowego KIS, ponieważ – zdaniem prezesa Sitko – jest to bardzo skuteczna metoda aktywizacji osób bezrobotnych.

Centrum Integracji Społecznej

W Centrum Integracji Społecznej prowadzona jest reintegracja społeczna i zawodowa. Trafiają tu bezrobotni kierowani przez Ośrodki Pomocy Społecznej i Powiatowy Urząd Pracy. To osoby długotrwale bezrobotne, o niskich kwalifikacjach, czasem borykające się z alkoholizmem i innymi uzależnieniami. Wśród nich są kobiety, które wychowały dzieci i chciałyby powrócić na rynek pracy, ale brak im umiejętności i doświadczenia.

– Jesteśmy przekonani, że nasze Centrum jest bardzo potrzebne, ponieważ jest wiele osób, które wymagają wsparcia. Wciąż zgłaszają się kolejni chętni, bo wiedzą, że u nas znajdą kompleksową pomoc i opiekę – tłumaczy Joanna Kwaśnik, doradca zawodowy w Stowarzyszeniu NIL i w CIS.

Podopieczni nowe umiejętności zdobywają w ramach czterech warsztatów: usług leśnych i utrzymania terenów zielonych (w tym usług komunalnych), remontowo-budowlanych, usług gastronomicznych i cukierniczych oraz usług opiekuńczych i porządkowych. Warsztaty prowadzone są w siedzibie Stowarzyszenia w Kolbuszowej oraz w Leszczach w dzierżawionym budynku byłej szkoły podstawowej. Budynek ten dostosowano do potrzeb warsztatów dzięki dotacji na wyposażenie, przyznanej w 2013 r. przez Regionalny Ośrodek Pomocy Społecznej. Podczas warsztatów podopieczni uczą się pracy w grupie, sumienności i odpowiedzialności, zdobywają nowy zawód, a także wykonują zlecenia z zewnątrz, m.in. remontowali mur cmentarza parafialnego w Kolbuszowej i prowadzili wycinkę w prywatnym lesie.

CIS to podmiot ekonomii społecznej, dlatego wypracowany dochód ma ogromne znaczenie. Uczestnicy zarabiają na pokrycie części kosztów, np. dowóz na miejsce pracy, zakup paliwa czy urządzeń, resztę pokrywa Stowarzyszenie NIL. Pracownicy natomiast otrzymują świadczenie integracyjne, w wysokości zasiłku dla bezrobotnych, wypłacane przez Powiatowy Urząd Pracy ze środków Funduszu Pracy. – Aby działania w ramach ekonomii społecznej powiodły się, potrzebujemy wsparcia samorządów i zaprzyjaźnionych podmiotów – mówi prezes Jacek Sitko.



Zajęcia w ramach reintegracji zawodowej odbywają się w dni robocze (od poniedziałku do czwartku), a w piątki prowadzone są zajęcia w ramach reintegracji społecznej – spotkania z psychologiem i doradcą zawodowym. W czasie rocznego pobytu w CIS uczestnik przy ich wsparciu podejmuje decyzje dotyczące kursów i szkoleń. Chodzi o to, by osoba była zmotywowana do samodzielnego poszukiwania pracy. – Przy wyborze zawodu pod uwagę brane są bariery zdrowotne oraz to, czy zajęcie będzie przynosiło satysfakcję i czy jest szansa na pracę. Stąd też analiza rynku i współpraca z doradcą zawodowym – dopowiada Jacek Sitko.

Dorota Rojek, uczestniczka CIS, od kilku miesięcy zatrudniona w Spółdzielni Socjalnej „Akademia Smaku”, wspomina, że terapia grupowa podczas zajęć w CIS była dla niej trudnym doświadczeniem. – Jak się ma małe dzieci i zostaje się w domu, to ciężko wyjść do ludzi. Ale szkolenia i spotkania z psychologiem sprawiły, że zmieniłam się i zaczęłam żyć inaczej – wyjaśnia. Dziś uważa, że było jej to potrzebne i pomogło w pracy nad sobą. Miło wspomina także kursy zawodowe. – Każdy sam mógł wybrać to, co go interesuje. Bardzo dużo się nauczyłam, skończyłam kurs kucharza i cukiernika. Teraz pracuję w kuchni w byłej szkole w Leszczach i jestem zadowolona – dodaje pani Dorota.

Spółdzielnia „Akademia Smaku” zajmuje się wyrobem pierogów, gołąbków i krokietów. Ich jakość sprawia, że coraz więcej towaru trafia do okolicznych sklepów. Potwierdza to Anna Kwaśnik, kierownik działu Tradycja w Intermarché w Kolbuszowej. – Od dwóch lat współpracujemy ze Spółdzielnią Socjalną „Akademia Smaku”, ponieważ klientom smakują jej wyroby, są zawsze świeże i terminowo dostarczane. Co więcej, ich sprzedają systematycznie roślinie.

Od początku istnienia CIS pełny cykl zakończyło 45 osób, a 15 najlepszych otrzymało pracę w spółdzielniach socjalnych utworzonych przez NIL lub na otwartym rynku pracy. Pozostałych CIS monitoruje i tworzy dla nich grupy wsparcia. Dodatkowo, jeśli absolwent Centrum nie radzi sobie na rynku pracy, po roku może wrócić – tak było w dwóch przypadkach.

Jacek Sitko uważa, że kluczem do sukcesu jest prowadzenie kilku podmiotów ekonomii społecznej równocześnie, dzięki czemu mogą się one wzajemnie wspierać. W planach jest zatem poszerzenie działalności Centrum Integracji Społecznej i stworzenie kolejnych dwóch spółdzielni. Dlatego Stowarzyszenie już przygotowuje się do zaplanowanego na ten rok konkursu na działanie 8.5 *Wspieranie Rozwoju Sektora Ekonomii Społecznej w Regionie RPO WP*.

Barbara Kozłowska



Fot. Robin Holm (x3)



KLUCZ DO SUKCESU

Połączenie wysiłków pracowników nauki i przedsiębiorców jest nieodzownym warunkiem rozwoju innowacji. Na realizację wspólnych projektów można uzyskać wsparcie w ramach Regionalnego Programu Operacyjnego Województwa Podkarpackiego i programów krajowych. Co należy robić, żeby dochodziło do realizacji coraz większej liczby wspólnych przedsięwzięć?

Kluczową rolę mogą odegrać Centra Transferu Technologii, które działają przy największych uczelniach w stolicy Podkarpacia. Zapytaliśmy przedstawicieli tych instytucji, w jaki sposób starają się pomóc naukowcom ze swoich uczelni w odnalezieniu potencjalnego partnera biznesowego. Wszystkie dysponują dużym potencjałem i dobrymi pomysłami, by skutecznie pomagać.

Pokazać dorobek i potencjał

Na rzeszowskich uczelniach pracuje wielu zdolnych badaczy, którzy mogą pochwalić się znaczącymi osiągnięciami w swoich specjalizacjach. Problem często polega na tym, że wiele rezultatów badań dopiero czeka na praktyczne wdrożenie. Do tego nieodzowna jest współpraca z sektorem biznesu. Jak przedsiębiorcy mogą najszybciej i najłatwiej poznać dorobek uczelni?

Maciej Szalacha z Centrum Innowacji i Transferu Technologii Politechniki Rzeszowskiej (CIITT) wskazuje na znaczącą rolę targów i konferencji w kraju i za granicą, w których warto brać udział. Podczas takich wydarzeń promowane są rozwiązania i oferta usługowa oraz technologiczna. – Warto wspomnieć o licznych nagrodach uzyskanych przez naszych naukowców za rozwiązania promowane i zgłoszone w konkursach w kraju oraz za granicą, co

więzało się z organizowaniem wyjazdów na wspomniane wydarzenia – dodaje Szalacha.

Targi i konferencje, choć skuteczne, to tylko jedna z wielu metod dotarcia do środowiska przedsiębiorców. – Narzędzia stosowane do udanego kojarzenia innowacyjnych pomysłów i otaczającej uczelnię rzeczywistości są mocno zróżnicowane. Nasze Centrum podejmuje działania informacyjne wśród kadry naukowej oraz środowiska biznesowego, dzięki czemu buduje dobry klimat do współpracy. Do precyzyjnie wybranych adresatów adresujemy ofertę szkoleniową, ukierunkowaną na przeprowadzenie zakończonej sukcesem komercjalizacji dobrego pomysłu – tłumaczy dr inż. Władysław Czajka, dyrektor Centrum Transferu Innowacji i Przedsiębiorczości Wyższej Szkoły Informatyki i Zarządzania w Rzeszowie (CTIIP).

Na siłę kanałów informatycznych wskazuje także Agnieszka Bielecka z Uniwersyteckiego Centrum Transferu Technologii (UCTT) przy Uniwersytecie Rzeszowskim. – Do prezentacji technologii i rozwiązań wykorzystujemy m.in. Podkarpacką Platformę Technologiczną (www.oferta.ctt.rzeszow.pl). Udostępniamy też naukowcom bazę podmiotów gospodarczych współpracujących z uniwersytetem – wyjaśnia Bielecka.

Fot. archiwum CTIIP

Na tym nie koniec. Uczelnie promują dorobek swoich naukowców w takich mediach, jak telewizja, radio czy prasa. Stosują też tzw. marketing szeptany dzięki spotkaniom z przedsiębiorcami na miejscu w Rzeszowie oraz podczas wydarzeń zewnętrznych. Oferują przedsiębiorcom również możliwość skorzystania z zaawansowanych laboratoriów badawczych. To przeważnie prowadzi do nawiązania ściślejszych kontaktów z pracownikami uczelni i otwiera nowe możliwości współpracy. – Wyższa Szkoła Informatyki i Zarządzania w Rzeszowie posiada 70 laboratoriów naukowo-badawczych wyposażonych w nowoczesną aparaturę umożliwiającą prowadzenie badań na wysokim poziomie. Przykładem takiej realizacji przy wykorzystaniu naszych laboratoriów jest projekt „Automatyzacja procesów związanych ze sprzedażą i gospodarką magazynową realizowanych we współpracy z Peugeot i Citroen”. Usługa polegała na dostawie sprzętu i oprogramowania, wirtualizacji serwerów, instalacji systemów i baz danych, projekcie i wdrożeniu systemu backupu, integracji systemów do obsługi dealerskiej i systemu ERP – mówi dr inż. Czajka.

TARGI I KONFERENCJE, CHOĆ SKUTECZNE, TO TYLKO JEDNA Z WIELU METOD DOTARCIA DO ŚRODOWISKA PRZEDSIĘBIORCÓW

Popyt na usługi

A o jaki rodzaj wsparcia najczęściej proszą naukowcy? – Najczęściej proszą nas o wsparcie przy wypełnianiu obowiązujących na uczelni procedur, przy znalezieniu współwykonawcy zlecenia z innej jednostki. Proszeni jesteśmy też o asystę w negocjacjach warunków i zakresu umowy zlecenia z przedsiębiorcą, porady w sprawie ochrony własności intelektualnej czy możliwości zrealizowania wspólnego projektu z przemysłem – mówi Maciej Szalacha. Z kolei Agnieszka Bielecka wskazuje, że UCTT najczęściej jest proszone o organizację spotkań z podmiotami zainteresowanymi podjęciem współpracy z naszym Uniwersyteciem. – Naukowcy pytają też o pomoc w organizacji, przygotowaniu i zawieraniu umów i porozumień o współpracy, możliwość wspierania przygotowania wniosków patentowych, koordynację opracowywania dokumentacji zgłoszeniowej, a także prowadzenie spraw przed Urzędem Patentowym RP – dodaje.

Dobra współpraca przynosi wymierne efekty. Przykładem może być utworzenie Środowiskowego Laboratorium Politechniki Rzeszowskiej – Laboratorium Badawcze Ae-

ropolis (w ramach współpracy z Rzeszowską Agencją Rozwoju Regionalnego), które powstało w celu realizacji prac zleconych przez przedsiębiorców. W samym 2015 r. laboratorium wykonało 28 projektów i prac zleconych na kwotę kilkuset tysięcy złotych.

– Jeżeli chodzi o wdrożenia, to w ubiegłym roku podpisaliśmy 9 umów licencyjnych i wdrożeniowych. Do najciekawszych z nich możemy zaliczyć rozwiązanie z zakresu technologii szlifowania specjalnej wkładki tokarskiej z diamentu polikrystalicznego, czy też technologii wiercenia w materiałach kompozytowych – wyjaśnia Maciej Szalacha.

CTIiP najczęściej wspiera swoich pracowników w analizach i doskonaleniu przedsięwzięć biznesowych z wytworzeniem prototypu, w zabezpieczeniu praw autorskich do rozwiązania z uzyskaniem patentu czy zarejestrowaniem wzoru użytkowego. – Bardzo istotna jest również pomoc w wyszukaniu optymalnego źródła finansowania, w tym możliwości współpracy z inwestorami zewnętrznymi, funduszami typu *seed* czy *venture capital* lub pozyskania projektu dofinansowanego z programów grantowych UE – wyjaśnia dr inż. Władysław Czajka.

Zainteresowanie rośnie

– Badacze dostrzegli, że obecna perspektywa finansowa Unii Europejskiej otwiera przed nimi duże możliwości. Efektem jest znaczący wzrost zleceń dla przedsiębiorców w pierwszym kwartale tego roku w stosunku do lat ubiegłych – podkreśla Maciej Szalacha z CITT Politechniki Rzeszowskiej.

Dr inż. Władysław Czajka, dyrektor CTIiP Wyższej Szkoły Informatyki i Zarządzania, dodaje: – Zainteresowanie ofertą jest znaczne, ale jeszcze nie do końca satysfakcjonujące. Dlatego prowadzimy ciągle działania informacyjne i szkoleniowe, kierowane do przedsiębiorców, pracowników i studentów. Nasza uczelnia doskonalą również procedury i regulaminy dotyczące praktycznych aspektów procesu komercjalizacyjnego, związane z wynajmem infrastruktury, ochroną praw własności intelektualnej, procedurami tworzenia start-upów przy uczelniach itp.

Andrzej Szoszkwicz



For: CITT PRZ



CYFROWA PROMOCJA

Coraz częściej beneficjent realizujący projekt współfinansowany ze środków unijnych staje przed dylematem, czy nadal warto stawiać na publikacje papierowe, czy może lepiej wszystko przenieść do sieci? W rozwiązaniu tego dylematu pomógł rynek.

Wydawnictwa papierowe – biuletyny, broszury informacyjne, poradniki i albumy – cały czas są ważnym narzędziem informacji i promocji. Podczas konferencji czy szkoleń uczestnicy chętnie zaopatrują się w wydawnictwa drukowane. Ładnie wydany album fotograficzny zawsze też będzie atrakcyjną formą promocji projektu turystycznego bądź rewitalizacyjnego.



Polska w cyfrowej awangardzie

Smartfony i tablety zrewolucjonizowały nie tylko rynek telekomunikacyjny, ale także medialny i technologiczny. Według najnowszego raportu Digital, Social and Mobile z 2015 r., aż 59% dorosłych Polaków korzysta ze smartfonów, a 24% z tabletów. Średni czas, jaki spędzamy codziennie w sieci, to 4,4 godziny na komputerach, a 1,3 godziny na urządzeniach mobilnych. Średnia prędkość internetu w naszym kraju wynosi 10,6 Mb/s – stawiając nas na 9. miejscu wśród 30 najlepszych gospodarek świata. Pod względem udziału internetowego ruchu mobilnego Polska znajduje się na 6. miejscu z wynikiem 51% stron internetowych, które zostały „odwiedzone” na smartfonach i tabletach.

Wniosek nasuwa się sam – internauci coraz częściej szukają informacji w internecie z poziomu urządzeń mobilnych. Umożliwiają im to coraz lepsze smartfony i coraz powszechniejszy dostęp do szybkiego internetu. Tak więc strona internetowa i wszystkie wydawane w ramach projektu cyfrowe wydawnictwa muszą być mobilne. Co to znaczy? Powinny się doskonale dostosowywać do ekranu smartfonu i tabletu, tak by internauta mógł swobodnie czytać każdy tekst bez konieczności powiększania czcionki. Przy czym najlepszym testem będzie sprawdzenie czytelności na ekranie o przekątnej 120-130 mm w pozycji pionowej. Należy przy tym unikać tak ciągle popularnych flipping-booków czy (aktywnych) pdf-ów. Korzystając z tych narzędzi, szybko przekonamy się, że przeglądanie ich na smartfonach sprawia sporo trudności.

Dobrym przykładem jest e-magazyn „Zobacz zmiany”, który zapewne teraz czytasz. Zastosowana tu technologia responsywna daje bardzo dobre możliwości integracji multimediów (filmów, plików audio czy galerii zdjęć), a przede wszystkim umożliwia dostosowanie do różnych ekranów, w tym smartfonów i tabletów.

Mobile rządzi się swoimi prawami

W mobilnej promocji ważną rolę odgrywa odpowiednia redakcja tekstów, staranny dobór zdjęć i fotoedycja. Zdjęcia i teksty na urządzeniach mobilnych łączą podobne problemy. Ich źródłem jest ograniczona percepcja materiału wyświetlanego na ekranie, spowodowana małym rozmiarem smartfona czy tabletu i często nie najlepszą jakością wyświetlacza. Podobnie jak podczas czytania tekstu nie jesteśmy w stanie wychwycić części informacji, tak na zdjęciach nie zauważymy zbyt wielu szczegółów. Dlatego należy wybierać fotografie bardzo dobrej jakości, o wysokim kontraście i przedstawiające ogólny widok obiektu lub wybrany charakterystyczny szczegół (wyraźnie wyeksponowany na pierwszym planie). Sporo czasu zajmuje też kadrowanie fotografii. Systemy zwykle automatycznie dostosowują zdjęcia, obcinając na przykład głowę bohatera wywiadu. Wiedząc o tym, możemy uprzedzić fotografa, by tak sfotografował rozmówcę, żeby zdjęcie dobrze pasowało do ekranu.

Pokaż, co wydajesz w sieci

Papierowe wydawnictwa kupujemy w kioskach, salonach prasowych, księgarniach i wielu innych miejscach. Wertując czasopiśma na półkach, natrafiamy na nowe tytuły. Strony internetowe i cyfrowe periodyki można znaleźć podczas surfowania w sieci. Szansa, żeby je przypadkowo napotkać, jest bardzo mała. Musimy sami dotrzeć do potencjalnego czytelnika. Jak to zrobić? Bardzo pomocne są media społecznościowe i newslettery. Sprawdzonej metodą jest umieszczanie banerów na stronach internetowych poświęconych tematyce naszego czasopiśma. Sprawdzają się też papierowe ulotki i reklamy bądź artykuły sponsorowane w prasie tradycyjnej. Oczywiście nie ma nic lepszego niż dziennikarski tekst polecający naszą mobilną stronę czy e-magazyn.

Andrzej Szoszkiwicz

HARMONOGRAM NABORU WNIOSKÓW O DOFINANSOWANIE W III KWARTALE DLA RPO WP 2014-2020 (TRYB KONKURSOWY)

DZIAŁANIE LUB PODDZIAŁANIE	TYP PROJEKTU	INSTYTUCJA OGŁASZAJĄCA KONKURS
1.2 Badania przemysłowe, prace rozwojowe i ich wdrożenia	Infrastruktura B+R	Zarząd Województwa Podkarpackiego
4.1 Zapobieganie i zwalczanie zagrożeń	Realizacja inwestycji mających na celu ochronę obszarów ze średnim ryzykiem powodziowym	Zarząd Województwa Podkarpackiego
4.4 Kultura	Typ projektu od 1 do 6 (zgodnie z SzOOP)	Zarząd Województwa Podkarpackiego
5.4 Niskoemisyjny transport miejski	Ograniczenie emisji zanieczyszczeń oraz budowa spójnego i efektywnego systemu przewozów pasażerskich	Zarząd Województwa Podkarpackiego
7.5 Rozwój kompetencji pracowników sektora MŚP	Wsparcie na realizację usług rozwojowych, w tym podnoszenie kwalifikacji pracowników, wynikających z diagnozy potrzeb rozwojowych przedsiębiorstwa	Wojewódzki Urząd Pracy w Rzeszowie
8.2 Aktywna integracja osób zagrożonych ubóstwem lub wykluczeniem społecznym prowadzona przez ośrodki pomocy społecznej/ powiatowe centra pomocy społecznej	Zintegrowane oraz zindywidualizowane programy realizowane w oparciu o ścieżkę reintegracji obejmujące usługi aktywnej integracji	Wojewódzki Urząd Pracy w Rzeszowie
8.3 Zwiększenie dostępu do usług społecznych i zdrowotnych	Usługi społeczne, w szczególności usługi środowiskowe i opiekuńcze	Wojewódzki Urząd Pracy w Rzeszowie
8.3 Zwiększenie dostępu do usług społecznych i zdrowotnych	Wsparcie dla usług mieszkalnictwa o charakterze wspomagającym	Wojewódzki Urząd Pracy w Rzeszowie
8.3 Zwiększenie dostępu do usług społecznych i zdrowotnych	Usługi zdrowotne	Wojewódzki Urząd Pracy w Rzeszowie
9.1 Rozwój edukacji przedszkolnej	Zwiększenie dostępu do wysokiej jakości usług świadczonych w ośrodkach wychowania przedszkolnego (OWP)	Wojewódzki Urząd Pracy w Rzeszowie
9.5 Podnoszenie kompetencji osób dorosłych w formach pozaszkolnych	Podnoszenie umiejętności oraz uzyskiwanie kwalifikacji zawodowych przez uczestników pozaszkolnych form kształcenia zawodowego i wzmacnianie ich zdolności do zatrudnienia	Wojewódzki Urząd Pracy w Rzeszowie
8.5 Wspieranie rozwoju sektora ekonomii społecznej w regionie	Świadczenie usług animacyjnych, inkubacyjnych i biznesowych dla wsparcia rozwoju ekonomii społecznej zgodnie z podziałem przyjętym w ramach Krajowego Programu Rozwoju Ekonomii Społecznej, takich jak m.in.: a) usługi umożliwiające uzyskanie/podniesienie wiedzy i rozwijanie umiejętności potrzebnych do założenia i/lub pracy w przedsiębiorstwach społecznych i jego rozwijania b) usługi polegające na dostarczaniu i rozwijaniu kompetencji i kwalifikacji zawodowych potrzebnych do pracy w przedsiębiorstwie społecznym c) wsparcie finansowe (dotacje) na tworzenie miejsc pracy dla osób zagrożonych ubóstwem lub wykluczeniem społecznym d) udzielanie wsparcia pomostowego w formie finansowej oraz w formie zindywidualizowanych usług, o których mowa w lit. a i b. e) usługi polegające na podnoszeniu kwalifikacji pracowników podmiotów ekonomii społecznej	Wojewódzki Urząd Pracy w Rzeszowie
9.3 Podnoszenie kompetencji osób dorosłych w obszarze TIK i języków obcych	Kształcenie w formach pozaszkolnych (szkolenia lub inne formy podnoszenia kompetencji cyfrowych i językowych) osób dorosłych, z własnej inicjatywy zainteresowanych zdobyciem, podniesieniem lub uzupełnieniem kompetencji kluczowych w zakresie TIK i języków obcych	Wojewódzki Urząd Pracy w Rzeszowie



DOKĄD PO INFORMACJE

LOKALNE PUNKTY INFORMACYJNE FUNDUSZY EUROPEJSKICH

ul. Kościuszki 7
39-300 **MIELEC**
tel.: 798 771 414, 798 771 650
godziny pracy:
pn. 7:30-18:00
wt. – pt. 7:30-15:30

ul. M. Dąbrowskiej 15
39-400 **TARNOBRZEG**
tel.: 15 823 61 46, 798 771 220
godziny pracy:
pn. 7:30-18:00
wt. – pt. 7:30-15:30

GŁÓWNY PUNKT INFORMACYJNY
FUNDUSZY EUROPEJSKICH

Al. Ł. Ciepłińskiego • 435-010 **RZESZÓW**
godziny pracy: pn. 7:30-18:00 • wt. – pt. 7:30-15:30
tel.: 17 747 64 15, 17 747 64 82 • faks: 17 747 64 83
e-mail: zapytaj@podkarpackie.pl

ul. Staszica 20
38-400 **KROSNO**
tel.: 798 771 192, 798 771 620
godziny pracy:
pn. 7:30-18:00
wt. – pt. 7:30-15:30

ul. Kościuszki 2
37-700 **PRZEMYŚL**
tel.: 16 678 56 32, 798 771 080
godziny pracy:
pn. 7:30-18:00
wt. – pt. 7:30-15:30

Rynek 18
38-500 **SANOK**
tel.: 798 771 215, 798 771 640
godziny pracy:
pn. 7:30-18:00
wt. – pt. 7:30-15:30



Strona internetowa RPO WP 2014-2020
www.rpo.podkarpackie.pl



Obserwuj nas również na Facebooku
www.facebook.com/rpowp2020